



كتيب الإحصاءات الاقتصادية جمهورية مصر العربية

برعاية



THE BANK TO TRUST

إصدار ٢٠٢٦

كُتِيب الإحصاءات الاقتصادية لجمهورية مصر العربية

2026

© 2026 المركز المصري للدراسات الاقتصادية. جميع الحقوق محفوظة.

لا يجوز إعادة إنتاج أي جزء من هذا الإصدار، أو حفظه في نظام لاسترجاع المعلومات، أو نقله بأي شكل أو بأي وسيلة—سواء كانت ميكانيكية أو إلكترونية أو من خلال النسخ أو التسجيل أو غير ذلك—دون إذن كتابي مسبق من المركز المصري للدراسات الاقتصادية.

أعضاء مجلس إدارة المركز المصري للدراسات الاقتصادية

رئيس مجلس الإدارة. عمر مهنا، رئيس غرفة التجارة الأمريكية في مصر؛ رئيس مجلس الأعمال المصري الأمريكي، رئيس مجلس إدارة شركة بروميتيون مصر للإطارات (بيريللي)، رئيس مجلس إدارة شركة تشاب مصر للتأمين (التابعة لمجموعة Chubb الأمريكية العالمية للتأمين)، رئيس مجلس إدارة شركة تشاب مصر للتأمين على الحياة، رئيس مجلس إدارة شركة كوكا كولا إتش بي سي مصر، ورئيس مجلس إدارة المصرف المتحد

نائب رئيس مجلس الإدارة. طارق توفيق، رئيس مجلس الإدارة، مجموعة القاهرة للدواجن

الأمين العام. محمد قاسم، رئيس مجلس الإدارة، الشركة المصرية العالمية للتجارة

أمين الصندوق. علاء هاشم، مؤسس وشريك تنفيذي، شركة ترانسنديوم

أحمد أبو علي، شريك بمكتب حسونة وأبو علي للاستشارات القانونية

أحمد فكري عبد الوهاب، نائب رئيس مجلس إدارة شركة شرق بورسعيد للتنمية، والعضو المنتدب للشركة الوطنية المصرية لصناعات السكك الحديدية، والمدير العام والرئيس التنفيذي، الشركة المصرية الألمانية للسيارات - إجا

حسين شكري، رئيس مجلس الإدارة والعضو المنتدب، شركة اتش سي لتداول الأوراق المالية والاستثمار

شريف الخولي، شريك ورئيس منطقة الشرق الأوسط وشمال أفريقيا - أكتيس

علاء الدين سبع، رئيس مجلس إدارة شركة بساطة القابضة للمدفوعات المالية

محمد زكريا محي الدين، رئيس مجلس الإدارة والعضو المنتدب، الأهلية للصناعات الكيماوية - ناسيدكو

هشام الخازندار، الشريك المؤسس والعضو المنتدب، شركة القلعة

الرؤساء الفخريون للمركز

جلال الزرية، رئيس مجلس الإدارة، شركة النيل القابضة

حازم حسن، رئيس مجلس الإدارة، حازم حسن للخبرة الاستشارية KPMG

فريق العمل بالمركز

<https://eces.org.eg/%d9%81%d8%b1%d9%8a%d9%82-%d8%a7%d9%84%d8%b9%d9%85%d9%84/>

د. عبلة عبد اللطيف، المدير التنفيذي ومدير البحوث

محمد لهيطة، المدير المالي والإداري	أحمد حبشي، عالم بيانات (Mid-Level)	د. سحر عبود، اقتصادي رئيسي
ميرال ميشيل، مساعد المدير التنفيذي	عبدالرحمن الإسحاقى، عالم بيانات (Junior)	راما سعيد، اقتصادي أول
أماني مدحت، مساعد بحثي وتنفيذي	أسامة الشامي، عالم بيانات (Entry-Level)	رشا سيف، اقتصادي أول
محمد عاطف، مساعد إداري	محمد عبد اللطيف، عالم بيانات (Entry-Level)	أحمد داوود، اقتصادي ثاني
حسين محمد، مساعد	أحمد فتحي، إحصائي وباحث ميداني	محمد حسني، اقتصادي (Mid-Level)
طارق عطيه، مساعد	حسام خاطر، إحصائي وباحث ميداني	ماريان عادل، اقتصادي
محمد جمال، مساعد	محمد خاطر، إحصائي وباحث ميداني	سندس سمير، باحث مشارك
وليد إبراهيم، مساعد	ياسر سليم، مدير التحرير	آية صالح، باحث مشارك
عمرو محمد، مساعد	فاطمة الزهراء علي، مدير الترجمة والتحرير	إسراء عادل، باحث مشارك
	إبراهيم الإمبابي، مدير تكنولوجيا المعلومات	يوسف نصر، باحث مشارك
	وليد التركي، مدير الاتصالات الرقمية	محمود محمد، باحث مشارك
	محمد عبد الحكم، أخصائي اتصالات	كيرلس عادل، باحث اقتصادي

عن هذا الإصدار

كتيب الإحصاءات الاقتصادية هو إصدار سنوي يحتوي على بيانات ومعلومات مختصرة حول مختلف جوانب الاقتصاد المصري في صورة رسوم بيانية وجداول، ويهدف في الأساس إلى مساعدة مجتمع الأعمال والمستثمرين الذين يبحثون عن معلومات موثوقة حول التطورات الرئيسية التي يشهدها الاقتصاد المصري.

يغطي هذا الإصدار السنة المالية 2025/2024، والسنة التقويمية 2025؛ وتم استخدام السنتين الماليتين 2010/2011 و2015/2016 للمقارنة؛ حيث شهدت الأولى (الأجزاء المظلمة في الجدول) استقرارا اقتصاديا قبل عدم الاستقرار السياسي والاقتصادي الذي أعقب ثورة يناير 2011، بينما شهدت الثانية تطبيق أول برنامج إصلاح اقتصادي بعد ثورتها 2011 و2013، لذا يتم قياس النسبة المئوية للتغيرات مقارنة بالسنة المالية 2015/2016 لرصد تأثير الإصلاحات على المؤشرات الاقتصادية المختلفة.

آخر تحديث للبيانات الخاصة بالفترة من السنة المالية 2010/2011 وحتى السنة المالية 2025/2024 تم وفقا لأحدث بيانات رسمية صادرة حتى فبراير 2026.

المحتويات

5	قائمة الأشكال
6	قائمة الجداول
7	1- التطورات الرئيسية والتقرير الإحصائي للعام المالي 2025/2024
8	أ- التطورات الرئيسية خلال عام 2025
18	ب- مؤشرات مختارة على مستوى الاقتصاد الكلي
19	ج- الأشكال
19	ج-1 مؤشرات الاقتصاد الحقيقي
22	ج-2 مؤشرات المالية العامة
25	ج-3 المؤشرات النقدية
26	ج-4 القطاع الخارجي
31	د. الجداول
32	د-1 مؤشرات الاقتصاد الحقيقي
38	د-2 مؤشرات المالية العامة
39	د-3 المؤشرات النقدية
41	د-4 القطاع الخارجي
43	د-5 الصناعة التحويلية وبعض القطاعات الخدمية
47	2- مقارنة أداء الاقتصاد المصري مع بعض البلدان المختارة
49	3- ما تحقق خلال العام المالي 2025/2024 وخطة العام المالي 2026/2025
54	4- خرائط التنمية المستقبلية - مشروعات مكتملة/ قيد التنفيذ

قائمة الأشكال

- 1- معدل نمو الناتج المحلي الإجمالي الحقيقي
- 2- الناتج المحلي الإجمالي وفقا لأوجه الإنفاق
- 3- التوزيع القطاعي للمشتغلين
- 4- معدل البطالة
- 5- معدل البطالة وفقا للفئة العمرية
- 6- معدل البطالة وفقا للمؤهلات العلمية
- 7- هيكل الإنفاق العام
- 8- عجز الموازنة العامة
- 9- الدين العام المحلي والخارجي
- 10- مجموع الأرصدة القائمة من أذون الخزنة
- 11- الائتمان المحلي للقطاع الخاص والحكومة
- 12- الرقم القياسي العام لأسعار المستهلكين (نسبة التغير على أساس سنوي مقارن)
- 13- أسعار الفائدة الأساسية
- 14- مؤشر EGX30
- 15- مصادر النقد الأجنبي
- 16- التوزيع الجغرافي للتدفقات الوافدة من الاستثمار الأجنبي المباشر بحسب المصدر
- 17- الميزان التجاري
- 18- التوزيع الجغرافي للصادرات والواردات
- 19- صافي الاحتياطات الدولية وتحركات سعر الصرف

قائمة الجداول

- 1- المساحة والسكان
- 2- المؤشرات الاقتصادية الكلية الرئيسية
- 3- الناتج المحلي الإجمالي موزعا على القطاعات الاقتصادية
- 4- الاستثمارات الكلية موزعة وفقا للقطاعات الاقتصادية
- 5- التشغيل
- 6- الأسعار والأجور
- 7- مؤشرات المالية العامة
- 8- النقود والقطاع المصرفي
- 9- البورصة
- 10- الاستثمار الأجنبي المباشر
- 11- التجارة الخارجية
- 12- مؤشر الإنتاج في الصناعات التحويلية
- 13- النقل
- 14- السياحة
- 15- الاتصالات السلكية واللاسلكية

1- التطورات الرئيسية والتقارير الإحصائي للعام المالي 2025/2024

التطورات الرئيسية في مصر	
توقعات بتحقيق نمو اقتصادي يتراوح ما بين 4 إلى 5% في عام 2025.	8 يناير 2025
صندوق النقد يخفض توقعاته لنمو اقتصاد مصر في العامين الحالي والمقبل بواقع 0.5% و1% على الترتيب.	16 يناير 2025
<ul style="list-style-type: none"> البنك الدولي: 43.2 مليار دولار تسدها مصر حتى سبتمبر 2025. "قناة السويس" تعلن جاهزيتها للعمل بكامل طاقتها مع عودة الخطوط الملاحية وبدء تشغيل مشروع ازدواج قناة السويس بالبحيرات المرة الصغرى بالربع الأول من 2025. 	21 يناير 2025
صافي الإحتياطيات الدولية يصل إلى 47,265.3 مليون دولار أمريكي في نهاية يناير 2025.	5 فبراير 2025
لجنة السياسة النقدية للبنك المركزي المصري تقرر الإبقاء على سعري عائد الإيداع والإقراض لليلة واحدة وسعر العملية الرئيسية للبنك المركزي عند 27.25% و28.25% و27.75%، على الترتيب. كما قررت الإبقاء على سعر الائتمان والخصم عند 27.75%.	20 فبراير 2025
<u>مصر</u> واليونان تستعدان لتأسيس شركة مشتركة تضم مشغلي الكهرباء من البلدين، في خطوة تعزز التعاون الإقليمي في مجال الطاقة، وخاصة في مشروع الربط الكهربائي بين البلدين.	10 مارس 2025
<ul style="list-style-type: none"> صندوق النقد الدولي يستكمل المراجعة الرابعة بموجب الاتفاق مع مصر في ظل تسهيل الصندوق الممدد، ويوافق على طلب عقد اتفاق في ظل تسهيل الصلافة والاستدامة ويختتم مشاورات المادة الرابعة لعام 2025. رئيس الوزراء يؤكد تحسن مؤشرات الاقتصاد، ومؤشر مديري المشتريات يتجاوز 50 نقطة. 	11 مارس 2025
مصر تُقر موازنة 2025-2026 بمصروفات 91 مليار دولار .	27 مارس 2025
فيتش تثبت تصنيف مصر الائتماني عند "B" مع نظرة مستقبلية مستقرة.	12 أبريل 2025
الجريدة الرسمية تنشر قرارا برفع أسعار البنزين والسولار؛ حيث تحدد بيع لتر البنزين 80 أوكتين تسليم المستهلك بسعر 1575 قرنيًا، شامل الضريبة على القيمة المضافة، وسعر بنزين 92 أوكتين تسليم المستهلك بسعر 1725 قرنيًا، شامل الضريبة على القيمة المضافة.	13 أبريل 2025
السياسة النقدية للبنك المركزي المصري تقرر خفض سعري عائد الإيداع والإقراض لليلة واحدة وسعر العملية الرئيسية للبنك المركزي بواقع 225 نقطة أساس إلى 25.00% و26.00% و25.50%، على الترتيب. كما قررت خفض سعر الائتمان والخصم بواقع 225 نقطة أساس ليصل إلى 25.50%.	17 أبريل 2025
مصر توقع عقودا طويلة الأجل لتوريد الغاز الطبيعي من قطر .	12 مايو 2025
افتتاح المرحلة الأولى من مدينة مستقبل مصر الصناعية.	21 مايو 2025
لجنة السياسة النقدية للبنك المركزي المصري تقرر خفض سعري عائد الإيداع والإقراض لليلة واحدة وسعر العملية الرئيسية للبنك المركزي بواقع 100 نقطة أساس إلى 24.00% و25.00% و24.50%، على الترتيب. كما قررت خفض سعر الائتمان والخصم بواقع 100 نقطة أساس ليصل إلى 24.50%.	22 مايو 2025
مصر تسدد 13.3 مليار دولار فوائد وأقساط خلال 3 أشهر.	11 يونيو 2025
مصر تبيع صكوكا بمليار دولار لبيت التمويل الكويتي.	26 يونيو 2025
اقتصاد مصر ينمو بأسرع وتيرة في 3 سنوات بالربع الثالث من 2024/2025.	29 يونيو 2025
اندلاع حريق في مبنى سنترال رمسيس مما نتج عنه تضرر العديد من خدمات الإنترنت والهاتف المحمول والمعاملات المالية بمحافظة القاهرة.	7 يوليو 2025

8 يوليو 2025	زيادة الحد الأقصى اليومي لعمليات السحب النقدي من البنوك إلى 500 ألف جنيه.
10 يوليو 2025	لجنة السياسة النقدية للبنك المركزي المصري تقرر الإبقاء على سعري عائد الإيداع والإقراض لليلة واحدة وسعر العملية الرئيسية للبنك المركزي عند 24.00% و25.00% و24.50% على الترتيب. كما قررت الإبقاء على سعر الائتمان والخصم عند 24.50%.
17 يوليو 2025	تقرير لبنك "غولدمان ساكس": الجنيه المصري مقوم بأقل من قيمته بـ30% ويوصي ببيع الدولار.
21 يوليو 2025	صندوق النقد يتوقع زيادة إيرادات قناة السويس 88.9% خلال 5 سنوات.
26 يوليو 2025	مصر تسدد 20.3 مليار دولار في النصف الثاني من 2025.
1 أغسطس 2025	تراجع مرور السفن في القناة بنسبة 50% وربما أكثر جراء هجمات البحر الأحمر.
5 أغسطس 2025	مصر تقتطص أكبر العائدات السياحية بدول شمال أفريقيا في 2025.
6 أغسطس 2025	<ul style="list-style-type: none"> الناتج المحلي الإجمالي الحقيقي لمصر يسجل نموا سنويا بلغ 4.8% خلال الربع الثالث من العام المالي 2025/2024 (يناير - مارس 2025). معدل البطالة يسجل أدنى مستوياته خلال الربع الأول من عام 2025، حيث بلغ 6.3% من إجمالي قوة العمل.
16 أغسطس 2025	مصر تحقق فائضا أوليا بقيمة 629 مليار جنيه في موازنة العام المالي 2025/2024.
24 أغسطس 2025	فيتش سوليوشنز تتوقع تحسن الوضع الخارجي لمصر، وتراجع عجز الحساب الجاري إلى 3.6% من الناتج المحلي الإجمالي في 2026/2025.
25 أغسطس 2025	فيتش سوليوشنز تتوقع تحقيق مصر نموا 4.7% في الناتج المحلي الإجمالي في العام المالي 26/2025.
28 أغسطس 2025	لجنة السياسة النقدية للبنك المركزي المصري تقرر خفض سعري عائد الإيداع والإقراض لليلة واحدة وسعر العملية الرئيسية للبنك المركزي بواقع 200 نقطة أساس إلى 22.00% و23.00% و22.50%، على الترتيب. كما قررت خفض سعر الائتمان والخصم بواقع 200 نقطة أساس ليصل إلى 22.50%.
3 سبتمبر 2025	البنك المركزي المصري يعلن ارتفاع معدلات الشمول المالي في مصر إلى 76.3% حتى يونيو 2025.
16 سبتمبر 2025	"شيفرون" توقع اتفاقا لمد خط غاز جديد من إسرائيل إلى مصر.
1 أكتوبر 2025	مصر تبيع صكوكا بقيمة إجمالية 1.5 مليار دولار، موزعة على شريحتين الأولى بقيمة 700 مليون دولار لأجل 3.5 سنة بعائد 6.375%، والثانية بقيمة 800 مليون دولار لأجل 7 سنوات بعائد 7.95%.
2 أكتوبر 2025	لجنة السياسة النقدية تقرر خفض أسعار العائد الأساسية بواقع 100 نقطة أساس إلى 21.00% و22.00% و21.50%، على الترتيب. كما قررت خفض سعر الائتمان والخصم بواقع 100 نقطة أساس ليصل إلى 21.50%.
7 أكتوبر 2025	انخفاض معدل التضخم في مصر في أغسطس 2025 إلى 12% مقارنة بنحو 24% في يناير 2025.
10 أكتوبر 2025	رفعت وكالة ستاندرد آند بورز للتصنيف الائتماني تصنيف مصر درجة واحدة إلى "B" من "B-".
11 أكتوبر 2025	البنك المركزي المصري يعلن إطلاق صندوق دعم وتطوير الجهاز المصرفي برئاسة المحافظ.
13 أكتوبر 2025	مصر تستضيف قمة السلام في شرم الشيخ للتوقيع على اتفاق وقف إطلاق النار في قطاع غزة.
14 أكتوبر 2025	مجموعة العمل المالي (FATF) تدرج تجربة مصر ضمن أفضل الممارسات الدولية في تعزيز الشمول المالي المتوافق مع معايير مكافحة غسل الأموال وتمويل الإرهاب.
17 أكتوبر 2025	وزارة البترول تعلن زيادة أسعار البنزين والسيول، حيث تحدد سعر لتر بنزين 92 عند 19.25 جنيها وسعر لتر بنزين 80 عند 17.75 جنيها.

21 أكتوبر 2025	استطلاع لروبنز يتوقع نمو اقتصاد مصر بـ 4.6% في 2025-26 مع تراجع التضخم.
1 نوفمبر 2025	افتتاح المتحف المصري الكبير.
13 نوفمبر 2025	• رئيس هيئة قناة السويس يتوقع عودة الملاحة لطبيعتها في النصف الثاني من 2026.
16 نوفمبر 2025	• الجهاز المركزي للتعبئة العامة والإحصاء: يعلن نتائج بحث القوى العاملة للربع الثالث (يوليو-سبتمبر) لعام 2025، حيث بلغ معدل البطالة 6.4% من إجمالي قوة العمل بزيادة 0.3% عن الربع السابق. و 3.3% زيادة في حجم قوة العمل. • صادرات مصر السلعية ترتفع 19% في أول 10 أشهر من 2025.
17 نوفمبر 2025	اكتشاف حقل غاز بإنتاج 36 مليون قدم مكعبة يوميا.
19 نوفمبر 2025	مصر تبدأ تركيب الوحدة الأولى بمحطة الضبعة النووية.
20 نوفمبر 2025	لجنة السياسة النقدية للبنك المركزي المصري تقرر الإبقاء على سعري عائد الإيداع والإقراض لليلة واحدة وسعر العملية الرئيسية للبنك المركزي عند 21.00% و 22.00% و 21.50%، على الترتيب. كما قررت الإبقاء على سعر الائتمان والخصم عند 21.50%.
23 نوفمبر 2025	"صندوق النقد" يعلن أرقاماً متفائلة لأداء قناة السويس في نوفمبر، ارتفاع حركة السفن 6% والحمولات 6.5% إلى 19.6 مليون طن.
27 نوفمبر 2025	الاقتصاد المصري ينمو 5.3% بالربع الأول من 2025/2026 لأول مرة منذ أكثر من ثلاثة أعوام.
30 نوفمبر 2025	تراجع واردات مصر من القمح 22% في أول 10 أشهر من 2025؛ وتراجع فاتورة واردات القمح 250 مليون دولار في 2025.
1 ديسمبر 2025	القطاع الخاص غير النفطي في مصر يسجل أقوى نمو خلال 5 سنوات.
3 ديسمبر 2025	صندوق النقد الدولي يتوصل لاتفاق مع مصر بشأن المراجعتين الخامسة والسادسة.
2 ديسمبر 2025	مصر تتسلم رئاسة مؤتمر الأطراف الـ 24 لاتفاقية حماية بيئة البحر المتوسط من التلوث (اتفاقية برشلونة) تحت شعار "الاقتصاد الأزرق المستدام من أجل بحر متوسطي مرين وصحي".
4 ديسمبر 2025	الرئيس السيسي يصدق على قانون الإيجار القديم.
7 ديسمبر 2025	صافي الإحتياطيات الدولية يصل إلى 50,215.7 مليون دولار أمريكي في نهاية نوفمبر 2025.
14 ديسمبر 2025	وكالة الفضاء المصرية تُعلن نجاح إطلاق وتشغيل القمر الصناعي المصري SPNEX.
16 ديسمبر 2025	إيرادات السياحة في مصر تتجاوز 17.8 مليار دولار في 2025.
18 ديسمبر 2025	إقرار تعديل اتفاقية تصدير الغاز لمصر بعد شهور من التعطيل؛ حيث تم الاتفاق مع شركة شيفرون الأمريكية بالتعاون مع شركاء إسرائيليين لتزويد مصر بالغاز لفترة 15 عاما القادمة.
19 ديسمبر 2025	• فيتش تتوقع تعافي حركة التجارة بقناة السويس خلال النصف الثاني من 2025/2026. • صادرات مصر تفتز 18% لتتجاوز 44 مليار دولار قبل نهاية 2025.
21 ديسمبر 2025	• مصر تتقدم 47 مركزا في تصنيف مؤشر نضج الحكومة الرقمية لعام 2025. • 42.8% زيادة في تحويلات المصريين العاملين بالخارج خلال الشهور العشر الأولى من عام 2025. • مجلس الشيوخ يقر نهائيا تعديلات قانون الكهرباء لضبط المال العام. • جهاز تنمية المشروعات يعلن تمويلات بأكثر من 700 مليون جنيه للمشروعات الصغيرة. • القاهرة تصدر قائمة المدن الأفريقية الأكثر تأثيرا لعام 2025.

<ul style="list-style-type: none"> • ارتفاع الإيرادات العامة لـ 644.9 مليار جنيه خلال الربع الأول من العام المالي 26/2025 بنمو قدره 37.2% على أساس سنوي مقارن. • وزير الاتصالات يعلن زيادة الصادرات الرقمية 124% خلال 7 أعوام لتصل إلى 7.4 مليار دولار 	22 ديسمبر 2025
<p>ارتفاع صادرات مصر غير النفطية بنحو 18% على أساس سنوي خلال الفترة من يناير إلى نوفمبر 2025، لتصل إلى 44.4 مليار دولار مقابل 37.5 مليار دولار في الفترة المماثلة من العام الماضي، وفق انفوجراف صادر عن مجلس الوزراء.</p>	23 ديسمبر 2025
<p>الصادرات الهندسية تتجاوز 5.9 مليار دولار لأول مرة.</p>	24 ديسمبر 2025
<ul style="list-style-type: none"> • لجنة السياسة النقدية للبنك المركزي المصري تقرر خفض سعري عائد الإيداع والإقراض ليلية واحدة وسعر العملية الرئيسية للبنك المركزي بواقع 100 نقطة أساس إلى 20% و 21% و 20.5%، على الترتيب، كما قررت خفض سعر الائتمان والخصم بواقع 100 نقطة أساس ليصل إلى 20.5%. • تراجع التضخم السنوي إلى 12.3%. • رئيس الوزراء يكشف خطة مصر لخفض الدين العام وتحقيق التنمية الشاملة. 	25 ديسمبر 2025

المصدر: تجميع المركز المصري للدراسات الاقتصادية من عدة مصادر مختلفة.

التطورات الدولية

6 يناير 2025	تقرير آفاق الاقتصاد العالمي لصندوق النقد الدولي لشهر يناير 2025 يتوقع نمو الاقتصاد العالمي بنحو 3.3% في عامي 2025 و2026.
8 يناير 2025	اليوان الصيني يسجل أدنى مستوياته منذ 16 شهرا بسبب مخاوف من رسوم ترامب الجمركية.
9 يناير 2025	تقرير الأمم المتحدة "الوضع الاقتصادي العالمي وآفاقه لعام 2025"، يتوقع نمو الاقتصاد العالمي بنحو 2.8%، ويلقي الضوء على المخاطر المرتبطة بأعباء الديون، والتوترات الجيوسياسية، وضغوط التجارة.
10 يناير 2025	صندوق النقد الدولي يحذر من أن تهديد رسوم ترامب الجمركية يزيد من عدم اليقين في الاقتصاد العالمي.
15 يناير 2025	<ul style="list-style-type: none"> توقعات بارتفاع قدره 1.8 مليون برميل يوميا في معروض النفط العالمي في 2025 ليصل إلى 104.7 مليون برميل يوميا، مقارنة بزيادة قدرها 660 ألف برميل يوميا في 2024. الاقتصاد الألماني ينكمش للسنة الثانية على التوالي.
16 يناير 2025	البنك الدولي يتوقع استقرار النمو العالمي عند 2.7% في عام 2025.
17 يناير 2025	الاتحاد الأوروبي والمكسيك يبرمان اتفاقا تجاريا قبيل عودة ترامب.
20 يناير 2025	<ul style="list-style-type: none"> دونالد ترامب يعود إلى البيت الأبيض ويتعهد بفرض تعريفات جمركية على الاتحاد الأوروبي، مشيرًا إلى أن إدارته تدرس فرض رسوم عقابية بنسبة 10% على الواردات الصينية، ويعيد التأكيد على خطط لفرض تعريفات بنسبة 25% على كندا والمكسيك. دونالد ترامب يعلن حالة طوارئ وطنية في مجال الطاقة في أول يوم من رئاسته الجديدة، ضمن حزمة من الإجراءات الداعمة للوقود الأحفوري، بهدف إحداث طفرة في إنتاج الطاقة في الولايات المتحدة، بما في ذلك التراجع عن قيود الحفر في ألاسكا ورفع التجميد عن صادرات الغاز. دونالد ترامب يوقع الأمر التنفيذي رقم 14169، الذي يقضي بتعليق جميع برامج المساعدات الإنمائية الأمريكية الخارجية لمدة 90 يوما إلى حين مراجعتها، مما يؤثر على المساعدات العالمية باستثناء الإغاثة الغذائية الطارئة وبعض المساعدات العسكرية.
21 يناير 2025	الأسواق العالمية تشهد تقلبات عقب تنصيب ترامب وتصريحاته بشأن الرسوم الجمركية.
23 يناير 2025	<ul style="list-style-type: none"> رئيس منظمة التجارة العالمية تحذر من أن تهديدات ترامب بفرض رسوم جمركية قد تشعل حروبا تجارية "كارثية" قائمة على المعاملة بالمثل بين الاقتصادات الكبرى، في ظل تصاعد مخاطر السياسات العالمية التي يثيرها موقف ترامب. الاتحاد الأوروبي يخطط لدعم مبيعات السيارات الكهربائية لمواجهة المنافسة الصينية.
24 يناير 2025	بنك اليابان يرفع أسعار الفائدة إلى أعلى مستوى لها منذ 17 عاما.
27 يناير 2025	انكماش النشاط الصناعي في الصين للمرة الأولى منذ سبتمبر.
29 فبراير 2025	بنك الاحتياطي الفيدرالي يُبقي سعر الاقتراض لليلة واحدة في نطاق يتراوح بين 4.25% و4.5%.
30 يناير 2025	<ul style="list-style-type: none"> أسعار الذهب تسجل مستوى قياسيا جديدا مع تصاعد المخاوف من فرض رسوم جمركية أمريكية. اقتصاد منطقة اليورو يسجل نموا صفريا على نحو غير متوقع في الربع الرابع.
1 فبراير 2025	أعلن الرئيس الأميركي دونالد ترامب فرض رسوم جمركية بنسبة 25% على الواردات من كندا والمكسيك و10% على السلع القادمة من الصين. وفي المقابل، أعلن رئيس الوزراء الكندي جاستن ترودو فرض رسوم انتقامية بنسبة 25% على سلع أميركية بقيمة 106.6 مليارات دولار.
3 فبراير 2025	<ul style="list-style-type: none"> رئيسة المكسيك، كلوديا شينباوم، تعلن تأجيل فرض الرسوم الجمركية الأميركية على

<p>بلادها لمدة شهر، موضحة أن المكسيك وافقت على نشر 10 آلاف عنصر من الحرس الوطني على الحدود مع الولايات المتحدة لمكافحة تهريب المخدرات، مع تركيز خاص على مادة الفتانيل.</p> <ul style="list-style-type: none"> • رئيس الوزراء الكندي، جاستن ترودو، يعلن أن الرئيس الأميركي وافق على تعليق فرض الرسوم الجمركية على كندا لمدة 30 يوما على الأقل، مشيراً إلى أن كندا قدمت التزامات جديدة تشمل تكليف 10 آلاف عنصر من قوات الخطوط الأمامية بحماية الحدود، إضافة إلى خططها البالغة 1.3 مليار دولار لتعزيز أمن الحدود. • الصين ترد على رسوم ترامب على المنتجات الصينية بفرض رسوم مضادة على عدة واردات أميركية، حيث أعلنت بعد دقائق من دخول رسوم ترامب البالغة 10% حيز التنفيذ أنها ستطبق رسوماً بنسبة 15% على الفحم والغاز الطبيعي المسال، و10% على النفط الخام والآلات الزراعية والسيارات ذات المحركات الكبيرة المستوردة من الولايات المتحدة. 	
الصين تستهدف شركات جوجل وإنفيديا وإنتل مع بدء تأثير الرسوم الجمركية التي فرضها ترامب.	4 فبراير 2025
الرئيس الأميركي دونالد ترامب يعيد التأكيد على أن غزة يمكن أن تتحول إلى "ريفيرا الشرق الأوسط" تحت إدارة الولايات المتحدة، مع نقل سكانها إلى أماكن أخرى.	6 فبراير 2025
انطلاق قمة العمل من أجل الذكاء الاصطناعي في قصر غراندي باليه في باريس، فرنسا، بمشاركة قادة حكومات ومنظمات دولية ومسؤولين تنفيذيين من القطاع الخاص وممثلي المجتمع المدني، ويهدف لبحث التأثيرات الاقتصادية والاجتماعية للذكاء الاصطناعي.	10 فبراير 2025
الرئيس الأميركي يصدر قراراً بفرض ضريبة استيراد بنسبة 25% على جميع واردات الصلب والألمنيوم إلى الولايات المتحدة، منهي الإعفاءات السابقة التي كانت ممنوحة لحلفاء مثل كندا والاتحاد الأوروبي.	11 فبراير 2025
بيانات التضخم في الولايات المتحدة تظهر تباطؤ وتيرة التضخم، ما يعزز توقعات الأسواق بأن بنك الاحتياطي الفيدرالي سيبقي أسعار الفائدة دون تغيير وقد يبدأ في خفضها لاحقاً خلال عام 2025.	12 فبراير 2025
إيلون ماسك يعلن أنه سيتخلى عن عرضه البالغ 97.4 مليار دولار لشراء المؤسسة غير الربحية المالكة لـ "أوبن إيه أي" (Open-AI) إذا تخلت الشركة المطورة لـ "تشات جي بي تي" عن خططها للتحويل إلى شركة هادفة للربح.	13 فبراير 2025
الصين تشدد قبضتها على قطاع التكنولوجيا والمعادن والمهندسين مع تصاعد الحرب التجارية.	16 فبراير 2025
الولايات المتحدة وروسيا يعقدان محادثات في الرياض بالسعودية، حول الحرب في أوكرانيا، دون مشاركة ممثل عن أوكرانيا.	18 فبراير 2025
<ul style="list-style-type: none"> • شركة شل (Shell) تتوقع ارتفاع الطلب على الغاز الطبيعي المسال بنسبة 60% بحلول عام 2040. • شركة هواوي تقوم بتحسين إنتاج شرائح الذكاء الاصطناعي، في دعم لأهداف الصين التكنولوجية. 	23 فبراير 2025
معدل التضخم في منطقة اليورو ينخفض إلى 2.4% مع تراجع الضغوط السعرية الأساسية.	3 مارس 2025
<ul style="list-style-type: none"> • الصين تفر خطة لتحفيز الاستثمار والإنفاق. • الرئيس الأميركي دونالد ترامب يتعهد بأن الولايات المتحدة ستستحوذ على غرينلاند قائلًا: "سنحصل عليها - بطريقة أو بأخرى". • الرسوم الجمركية الأميركية بنسبة 25% على المكسيك وكندا تدخل حيز التنفيذ، وزيادة الرسوم على السلع الصينية إلى 20%، فيما ردت كندا والصين بفرض رسوم انتقامية على الفور. 	4 مارس 2025
<ul style="list-style-type: none"> • الأسعار الاستهلاكية في الصين تتراجع للمرة الأولى خلال أكثر من عام. 	9 مارس 2025

• الصين تفرض رسوما انتقامية على كندا تستهدف السلع الزراعية.	
الولايات المتحدة تشن ضربات جوية على مناطق يسيطر عليها الحوثيون في اليمن، ما أسفر عن مقتل ما لا يقل عن 53 شخصا، بعد أن أعلنت الجماعة المسلحة عزمها استئناف الهجمات على الشحن الإسرائيلي.	15 مارس 2025
الصين ترفع التمويل الحكومي للمعادن الاستراتيجية في ظل الحرب التجارية مع الولايات المتحدة.	20 مارس 2025
ترامب يعتزم فرض رسوم جمركية بنسبة 25% على الدول التي تشتري النفط الفنزويلي.	25 مارس 2025
أعلن الرئيس الأميركي دونالد ترامب عن "يوم التحرير" ويفرض رسوما جمركية واسعة النطاق على الدول الأجنبية المصدرة إلى الولايات المتحدة، بما في ذلك 34% على الصين و20% على الاتحاد الأوروبي.	2 أبريل 2025
<ul style="list-style-type: none"> • ترامب يهدد بفرض رسوم إضافية بنسبة 50% على الصين في يوم شهد تقلبات شديدة في الأسواق. • أسواق الأسهم في منطقة آسيا والمحيط الهادئ تسجل أكبر انخفاض لها خلال عقد بعد إعلان الرئيس الأميركي ترامب فرض رسوم تتراوح بين 10% و46% • سعر النفط ينخفض وسط تصاعد المخاوف من ركود اقتصادي عالمي. 	7 أبريل 2025
<ul style="list-style-type: none"> • الرئيس الأميركي دونالد ترامب يعلن التراجع عن الرسوم الجمركية العالمية، ويقترح تعليقها لمدة 90 يوما باستثناء الصين. • شركة آبل تتجه إلى الهند للتخفيف من آثار الرسوم الأميركية على السلع الصينية. • تكاليف الاقتراض في المملكة المتحدة تسجل أعلى مستوى لها منذ عام 1998. • الصين تفرض رسوما انتقامية إضافية بنسبة 50% على الواردات الأميركية. 	9 أبريل 2025
الصين ترفع الرسوم الجمركية على الواردات الأميركية إلى 125% ردا على إجراءات ترامب، بعد استبعاده لها من تجميد الرسوم لمدة 90 يوما.	11 أبريل 2025
مسؤولو التجزئة في المملكة المتحدة يعربون عن مخاوفهم من "الإغراق الصيني" نتيجة الرسوم الجمركية التي فرضها ترامب.	14 أبريل 2025
البحرية الأميركية تشن سلسلة من الغارات الصاروخية على مناطق يسيطر عليها الحوثيون في اليمن، ما أسفر عن مقتل 31 شخصا على الأقل وإصابة 101 آخرين.	16 أبريل 2025
الذهب يسجل أعلى مستوى له على الإطلاق، متجاوزا 3500 دولار للأونصة لأول مرة بعد انتقادات ترامب لرئيس مجلس الاحتياطي الفيدرالي، جيروم باول.	22 أبريل 2025
الرسوم الجمركية التي فرضها ترامب تتسبب في اختناق سلسلة الإمداد لأجهزة طبية حيوية.	24 أبريل 2025
انقطاع كهرباء واسع النطاق في إسبانيا والبرتغال وأندورا وأجزاء من فرنسا يؤدي إلى توقف المطارات والمستشفيات ووسائل النقل العام.	28 أبريل 2025
<ul style="list-style-type: none"> • معدل التضخم في منطقة اليورو يتجاوز التوقعات عند 2.2%. • الرسوم الجمركية التي فرضها ترامب تؤثر بشدة على صناعة الماس في الهند. 	2 مايو 2025
الرئيس الأميركي دونالد ترامب يعلن فرض رسوم جمركية بنسبة 100% على واردات الولايات المتحدة من الأقلام الأجنبية.	4 مايو 2025

رئيس الوزراء البريطاني، كير ستارمر، ورئيس الوزراء الهندي، ناريندرا مودي، يوقعان اتفاقا تاريخيا للتجارة الحرة لتخفيض الرسوم الجمركية على 99% من صادرات الهند إلى المملكة المتحدة.	6 مايو 2025
الولايات المتحدة والصين يبرمان اتفاقا تجاريا لمدة 90 يوما لخفض الرسوم الجمركية على معظم الواردات الصينية من 145% إلى 30%، وعلى الواردات الأمريكية من 125% إلى 10%.	12 مايو 2025
معدلات التضخم في اليابان ترتفع بأسرع وتيرة لها خلال أكثر من عامين.	23 مايو 2025
ترامب يؤجل فرض رسوم جمركية بنسبة 50% على الاتحاد الأوروبي حتى 9 يوليو.	26 مايو 2025
شركة جوجل توقع اتفاقية مع تشيلي لبناء أول كابل ألياف ضوئية بحري يربط بين أمريكا الجنوبية وأستراليا.	4 يونيو 2025
الدولار يهبط إلى أدنى مستوى له خلال 3 سنوات نتيجة تهديد ترامب بفرض رسوم جمركية.	12 يونيو 2025
عملية الأسد الصاعد: إسرائيل تستهدف عشرات المواقع في إيران، بما في ذلك المنشآت النووية والمواقع العسكرية والمنازل الخاصة، ما أسفر عن مقتل عدد من كبار القادة العسكريين والعلماء في إطار جهود تهدف إلى القضاء على الطموحات النووية لإيران.	13 يونيو 2025
انطلاق قمة مجموعة السبع الـ 51 في كاناناسكيس، كندا، وهي أول قمة للعديد من القادة العالميين المنتخبين حديثاً.	16 يونيو 2025
مبيعات التجزئة في الولايات المتحدة تهبط بأكثر نسبة خلال عامين بسبب تشوهات الإنفاق نتيجة رسوم ترامب الجمركية.	17 يونيو 2025
نيوزيلندا توقف تمويلها بملايين الدولارات لصالح جزر كوك بعد أن أبرمت هذه الجزر اتفاقيات مع الصين تشمل البنية التحتية والسياحة والتكنولوجيا.	18 يونيو 2025
إيران تطلق صواريخ على القواعد الأمريكية في قطر والعراق.	23 يونيو 2025
الصين تعيد توجيه صادراتها عبر جنوب شرق آسيا في محاولة لتجنب الرسوم الجمركية التي فرضها ترامب.	6 يوليو 2025
<ul style="list-style-type: none"> • 28 دولة، من بينها المملكة المتحدة، تصدر بياناً مشتركاً تدعو فيه إلى وقف فوري للحرب الإسرائيلية على غزة، مشيرة إلى أن معاناة المدنيين قد "بلغت أفاقاً جديدة". • التقلبات السياسية والاقتصادية تؤدي إلى خسارة 320 مليار دولار من أرباح الشركات العالمية. 	21 يوليو 2025
أول رحلة تجارية تقل أكثر من 400 راكب من موسكو، روسيا، إلى بيونغ يانغ، كوريا الشمالية.	27 يوليو 2025
<ul style="list-style-type: none"> • التضخم في منطقة اليورو عند هدف البنك المركزي الأوروبي البالغ 2% في يوليو. • سويسرا تعرب عن صدمتها جراء فرض رسوم جمركية أمريكية بنسبة 39% عليها. 	1 أغسطس 2025
ترامب يفرض رسوماً جمركية إضافية بنسبة 25% على الهند بسبب شراء النفط الروسي.	6 أغسطس 2025
مجلس الأمن الإسرائيلي يوافق على خطة بنيامين نتنياهو لاحتلال قطاع غزة عسكرياً بالكامل.	8 أغسطس 2025
الرسوم الجمركية الأمريكية على الهند تصل إلى 50% وسط توتر العلاقات بين ترامب ومودي.	27 أغسطس 2025

8 سبتمبر 2025	<ul style="list-style-type: none"> الذهب يسجل 3,600 دولار للأونصة مع تزايد التوقعات بخفض الفائدة الأمريكية. الولايات المتحدة تطالب الاتحاد الأوروبي بوقف شراء الغاز الروسي إذا أرادت فرض عقوبات جديدة على بوتين. الصادرات الصينية تنمو بأبطأ وتيرة لها في 6 أشهر.
9 سبتمبر 2025	سلاح الجو الإسرائيلي يطلق صواريخها في "ضربة دقيقة" استهدفت قيادات رشيعة في حركة حماس في منطقة سكنية في الدوحة، قطر.
11 سبتمبر 2025	المكسيك تفرض رسوما جمركية بنسبة 50% على السيارات الصينية تحت ضغوط من الولايات المتحدة.
17 سبتمبر 2025	الاحتياطي الفيدرالي الأمريكي يخفض سعر الفائدة الرئيسي بمقدار 0.25 نقطة لأول مرة هذا العام.
26 سبتمبر 2025	<ul style="list-style-type: none"> ترامب يفرض رسوما جمركية بنسبة 100% على المنتجات الدوائية ذات العلامات التجارية. رئيس الوزراء الإسرائيلي، بنيامين نتانياهو، يتعهد أمام الجمعية العامة للأمم المتحدة، بإهاء المهمة ضد حركة حماس في غزة، ويندد بالتصريحات الأخيرة التي تؤيد إقامة الدولة الفلسطينية.
8 أكتوبر 2025	سعر الذهب يتجاوز 4,000 دولار لأول مرة.
9 أكتوبر 2025	إسرائيل وحماس يتفان على المرحلة الأولى من خطة السلام في قطاع غزة.
11 أكتوبر 2025	دونالد ترامب يهدد بفرض رسوم جمركية إضافية بنسبة 100% ردا على الصين.
14 أكتوبر 2025	كبير الاقتصاديين في صندوق النقد الدولي يقول إن فقاعة الاستثمارات في الذكاء الاصطناعي قد تنفجر.
28 أكتوبر 2025	قيمة شركة آبل السوقية تصل إلى 4 تريليون دولار لأول مرة، لكنها أغلقت دون مستوى المؤشر المرجعي؛ بينما وصلت شركة مايكروسوفت أيضا إلى تقييم 4 تريليونات دولار ونجحت في الحفاظ عليه.
26 أكتوبر 2025	ترامب يقرر رفع التعريفات الجمركية على كندا بنسبة 10% بسبب إعلان أونتااريو عن ريغان.
27 أكتوبر 2025	المملكة المتحدة تسعى إلى إقامة "تحالف للصلب" مع الولايات المتحدة والاتحاد الأوروبي لمواجهة المعروض الصيني الزائد.
29 أكتوبر 2025	شركة نفيديا الأمريكية لصناعة شرائح الكمبيوتر تصبح أول شركة في العالم تصل قيمتها السوقية إلى 5 تريليون دولار.
30 أكتوبر 2025	الولايات المتحدة والصين تتفان على هدنة تجارية لمدة عام بعد محادثات بين ترامب وشي.
31 أكتوبر 2025	<ul style="list-style-type: none"> التضخم في منطقة اليورو ينخفض إلى 2.1% في أكتوبر. نشاط المصانع في الصين ينكمش للشهر السابع على التوالي.
2 نوفمبر 2025	الولايات المتحدة تدفع نحو تبني أوسع للدولار في العالم واعتماد الدولار عملة أساسية في الدول الأخرى، في محاولة لمواجهة المساعي التي تقودها الصين لتقويض هيمنة العملة الأمريكية على النظام المالي العالمي.
4 نوفمبر 2025	بنك الاحتياطي الفيدرالي يعلن عن ثاني خفض لأسعار الفائدة في عام 2025، بمقدار 0.25 نقطة مئوية ليصل إلى نطاق جديد عند 3.75%.
6 نوفمبر 2025	الولايات المتحدة تضيف الفضة والنحاس إلى قائمة المعادن الحرجة.
9 نوفمبر 2025	مؤتمر المناخ COP30 ينطلق بدون مشاركة الولايات المتحدة.

ب- مؤشرات مختارة على مستوى الاقتصاد الكلي

السنة المالية 2025/2024	المؤشر
4.39	معدل نمو الناتج المحلي الإجمالي الحقيقي (%)
14.89	متوسط معدل التضخم السنوي وفق الرقم القياسي لأسعار المستهلكين (%)
6.6	معدل البطالة* (%)
7.3	عجز الموازنة العامة/ الناتج المحلي الإجمالي** (%)
-14	الميزان التجاري/ الناتج المحلي الإجمالي (%)
-5.5	ميزان المعاملات الجارية/ الناتج المحلي الإجمالي (%)
62	الدين الحكومي/ الناتج المحلي الإجمالي (%)
21.8	الدين الخارجي/ الناتج المحلي الإجمالي (%)
51,452	صافي الاحتياطيات الدولية*** (مليار دولار)
49.98	متوسط سعر الصرف سنويا (جنيه/ دولار)

المصادر: البنك المركزي المصري، النشرة الإحصائية الشهرية، أعداد مختلفة؛ ووزارة المالية، التقرير المالي الشهري، أعداد مختلفة.

*2024.

** قيم الموازنة.

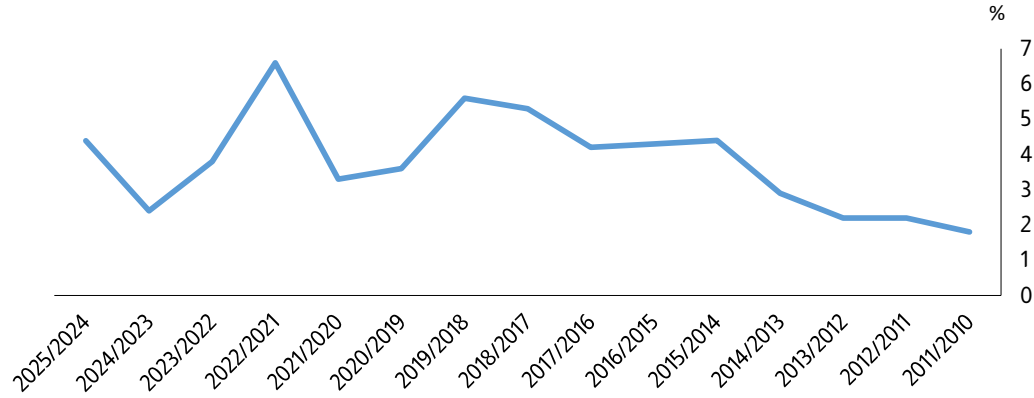
*** يونيو 2025.

ج- الأشكال

ج-1 مؤشرات الاقتصاد الحقيقي

الشكل 1: معدل نمو الناتج المحلي الإجمالي الحقيقي

بعد تباطؤ مستمر لعامين، تعافى النمو الاقتصادي مسجلا 4.39% في العام المالي 2025/2024 نتيجة تعافي قطاعات الصناعة التحويلية، والسياحة، والاتصالات.

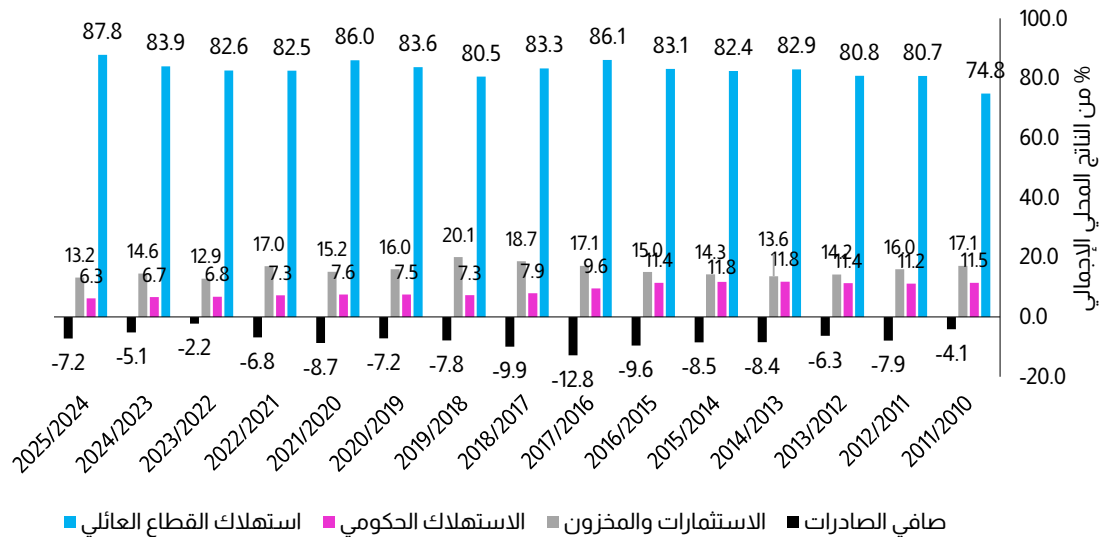


المصدر: وزارة التخطيط، والتنمية الاقتصادية والتعاون الدولي، بيانات الحسابات القومية، سنوات مختلفة.

ملاحظة: تم استخدام السنتين الماليين 2011/2010 و2015/2016 للمقارنة؛ حيث شهدت الأولى استقرارا اقتصاديا قبل عدم الاستقرار السياسي والاقتصادي الذي أعقب ثورة يناير 2011، بينما شهدت الثانية تطبيق أول برنامج إصلاح اقتصادي بعد ثورتَي 2011 و2013.

الشكل 2: الناتج المحلي الإجمالي وفقا لأوجه الإنفاق (%)

لا يزال الاستهلاك العائلي هو المحرك الرئيسي للناتج المحلي الإجمالي وبنسبة متزايدة سنويا، بينما تظل نسبة الاستثمار محدودا، بل واتخذت اتجاهها تنازليا منذ العام المالي 2019/2018.

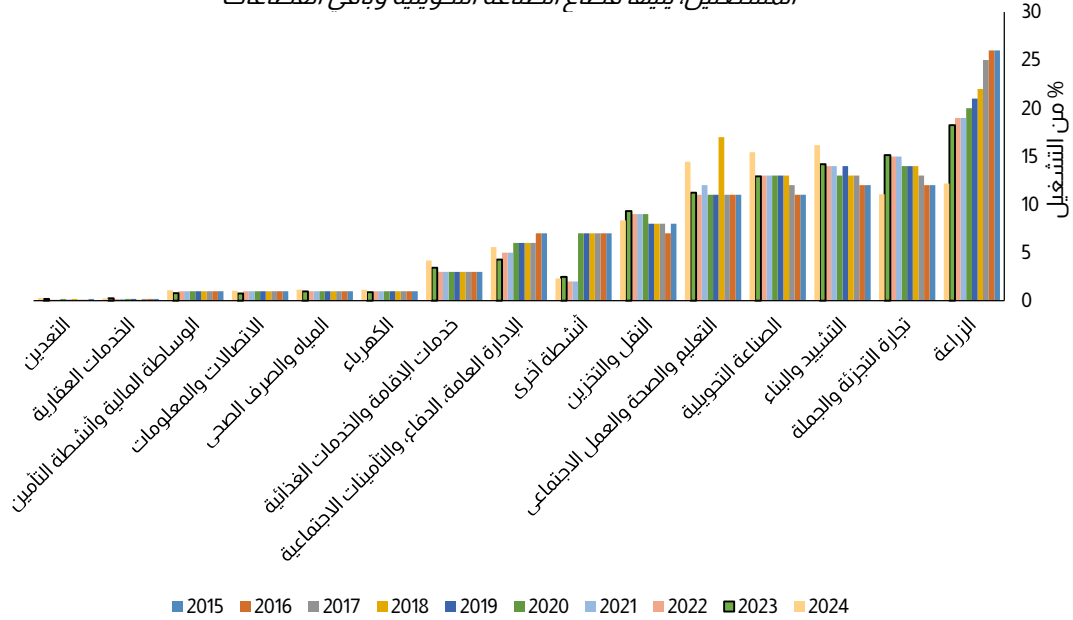


المصدر: وزارة التخطيط والتنمية الاقتصادية والتعاون الدولي، بيانات الحسابات القومية، سنوات مختلفة.

ملاحظة: تم استخدام السنتين الماليين 2011/2010 و2015/2016 للمقارنة؛ حيث شهدت الأولى استقرارا اقتصاديا قبل عدم الاستقرار السياسي والاقتصادي الذي أعقب ثورة يناير 2011، بينما شهدت الثانية تطبيق أول برنامج إصلاح اقتصادي بعد ثورتَي 2011 و2013.

الشكل 3: التوزيع القطاعي للمشتغلين في 2024

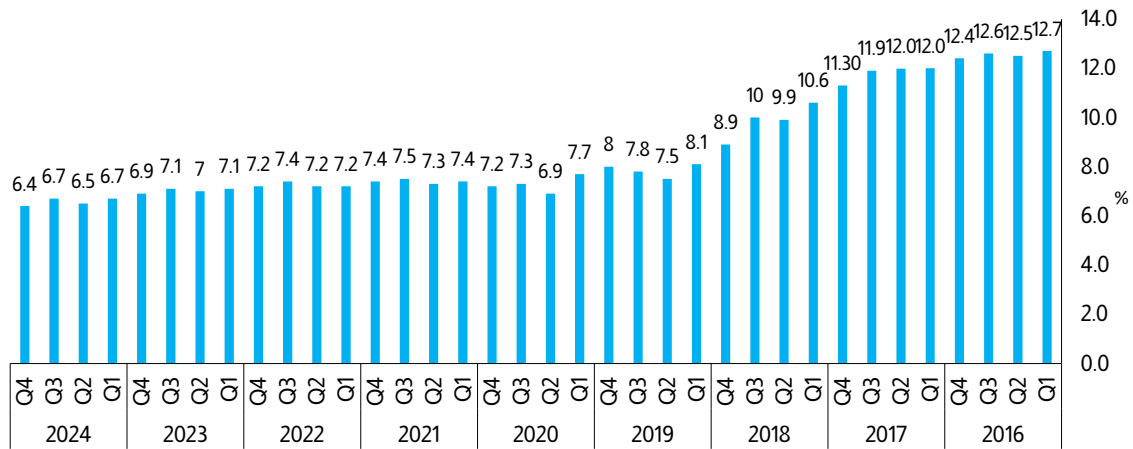
تستحوذ قطاعات الزراعة، وتجارة الجملة والتجزئة، والتشييد والبناء على النصيب الأكبر من المشتغلين، يليها قطاع الصناعة التحويلية وباقي القطاعات



المصدر: الجهاز المركزي للتعبئة العامة والإحصاء، مسح القوى العاملة في مصر، إصدار 2024.

الشكل 4: معدل البطالة

اتخذ معدل البطالة مساراً نزولياً واضحاً، منخفضاً من 12.8% في العام المالي 2016/2015 إلى النصف تقريباً في الفترات الربعية الأخيرة.

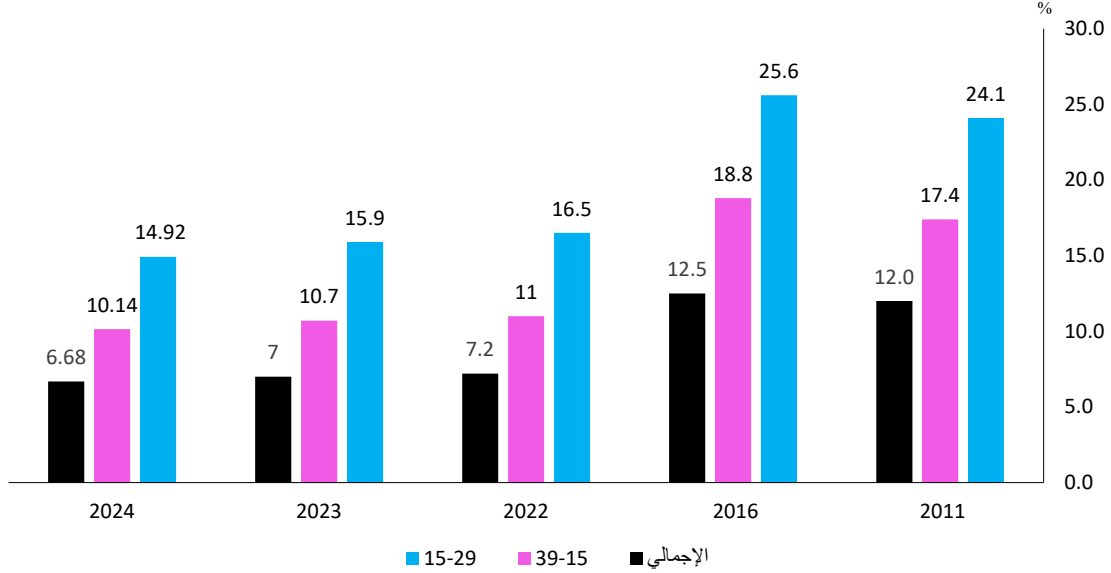


المصدر: الجهاز المركزي للتعبئة العامة والإحصاء، مسح القوى العاملة في مصر، أعداد مختلفة.

ملاحظة: تم استخدام السنتين الماليين 2010/2011 و 2015/2016 للمقارنة؛ حيث شهدت الأولى استقراراً اقتصادياً قبل عدم الاستقرار السياسي والاقتصادي الذي أعقب ثورة يناير 2011، بينما شهدت الثانية تطبيق أول برنامج إصلاح اقتصادي بعد ثورتي 2011 و 2013.

الشكل 5: معدل البطالة وفقاً للفئة العمرية

رغم تراجع معدل البطالة بين كافة الفئات العمرية، إلا أنه لا يزال الأعلى بين الشباب.

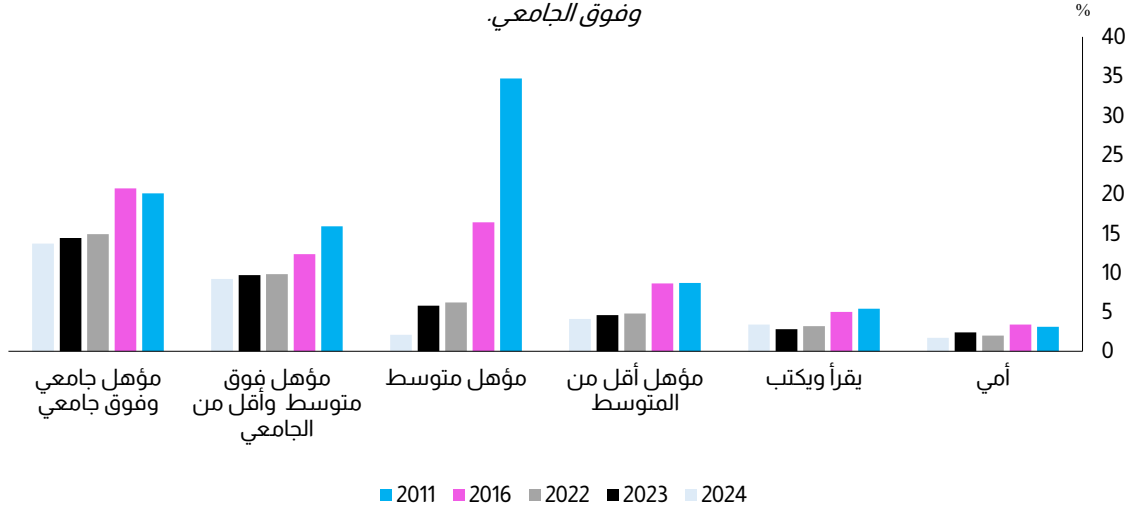


المصدر: الجهاز المركزي للتعبئة العامة والإحصاء، مسح القوى العاملة في مصر، أعداد مختلفة.

ملاحظة: تم استخدام السنتين الماليين 2011/2010 و 2016/2015 للمقارنة؛ حيث شهدت الأولى استقراراً اقتصادياً قبل عدم الاستقرار السياسي والاقتصادي الذي أعقب ثورة يناير 2011، بينما شهدت الثانية تطبيق أول برنامج إصلاح اقتصادي بعد ثورتها 2011 و 2013.

الشكل 6: معدل البطالة وفقاً للمؤهلات العلمية

تراجع كبير في معدل البطالة بين جميع الخريجين، ولكنه لا يزال الأعلى بين الحاصلين على تعليم جامعي وفوق الجامعي.

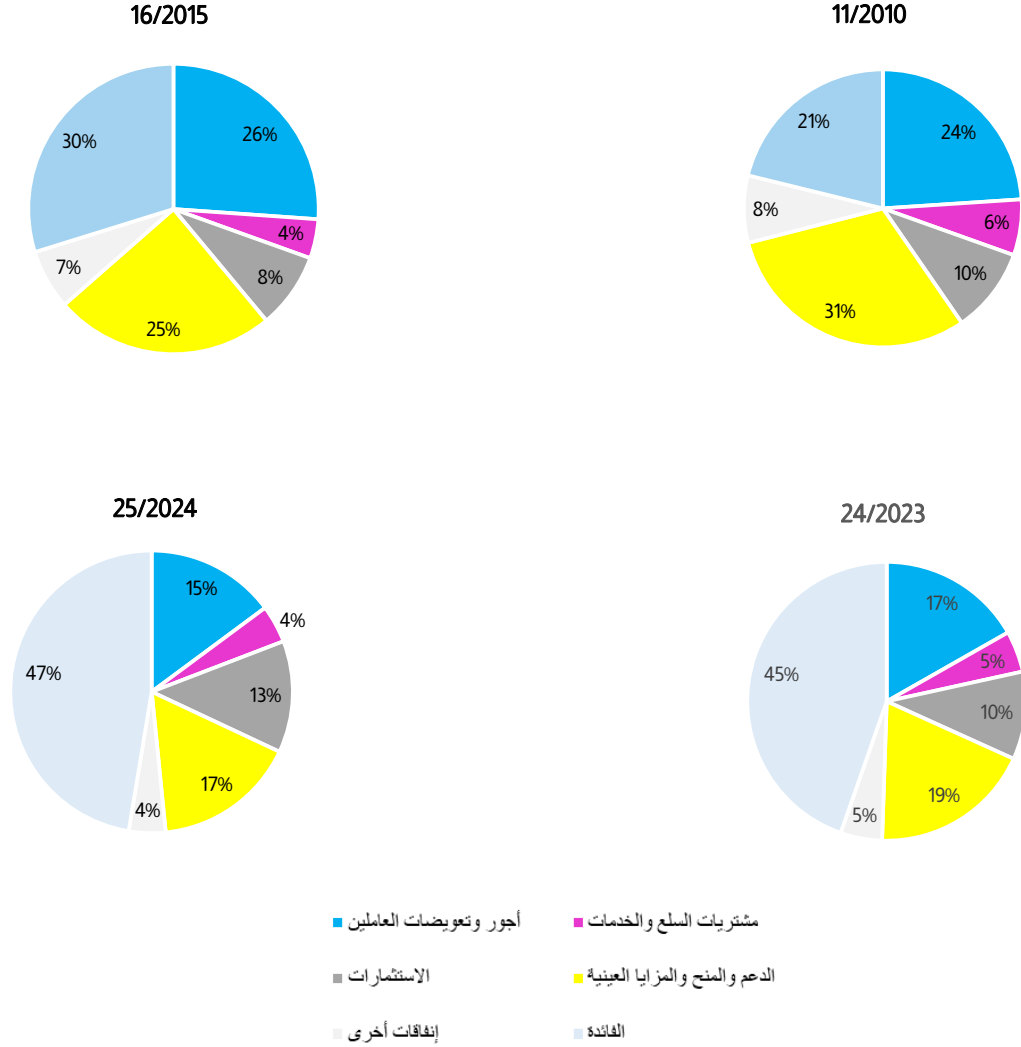


المصدر: الجهاز المركزي للتعبئة العامة والإحصاء، مسح القوى العاملة في مصر، أعداد مختلفة.

ملاحظة: تم استخدام السنتين الماليين 2011/2010 و 2016/2015 للمقارنة؛ حيث شهدت الأولى استقراراً اقتصادياً قبل عدم الاستقرار السياسي والاقتصادي الذي أعقب ثورة يناير 2011، بينما شهدت الثانية تطبيق أول برنامج إصلاح اقتصادي بعد ثورتها 2011 و 2013.

الشكل 7: هيكل الإنفاق العام

لا تزال مدفوعات الفائدة تتخذ مسارا تصاعديا؛ حيث استحوذت على تقريبا نصف الإنفاق العام في السنة المالية 2025/2024، مع تراجع ملحوظ في نصيب الدعم والمزايا الاجتماعية.

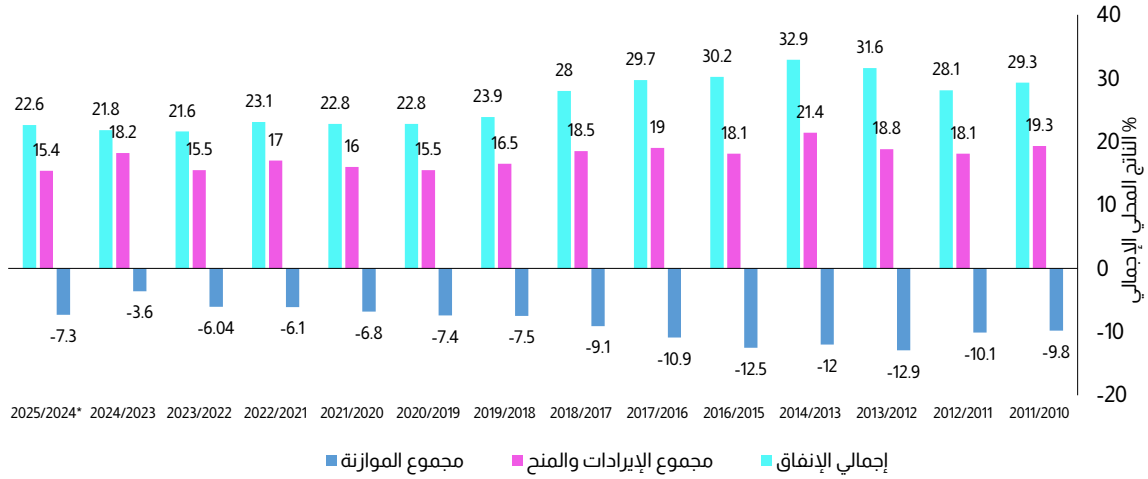


المصدر: وزارة المالية، التقرير المالي الشهري، نوفمبر 2025.

ملاحظة: تم استخدام السنتين الماليتين 2011/2010 و2016/2015 للمقارنة؛ حيث شهدت الأولى استقرارا اقتصاديا قبل عدم الاستقرار السياسي والاقتصادي الذي أعقب ثورة يناير 2011، بينما شهدت الثانية تطبيق أول برنامج إصلاح اقتصادي بعد ثورتي 2011 و 2013.

الشكل 8: عجز الموازنة العامة

استقرار عجز الموازنة العامة كنسبة من الناتج المحلي الإجمالي حول 7% في العام المالي 2025/2024 بعد تراجعها في العام السابق على أثر صفقة رأس الحكمة.

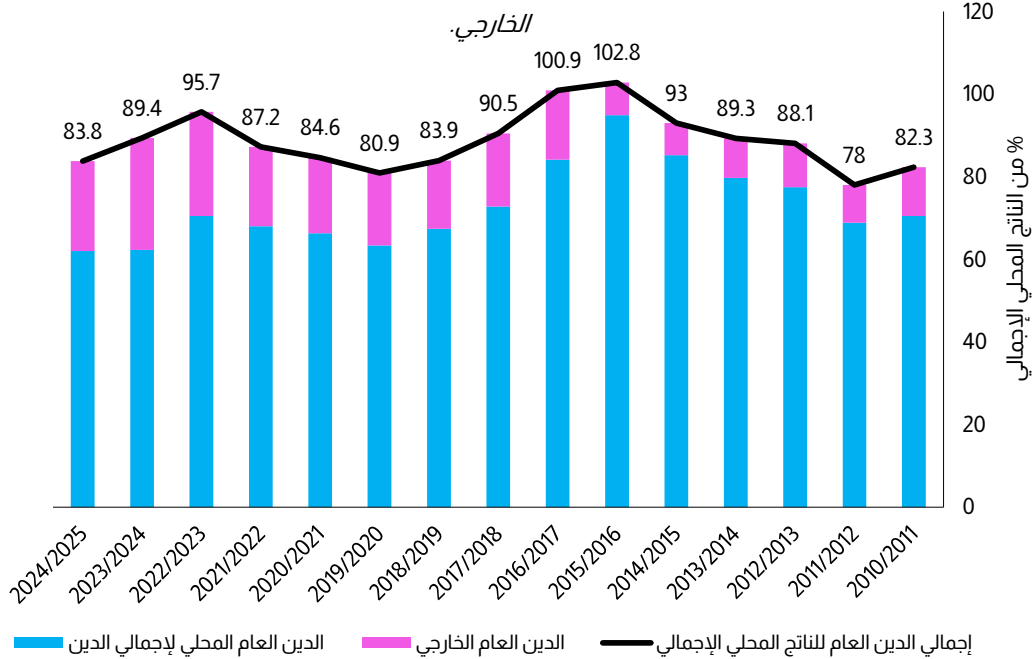


المصدر: وزارة المالية، التقرير المالي الشهري، أعداد مختلفة. ملاحظة: تم استخدام السنتين الماليين 2011/2010 و 2016/2015 للمقارنة؛ حيث شهدت الأولى استقرارا اقتصاديا قبل عدم الاستقرار السياسي والاقتصادي الذي أعقب ثورة يناير 2011، بينما شهدت الثانية تطبيق أول برنامج إصلاح اقتصادي بعد ثورتي 2011 و 2013.

* بيانات أولية.

الشكل 9: الدين العام المحلي والدين العام الخارجي (% من الناتج المحلي الإجمالي)

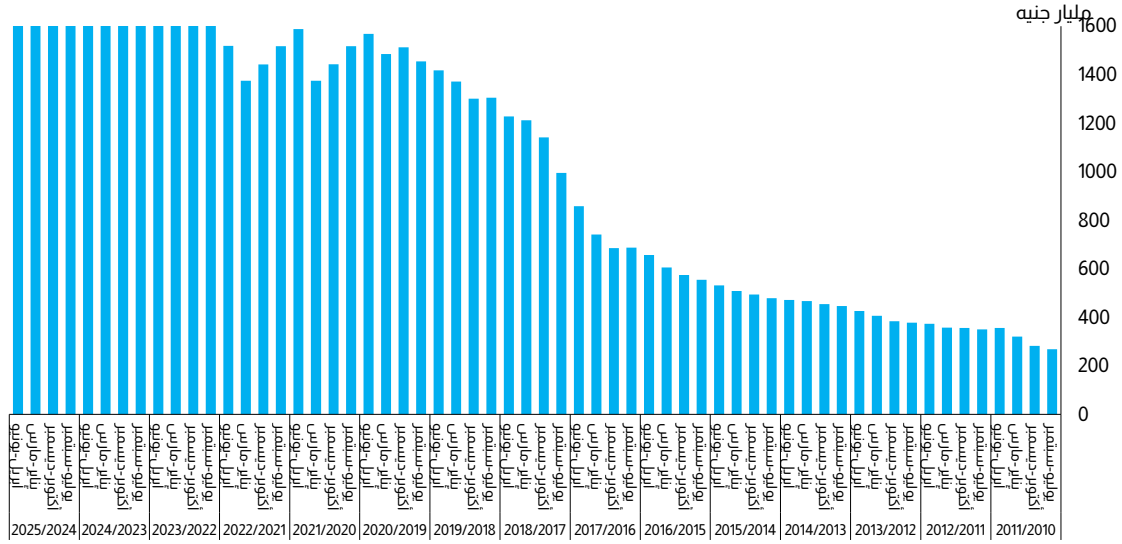
لا يزال الدين العام يتجاوز 80% من الناتج المحلي الإجمالي مما يعكس الاتجاه التصاعدي للدين الخارجي.



المصدر: وزارة المالية، التقرير المالي الشهري، أعداد مختلفة. ملاحظة: تم استخدام السنتين الماليين 2011/2010 و 2016/2015 للمقارنة؛ حيث شهدت الأولى استقرارا اقتصاديا قبل عدم الاستقرار السياسي والاقتصادي الذي أعقب ثورة يناير 2011، بينما شهدت الثانية تطبيق أول برنامج إصلاح اقتصادي بعد ثورتي 2011 و 2013.

الشكل 10: مجموع الأرصدة القائمة من أذون الخزانة

اتجاه صعودي ملحوظ لإصدارات أذون الخزانة بالعملة المحلية لتمويل عجز الموازنة: مسجلا ذروته في العام المالي 2024/2023



إجمالي الأرصدة القائمة من أذون الخزانة بالعملة المحلية (مليار جنيه)

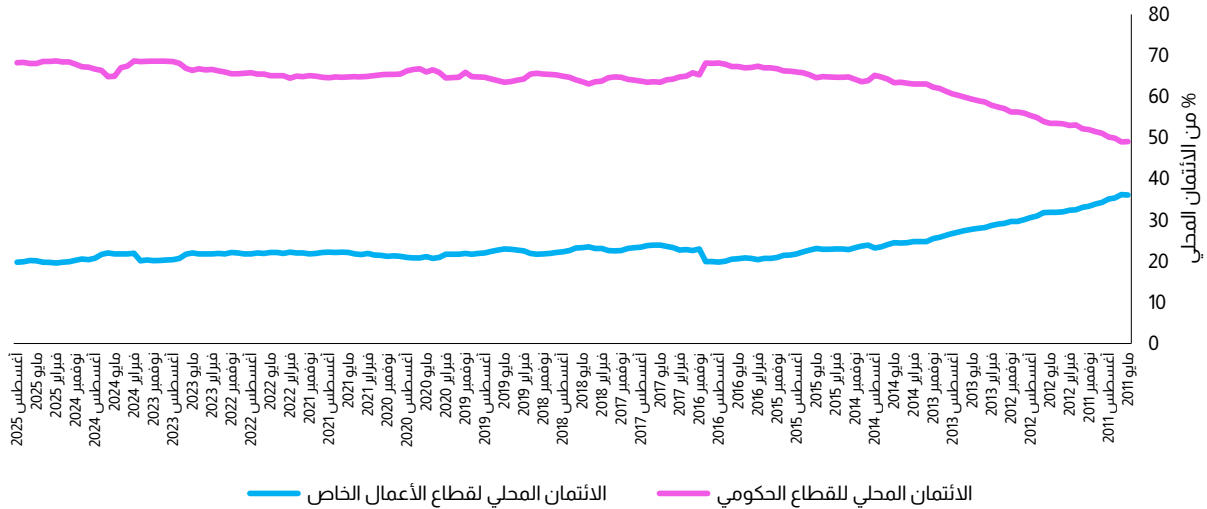
المصدر: البنك المركزي المصري، النشرة الإحصائية الشهرية، أعداد مختلفة.

ملاحظة: بيانات الإصدارات من أذون الخزانة بالعملة الأجنبية غير متوفرة منذ 2020/2019.

تم استخدام السنتين الماليتين 2010/2011 و2015/2016 للمقارنة؛ حيث شهدت الأولى استقرارا اقتصاديا قبل عدم الاستقرار السياسي والاقتصادي الذي أعقب ثورة يناير 2011، بينما شهدت الثانية تطبيق أول برنامج إصلاح اقتصادي بعد ثورتي 2011 و2013.

الشكل 11: الائتمان المحلي للقطاع الخاص والحكومة

استمرار مزاحمة الحكومة للقطاع الخاص.

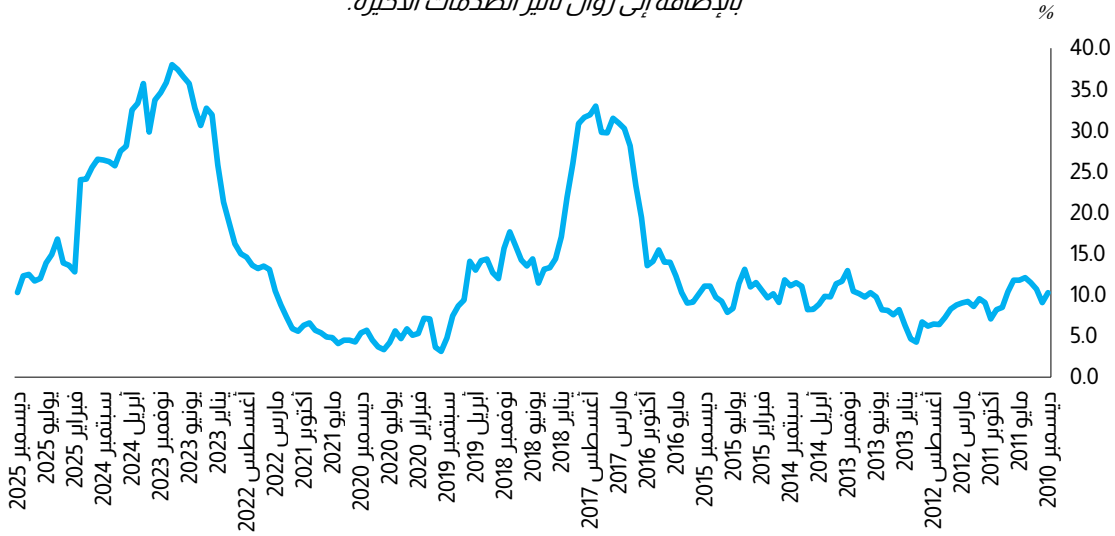


المصدر: البنك المركزي المصري، النشرة الإحصائية الشهرية، أعداد مختلفة.

ملاحظة: تم استخدام السنتين الماليتين 2010/2011 و2015/2016 للمقارنة؛ حيث شهدت الأولى استقرارا اقتصاديا قبل عدم الاستقرار السياسي والاقتصادي الذي أعقب ثورة يناير 2011، بينما شهدت الثانية تطبيق أول برنامج إصلاح اقتصادي بعد ثورتي 2011 و2013.

ج-3 المؤشرات النقدية

الشكل 12: الرقم القياسي العام لأسعار المستهلكين (% التغير على أساس سنوي مقارن) بدأ معدل التضخم السنوي في التراجع تدريجياً منذ مارس 2024 نتيجة السياسات النقدية الانكماشية بالإضافة إلى زوال تأثير الصدمات الأخيرة.

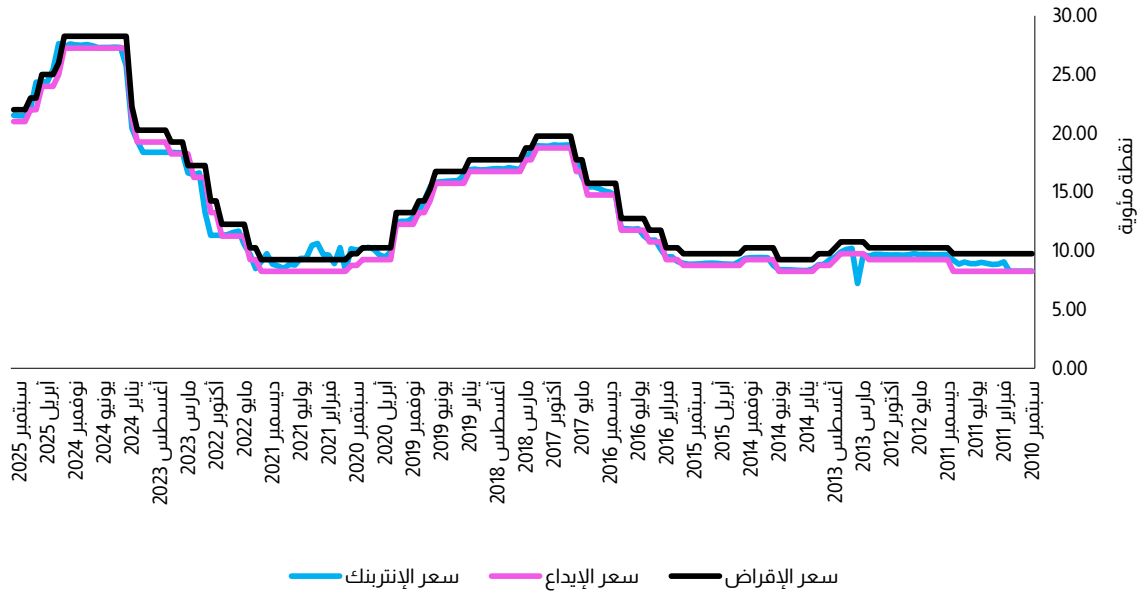


المصدر: الجهاز المركزي للتعبئة العامة والإحصاء، النشرة الشهرية للأرقام القياسية لأسعار المستهلكين، أعداد مختلفة.

ملاحظة: تم استخدام السنتين الماليين 2010/2011 و2015/2016 للمقارنة؛ حيث شهدت الأولى استقراراً اقتصادياً قبل عدم الاستقرار السياسي والاقتصادي الذي أعقب ثورة يناير 2011، بينما شهدت الثانية تطبيق أول برنامج إصلاح اقتصادي بعد ثورتي 2011 و2013.

الشكل 13: أسعار الفائدة الأساسية

تبنى البنك المركزي في عام 2025 سياسة نقدية توسعية مدفوعاً بتباطؤ معدل التضخم.



الشكل 14: مؤشر إيجي اكس EGX 30

تحسن ملحوظ في مؤشر EGX 30 في 2025 مدفوعا بالاستقرار الكلي وتراجع أسعار الفائدة الأساسية.



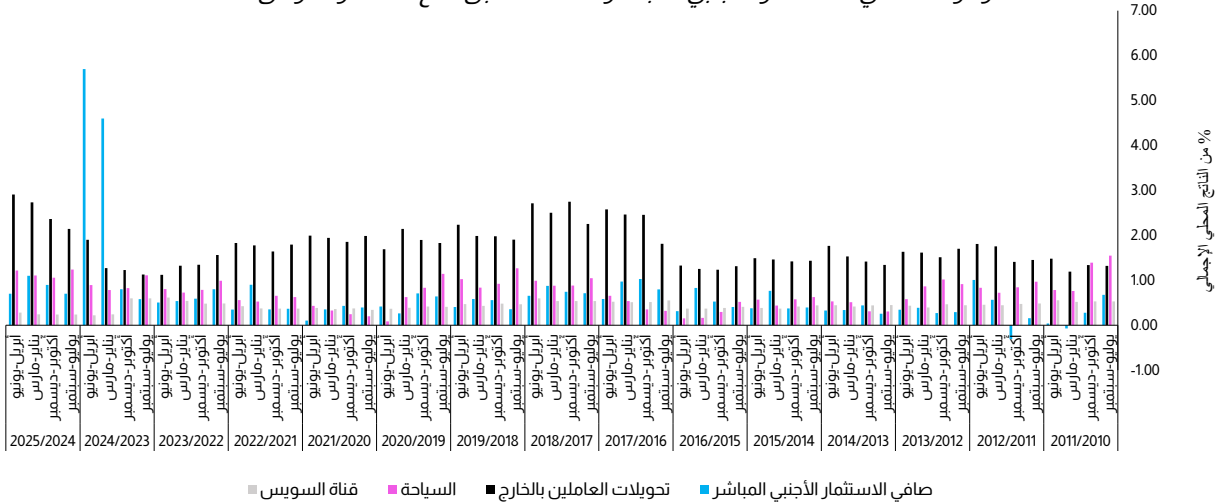
المصدر: موقع البورصة المصرية.

ملاحظة: تم استخدام السنتين الماليين 2010/2011 و2015/2016 للمقارنة؛ حيث شهدت الأولى استقرارا اقتصاديا قبل عدم الاستقرار السياسي والاقتصادي الذي اعقب ثورة يناير 2011، بينما شهدت الثانية تطبيق أول برنامج إصلاح اقتصادي بعد ثورتَي 2011 و2013.

ج-4 القطاع الخارجي

الشكل 15: مصادر النقد الأجنبي

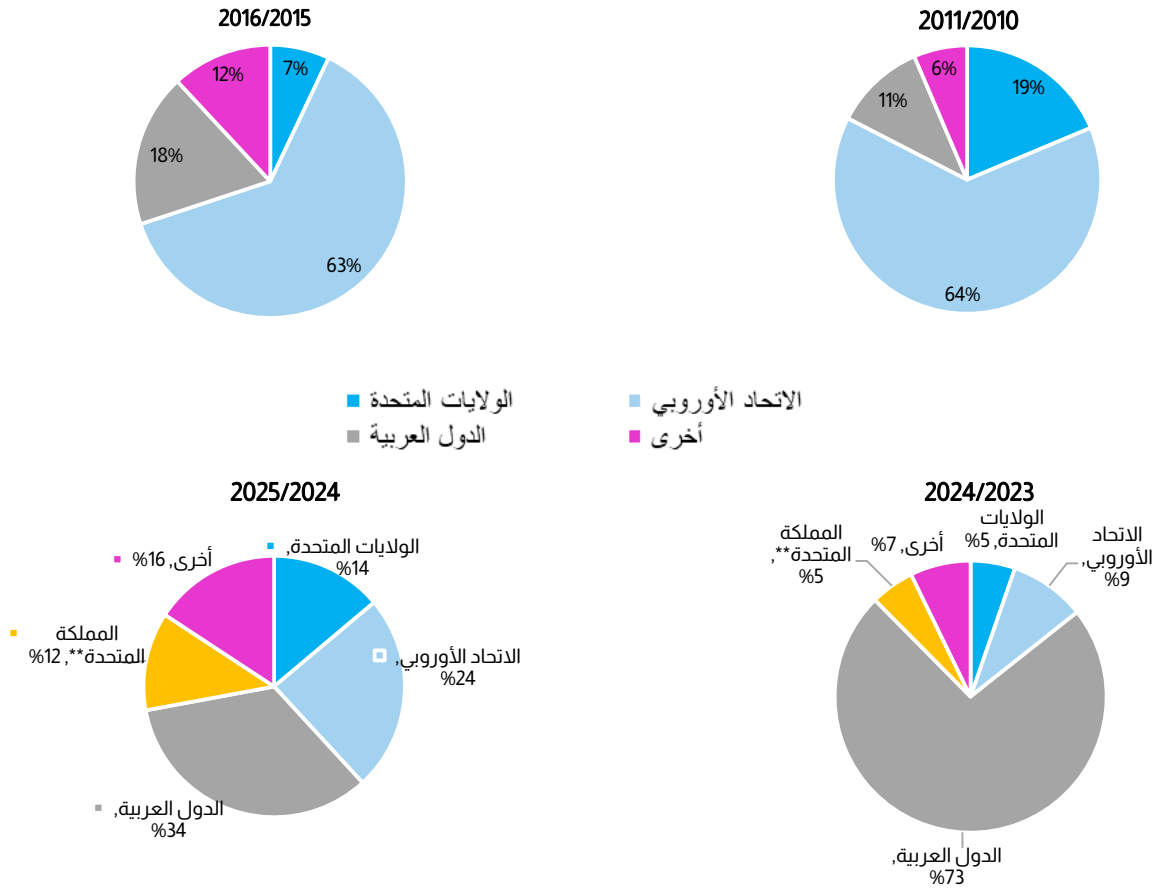
استمرار تحويلات العاملين بالخارج وعائدات السياحة في الاتجاه الصعودي خلال العام المالي 2025/2024، وعودة صافي الاستثمار الأجنبي المباشر لمعدلاته قبل ضخ استثمارات رأس الحكمة.



المصادر: البنك المركزي المصري، النشرة الإحصائية الشهرية، أعداد مختلفة.

ملاحظة: تم استخدام السنتين الماليين 2010/2011 و2015/2016 للمقارنة؛ حيث شهدت الأولى استقرارا اقتصاديا قبل عدم الاستقرار السياسي والاقتصادي الذي اعقب ثورة يناير 2011، بينما شهدت الثانية تطبيق أول برنامج إصلاح اقتصادي بعد ثورتَي 2011 و2013.

الشكل 16: التوزيع الجغرافي للتدفقات الوافدة من الاستثمار الأجنبي المباشر بحسب المصدر
 تراجع ملحوظ في تدفقات الاستثمار الأجنبي المباشر من الدول العربية وإن كانت لا تزال تشكل نحو ثلث إجمالي تدفقات الاستثمار الأجنبي المباشر إلى مصر.



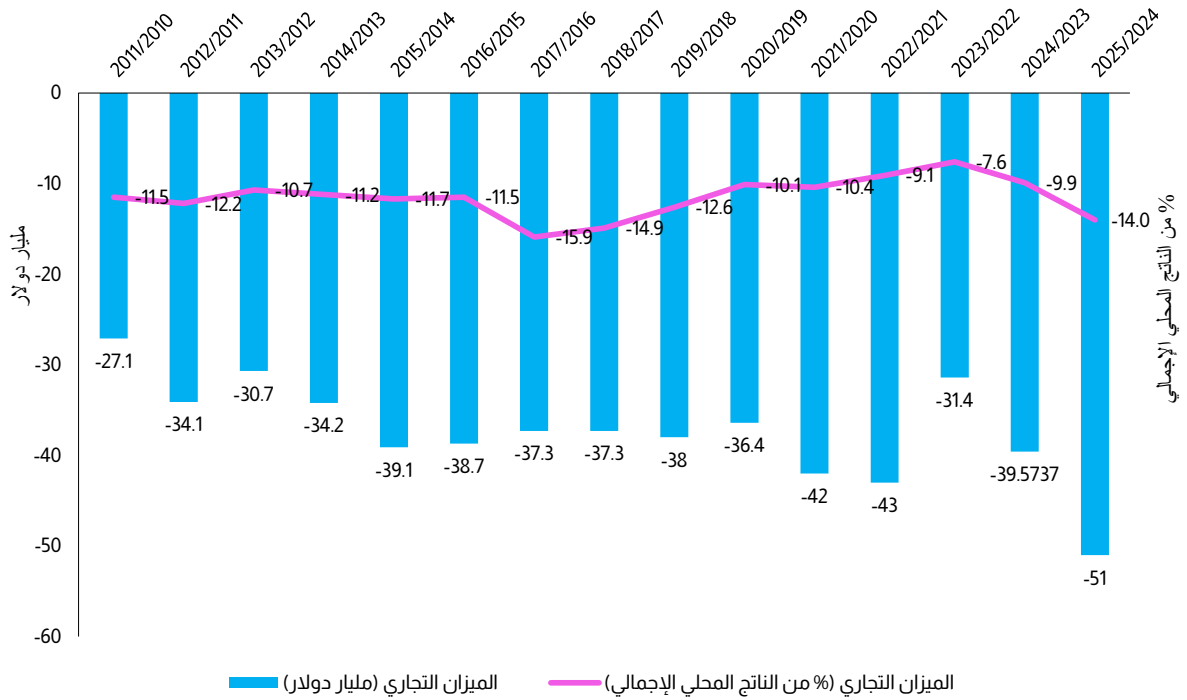
المصدر: البنك المركزي المصري، النشرة الإحصائية الشهرية، أعداد مختلفة.

ملاحظة: تم استخدام السنتين الماليين 2011/2010 و2016/2015 للمقارنة؛ حيث شهدت الأولى استقرارا اقتصاديا قبل عدم الاستقرار السياسي والاقتصادي الذي أعقب ثورة يناير 2011. بينما شهدت الثانية تطبيق أول برنامج إصلاح اقتصادي بعد ثورتي 2011 و2013.

* خرجت المملكة المتحدة من الاتحاد الأوروبي فعليا في 31 يناير 2020.

الشكل 17: الميزان التجاري

استمرار الارتفاع في عجز الميزان التجاري مسجلاً أعلى مستوى له عند -14% في العام المالي 2025/2024 مدفوعاً بزيادة الواردات البترولية.

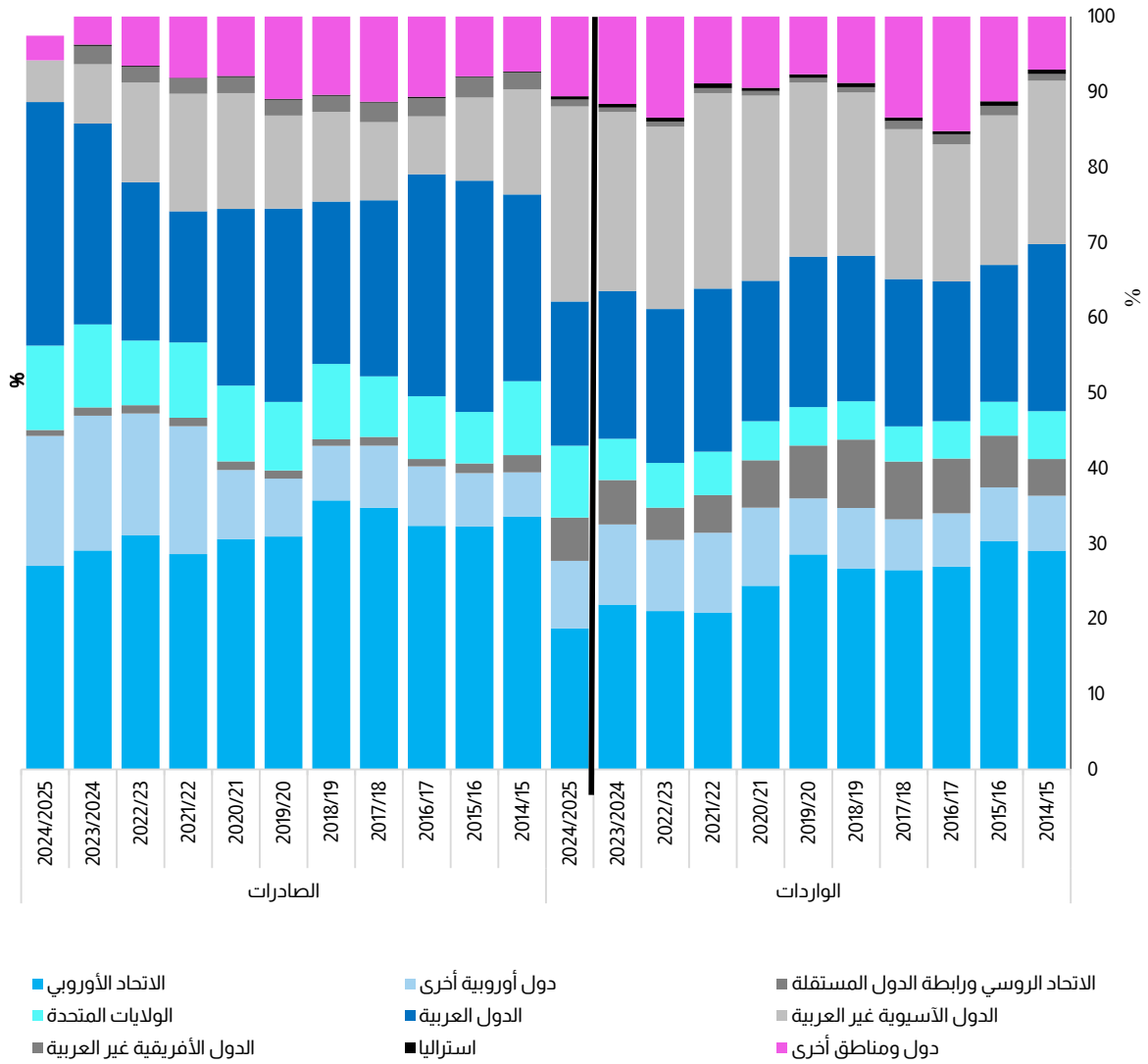


المصدر: البنك المركزي المصري، النشرة الإحصائية الشهرية، أعداد مختلفة.

ملاحظة: تم استخدام السنتين الماليتين 2011/2010 و2016/2015 للمقارنة، حيث شهدت الأولى استقراراً اقتصادياً قبل عدم الاستقرار السياسي والاقتصادي الذي أعقب ثورة يناير 2011، بينما شهدت الثانية تطبيق أول برنامج إصلاح اقتصادي بعد تورتي 2011 و2013.

الشكل 18: التوزيع الجغرافي للصادرات والواردات

لا يزال الاتحاد الأوروبي، والدول العربية، والدول الآسيوية غير العربية يمثلون الشركاء التجاريين الرئيسيين لمصر.

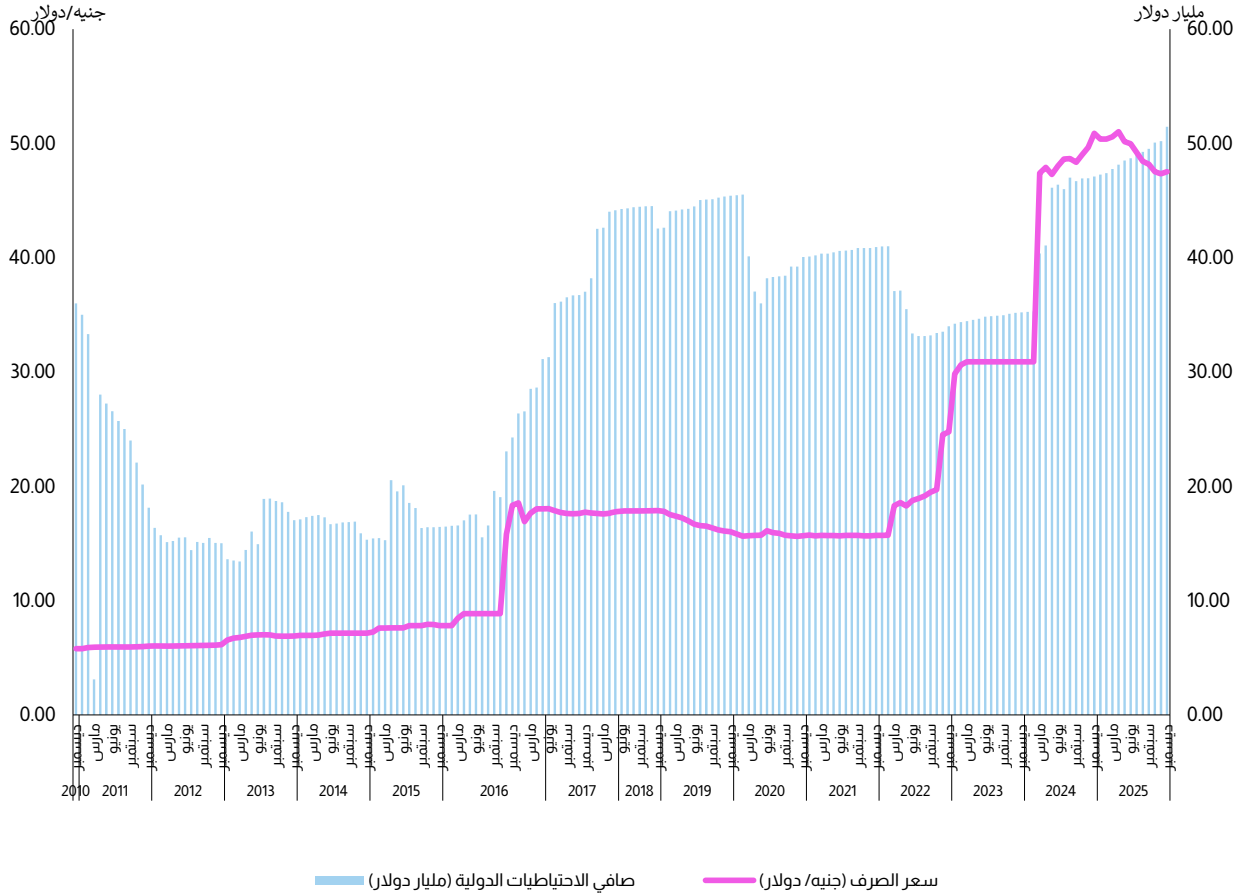


المصدر: البنك المركزي المصري، النشرة الإحصائية الشهرية، أعداد مختلفة.

ملاحظة: تم استخدام السنتين الماليين 2010/2011 و2015/2016 للمقارنة؛ حيث شهدت الأولى استقرارا اقتصاديا قبل عدم الاستقرار السياسي والاقتصادي الذي أعقب ثورة يناير 2011، بينما شهدت الثانية تطبيق أول برنامج إصلاح اقتصادي بعد ثورتي 2011 و2013.

الشكل 19: صافي الاحتياطات الدولية وتحركات سعر الصرف

تحسن الاحتياطات الدولية وانخفاض طفيف في سعر الصرف بنهاية عام 2025 .



المصادر: البنك المركزي المصري، النشرة الإحصائية الشهرية، أعداد مختلفة؛ ووزارة المالية، التقرير المالي الشهري، أعداد مختلفة.

ملاحظة: تم استخدام السنتين الماليتين 2010/ 2011 و2015/ 2016 للمقارنة؛ حيث شهدت الأولى استقرارا اقتصاديا قبل عدم الاستقرار السياسي والاقتصادي الذي أعقب ثورة يناير 2011، بينما شهدت الثانية تطبيق أول برنامج إصلاح اقتصادي بعد ثورتي 2011 و 2013.

د. الجداول

الجدول 1: المساحة والسكان													
% التغير -16/2015) (25/2024	25/2024	24/2023	23/2022	22/2021	21/2020	20/2019	19/2018	17 /2016	16 /2015	11/2010	الوحدة	المؤشر	
-											كم ²	إجمالي المساحة المساحة المأهولة بالسكان	
-													1,009,450
-												مليون نسمة	عدد السكان المقيمين داخل الدولة
-											78,990		
16	107.3	106.6	105.2	103.6	102.1	100.6	98.9	95.2	92.7	80.4			
-71	0.7	1.3	1.5	1.5	1.4	1.7	1.8	2.7	2.3	2.4	%	معدل النمو السكاني	
16	106.3	105.6	104.2	102.6	101.1	99.7	98.0	94.3	91.9	79.6	كم ² / نسمة	الكثافة السكانية في إجمالي المساحة	
16	1358.0	1349.0	1331.5	1311.6	1292.1	1273.8	1252.1	1205.3	1174.0	1017.9		الكثافة السكانية في المساحة المأهولة بالسكان	
-	-	-	-	-	-	-	-	10.2	9.5	7.3	مليون نسمة	عدد السكان المقيمين بالخارج	

المصادر: الجهاز المركزي للتعبئة العامة والإحصاء، الكتاب السنوي الإحصائي، أعداد مختلفة؛ والبنك المركزي المصري، النشرة الإحصائية الشهرية، أعداد مختلفة؛ ووزارة المالية، التقرير المالي الشهري، أعداد مختلفة.

ملاحظة: تم استخدام السنتين الماليين 2011/2010 و2016/2015 للمقارنة؛ حيث شهدت الأولى استقرارا اقتصاديا قبل عدم الاستقرار السياسي والاقتصادي الذي أعقب ثورة يناير 2011، بينما شهدت الثانية تطبيق أول برنامج إصلاح اقتصادي بعد ثورتها 2011 و2013.

(-) لم يتم نشر البيانات حتى وقت إصدار هذا التقرير.

د-1 مؤشرات الاقتصاد الحقيقي

الجدول 2: المؤشرات الاقتصادية الكلية الرئيسية

% التغير -16/2015) (25/2024	25/2024	24/2023	23/2022	22/2021	21/2020	20/2019	19/2018	17/2016	16/2015	11/2010	الوحدة	المؤشر
46.5	8,698,600	8,332,630	8,137,400	7,842,500	7,353,200	7,121,600	6,875,800	6,184,900	5,936,110	5,070,090	مليون جنيه	الناتج المحلي الإجمالي الحقيقي (بأسعار 2022/2021)
9.0	362,891	291,338	328,760	453,321	404,168	363,092	303,167	234,325	332,927	235,990	مليون دولار	الناتج المحلي الإجمالي بالدولار (بأسعار السوق الجارية)
2.1	4.39	2.4	3.8	6.6	3.3	3.6	5.6	4.2	4.3	1.8	%	معدل نمو الناتج المحلي الإجمالي الحقيقي (بأسعار السوق)
26.7	81,090	78,200	77,371	75,696	72,047	70,779	69,521	64,965	64,010	61,523	جنيه	نصيب الفرد من الناتج المحلي الإجمالي الحقيقي (بأسعار 2022/2021)*
12.3	93.4	82.9	78.9	82.5	89	85.9	82.4	88.1	83.1	75.6	%	الاستهلاك النهائي الخاص / الناتج المحلي الإجمالي (بالأسعار الجارية)*
100.3	9.2	8.0	3.6	2.8	6.9	7.3	1	4.2	4.6	5.5	%	معدل النمو السنوي الحقيقي في الاستهلاك الخاص*
-14.5	4.7	6.1	14.3	10.2	6.4	6.2	10	1.8	5.5	13	%	معدل الادخار المحلي*
0.0	15	13	16.5	17	15.2	13.8	18.2	15.3	15	17.1	%	معدل الاستثمار
توزيع الاستثمار وفق نوع الملكية												
-6.0	43.5	56.9	74.5	71.3	26.3	42.5	52.5	58.5	46.3	38.2	%	القطاع العام
5.2	56.5	43.1	25.5	28.7	76.7	57.5	47.5	41.5	53.7	61.8	%	القطاع الخاص
266.1	1,243,022	504,496	609,901	484,414	472,345	462,775	429,951	379,590	339,495	134,460	مليون جنيه	العجز الكلي في الموازنة العامة****
-41.6	7.3	3.6	6.04	6.1	6.8	7.4	7.5	10.9	12.5	9.8	%	العجز الكلي في الموازنة العامة/ الناتج المحلي الإجمالي****
التضخم**												
6.6	14.89	27.5	35.7	13.2	4.9	5.6	9.38	29.76	13.97	11.79	%	الرقم القياسي لأسعار المستهلكين (العام في الحضر)
263.3	20.6	40.2	16.4	32.2	18.3	-7.6	3	23.5	5.67	19.4	%	الرقم القياسي لأسعار المنتجين
464.1	49.98	47.72	30.89	18.751	15.616	16.102	16.684	18.04	8.86	5.94	جنيه/ دولار	سعر الصرف ***
193.2	51,452	46,385	34,828	33,380	40,584	38,176	44,481	31,305	17,546	26,564	%	صافي الاحتياطات الدولية

31.9	-51,009	-39,574	-31,160	-43,396	-42,060	-36,465	-38,034	-37,275	-38,683	-27,103	مليار دولار	الميزان التجاري
21.7	-14	-10	-7.6	-9.1	-10.4	-10	-12.6	-15.9	-11.5	-11.5	%	الميزان التجاري / الناتج المحلي الإجمالي
-22.2	-15,425	-20,807	-4,711	-16,551	-18,436	-11,167	-10,894	-14,394	-19,831	-6,088	مليون دولار	ميزان المعاملات الجارية
-6.8	-5.5	-5.4	-1.2	-3.5	-4.6	-3.1	-3.6	-6.1	-5.9	-2.6	%	ميزان المعاملات الجارية / الناتج المحلي الإجمالي

المصادر: البنك المركزي المصري، النشرة الإحصائية الشهرية، أعداد مختلفة؛ ووزارة المالية، التقرير المالي الشهري، أعداد مختلفة؛ ووزارة التخطيط والتنمية الاقتصادية والتعاون الدولي؛ والبنك المركزي المصري، إحصاءات التضخم وسعر الصرف.

ملاحظة: تم حساب نصيب الفرد من الناتج المحلي الإجمالي لعام 2020 / 2019 بقسمة الناتج المحلي الإجمالي الحقيقي الصادر عن البنك المركزي المصري على عدد السكان.

تم استخدام السنتين الماليين 2010 / 2011 و 2015 / 2016 للمقارنة؛ حيث شهدت الأولى استقرارا اقتصاديا قبل عدم الاستقرار السياسي والاقتصادي الذي أعقب ثورة يناير 2011، بينما شهدت الثانية تطبيق أول برنامج إصلاح اقتصادي بعد ثورتي 2011 و 2013.

* حسابات المركز المصري للدراسات الاقتصادية.

** نهاية السنة المالية.

*** المتوسط الشهري لشهر يونيو

**** قيم بالسالب.

الجدول 3: الناتج المحلي الإجمالي موزعا على القطاعات الاقتصادية

القطاع	الوحدة	11/2010	16/2015	17/2016	19/2018	20/2019	21/2020	22/2021	23/2022	24/2023	25/2024	% التغير -16/2015) (25/2024	
الزراعة	%	14.5	11.9	11.1	11.0	11.7	12.0	11.5	11.2	14.4	17.3	44.7	
التعدين		14.9	8.0	9.2	11.4	7.2	6.5	7.6	8.0	7.7	6.2	6.2	-22.5
الصناعة التحويلية		16.5	17.1	16.8	16.4	17.1	16.3	16.8	15.9	14.6	15.1	15.1	-11.4
الكهرباء		1.3	1.7	1.9	1.9	1.8	1.9	1.8	1.8	1.4	1.4	1.5	-16.4
المياه والصرف الصحي		0.4	0.6	0.7	0.6	0.6	0.6	0.6	0.5	0.5	0.5	0.4	-38.3
التشييد والبناء		4.6	5.4	6.3	6.6	7.1	7.6	7.6	7.6	8.3	10.0	10.3	88.5
النقل والتخزين		4.1	4.7	4.7	4.7	5.1	5.3	5.2	5.1	4.8	4.8	5.9	25.2
الاتصالات والمعلومات		3.1	2.3	2.5	2.4	2.6	2.8	2.8	2.8	2.9	2.8	2.8	18.1
قناة السويس		2.2	1.5	2.1	1.9	1.6	1.5	1.5	1.5	2.4	1.7	1.0	-35.2
التجارة		11.5	14.0	13.2	13.2	14.0	14.4	14.4	13.9	14.0	14.4	13.7	-2.3
الوساطة المالية		3.4	4.1	3.7	3.6	3.6	3.6	3.6	3.4	3.3	3.4	3.5	-14.7
التأمين والتأمينات الاجتماعية		3.6	0.8	0.7	0.7	0.7	0.7	0.7	0.7	0.6	0.6	0.6	-22.6
السياحة		3.2	1.8	1.9	2.8	2.4	1.8	2.4	2.4	3.1	3.4	3.7	106.8
الخدمات العقارية		2.6	10.5	10.7	10.5	11.2	11.5	10.9	10.9	10.3	8.6	7.2	-31.0
التعليم		1.1	1.9	2.1	2.1	2.2	2.3	2.3	2.3	2.3	1.9	1.7	-8.8
الصحة		1.3	2.3	2.4	2.4	2.6	2.7	2.7	2.7	2.7	2.6	2.7	14.0
خدمات أخرى		1.6	0.9	1.5	1.5	1.7	1.8	1.7	1.7	1.7	1.7	1.6	79.6
الحكومة العامة	10.2	10.3	8.4	6.5	6.9	6.9	6.9	6.6	5.9	5.4	5.0	-52.0	

//مصدر: حسابات المركز المصري للدراسات الاقتصادية بناء على بيانات وزارة التخطيط والتنمية الاقتصادية، والتعاون الدولي.

ملاحظة: تم استخدام السنتين الماليين 2010/2011 و2015/2016 للمقارنة؛ حيث شهدت الأولى استقرارا اقتصاديا قبل عدم الاستقرار السياسي والاقتصادي الذي أعقب ثورة يناير 2011، بينما شهدت الثانية تطبيق أول برنامج إصلاح اقتصادي بعد ثورتي 2011 و2013.

الجدول 4: الاستثمارات الكلية موزعة وفقا للقطاعات الاقتصادية

القطاع	الوحدة	11/2010	16/2015	17/2016	19/2018	20/2019	21/2020	22/2021	23/2022	24/2023	25/2024	% التغير -16/2015) (25/2024
الزراعة	%	2.7	4.2	4.3	5.1	5.1	6.8	4.92	5.09	5.37	9.00	116.8
التعدين		16.4	21.0	17.5	20.2	11.8	12.3	7.26	10.27	11.20	6.40	-69.5
الصناعة التحويلية		10.8	12.4	9.5	10.4	10.1	9.3	8.06	6.73	6.12	6.15	-50.6
الكهرباء		7.4	4.7	13.8	12.9	8.4	5.3	5.53	7.18	11.35	3.65	-21.9
المياه والصرف الصحي		6.6	4.2	2.8	2.3	4.5	6.4	11.21	6.11	6.48	7.46	76.9
التشييد والبناء		2.5	3.0	2.5	4.6	5.1	5.2	6.56	4.66	4.92	4.13	39.2
النقل والتخزين		9.6	10.4	9.9	10.7	13.8	15.6	17.97	18.90	19.04	18.90	82.1
الاتصالات والمعلومات		9.9	5.5	4.7	5.2	5.5	5.0	4.78	5.05	5.11	5.07	-7.3
قناة السويس		0.2	8.0	3.0	1.9	1.3	2.0	1.4	1.29	1.15	1.08	-86.5
التجارة		4.8	3.9	3.2	3.2	1.9	1.5	1.67	2.43	2.31	2.59	-34.1
الوساطة المالية		0.5	0.0	0.0	0.1	0.1	0.0	1.2	1.78	1.89	1.25	2097.6
السياحة		2.7	0.8	0.9	0.8	0.7	0.8	0.95	2.84	2.87	3.64	359.6
الخدمات العقارية		14.4	10.0	12.4	9.8	11.1	8.0	6.99	5.50	5.69	6.65	-33.5
التعليم		2.5	2.9	3.0	3.3	4.8	4.8	5.82	6.60	5.54	5.62	91.1
الصحة		2.3	1.9	2.0	2.2	3.2	3.5	4.13	4.50	4.99	5.82	202.2
الخدمات الأخرى		4.1	7.1	3.8	7.2	12.6	12.1	11.53	11.07	5.97	11.06	56.1
استثمارات مركزية أخرى		-	0.0	0.0	0.0	0.0	0.0	1.3	0.00	0.00	0.00	-92.7

المصدر: حسابات المركز المصري للدراسات الاقتصادية بناء على البنك المركزي المصري، النشرة الإحصائية الشهرية، أعداد مختلفة.

ملاحظة: تم استخدام السنتين الماليين 2010/2011 و2015/2016 للمقارنة؛ حيث شهدت الأولى استقرارا اقتصاديا قبل عدم الاستقرار السياسي والاقتصادي الذي أعقب ثورة يناير 2011، بينما شهدت الثانية تطبيق أول برنامج إصلاح اقتصادي بعد ثورتي 2011 و2013.

(-) لم يتم نشر أي بيانات حتى وقت إصدار هذا التقرير.

الجدول 5: التشغيل

المؤشر	الوحدة	2010	2015	2016	2018	2019	2020	2021	2022	2023	2024	% التغير (2024-2015)
قوة العمل	ألف	26342.0	28430	28934	28069	28348	28458	29358	30122	31149	32041	12.7
المشتغلون		23234.0	24778	25331	25975	26123	26199	27188	27939	28959	29928	20.8
المتعطلون		3108.0	3652	3602	2094	2226	2259	2170	2183	2190	2113	-42.1
معدل البطالة	نسبة من القوى العاملة	9.0	12.8	12.5	9.9	7.9	7.9	7.4	7.2	7.0	6.6	-48.4
نسبة الذكور في قوة العمل		77.4	76.4	75.8	81.9	82.0	83.2	82.8	83.0	81.9	81.4	6.5
نسبة الإناث في قوة العمل		22.6	23.6	24.2	18.1	18.0	16.8	17.2	16.9	18.1	18.6	-21.2
الذكور	نسبة مشاركة القوى العاملة في الفئة العمرية 15-64 إلى عدد السكان من نفس الفئة العمرية	75.0	79.5	78.9	73.7	84.7	85.0	69.0	85.1	84.2	74.5	-6.3
الإناث		23.5	20.5	21.1	21.8	15.3	15.0	15.2	14.9	15.8	18.4	-10.4

المصادر: الجهاز المركزي للتعبئة العامة والإحصاء، مسح القوى العاملة في مصر، أعداد مختلفة؛ والبنك المركزي المصري، النشرة الإحصائية الشهرية، أعداد مختلفة.

ملاحظة: تم استخدام السنتين الماليين 2010/2011 و2015/2016 للمقارنة؛ حيث شهدت الأولى استقرارا اقتصاديا قبل عدم الاستقرار السياسي والاقتصادي الذي أعقب ثورة يناير 2011، بينما شهدت الثانية تطبيق أول برنامج إصلاح اقتصادي بعد ثورتي 2011 و2013.

الجدول 6: الأسعار والأجور

2025	2024	2023	2022	2021	2020	2019	2018	2016	2015	2010	الوحدة	المؤشر*	
264.2	235.6	189.9	142.1	117.1	110.6	104.9	98	71.8	58.2	36.1	رقم	الرقم القياسي لأسعار المستهلكين ¹	
592	535.8	419.2	299.5	233.7	197.2	204.7	191.9	138.8	101.9	88.5	المؤشر	الرقم القياسي لأسعار المنتجين ²	
متوسط أجر العامل / أسبوع													
-	-	-	-	1881	1824	1479	1278	1154	1064	542	جنيه	القطاع العام	القيمة الاسمية
-	-	-	-	911	885	1019	877	670	594	299		القطاع الخاص	
-	-	-	-	1605	1649	1410	1304	1607	1827	1499		القطاع العام	القيمة الحقيقية**
-	-	-	-	777	800	971	895	933	1020	827		القطاع الخاص	

المصادر: الجهاز المركزي للتعبئة العامة والإحصاء، النشرة الشهرية للأرقام القياسية لأسعار المستهلكين والأرقام القياسية لأسعار المنتجين، أعداد مختلفة؛ والنشرة السنوية لإحصاءات التوظيف والأجور وساعات العمل، أعداد مختلفة.

ملاحظة: نظرا لاستخدام أسعار 2019/2018 كفترة أساس لسلسلة الرقم القياسي وفق أسعار المستهلكين، فإن الأجر الحقيقي للعامل / الأسبوع أعلى من الأجر الاسمي.

تم استخدام السنتين الماليين 2010 / 2011 و 2015 / 2016 للمقارنة؛ حيث شهدت الأولى استقرارا اقتصاديا قبل عدم الاستقرار السياسي والاقتصادي الذي أعقب ثورة يناير 2011، بينما شهدت الثانية تطبيق أول برنامج إصلاح اقتصادي بعد ثورتي 2011 و 2013.

¹ الحضر فقط، سنة الأساس 2019/2018 = 100.

² يناير 2016 = 100.

* نهاية السنة التقويمية.

** معدل وفقا للرقم القياسي لأسعار المستهلكين (2018/2019=100، في الحضر).

(-) لم يتم نشر بيانات حتى وقت إصدار هذا التقرير.

د-2 مؤشرات المالية العامة

الجدول 7: مؤشرات المالية العامة

التغير % -16/2015) (25/2024	25/2024	*24/2023	23/2022	22/2021	21/2020	20/2019	19/2018	17/2016	16/2015	11/2010	الوحدة	المؤشر
438	2644.1	2543.7	1563.9	1347.2	1108.6	975.4	941.9	659.2	491.5	265.3	مليار جنيه	إجمالي الإيرادات
525	2202.3	1629.0	1258.6	990.1	834	739.6	736.1	462	352.3	192.1		الإيرادات الضريبية
383	16.9	11.9	5.4	4	3	5.3	2.6	17.7	3.5	2.3		منح
213	424.9	902.8	299.9	352	271.7	230.5	203.2	179.5	135.6	70.9		إيرادات أخرى
37	95.0	105	87	93	79.7	65.5	70.4	91.1	69.5	41.2		عوائد الملكية
431	154.5	125	95	78	57.7	58.8	53.6	38.1	29.1	17.4		حصيلة بيع السلع والخدمات
373	175.4	673	118	181.5	143.3	106.2	79.3	50.3	37.1	12.3		أخرى**
377	3904.9	3055.2	2184.6	1831	1578.9	1434.7	1369.9	1031.9	817.8	401.9		إجمالي الإنفاق
175	588.1	512.7	412.5	358.7	318.8	288.8	266.1	225.5	213.7	96.3		الأجور والمرتببات
422	186.2	146.4	127.8	99.6	81.5	69.9	62.4	42.5	35.7	26.1		مشتريات السلع والخدمات
688	1919.1	1364.1	774.2	584.8	565.5	568.4	533	316.6	243.6	85.1		مدفوعات الفائدة
221	645.5	573.0	454.1	343.4	263.9	229.2	287.5	276.7	201	123.1		الدعم والمنح والمزايا الاجتماعية
228	179.1	147.3	127.1	114.7	99.8	86.8	77.6	61.5	54.6	31.4		مصروفات أخرى
458	386.9	311.7	289	329.7	249.4	191.6	143.3	109.1	69.3	39.9		مشتريات الأصول غير المالية
-756	629.0	859.6	164	104.1	133.9	105.6	103.1	-63	-95.9	-49.4		الميزان الأولي***
-324	-29.3	7.0	10.8	0.6	2.2	3.5	2	6.8	13.1	-2.1		صافي حيازات الأصول المالية
-480	-1290.1	504.5	609.9	484.4	472.3	462.8	430	379.6	339.5	134.5		العجز الكلي في الموازنة العامة****
-201	3.5	6.1	1.63	1.3	1.3	1.7	1.8	-1.8	-3.5	-3.6		الميزان الأولي / الناتج المحلي الإجمالي
-42	7.3	2.5	6.04	6.1	6.8	8	8.1	10.9	12.5	9.8		العجز الكلي في الموازنة العامة / الناتج المحلي الإجمالي****
-35	62	62.3	70.5	68	66.3	63.4	67.4	84.1	94.9	70.5		مجموع الدين العام المحلي / الناتج المحلي الإجمالي
176	21.8	27.1	25.2	19.2	18.3	17.5	16.5	16.8	7.9	11.8	مجموع الدين الخارجي / الناتج المحلي الإجمالي	

المصادر: وزارة المالية، التقرير المالي الشهري، أعداد مختلفة؛ وأبرز التوجهات الاستراتيجية للاقتصاد المصري للفترة الرئاسية الجديدة.

ملاحظة: تم استخدام السنتين الماليتين 2010/2011 و2015/2016 للمقارنة؛ حيث شهدت الأولى استقرارا اقتصاديا قبل عدم الاستقرار السياسي والاقتصادي الذي أعقب ثورة يناير 2011، بينما شهدت الثانية تطبيق أول برنامج إصلاح اقتصادي بعد ثورتي 2011 و2013. * قيم الموازنة. ** أخرى = الغرامات والتعويضات والتحويلات الطوعية بالإضافة إلى إيرادات متنوعة أخرى. *** رصيد العجز الكلي باستثناء صافي مدفوعات الفائدة على الدين العام. **** قيم بالسالب.

د-3 المؤشرات النقدية

الجدول 8: النقود والقطاع المصرفي											
% التغير -16/2015) (25/2024	25/2024	24/2023	23/2022	22/2021	21/2020	20/2019	19/2018	16/2015	11/2010	الوحدة	المؤشر
581	11,999,188	9,466,895	7,315,080	5,881,281	4,718,953	3,956,205	3,396,961	1,761,009	848,116	مليون جنيه	مجموع الودائع (غير الحكومية)
889	9,322,103	7,209,443	4,798,906	3,564,671	2,903,723	2,200,381	1,854,326	942,727	474,139		أرصدة الإقراض والخصم باستثناء الأرصدة الحكومية
524	13,072,938	10,618,551	8,248,189	6,614,488	5,356,609	4,538,808	3,863,645	2,094,500	1,009,411		السيولة المحلية (ن2)
491	3,387,103	2,701,909	2,060,944	1,545,378	1,255,198	1,084,742	923,562	572,935	248,707		المعروض النقدي
-949	741,834	626,626	(834,605)	(372,017)	251,676	122,098	300,120	-87,389	253,500		صافي الأصول الأجنبية
465	12,331,104	9,991,925	9,082,794	6,986,505	5,104,933	4,416,710	3,563,522	2,181,889	755,911		صافي الأصول المحلية
504	14,870,914	10,986,971	8,739,647	6,757,635	5,420,440	4,846,795	3,807,214	2,460,115	892,766		مجموع الائتمان المحلي
53	23.7	23.8	18.40	13	12.1	14.7	18.5	15.5	17.5		معدل الدورلة*
146	17.20	17.80	12.50	7	7.6	10.93	11.93	7	6.52	%	متوسط سعر الفائدة السنوي على الودائع (لثلاثة أشهر بالجنيه) (1)
100	24.20	24.90	18	11	9.4	16.07	17.54	12.12	10.84		متوسط سعر الفائدة السنوي على القروض (لسنة واحدة أو أقل بالجنيه) (2)
37	7.00	7.10	5.60	3.30	1.8	5.14	5.61	5.12	4.32		فرق سعر الفائدة (1-2)

المصادر: البنك المركزي المصري، النشرة الإحصائية الشهرية، أعداد مختلفة؛ ووزارة المالية، التقرير المالي الشهري، أعداد مختلفة.

ملاحظة: تم استخدام السنتين الماليين 2010/2011 و2015/2016 للمقارنة؛ حيث شهدت الأولى استقرارا اقتصاديا قبل عدم الاستقرار السياسي والاقتصادي الذي اعقب ثورة يناير 2011، بينما شهدت الثانية تطبيق أول برنامج إصلاح اقتصادي بعد ثورتَي 2011 و2013.

الجدول 9: البورصة

المؤشر	الوحدة	11/2010	16/2015	17/2016	19/2018	20/2019	21/2020	22/2021	23/2022	24/2023	25/2024	% التغير -16/2015) (25/2024
مؤشر EGX30	نقطة	5,373	6,943	13,396	14,101	10,765	10,257	9,226	17,665	27,766	32,858	373
عدد الشركات المدرجة	عدد	211	222	222	219	218	213	215	217	220	224	1
نسبة السعر/ الإيرادات لأنشط 50 شركة مدرجة بالبورصة	%	13	11	14	8	14	18	13	15	14	14	30
عدد الأسهم المدرجة	عدد	32,364	61,773	64,110	74,975	87,465.8	127,040.10	121,578.50	194,960.50	253,257.60	430,738.60	597
مجموع قيمة الأوراق المالية المتداولة خلال شهر يونيو	مليون جنيه	20,502	13,863	19,804	20,156	52,099	95,762	55,269	67,657	598,525	332,200	2296
القيمة السوقية للشركات المدرجة بالبورصة	مليون جنيه	399,756	382,541	687,419	756,109	588,259	666,013	620,166	1,160,200	1,873,335	2,166,824	466
حجم التداول في السوق	%	3.7	2.3	2.3	1.3	4.5	3.9	-	-	-	-	-

المصادر: البورصة المصرية؛ والبنك المركزي المصري، النشرة الإحصائية الشهرية، أعداد مختلفة؛ ووزارة المالية، التقرير المالي الشهري، أعداد مختلفة.

ملاحظة: تم استخدام السنتين الماليين 2010/2011 و2015/2016 للمقارنة؛ حيث شهدت الأولى استقرارا اقتصاديا قبل عدم الاستقرار السياسي والاقتصادي الذي أعقب ثورة يناير 2011، بينما شهدت الثانية تطبيق أول برنامج إصلاح اقتصادي بعد ثورتي 2011 و2013.

(-) لم يتم نشر بيانات حتى وقت إصدار هذا التقرير.

د-4 القطاع الخارجي

الجدول 10: الاستثمار الأجنبي المباشر												
المؤشر	الوحدة	11/2010	16/2015	17/2016	19/2018	20/2019	21/2020	22/2021	23/2022	24/2023	25/2024	% التغير -16/2015) (25/2024
التدفقات الواردة من الاستثمار الأجنبي المباشر	مليون دولار	9,574	12,529	13,366	16,394	15,837	13,914.8	22,205.50	23,053.10	56,654.00	23,677.00	89
التدفقات الخارجة من الاستثمار الأجنبي المباشر	مليون دولار	7,386	5,596	5,433	8,157	8,384	8,701	13,268.10	13,014.40	10,589.50	11,452.70	105
صافي الاستثمار الأجنبي المباشر	مليون دولار	2,189	6,933	7,933	8,236	7,453	5,214	8,937.40	10,038.70	46,064.50	12,224.30	76
التدفقات الواردة من الاستثمار الأجنبي المباشر على المستوى القطاعي												
الصناعات التحويلية	% من الناتج المحلي الإجمالي	8.40	3.40	5.80	5.10	12.00	16.50	35.91	33.28	5.55	16.18	92.62
التشييد والبناء	% من الناتج المحلي الإجمالي	1.10	1.50	0.90	2.00	5.60	3.90	12.71	3.78	77.62	4.04	267.27
الخدمات	% من الناتج المحلي الإجمالي	6.30	10.50	9.50	14.20	29.70	35.30	68.74	58.71	15.02	57.34	810.16
النفط	% من الناتج المحلي الإجمالي	73.30	53.20	61.20	74.30	45.80	36.80	-29.37	-9.79	-0.76	4.89	-93.33
غير موزع (بما في ذلك القطاع الزراعي)	% من الناتج المحلي الإجمالي	10.90	31.40	22.60	4.40	6.90	7.50	12.02	14.02	2.57	17.55	61.01
التوزيع الجغرافي للتدفقات الواردة من الاستثمار الأجنبي المباشر												
الولايات المتحدة الأمريكية	مليون دولار	1,791	883	1,833	1,354	1,412	1,625	1530.4	2304.1	3006.7	3284.2	272
الاتحاد الأوروبي	مليون دولار	6,115	7,877	8,711	10,225	8,965	5084.6	6737.1	6805.6	5115.7	5755.3	-27
البلدان العربية	مليون دولار	1,053	2,278	1,800	3,080	3,875	3122.6	8235.9	7289.9	41498.5	8024.9	252
أخرى	مليون دولار	617	1,491	1,023	1,734	1,585	2,312	3712	4652.1	4089.9	3730.3	150
المملكة المتحدة**	مليون دولار	-	-	-	-	-	1,770	1,990	2,001	2,943	2882.3	-

المصادر: البنك المركزي المصري، النشرة الإحصائية الشهرية، أعداد مختلفة؛ ونشرة صحفية حول أداء ميزان المدفوعات؛ ووزارة المالية، التقرير المالي الشهري، 7 يناير 2025.

ملاحظة: تم استخدام السنتين الماليين 2010/2011 و2015/2016 للمقارنة؛ حيث شهدت الأولى استقرارا اقتصاديا قبل عدم الاستقرار السياسي والاقتصادي الذي أعقب ثورة يناير 2011، بينما شهدت الثانية تطبيق أول برنامج إصلاح اقتصادي بعد ثورتَي 2011 و2013.

* خرجت المملكة المتحدة من الاتحاد الأوروبي فعليا يوم 31 يناير 2020.

الجدول 11: التجارة الخارجية

(%)	25/2024 \$ مليون	(%)	24/2023 \$ مليون	(%)	23/2022 \$ مليون	(%)	22/2021 \$ مليون	(%)	21/2020 \$ مليون	(%)	20/2019 \$ مليون	(%)	19/2018 \$ مليون	(%)	17/2016 \$ مليون	(%)	11/2010 \$ مليون	المؤشر
100	40,205	100	32,561	100	39,624	100	43,906.4	100	28,677	100	26,376	100	28,495	100	21,728	100	26,993	إجمالي الصادرات
14.6	5876.6	18	5858.6	35.3	14000.4	41	18171.5	31	8,775	33	8,622	42	11,839	31	6,797	47	12,605	الوقود والزيوت المعدنية ومنتجاتها
14.7	5909.4	14	4552.2	9.7	3849.8	8	3504.9	11	3,167	10	2,704	8	2,394	9	1,892	5	1,415	مواد خام
21.9	8804.3	17.6	5728.4	14.9	5892.3	14	5936	19	5,440	20	5,240	13	3,657	18	4,006	8	2,082	سلع غير تامة الصنع
48.8	19614.9	50.4	16421.8	40.1	15881.3	37	16293.4	39	11,293	37	9,809	37	10,604	42	9,028	40	10,850	سلع تامة الصنع
0	0	0	0	0	0.2	0	0.6	0.01	1.5	0.005	1.2	0.003	0.9	0.03	6.3	0	41	صادرات لم يتم توزيعها
100.0	91214.4	100.0	72,135	100	70,784	100	87,302	100	70,736	100	62,841	100	66,529	100	59,003	100	54,096	إجمالي الواردات
22.3	20356.8	19.39	13,984	20.13	14,246	16	13,997	13	9,014	15	9,345	18	12,110	21	12,368	14	7,553	وقود وزيوت معدنية ومنتجاتها
12.3	11175.9	10.80	7,789	10.77	7,625	11	9,614	11	7,515	11	6,778	9	6,129	10	6,192	14	7,779	مواد خام
34.3	31322.2	34.94	25,205	32.05	22,684	34	29,583	32	22,975	31	19,681	32	20,968	27	15,750	29	15,805	سلع وسيطة
10.1	9171.4	11.44	8,251	11.13	7,875	11	10,038	14	9,583	14	9,054	16	10,556	15	8,806	19	10,420	سلع استثمارية
18.7	17038.8	20.12	14,510	19.37	13,712	25	21,962	27	18,973	27	16,891	22	14,945	21	12,634	23	12,274	سلع استهلاكية
4.0	3684.9	4.35	3,140	3.49	2,473	7	5,944	8	6,003	8	4,946	6	3,788	5	2,765	5	2,865	أ- سلع معمرة
14.6	13353.9	15.76	11,371	15.88	11,239	18	16,018	18	12,970	19	11,945	17	11,158	17	9,870	17	9,409	ب- سلع غير معمرة
2.4	2149.3	3.32	2,397	6.56	4,642	2	2,109	4	2,676	2	1,093	3	1,821	6	3,254	0	265	واردات لم يتم توزيعها

المصادر: البنك المركزي المصري، النشرة الإحصائية الشهرية، أعداد مختلفة؛ وزارة المالية، التقرير المالي الشهري، 7 يناير 2025.

ملاحظة: تم استخدام السنتين الماليين 2010/2011 و2015/2016 للمقارنة؛ حيث شهدت الأولى استقرارا اقتصاديا قبل عدم الاستقرار السياسي والاقتصادي الذي أعقب ثورة يناير 2011، بينما شهدت الثانية تطبيق أول برنامج إصلاح اقتصادي بعد ثورتها 2011 و2013.

د-5 الصناعة التحويلية وبعض القطاعات الخدمية

الجدول 12 : مؤشر الإنتاج في الصناعات التحويلية											
2025	2024	2023	2022	2021	2020	2019	2018	2016	2015	الوحدة	القطاع
118.71	109.55	101.76	117.35	117.39	104.14	107.84	115.85	108.6	105.45	رقم المؤشر	مؤشر الإنتاج في الصناعات التحويلية
110.45	144.5	184.11	149.86	201.01	190.62	174.77	134.76	82.1	86.44		صناعات التعدين واستغلال المحاجر الأخرى
131.6	138.29	12.44	145.34	135.72	136.92	88.06	102.84	100.19	106.58		المنتجات الغذائية
546.28	523.29	560.32	390.11	368.63	200.68	202.24	115.07	98.41	138.4		المشروبات
141.15	126.7	70.68	179.08	182.36	138.72	30.48	50.79	60.54	103.37		التبغ
153.97	149.46	114.98	88.69	57	37.07	94.42	114.99	100.18	108.66		المنسوجات
257.3	205.26	112.4	130.12	98.8	98.96	211.69	163.55	142.85	119.04		الملابس
46.15	34.72	37	44.83	58.54	43.19	366.23	46.84	67.74	63.22		الجلود والمنتجات ذات الصلة
41.14	41.18	35.84	51.77	43.28	81.92	82.22	110.36	60.59	66.83		الخشب والمنتجات المصنعة من الخشب والفلين باستثناء الأثاث
59.27	56.45	66.78	87.45	87.1	66.35	68.09	97.67	97.51	104.85		الورق ومنتجاته
126.45	113.85	87.47	112.86	88.08	96.17	166.98	319.01	169.44	150.63		الطباعة والنشر
-	-	-	14.37	35.16	37.41	41.52	19.95	15.89	24.06		فحم الكوك
79.06	74.81	75.77	99.41	111.22	107.24	111.16	132.19	113.85	97.84		الكيمياويات
130.82	107.15	95.7	112.21	124.67	122.12	105.21	112.29	115.56	133.74		المنتجات الصيدلانية الأساسية والمستحضرات الصيدلانية
66.23	63.8	75.98	91.34	86.73	62.96	69.31	104.41	89.21	118.04		منتجات المطاط والبلاستيك
74.99	84.03	78.9	90.83	84.02	77.88	83.88	84.74	77.6	79.41		المنتجات المعدنية غير الفلزية الأخرى
53.69	54.78	59.59	67.83	67.19	65.23	85.31	89	72.39	85.99		المعادن الأساسية
51.25	47.88	84.43	117.49	95.2	88.02	105.33	76.02	50.09	42.62		المنتجات المعدنية المصنعة
174.46	98.42	98.36	136.08	169.34	161.71	261.29	296.1	99.9	91.76		أجهزة الكمبيوتر والأجهزة الإلكترونية والبصرية
78.06	74.05	138.69	141.89	134.22	87.98	74.01	80.81	84.46	94.84		المعدات الكهربائية
137.61	88.56	82.61	150.29	202.31	151.59	123.28	184.42	201.3	135.91	صناعة الآلات والمعدات	

394.11	197.83	93.47	219.46	240.07	161.73	140.02	218.12	237.2	306.61	السيارات، والمقطورات، وأنصاف المقطورات
624.57	871.04	230.1	106.46	102.02	316.76	1386.51	1162.53	2003.22	248.43	وسائل نقل أخرى
198.76	135.37	173.67	151.28	138.58	84.28	68.84	105.73	167.41	189.87	الأثاث
184.79	65.94	101.76	89.27	96.4	100.17	98.14	66.28	99.21	84.89	صناعات تحويلية أخرى

المصدر: الجهاز المركزي للتعبئة العامة والإحصاء، النشرة الشهرية للرقم القياسي للصناعات التحويلية والاستخراجية، أعداد مختلفة.

ملاحظة: تم استخدام السنتين الماليين 2010 / 2011 و 2015 / 2016 للمقارنة؛ حيث شهدت الأولى استقرارا اقتصاديا قبل عدم الاستقرار السياسي والاقتصادي الذي اعقب ثورة يناير 2011، بينما شهدت الثانية تطبيق أول برنامج إصلاح اقتصادي بعد ثورتها 2011 و 2013.

سنة الأساس = 2006/2007 ل 2015-2018. سنة الأساس = 2012/2013 ل 2019-2023.

(-) لم يتم نشر بيانات حتى وقت إصدار هذا التقرير.

الجدول 13: النقل

المؤشر	الوحدة	2010	2014	2015	2016	2018	2019	2020	2021	2022	2023	2024	% التغير (2024-2015)
النقل البري													
مجموع المركبات	وحدات	5,714,385	7,784,560	8,548,748	9,250,694	10,695,694	11,267,271	10,472,302	10,909,456	9,941,266	9,945,052	10,411,368	21.79
الشاحنات الخاصة		866,301	1,045,509	1,135,852	1,209,504	1,386,853	1,460,428	1,264,641	1,255,785	1,206,230	1,194,024	1,205,125	6.10
سيارات الأجرة		2,820,242	3,737,984	4,057,558	4,299,884	4,952,734	5,238,260	4,679,915	5,021,762	5,111,892	5,229,787	5,426,605	33.74
		249,087	322,095	324,445	373,482	376,456	377,429	369,963	347,880	327,979	310,255	299,761	-7.61
النقل الجوي (حركة الركاب)													
الركاب الدوليين	ملايين الركاب	8,507	10,806	3,541	10,706	13,720	-	11,048	5,389	9,429	14,760	-	-
الركاب المحليين		5,869	6,182	6,590	5,003	5,645	-	2,711	2,556	4,533	6,110	-	-
قناة السويس (سنة مالية)													
عدد السفن التي عبرت قناة السويس	سفينة	18,050	17,544	17,252	17,004	18,482	19,311	18,829	20,694	23,851	25,911	13,213	-23.41
البضائع	مليون طن	897	992	987	995	1,174.7	1,210.7	1,169	1,275	1,409.8	1,527	524,527	53043.57
الإيرادات	مليون دولار	5,053	5,362	5,122	4,969	5,742	5,731	5,806	5,911	6,997	9,383	6,631	29.46

المصادر: الجهاز المركزي للتعبئة العامة والإحصاء، الكتاب الإحصائي السنوي، أعداد مختلفة؛ والموقع الإلكتروني لهيئة قناة السويس؛ والبنك المركزي المصري، النشرة الإحصائية الشهرية، أعداد مختلفة.

ملاحظة: تم استخدام السنتين الماليتين 2010/2011 و2015/2016 للمقارنة؛ حيث شهدت الأولى استقرارا اقتصاديا قبل عدم الاستقرار السياسي والاقتصادي الذي أعقب ثورة يناير 2011، بينما شهدت الثانية تطبيق أول برنامج إصلاح اقتصادي بعد ثورتي 2011 و2013.

(-) لم يتم نشر بيانات حتى وقت إصدار هذا التقرير.

الجدول 14: السياحة

المؤشر	الوحدة	2011	2016	2018	2019	2020	2021	2022	2023	2024	2025	% التغير -2016) (2025
إيرادات السياحة	مليون \$	10589	3768	9804	12571	9859	4862	10748	13629	14376	16725	343.9
عدد السياح القادمين*	مليون شخص	9.8	5.4	11.3	13	3.7	4	10.2	13.9	14.9	-	-
عدد الليالي السياحية*	مليون ليلة	11.4	32.7	121.4	136.3	43	47.8	114	146.1	154.1	-	-
متوسط مدة الإقامة لكل سائح	ليلة	10.4	7.6	10.8	10.5	11.6	-	-	-	-	-	-
عدد المنشآت الفندقية*	عدد	1321	1031	1192	-	-	-	-	-	-	-	-
مجموع عدد الغرف (بالألف غرفة)*	عدد	139766	108265	155 992	168 557	-	191.1	212.5	218.7	228.1	-	-
متوسط الإنفاق لكل سائح*	\$ في الليلة	85	70	96	95.4	95.6	-	-	-	-	-	-

المصادر: وزارة المالية، التقرير المالي الشهري، ديسمبر 2024؛ الجهاز المركزي للتعبئة العامة والإحصاء، الكتاب الإحصائي السنوي؛ والبنك المركزي المصري بداية من عام 2016/2017.

ملاحظة: البيانات الخاصة بإيرادات السياحة بداية من عام 2017/2016 وفقا لبيانات البنك المركزي المصري. تم استخدام السنتين الماليين 2010/2011 و2015/2016 للمقارنة؛ حيث شهدت الأولى استقرارا اقتصاديا قبل عدم الاستقرار السياسي والاقتصادي الذي اعقب ثورة يناير 2011. بينما شهدت الثانية تطبيق أول برنامج إصلاح اقتصادي بعد ثورتَي 2011 و 2013. * سنة تقويمية.

(-) لم يتم نشر بيانات حتى وقت إصدار هذا التقرير.

الجدول 15: الاتصالات السلكية واللاسلكية

المؤشر*	الوحدة	11/2010	16/2015	17/2016	19/2018	20/2019	21/2020	22/2021	23/2022	24/2023	25/2024	% التغير -16/2015) (25/2024
نسبة انتشار الهواتف الثابتة	%	11.72	7.16	6.82	7.61	7.732	7.79	10.78	11.1	11.85	12.4	73.18
نسبة انتشار الهواتف المحمولة		95.07	108.94	111.56	94.91	95.73	95.96	94.01	97.35	101.92	106.66	-2.09
نسبة انتشار الإنترنت**		22.4	37.8	41.2	48	55.7	57.3	72.2	72.2	72.2	81.9	116.67
عدد مكاتب البريد	عدد	3,779	3,927	3,937	3,981	3,986	4,107	4,285	4,412	4,643	4,719	20.17

المصدر: وزارة الاتصالات وتكنولوجيا المعلومات، النشرة الشهرية لمؤشرات الاتصالات وتكنولوجيا المعلومات، أعداد مختلفة. ملاحظة: تم استخدام السنتين الماليين 2010/2011 و2015/2016 للمقارنة؛ حيث شهدت الأولى استقرارا اقتصاديا قبل عدم الاستقرار السياسي والاقتصادي الذي اعقب ثورة يناير 2011. بينما شهدت الثانية تطبيق أول برنامج إصلاح اقتصادي بعد ثورتَي 2011 و 2013. * يونيو من كل سنة مالية. ** سنة مالية. (-) لم يتم نشر بيانات حتى وقت إصدار هذا التقرير.

2- مقارنة أداء الاقتصاد المصري مع بعض البلدان المختارة

مصر وبلدان مختارة في 2025

أخرى					دول منافسة		دول مجاورة			مصر	الوحدة	المؤشر
البرازيل	الهند	ماليزيا	إندونيسيا	الفلبين	جنوب إفريقيا	تركيا	الأردن	المغرب	تونس			
2185.82	3909.89	422.23	1396.30	461.62	401.14	1359.12	53.35	160.61	51.33	389.06	مليار دولار	الناتج المحلي الإجمالي (سعر الدولار الحالي)
10310.55	2694.74	11874.43	4925.43	3984.83	6267.19	15892.72	4618.10	4153.19	4181.14	3338.47	دولار	نصيب الفرد من الناتج المحلي الإجمالي (بالأسعار الجارية)
3.4	6.5	5.1	5.0	5.7	0.5	3.3	2.5	3.8	1.6	2.4		النمو في الناتج المحلي الإجمالي (% سنويا)
16.9	29.9	20.5	29.1	23.6	14.5	31.3	-	26.5	15.2	11.7		إجمالي تكوين رأس المال الثابت (% من الناتج المحلي الإجمالي)
70.97	58.991	70.535	70.056	63.648	60.415	60.398	42.598	47.828	51.136	47.33		إجمالي معدل المشاركة في قوة العمل (كنسبة من إجمالي السكان في سن العمل (15-64)) (التقديرات النموذجية لمنظمة العمل الدولية)
6.8	4.2	3.8	3.3	2.2	32.3	8.8	16.7	9.1	15.3	6.8	%	معدل البطالة (كنسبة من إجمالي قوة العمل) (تقديرات منظمة العمل الدولية)
35.6	44.6	137.4	42.6	65.9	61.6	54.6	99.7	92.2	106.3	39.6		التجارة (% من الناتج المحلي الإجمالي)
62.6	78.6	43.6	38.1	73.9	38.7	13.2	4.7	41.8	54.6	12.0		صادرات الكمبيوتر والاتصالات والخدمات الأخرى (% من صادرات الخدمات التجارية)
0.3	-2.3	5.3	1.8	-14.3	1.9	0.5	-14.5	-8.2	-6.3	-6.9		الميزان الخارجي للسلع والخدمات (% من الناتج المحلي الإجمالي)
11.1	18.6	58.6	8.7	61.0	5.7	5.1	-	-	-	3.8		الصادرات عالية التكنولوجيا (% من الصادرات الصناعية)
4.1	3.1	0.8	0.9	2.9	3.9	59.3	1.9	4.0	5.0	33.7		النضج، معامل تكميش الناتج المحلي الإجمالي (% سنويا)

المصدر: مؤشرات التنمية العالمية.

3- ما تحقق خلال العام المالي 2025/2024 وخطة العام المالي 2026/2025

حققت معظم المؤشرات الاقتصادية والاجتماعية مستهدفاتها للعام المالي 25/2024، بينما لم يتمكن معدل الادخار من تحقيق ذلك. وتهدف خطة 26/2025 إلى رفع معدل الاستثمارات المستهدفة إلى 17%، مع توجيّه نحو 62.7% من إجمالي هذه الاستثمارات إلى القطاع الخاص.

المؤشرات الاقتصادية والاجتماعية المستهدفة مقابل المتحققة في خطة الحكومة					
المؤشر	الوحدة	المستهدف للعام المالي 25/2024 (1)	المتحقق في العام المالي 25/2024* (2)	الفرق بين المستهدف والمتحقق** (1-2)	المستهدف للعام المالي 26/2025
الناتج المحلي الإجمالي الاسمي (بأسعار السوق)	مبني بالبيس	17,285.50	17278.2	-7.30	2,040.30
		8,259.80	8,665.90	406.10	9,055.90
الناتج المحلي الإجمالي الحقيقي (بتكلفة عوامل الإنتاج)	%	3.80	4.00	0.20	4.30
معدل نمو الناتج المحلي الإجمالي الحقيقي (بأسعار السوق)		82.3	93.4	11.1	86.2
الاستهلاك النهائي الخاص / الناتج المحلي الإجمالي (بأسعار الجارية)**	%	3.4	9.2	5.8	4.5
معدل النمو السنوي الحقيقي للاستهلاك الخاص		10.8	4.7	-6.1	8.1
معدل الادخار المحلي		13	15	2	17.10
معدل الاستثمار		توزيع الاستثمارات وفقا للملكية			
القطاع العام		50.33	43.7	-6.63	37.30
القطاع الخاص		49.67	56.3	6.63	62.70
العجز الكلي في الموازنة العامة	مليار جنيه	-1243	-1180	63	-1490
العجز الكلي في الموازنة العامة / الناتج المحلي الإجمالي***	∞	-7.3	-6.7	0.6	-7.3

المصادر: الجريدة الرسمية، القانون رقم 92/2025 بشأن خطة التنمية الاقتصادية والاجتماعية للعام المالي 2025/2024، وخطة التنمية الاقتصادية والاجتماعية للعام المالي 2026/2025.

ملاحظة: تم استخدام السنتين الماليين 2010/2011 و2015/2016 للمقارنة؛ حيث شهدت الأولى استقرارا اقتصاديا قبل عدم الاستقرار السياسي والاقتصادي الذي اعقب ثورة يناير 2011، بينما شهدت الثانية تطبيق أول برنامج إصلاح اقتصادي بعد ثورتَي 2011 و2013.

* بيانات أولية. ** حسابات المركز المصري للدراسات الاقتصادية. *** قيم بالسالب. (-) لم يتم نشر بيانات حتى وقت إصدار هذا التقرير.

بينما انخفضت معدلات النمو في العام المالي 25/2024 دون المستهدف في أغلب القطاعات، تجاوزت قطاعات الصناعة التحويلية والوساطة المالية والسياحة والنقل مستهدفاتها. إلا أنه من المتوقع تباطؤ النمو في كل من السياحة وقناة السويس في العام المالي 26/2025.

النمو المستهدف مقابل النمو المتحقق في الناتج المحلي الإجمالي الحقيقي على مستوى القطاعات (بالأسعار الثابتة)				
النمو الحقيقي المستهدف للعام المالي 26/2025 (%)	الفرق بين النمو المتحقق والمستهدف = (1-2)	النمو القطاعي الحقيقي المتحقق للعام المالي 25/2024 (%) (2)	النمو القطاعي الحقيقي المستهدف للعام المالي 25/2024 (%) (1)	القطاع
القطاع السلعي				
3.1	-1.3	2.8	4.1	الزراعة
1.8	-9.7	-8.9	0.8	التعدين
5.1	9.9	11.2	1.3	الصناعة التحويلية
4.5	0.6	5.3	4.7	الكهرباء
3.3	-1.4	1.7	3.1	المياه والصرف الصحي
5	-0.8	4.1	4.9	التشييد والبناء
قطاع خدمات الإنتاج				
4.6	2.7	7	4.3	النقل والتخزين
12.2	-0.8	13.8	14.6	الاتصالات
2.7	0	3.8	3.8	المعلومات
3.7	-61.4	-52	9.4	قناة السويس
4.3	0	3.7	3.7	تجارة التجزئة والجملة
4.2	8.7	12.2	3.5	الوساطة المالية
3.1	2	5.6	3.6	التأمين والتأمينات الاجتماعية
8	8	17.3	9.3	السياحة
قطاع الخدمات الاجتماعية				
3.3	-1.8	1.9	3.7	الخدمات العقارية
3	-0.4	3.6	4	خدمات الأعمال التجارية
3.6	0.5	4.1	3.6	الحكومة العامة
4.4	-0.6	5.1	5.7	التعليم

4.6	-1.6	4.5	6.1	الصحة
4.2	-0.8	4.4	5.2	خدمات أخرى

المصادر: الجريدة الرسمية، القانون رقم 2025/92 بشأن خطة التنمية الاقتصادية والاجتماعية للعام المالي 2025/2024؛ وخطة التنمية الاقتصادية والاجتماعية للعام المالي 2026/2025؛ ووزارة التخطيط والتنمية الاقتصادية.

ملاحظة: تم استخدام السنتين الماليتين 2010/2011 و2015/2016 للمقارنة؛ حيث شهدت الأولى استقرارا اقتصاديا قبل عدم الاستقرار السياسي والاقتصادي الذي اعقب ثورة يناير 2011، بينما شهدت الثانية تطبيق أول برنامج إصلاح اقتصادي بعد ثورتي 2011 و2013.

تجاوزت نسبة الاستثمارات الكلية المستهدفة في العام المالي 26/2025 لقطاعات الصناعات التحويلية، والصناعات الاستخراجية، والاتصالات والمعلومات، وتجارة الجملة والتجزئة، والتشييد والبناء مثلتها في العام السابق (25/2024)، بينما تراجع في قطاعات الكهرباء، والمياه والصرف الصحي، والنقل والتخزين (بما في ذلك قناة السويس)، والتعليم والصحة، والزراعة.

الهيكل القطاعي للاستثمارات الكلية المستهدفة والمتحققة				
القطاع	الاستثمارات الكلية المستهدفة (%) للعام المالي 25/2024 (1)	الاستثمارات الكلية المنفذة (%) للعام المالي 25/2024 (2)	الفرق بين المستهدف والمتحقق = (1-2)	نسبة الاستثمارات الكلية المستهدفة (%) للعام المالي 26/2025
الصناعات الاستخراجية	6.40	-	-	7.50
الصناعة التحويلية	6.15	-	-	8.20
الكهرباء والمياه والصرف الصحي	11.12	-	-	8.90
النقل والتخزين (بما في ذلك قناة السويس)	19.98	-	-	18.90
الاتصالات والمعلومات	5.07	-	-	6.20
خدمات التعليم والصحة	11.44	-	-	10.70
تجارة التجزئة والجملة	2.59	-	-	3.40
الزراعة	9.00	-	-	4.70
السياحة	3.64	-	-	3.70
التشييد والبناء والأنشطة العقارية	10.78	-	-	11.80

المصادر: الجريدة الرسمية، القانون رقم 2025/92 بشأن خطة التنمية الاقتصادية والاجتماعية للعام المالي 2025/2024؛ وخطة التنمية الاقتصادية والاجتماعية للعام المالي 2026/2025؛ وزارة التخطيط والتنمية الاقتصادية.

ملاحظة: تم استخدام السنتين الماليين 2010/2011 و2015/2016 للمقارنة؛ حيث شهدت الأولى استقرارا اقتصاديا قبل عدم الاستقرار السياسي والاقتصادي الذي اعقب ثورة يناير 2011، بينما شهدت الثانية تطبيق أول برنامج إصلاح اقتصادي بعد ثورتي 2011 و2013.

(-) لم يتم نشر بيانات حتى وقت إصدار هذا التقرير.

4- خرائط التنمية المستقبلية - مشروعات مكتملة/ قيد التنفيذ*

*قائمة غير حصرية لبعض أهم وأبرز المشروعات التنموية خلال عام 2025 في مختلف المجالات مع الإشارة إلى تكلفتها الاستثمارية والموقف التنفيذي لها من واقع البيانات الحكومية.

بالإضافة إلى عدة مواقع إخبارية وموقع رئاسة الوزراء، تم الاعتماد على مصدرين في الأساس هما:

1-موقع رئاسة الجمهورية (افتتاحات رئاسية ومشروعات قومية) (presidency.eg)

2-موقع خريطة مشروعات مصر (<https://egy-map.com>).

- دعم حركة التجارة الإقليمية والدولية
- نقل أخضر وصادق للبيئة
- شراكة عالمية تضع مصر في مصاف الدول المتقدمة

يُنفذ المشروع بالشراكة مع شركة سيمنز العالمية، ليجسد قفزة حضارية غير مسبوقه في مجال النقل السككي الأخضر والمستدام، ويؤكد التزام الدولة بتحقيق رؤية مصر 2030 وبناء شبكة نقل حديثة تخدم الأجيال القادمة. وتبلغ أطوال الشبكة نحو 2000 كيلومتر، موزعة على ثلاثة خطوط رئيسية وخطوط خدمية، هي:

- الخط الأول: السخنة - الإسكندرية - العلمين - مطروح بطول 660 كم
- الخط الثاني: 6 أكتوبر - الأقصر - أسوان - أبو سمبل بطول 1100 كم
- الخط الثالث: قنا - سفاجا - الغردقة بطول 175 كم
- خطوط خدمية وربط الموانئ الجافة وورش الصيانة بطول 65 كم
- طاقة استيعابية ضخمة عند اكتمال الشبكة
- أسطول حديث وبنية تشغيلية متطورة

يسهم المشروع في:

- دعم التوسع العمراني وإعادة توزيع السكان
- ربط مناطق الدلتا الجديدة، مستقبل مصر، توشكى، وغرب المنيا بموانئ التصدير
- خدمة المناطق الصناعية ومراكز الإنتاج وتعزيز الصادرات المصرية

محطة درجة السيارات والمركبات

إضافة نوعية للبنية اللوجستية.

افتتاح محطة درجة السيارات والمركبات (رورو) SCAT في ميناء شرق بورسعيد

3 شركات دولية (تويوتا تسوشو اليابانية، وبولوره الفرنسية، وإن واي كيه NYK) يتكون منها التحالف العالمي المشغل للمحطة

212 ألف م² مساحة المحطة

159 مليون دولار التكلفة الاستثمارية للمحطة

400 فرصة عمل مباشرة توفرها المحطة

600 م طول الرصيف

تهدف المحطة إلى زيادة الطاقة التشغيلية لتداول المركبات بحجم يصل إلى 50 ألف مركبة سنويًا



تم افتتاح محطة درجة السيارات والمركبات (رورو) بتكلفة استثمارية تقدر بـ 159 مليون دولار، وتوفر 400 فرصة عمل، وتستوعب 50 ألف مركبة سنويًا، كما يبلغ طول الرصيف 600 متر، وتغطي مساحة 212 ألف متر مربع، ويشمل هذا المشروع تحالفا بين عدة شركات مثل بولوره، تويوتا تسوشو، وإن واي كي. وتأتي محطة درجة السيارات والمركبات (رورو) SCAT في ميناء شرق بورسعيد، لتشكل إضافة نوعية للبنية اللوجستية

داخل المنطقة الاقتصادية لقناة السويس، وخطوة جديدة نحو توطين صناعة السيارات بالمنطقة، الأمر الذي يدعم جهود التنمية المستدامة ويعزز من تنافسية الموانئ المصرية.

افتتاح عدد من المحطات البحرية الجديدة بالمنطقة الاقتصادية لقناة السويس



1. محطة شركة قناة السويس للحاويات الثانية (SCCT2):

هذا المشروع هو في الواقع المرحلة الثالثة من توسعة محطة شركة "ميرسك" العالمية لتداول الحاويات (APM Terminals).

- القيمة الاستثمارية: 500 مليون دولار.
- المسؤول التشغيلي: مجموعة APM Terminals التابعة لـ "ميرسك".
- الطول والعمق: رصيف بطول 950 متر وعمق يصل إلى 19 مترا.
- الأهمية التشغيلية: يسمح العمق الكبير باستقبال أكبر سفن الحاويات في العالم، بما يعزز مكانة شرق بورسعيد كميناء محوري عالمي لسلسلة الإمداد.

2. محطة درجة السيارات والمركبات (SCAT - Ro-Ro):

- هذه المحطة متخصصة في مناولة واستقبال وتخزين وتصدير السيارات والمركبات.
- القيمة الاستثمارية: 159 مليون دولار.
- الشراكة: تحالف عالمي يضم شركات بولوريه (Bolloré)، وتويوتا تسوشو (Toyota Tsusho)، وإن واي كي (NYK).
- الرؤية: تهدف إلى جعل مصر منصة إقليمية لإنتاج وتصدير السيارات على مستوى العالم، وليس مجرد نقطة ترانزيت، مستفيدة من موقعها الاستراتيجي.
- الطاقة الإضافية: تمنح الميناء قدرة إضافية على مناولة 50 ألف مركبة سنويا.

3. المحطة متعددة الأغراض (SKY Ports):

هذه المحطة تمثل استثمارا مصرية وهي مخصصة لتداول أنواع مختلفة من البضائع (بضائع عامة وصب سائل وجاف).

- القيمة الاستثمارية: 65 مليون دولار.

- **الأداء الفعلي (تجريبي):** حققت المحطة نتائج "مبهرة" خلال عام ونصف من التشغيل التجريبي، حيث تداولت 9.6 مليون طن، متجاوزة الهدف المستهدف (2 مليون طن) بكثير.
- **الأثر الاقتصادي:** ساهمت في توريد عوائد للدولة بلغت 26 مليون دولار، متجاوزة المستهدف (4.7 مليون دولار)، وتعمل على تخفيض تكلفة الشحن؛ حيث أدت التوسعات في الميناء وجهود هيئة قناة السويس إلى خفض زمن انتظار السفن من 8-11 ساعة إلى 4-5 ساعات فقط، مما وفر ما بين 15 إلى 20 مليون دولار سنويا من تكاليف غرامات الانتظار.

تطوير الترام والمترو بالإسكندرية ضمن 13 مشروعاً قومياً بـ303 مليارات جنيه



تنفيذ عدد من المشروعات التنموية المتنوعة يبلغ نحو 13 مشروعاً، بإجمالي استثمارات تقدر بنحو 303 مليارات جنيه، في مقدمتها مشروع تطوير الترام ومترو الإسكندرية. من المقرر الانتهاء من تطوير قطار أبو قير خلال عام، وتطوير ترام الإسكندرية خلال عامين.

ثانياً: الطرق والكباري والأنفاق

مشروع إنشاء خط سكة حديد بئر العبد / العريش / جنوب رأس النقب (مطار طابا)



- المشروع هو أحد المكونات الرئيسية للممر اللوجستي التنموي (العريش/ طابا) الذي سيساهم في تحقيق التنمية الشاملة في سيناء وله عوائد اقتصادية عديدة، وسيخدم أهالي شمال ووسط.

- المشروع سيخدم نقل الركاب والبضائع، وسيخدم التجمعات السكنية والصناعية والتعدينية بسيناء عن طريق ربط المصانع بوصلات سكك حديدية ثم التصدير عبر ميناء العريش وطابا إلى الخارج.

محور الفشن التتموي بمحافظة بني سويف



محور الفشن ببني سويف هو شريان تنموي هام بطول 27 كم وعرض 22 متر، يربط بين الطريق الصحراوي الشرقي والغربي مارا بالنيل، ويضم 25 عملا صناعيا (كباري وأنفاق) لخدمة حركة التجارة والربط بين شرق وغرب النيل، ويُعد بديلا للمعديات ويقلل المسافات، ويهدف لدعم التنمية في صعيد مصر والربط بين المحاور الطولية .

البيانات الأساسية:

- **الطول:** 27 كم
- **العرض:** 22 متر (2 حارة مرورية في كل اتجاه).
- **التكلفة:** تتجاوز 1.3 مليار جنيه مصري.
- **الهدف:** ربط الطرق الطولية (الصحراوي الشرقي والغربي) وتقليل الاعتماد على المعديات، وتعزيز التنمية والاستثمار .

افتتاح وتشغيل القطاع الرابع من ازدواج طريق سيوة / مطروح بطول 50 كم بتكلفة تقدر بأكثر من 3.4 مليار جنيه



مشروع ازدواج طريق سيوة/ مطروح من خلال الرصف الخرساني بطول حوالي 300 كم، وعرض 11.25 متر ليحمل المزيد من أوزان السيارات وشاحنات النقل المحملة بالبضائع القادمة من مدينة سيوة إلى مدينة مطروح. ويجري العمل في تنفيذ أكبر طريق خرساني في مصر، والأول من نوعه بمنطقة شمال غرب مصر، باستخدام تكنولوجيا الرصف الخرساني الحديثة، بطول 300 كيلومترات، عن طريق جهاز تعميم الساحل الشمالي الغربي بمطروح، التابع للجهاز المركزي للتعمير بوزارة الإسكان، وتنفيذ شركات متخصصة في هذا المجال، وتم تقسيم العمل في الطريق لـ 6 قطاعات. تم افتتاح وتشغيل القطاع الرابع من ازدواج طريق سيوة/مطروح بطول 50 كم من علامة الكيلو 150 إلى علامة الكيلو 200 في اتجاه مطروح، ليتم دخول نصف الطريق بالكامل في الخدمة والتشغيل بطول 150 كم متصل.

8 مليار جنيه ميزانية الخطة الاستثمارية لوزارة الري 2026/2025



الخطة الاستثمارية لوزارة الموارد المائية والري، للعام المالي 2026/2025، بميزانية تقدر بنحو 8 مليارات جنيه، تستهدف من خلالها تنفيذ مجموعة من المشروعات القومية والإنشائية في مختلف المحافظات، بهدف تطوير البنية التحتية المائية وتعزيز كفاءة استخدام الموارد المتاحة. وتشمل الخطة ما يلي:

- تنفيذ أعمال إحلال وتجديد المنشآت المائية، وتأهيل الترع والمساقى لتحسين إدارة وتوزيع المياه.
- مشروعات الحماية من أخطار السيول وحصاد مياه الأمطار، بما يضمن تقليل المخاطر وحماية الأرواح والممتلكات في المناطق الأكثر تعرضاً.
- التوسع في حفر الآبار الجوفية وربطها بوحدات طاقة شمسية لضمان استدامة تشغيلها وخفض تكاليف استهلاك الكهرباء.
- دعم المشروعات القومية الكبرى مثل تنمية شمال سيناء ومشروع تنمية جنوب الوادي، اللذان يمثلان أحد المحاور الاستراتيجية للتوسع الزراعي وتحقيق الأمن الغذائي.

محطة الضبعة النووية - قيد التنفيذ

مشروع محطة الضبعة النووية...
أول محطة مصرية لتوليد الكهرباء بالطاقة النووية
 تمضي بثبات نحو المستقبل

مكونات المحطة
 4 وحدات للطاقة النووية
 بقدرة 1200 ميجاوات لكل منها. والمحطة من نوع مفاعلات الماء العادي المضغوط من الطراز الروسي VVER 1200 من الجيل الثالث المطور

إجازات بارزة خلال 2025
 < اليوم - 19 نوفمبر
 تركيب وعاء ضغط المفاعل للوحدة النووية الأولى. وتوقيع أمر شراء الوحد النووي

أهمية المشروع
 يعد المشروع من أكبر مشروعات إنتاج الكهرباء من الطاقة النووية على مستوى العالم

19 أكتوبر
 وصول وعاء ضغط المفاعل للوحدة النووية الأولى من روسيا إلى ميناء الضبعة التخصصي

19 مايو
 إنجاز الصبة الخرسانية للمرحلة الثانية من المستوي الثاني لمنبى وعاء الاحتواء الداخلي في الوحدة النووية الثانية قبل موعده المحدد

35 مليار كيلووات ساعة سنوياً من الكهرباء توفرها المحطة

شركة مشاركة في تنفيذ المشروع 25% منها مصرية. مع نسبة عمالة مصرية حوالي 80%

أكثر من 600

المصدر: هيئة المحطات النووية لتوليد الكهرباء، أبريل 2021

www.cabinet.gov.eg

الموقع: مدينة الضبعة بمحافظة مطروح، وتبعد حوالي 289 كم شمال غرب القاهرة.

الهدف الرئيسي: توليد الكهرباء النظيفة والأمنة لتعزيز التنمية الاقتصادية وتلبية احتياجات البلاد المتزايدة من الطاقة.

القدرة الإنتاجية: تبلغ إجمالي القدرة الإنتاجية 4800 ميجاوات، وهو ما يمثل حوالي 10% من إنتاج الكهرباء في مصر.

عدد المفاعلات: المحطة ستضم 4 مفاعلات من طراز VVER-1200 وهو من مفاعلات الجيل الثالث المطور الذي يتميز بأعلى معايير الأمان والكفاءة الحرارية.

المقاول الرئيسي: شركة روساتوم الروسية، ويتم تنفيذه بالتعاون مع هيئة المحطات النووية لتوليد الكهرباء (NPPA) في مصر.

التكلفة والتمويل: تبلغ تكلفة الإنشاء حوالي 28.75 مليار دولار، وتمول روسيا 85% منه بقرض حكومي، بينما تمويل مصر الـ 15% الباقية.

وضع حجر أساس المجمع الصناعي المتكامل للخلايا والألواح الشمسية ونظم التخزين



- وضع حجر أساس المجمع الصناعي المتكامل للخلايا والألواح الشمسية ونظم التخزين (أتوم سولار - ATUM Solar)، المُقام بين شركات تمثل 4 دول هي: شركة (JA Solar) الصينية كمستثمر تقني، وشركة (AH) المصرية للإدارة الصناعية، وشركة (Global South Utilities "GSU") الإماراتية، وشركة (Infinity Capital) البحرينية.
 - تبلغ المساحة الإجمالية للمجمع 200 ألف م²، بنطاق المطور الصناعي تيدا مصر بمنطقة السخنة المتكاملة التابعة للهيئة، بتكلفة استثمارية إجمالية بلغت 220 مليون دولار (تعادل نحو 10.5 مليار جنيه).
 - يتكون المجمع من: مصنع لإنتاج الخلايا الشمسية بقدرة 2 جيجاوات، وآخر للألواح الشمسية بقدرة 2 جيجاوات، بالإضافة لمصنع لأنظمة تخزين الطاقة بطاقة 1 جيجاوات/ساعة، وبتيح المشروع نحو 850 فرصة عمل مباشرة، كما يستهدف تصدير كامل إنتاج مصنع الخلايا الشمسية للأسواق العالمية، بينما يوجه إنتاج مصنع وحدات التخزين لتلبية احتياجات السوق المحلية وعدد من الأسواق الإقليمية، ومن المخطط أن يعمل المشروع على رفع نسب المكون المحلي تدريجيًا، باعتماده على الألومنيوم والزجاج المحليين كمدخلات إنتاج.
- الهدف:** أن تصبح مصر مركزا عالميا لإنتاج وتداول الطاقة الخضراء.

اتفاقية لبناء محطة هيدروجين أخضر باستثمارات 7 مليار يورو



- وقّعت مصر وفرنسا اتفاقية تعاون لتمويل وبناء وتشغيل محطة متكاملة لإنتاج الهيدروجين الأخضر ومشتقاته، بما في ذلك الأمونيا الخضراء، في محيط منطقة رأس شقير، باستثمارات إجمالية تصل إلى 7 مليارات يورو.
- يستهدف المشروع الجديد إنتاج مليون طن سنويا من الأمونيا الخضراء على ثلاث مراحل، بدءا من عام 2029، بهدف توفير وقود نظيف لتموين السفن والتصدير إلى الأسواق العالمية.

مشروع عملاق لـ"طاقة شمسية 24 ساعة" باستثمارات نرويجية



- يتضمن المشروع تنفيذ محطة هجينة رئيسية تجمع بين محطة طاقة شمسية وأنظمة تخزين بسعة 1500 ميغاواط ساعة، بقدرة إجمالية تصل إلى 1.7 جيجاواط تضمن إنتاج قدرة ثابتة تبلغ 100 ميغاواط على مدار اليوم. ولتأمين ربط المحطة، سيتم تنفيذ خط ربط بطول 1 كم وجهد 500 ك.ف، إلى جانب محطة محولات بقدرة 600 ميغا فولت أمبير.
- ولتعظيم فوائد التخزين ودعم موثوقية الشبكة، سيتم إضافة [أنظمة تخزين](#) طاقة بالبطاريات في موقعين حيويين آخرين؛ تشمل إضافة سعة 1435 ميغاواط ساعة في أبوقير وربطها بمحطة

محولات 500 كيلو فولت، وإضافة سعة 1000 ميغاواط ساعة في نجع حمادي وربطها بمحطة محولات 220 كيلوفولت. بطاريات التخزين الكلية في المشروع تصل قدرتها إلى حوالي 4 جيجا واط وتعمل بنظام Grid Forming وهو ما يسهم بشكل فعال في دعم استقرار الشبكة الكهربائية تماشياً مع خطة الدولة لإدخال الطاقات المتجددة .

مشروع إنشاء مجمع متكامل للصناعات الكيماوية الفوسفاتية بالمنطقة الاقتصادية لقناة السويس بتكلفة مليار دولار



- المشروع يضيف إنجازاً جديداً لسجل نجاحات المنطقة الاقتصادية لقناة السويس في جذب مشروعات صناعية ضخمة في قطاعات ذات أولوية وطنية
- يوفر المشروع نحو 10 آلاف فرصة عمل مباشرة وغير مباشرة وسيخصص الجزء الأكبر من إنتاج المجمع للتصدير إلى أسواق جنوب آسيا والشرق الأوسط وأفريقيا وأمريكا الجنوبية
- يتضمن المشروع أيضاً إنشاء مركز بحث وتطوير متخصص لتعزيز البحث العلمي في تقنيات الصناعات الكيماوية المعتمدة على الفوسفات، وسيتم إطلاق المركز مع المرحلة الأولى من المشروع لضمان توطيد الصناعة داخل السوق المصرية.

مركز ناشئ لإنتاج الهيدروجين الأخضر باستثمارات تتجاوز 64 مليار دولار



- تبرز المنطقة الاقتصادية لقناة السويس (SCZONE) كواحدة من أبرز الوجهات الإقليمية لتطوير

مشاريع الهيدروجين الأخضر، مع استثمارات مجتمعة تجاوزت 64 مليار دولار أمريكي حتى نهاية عام 2024 والتي تعتمد على مذكرات تفاهم (MoUs) مع شركات دولية عملاقة، تهدف إلى إنتاج ملايين الأطنان من الهيدروجين الأخضر والأمونيا الخضراء سنوياً، مما يعزز مكانة مصر كمركز لوجستي عالمي للوقود النظيف ويسهم في خفض الانبعاثات الكربونية.

• تم توقيع الاتفاقيات مع شركات مثل Scatec Solar (النرويج)، Masdar (الإمارات)، TotalEnergies (فرنسا)، AMEA Power (الإمارات)، لإنشاء مصانع في منطقة العين السخنة لإنتاج وقود أخضر للتزود بالوقود للسفن. ودخلت هيئة المنطقة الاقتصادية، تحالف مع شركة " Green Fuel (EDF Renewables) Alliance" الفرنسية وشركة Zero Waste الإماراتية، ووقعت مذكرة تفاهم بقيمة 3 مليارات دولار لإنتاج 350 ألف طن من الأمونيا الخضراء سنوياً، مع تشغيل المرحلة الأولى بحلول 2026.

ربط 4 مشروعات طاقة متجددة ضمن برنامج «نوفي» بالشبكة القومية للكهرباء



• تتضمن خطة 2025/2024 استثمارات عامة بقيمة 6.7 مليار جنيه لربط 4 مشروعات طاقة متجددة بالشبكة القومية للكهرباء ضمن برنامج «نُوفِّي».

• تستهدف هذه المشروعات إضافة 3700 ميغاوات من الطاقة الشمسية، مع توفير قدرات تخزين بطاريات بسعة 2840 ميغاوات ساعة، بهدف تعزيز استقرار الشبكة ودعم الطاقة النظيفة.

• **المشروعات المربوطة بالشبكة تشمل:**

○ محطة إيميا بقدرة 1000 ميغاوات جنوب شرق بنبان

○ محطة سكاتك بقدرة 1000 ميغاوات بنجع حمادي

○ محطة مصدر بقدرة 900 ميغاوات بالواحات

○ محطة محولات العاشر 500 كيلو فولت بمحافظة الشرقية

• يدعم البرنامج تحقيق الاستراتيجية الوطنية للطاقة المتكاملة التي تستهدف رفع نسبة الطاقة المتجددة إلى 42% بحلول 2030، و60% بحلول 2040، مع استثمارات تقدر بنحو 10 مليار دولار لإضافة 10 جيغاوات طاقة متجددة والتخلص التدريجي من 5 جيغاوات من الطاقة الأحفورية بحلول عام 2028.

• تم توقيع اتفاقيات شراء طاقة لشبكة قدرة 4.2 جيغاوات مع شركات خاصة مثل أكوا باور السعودية، مصدر، سكاتك، إيميا باور، وأوراسكوم. كما وفرت الجهات الدولية تمويلات ميسرة بقيمة

4 مليار دولار من بنوك وتنظيمات دولية مثل البنك الأوروبي لإعادة الإعمار والتنمية، ومؤسسة التمويل الدولية، وبنك التنمية الأفريقي، وغيرها.

إنشاء محطة محولات كهرباء سانت كاترين الجديدة



- تم إنشاء محطة محولات كهرباء سانت كاترين الجديدة بقدرة ٧٥ ميغا فولت أمبير وبجهد ٢٢٠/٢٢٢/٢٢٠ ك.ف، وهي المحطة المسئولة عن تغذية مشروع تطوير موقع التجلي الأعظم.
- تم تنفيذ خط الربط الهوائي جهد ٢٢٠ ك. ف من محطة نويبع القائمة إلى محطة محولات سانت كاترين بطول ١٠٠ كم بإجمالي ٣١٣ برج هوائي، بالإضافة إلى أعمال شبكة الجهد المتوسط بإجمالي أطوال ١٢٣ كم كابلات.

توسعة محطة محولات نويبع



- تم توسيع المحطة القائمة بإضافة ٢ خلية و ٢ ممانع قدرة ٢٥ ميغا ف. أ جهد ٢٢٠ ك. ف للربط مع محطة سانت كاترين، كما تم إنشاء مباني المحولات والموزعات ومد الكابلات الأرضية
- تم تنفيذ خط الربط الهوائي جهد ٢٢٠ ك. ف من محطة نويبع القائمة إلى محطة محولات سانت كاترين بطول ١٠٠ كم بإجمالي ٣١٣ برج هوائي، بالإضافة إلى أعمال شبكة الجهد المتوسط بإجمالي أطوال ١٢٣

كم كابلات.

إنشاء محطة محولات الحمام ٣



تم إنشاء محطة محولات (NDHPS) ٣ (بجهد ٦٦/١١ ك.ف. سعة: ٤٠×٣ م.ف.أ، وذلك بهدف تدعيم التغذية الكهربائية لمشروعات مستقبل مصر للتنمية المستدامة بمحافظة مطروح، وذلك ضمن خطط الاستصلاح الزراعي وربطها بالشبكة الكهربائية.

خامسا: الصحة

3 مشروعات قومية للتخلص الآمن من المخلفات الطبية بشكل مستدام



- تتضمن مشروعات إدارة ومعالجة [المخلفات الطبية](#) في مصر لعام 2025 توجهات استراتيجية نحو [التحول الأخضر](#) والشراكات الدولية لضمان التخلص الآمن والمستدام، بعضها شراكات استراتيجية وبعضها مشروعات قومية ومن أبرزها:
 - 1- [الشراكات الاستراتيجية الجديدة \(2025\)](#)؛
 - [اتفاقية التعاون المصري السويسري](#): تم تفعيل مشروع تعاون في ديسمبر 2025 يهدف لتطوير

- تكنولوجيا معالجة **النفائات الطبية** في مصر باستخدام أحدث المعايير السويسرية.
- **الشراكة المصرية الأمريكية**: جرى العمل في نوفمبر 2025 على تأسيس شركة مشتركة لنقل ومعالجة النفائات الصحية، كفرصة استثمارية تدعم استدامة سلسلة الإمداد الطبي وتتوافق مع رؤية مصر 2030.
- **التعاون مع برنامج الأمم المتحدة الإنمائي (UNDP)**: استمرار تنفيذ اتفاقية تعزيز إدارة نفائات الرعاية الصحية، والتي تشمل دعم قطاع الطب الوقائي بوزارة الصحة بأحدث تقنيات المعالجة.
- 2 **مشروعات البنية التحتية والمنشآت الخضراء**:
- **المشروع القومي للمستشفيات الخضراء**: أعلنت وزارة الصحة في أغسطس 2025 عن تفاصيل تحويل المنشآت الصحية إلى "خضراء"، وهو ما يتضمن أنظمة متكاملة لإدارة وفرز المخلفات الطبية من المنبع لتقليل الانبعاثات الكربونية.
- **مجمع محارق ومعالجة النفائات بأسسيوط**: حققت وحدة النفائات الطبية بأسسيوط في ديسمبر 2025 إنجازا بمعالجة أكثر من 1.4 مليون كيلو جرام من النفائات الخطرة، وحصدت المركز الأول كأفضل مجمع محارق.
- **مدفن ومحارق "الودي" بمركز الصف**: مشروع تابع لوزارة البيئة يتضمن إنشاء مدفن صحي ومحارق متطورة للمخلفات الطبية والصناعية، مجهز بأجهزة "أوتوكالف" ووحدات إعدامات بعيدا عن الكتل السكنية.

سادسا: الصناعة

مشروع شركة "المانع" القابضة القطرية لإنتاج وقود الطائرات المستدام بالسخنة



- تم توقيع عقد مشروع شركة "المانع" القابضة القطرية؛ لإنتاج وقود الطائرات المستدام SAF بمنطقة السخنة المتكاملة التابعة للهيئة العامة للمنطقة الاقتصادية لقناة السويس، وتأسيس شركة "ساف فلاي ليمتد SAf Fly" لإنتاج وقود الطيران المستدام.
- يعد هذا المشروع أول استثمار صناعي قطري داخل اقتصادية قناة السويس، وتبلغ التكلفة الاستثمارية له 200 مليون دولار (تعادل نحو 9.6 مليار جنيه)، ويتم تنفيذه على مساحة إجمالية 100 ألف م2 بمنطقة السخنة المتكاملة؛ تنقسم إلى 70 ألف م2 بالمنطقة الصناعية، و30 ألف م2 بميناء

السخنة، وتصل الطاقة الإنتاجية السنوية للمشروع إلى 200 ألف طن، تشمل المنتجات التالية: (وقود الطائرات المستدام HVO ، البيوبروبين BioPropane ، والبيونافثا Bio Naphtha ، المستخلصة من عملية تكرير زيوت الطعام المستعملة.

المشروع الأول من نوعه لتصنيع المنسوجات الكهربائية بالقنطرة غرب الصناعية



- ثلاثة مشروعات صناعية جديدة داخل منطقة القنطرة غرب الصناعية، بإجمالي استثمارات تتخطى 75 مليون دولار أمريكي، وبصادرات متوقعة تتخطى 100 مليون دولار سنويًا على مساحة إجمالية قدرها 225 ألف متر مربع، بما يوفر نحو 3600 فرصة عمل مباشرة.
- 1. **مصنع لإنتاج المنسوجات والبطاين الميكروفاير**، بطاقة إنتاجية سنوية تصل إلى 21 مليون قطعة و8 آلاف طن، ليقام على مساحة 75 ألف متر مربع، باستثمارات تبلغ 28.2 مليون دولار أمريكي بتمويل ذاتي كامل، بما يوفر نحو 1,250 فرصة عمل مباشرة، بنسبة تصدير تبلغ 70% من الإنتاج للأسواق الخارجية و30% للسوق المحلي.
- 2. **مشروع لإنتاج المنسوجات والمفروشات المنزلية** على مساحة 75 ألف متر مربع بمنطقة القنطرة غرب الصناعية، بإجمالي استثمارات قدرها 29.2 مليون دولار أمريكي بتمويل ذاتي كامل، حيث يستهدف المشروع إنتاج 5.6 مليون قطعة من المنسوجات و3 آلاف طن سنويًا من المفروشات المنزلية، بما يوفر 1,150 فرصة عمل مباشرة، بنسبة تصدير تبلغ 100% للأسواق الخارجية.
- 3. **مصنع البطانيات الكهربائية والمنسوجات البوليستر** على مساحة 75 ألف متر مربع، باستثمارات تصل إلى 17.625 مليون دولار أمريكي بتمويل ذاتي كامل، ويُعد هذا المشروع الأول من نوعه في مصر ومنطقة الشرق الأوسط وإفريقيا، حيث سيتم إنشاؤه من جانب أكبر مصنع ومصدر صيني للبطاين الكهربائية في العالم، وينتج المصنع 5.6 ملايين بطانية كهربائية و3 آلاف طن من منسوجات التدفئة سنويًا، ويوفر 1,200 فرصة عمل مباشرة، بنسبة تصدير 100% للأسواق العالمية.

المرحلة الأولى من مدينة "مستقبل مصر الصناعية"



مشروع مدينة "مستقبل مصر الصناعية" المتخصصة في مجال التصنيع الزراعي، والذي يستهدف استصلاح ٤,٥ مليون فدان، بما في ذلك اضافة ٨٠٠ الف فدان مستصلحة للرقعة الزراعية المصرية ، ليصبح اجمالي الاراضي القابلة للزراعة في مصر ١٣,٥ مليون فدان بحلول عام ٢٠٢٧.

• تشمل مدينة مستقبل مصر الصناعية:

- صوامع لتخزين الغلال
- ثلاجات لتبريد وتجميد المحاصيل
- مصانع متخصصة في إنتاج الأعلاف والمجففات

• الهدف من المشروع:

- ضمان تحقيق الأمن الغذائي
- زيادة الصادرات من المنتجات الزراعية والغذائية
- تقليل فاتورة استيراد مصر للسلع الغذائية
- التعزيز من قدرات مصر الصناعية.

الطاقة الإنتاجية ٥٠ طن/ ساعة بإجمالي ١٥٠ ألف طن/ سنويا، والإيرادات المتوقعة ٢,٥٠ مليار جنيه سنويا.

مصنع سامسونج في بني سويف



- يُعد مصنع سامسونج في بني سويف، أول مصنع للشركة في الشرق الأوسط وإفريقيا، حيث تبلغ الطاقة الإنتاجية الحالية له 6 مليون وحدة سنويا، ويصدر 85% من إنتاجه من شاشات التلفزيون إلى أكثر من 55 دولة، كما أن إنتاج الموبايل بدأ في عام 2023 بواقع 1.2 مليون موبايل، وتم الانتهاء من التوسعات الجديدة بالمصنع التي تؤهله لإنتاج 6 مليون موبايل سنويا.

توقيع 4 تعاقدات مع مصنع شركة "شين شينج" لصالح مشروعات كبرى داخل مصر وخارجها



تم توقيع 4 تعاقدات إضافية بين مصنع "شين شينج" ومشروعات دولية للتصدير بإجمالي 47 مليون دولار. وتستهدف العقود تصدير منتجات مصنع "شين شينج" من مواسير الدكتايل لمشروعات دولية كبرى في كل من الكويت والعراق وتونس والأردن، بقيمة إجمالية لهذه التعاقدات بلغت 47 مليون دولار، بالإضافة لتوقيع اتفاقية شراكة وتعاون في الدراسات الفنية والتسويقية بين "شين شينج"، وشركة صينية للخدمات البيئية.

سابعاً: السياحة والآثار

افتتاح المتحف المصري الكبير



وصف المتحف: تبلغ مساحة المتحف ٤٩٠ ألف م²، ويضم عدداً من قاعات العرض؛ حيث يحتوي على عدد كبير من القطع الأثرية المميزة والفريدة وبه أكثر من ٥٧ ألف قطعة أثرية تروي تاريخ مصر عبر العصور، فهو يغطي الحقبة من ٧٠٠ ألف سنة قبل الميلاد حتى سنة ٣٩٤ ميلادية، ومن المتوقع أن يجذب المتحف نحو ٥ مليون زائر سنوياً.

مشروع الدلتا الجديدة: أكبر مشروع زراعي في تاريخ مصر



- يُعد مشروع الدلتا الجديدة واحدا من أضخم المشروعات القومية في مجال الزراعة والتنمية المستدامة، حيث يهدف إلى استصلاح وزراعة 2.2 مليون فدان، وهو ما يعادل ثلث المساحة الزراعية الحالية في مصر، ليحدث نقلة نوعية في الإنتاج الزراعي وتحقيق الأمن الغذائي.
- **الموقع:** يمتد المشروع في مناطق غرب الدلتا، بالقرب من محافظات البحيرة، المنوفية، الجيزة، ومطروح.
- **المساحة:** 2.2 مليون فدان، يتم تنفيذها على مرحلتين:
 - 1- المرحلة الأولى: استصلاح 1.05 مليون فدان.
 - 2- المرحلة الثانية: استكمال باقي المساحة وفق خطط التنفيذ والموارد المائية المتاحة.
 نظرا لضخامة المساحة المستصلحة، يعتمد المشروع على استراتيجية متكاملة لتوفير المياه، تشمل:

1- محطة معالجة مياه الحمام

- أكبر محطة معالجة مياه في العالم، بسعة 7.5 مليون متر مكعب يوميا.
- تعمل على إعادة تدوير مياه الصرف الزراعي لاستخدامها في الري.
- تُوفر حوالي 70% من احتياجات المشروع المائية.

2- المياه الجوفية

- يتم استخدام الآبار العميقة لاستخراج المياه الجوفية.
- يتم تنفيذ دراسات دورية لضمان استدامة الخزانات الجوفية وعدم استنزافها.

3- المياه النيلية

- يتم تنفيذ وصلة من فرع رشيد لتوصيل المياه لجنوب الدلتا الجديدة.
- تم تنفيذ محطات كهرباء وطرق جديدة لضمان سهولة وصول الخدمات إلى الأراضي المستصلحة.
- من المتوقع الانتهاء من المشروع بالكامل بحلول عام 2028، مع تحقيق الاكتفاء الذاتي من عدة محاصيل بحلول 2026.

إنشاء ١٣ تجمعاً زراعياً بمحافظة شمال وجنوب سيناء



في إطار خطة الدولة لتنمية سيناء، تم إنشاء 13 تجمعاً زراعياً في شمال وجنوب سيناء، وتنفيذ شبكات الري الرئيسية والفرعية بكل تجمع زراعي، وذلك بهدف استصلاح الأراضي وتوفير فرص عمل للأسر البدوية وزيادة الإنتاج الزراعي.

تفاصيل المشروع:

- تم تنفيذ 100٪ من الأعمال وإجراء أعمال تسوية الأراضي وأعمال الشبكات الرئيسية للري وتوريد وتركيب الصوب الزراعية لعدد (١٣) تجمعاً وهم (ك ٦١ بغداد - الخفجة نخل - خشم/ الخرم - النوافعة/ المغفر - الدفيدف/ الحسنة - طيبة التذ - طويل الحامض - ام مفروث - النثيلة ١/ نخل - النثيلة ٢/ نخل - ابو رصاص/ نخل - السديمي/ رأس سدر - الحمة/ رأس سدر) وذلك وفقاً لعقد الاتفاق التنفيذي الموقع بين وزارة الزراعة والهيئة الهندسية وبلغت التكلفة الإجمالية ١,٧٠٦ مليار جنيه .
- تم إنشاء البنية التحتية اللازمة لزراعة مساحة (5510) فدان لإضافة مساحات زراعية جديدة وتوفير 3000 فرصة عمل مباشرة بالإضافة إلى 15000 فرصة عمل غير مباشرة.
- تم حفر حوالي 165 بئراً تحت الأرض، بالإضافة إلى مولدات الكهرباء التي تم إنشاؤها لاستخراج المياه الجوفية.
- تم إنشاء حوالي 13 خط مياه رئيسي وشبكات ري رئيسية وفرعية لكل مجموعة زراعية.
- تم تنفيذ 100٪ أعمال تسوية الأراضي، وشبكات الري الرئيسية، وتوريد وبناء الدفيئات الزراعية ل 13 مركباً. جاء ذلك وفقاً للاتفاقية التنفيذية للعقد الموقعة بين وزارة الزراعة والهيئة الهندسية، وبلغت التكلفة الإجمالية 1.706 مليار جنيه.

أهداف المشروع:

- يهدف المشروع إلى إضافة مساحات زراعية جديدة تبلغ حوالي 13,200 فدان، وتوفير الموارد المائية لاستصلاح وزراعة 14,000 فدان، وتوفير 12,000 دفيئة لتبني التكنولوجيا الحديثة في مجال الزراعة المحمية بمحافظة شمال وجنوب سيناء.

- إنشاء البنية التحتية اللازمة لزراعة مساحة (5510) فدان، وإضافة مساحات زراعية جديدة، وتوفير 3000 فرصة عمل مباشرة، بالإضافة إلى 15 ألف فرصة عمل غير مباشرة، وحفر نحو 165 بئراً جوفية، بالإضافة إلى إنشاء مولدات كهربائية لاستخراج المياه الجوفية.
- تنفيذ 13 خط مياه رئيسي، فضلا عن خطوط المياه الرئيسية والفرعية.

مشروع توصيل الكهرباء إلى أراضي شركة تنمية الريف المصري بسهل المنيا الغربي بقدرة تصل إلى 500 ميغا فولت أمبير وبتكلفة تقديرية حوالى 25 مليار جنيه



إنطلاق مشروع إنشاء محطات كهرباء الجهد الفائق والجهد العالى والخطوط المغذية، وذلك بالتنسيق والتعاون مع الشركة المصرية لنقل الكهرباء التابعة لوزارة الكهرباء والطاقة المتجددة. وتستهدف أعمال مد الكهرباء تغذية أراضي شركة تنمية الريف المصري الجديد والمشروع القومى لتنمية المليون ونصف المليون فدان بمنطقة سهل المنيا الغربى، والتي تبلغ مساحتها ما يقرب من مليون فدان، وذلك على مرحلتين، تكون المرحلة الأولى بقدرة كهربائية تبلغ 100 ميغا فولت أمبير وتغطى 3 مناطق هي جنوب غرب المنيا، وإمتداد غرب المنيا، وغرب منفلوط والقوصية، بينما تقوم المرحلة الثانية بتغطية 3 مناطق أخرى هي درب البهنساوى، وغرب المنيا، وشمال غرب المنيا، على أن تصل القدرة الإجمالية عند إكتمال مراحل المشروع إلى نحو 500 ميغا فولت أمبير، بما يُغطى كامل نطاق أراضي مشروع المليون ونصف المليون فدان بمنطقة سهل المنيا الغربى.

العاصمة الزراعية الجديدة: مشروع استصلاح 950 ألف فدان غرب المنيا



التقدم الحالي للمشروع 2025:

تعتبر العاصمة الزراعية الجديدة مشروعاً قومياً طموحاً يهدف إلى استصلاح وزراعة 950 ألف فدان في منطقة غرب المنيا، وذلك لتعزيز الإنتاج الزراعي وتحقيق الأمن الغذائي في مصر.

أهداف المشروع وأهميته:

- **زيادة الرقعة الزراعية:** يهدف المشروع إلى زيادة المساحة المزروعة في مصر، مما يساهم في تعزيز الإنتاج الزراعي.
- **تحقيق الأمن الغذائي:** من خلال إنتاج محاصيل استراتيجية تقلل من الاعتماد على الاستيراد وتعزز الاكتفاء الذاتي.
- **خلق فرص عمل:** يوفر المشروع آلاف الفرص الوظيفية في مجالات الزراعة والصناعات المرتبطة بها.

التقدم الحالي في المشروع:

- **استصلاح الأراضي:** تم استصلاح مساحات كبيرة من الأراضي وبدء زراعتها بالمحاصيل المستهدفة.
- **تطوير البنية التحتية:** إنشاء شبكات طرق وكهرباء ومرافق خدمية لدعم الأنشطة الزراعية.
- **التعاون مع القطاع الخاص:** توقيع اتفاقيات مع شركات زراعية كبرى لاستثمار الأراضي وزراعتها.
- **تنمية الصعيد:** يساهم في تنمية منطقة الصعيد من خلال استغلال الأراضي الصحراوية وتحويلها إلى أراضٍ زراعية منتجة.

مشروع مستقبل مصر في شرق العوينات (المرحلة الأولى: الداخلة - العوينات)



مشروع مستقبل مصر في شرق العوينات هو أحد المشروعات القومية الضخمة التي يقوم بها جهاز مستقبل مصر للتنمية المستدامة، ويستهدف استصلاح 650 ألف فدان بالاعتماد على المياه الجوفية من خلال نظم الري الحديثة. ويشمل المشروع توفير بنية تحتية قوية، بما في ذلك محاور طرق لربط المنطقة بالدولة، ويركز على زراعة محاصيل استراتيجية مثل القمح والذرة والتمر لتحقيق الاكتفاء الذاتي وزيادة الصادرات الزراعية.

أهداف المشروع:

- **زيادة الرقعة الزراعية:** يهدف المشروع إلى استصلاح مساحات واسعة من الأراضي الصحراوية لتحقيق الاكتفاء الذاتي من المحاصيل الغذائية.
- **التنمية الاقتصادية:** يساهم المشروع في دعم الاقتصاد الوطني من خلال تقليل فاتورة الواردات وزيادة حجم الصادرات الزراعية.
- **توفير فرص عمل:** يخلق المشروع فرص عمل مباشرة وغير مباشرة للشباب والمواطنين.

وصف المشروع:

- تبلغ المساحة المستهدفة للزراعة ٢٣٠ ألف فدان، وتم الانتهاء من المرحلة الأولى بمساحة ٣٠ ألف فدان (ذرة - قمح - لب - برسيم حجازي)، ويبلغ متوسط إنتاج محصول القمح ٢٢ أردب للفدان.

المحاور اللوجستية:

- يتضمن المشروع إنشاء محاور طرق حيوية تربط منطقة شرق العوينات بأسوان والوادي الجديد، مثل محور توشكى - شرق العوينات، لتسهيل نقل المنتجات الزراعية.

جهاز مستقبل مصر القطاع الجنوبي (مشروع سنابل سونو ا)



مشروع سنابل سونو (1) هو جزء من جهاز مستقبل مصر، ويستهدف استصلاح وزراعة 850 ألف فدان في منطقة أسوان باستخدام المياه الجوفية والنيلية. وتم الانتهاء من المرحلة الأولى بالمشروع والتي بلغت مساحتها 70 ألف فدان في موسم 2024-2025، ويُزرع بها محاصيل مثل القمح والشعير وبنجر السكر والتين الشوكي.

تفاصيل المشروع:

الموقع: يقع المشروع في صحراء كوم أمبو بالقرب من أسوان، شرق وغرب الطريق الصحراوي الغربي.
المساحة: تبلغ المساحة المستهدفة للمشروع 850 ألف فدان، بينما بلغت المساحة المنتهية من المرحلة الأولى 70 ألف فدان في موسم 2024-2025.

الهدف: يهدف المشروع إلى زيادة الرقعة الزراعية في مصر، تحقيق الأمن الغذائي، وتوفير فرص عمل في إطار رؤية الدولة للتنمية المستدامة.

مصادر المياه: يعتمد المشروع على المياه الجوفية من الآبار، وكذلك المياه من نهر النيل.

المحاصيل: تُزرع في المشروع محاصيل مثل القمح، الشعير، بنجر السكر، والتين الشوكي.

التكلفة: تبلغ التكلفة الإجمالية للمشروع 8 مليار جنيه، وتتضمن الإنفاق على البنية التحتية.

البنية التحتية: تتضمن المشروعات المشروع حفر آبار المياه، إنشاء شبكات الكهرباء الداخلية، وإنشاء مخازن ومبانٍ إدارية وسكنية.

تاسعا: حياة كريمة

المشروع القومي لتنمية الريف المصري "حياة كريمة" - المرحلة الثانية



بمخصصات 25 مليار جنيه ضمن موازنة عام 2026/2025 يبدأ تنفيذ مشروعات المرحلة الثانية من المشروع القومي لتنمية الريف المصري في 1667 قرية بـ 52 مركزا في 20 محافظة، بمستهدفات تتضمن إنشاء وتطوير محطات مياه الشرب ومعالجة الصرف الصحي، ومد وتدعيم شبكات المياه وتنفيذ الوصلات المنزلية.

عاشرًا: التعليم العالي

مشروعات التعليم العالي



نفذت الدولة العديد من المشروعات في مجال التعليم العالي بسيناء ومدن القناة، بتكلفة إجمالية تبلغ 24 مليار جنيه، بالإضافة إلى أنه جار إنشاء بعض الكليات وتجهيز المعامل وورش العمل، حيث تم إنشاء جامعة العريش، وجامعة الملك سلمان الدولية، وجامعة الإسماعيلية الجديدة الأهلية، وجامعة شرق بورسعيد الأهلية، وجامعة شرق بورسعيد التكنولوجية، كما جار الانتهاء من إنشاء فرع جامعة السويس بأبورديس بجنوب سيناء لتصبح أول جامعة حكومية يتم إنشاؤها في جنوب سيناء.

1. **جامعة العريش**، تم إطلاق خطة تطوير غير مسبوقة لتحديث وتطوير البنية التحتية والمرافق التعليمية والخدمية بالجامعة، لنحو 21 مشروعا بتمويل بلغ 1.7 مليار جنيه، حيث بدأ إنشاء المجموع الطبي والمستشفى الجامعي على مساحة 50 فدانا.
2. **جامعة الإسماعيلية الجديدة الأهلية**، والتي تعد من أبرز المشروعات القومية التي تم تنفيذها بشرق القناة، وتُقام على مساحة 29 فدانا، بتكلفة إجمالية بلغت ما يقرب من 4.5 مليارات جنيه، وتقدم العديد من البرامج الدراسية المتميزة في 8 كليات خلال العام الدراسي الحالي 2025-2026،
3. **جامعة السويس**، استمرار الأعمال الإنشائية بفرع جامعة السويس بأبورديس بجنوب سيناء، ليصبح أول فرع لجامعة حكومية في جنوب سيناء، بتكلفة تبلغ نحو 2 مليار جنيه، ويُقام الفرع على مساحة 100 فدان، وسيضم 17 كلية ومجمعا طبيا متكاملًا.
4. **جامعة الملك سلمان الدولية**، الجامعة لديها 3 أفرع بجنوب سيناء (الطور، رأس سدر، شرم الشيخ)، وهي تعد أول جامعة ذكية في سيناء، وبلغت تكلفتها الإجمالية 10 مليارات و500 مليون جنيه. كما أنها وقعت العديد من بروتوكولات التعاون مع المؤسسات الأكاديمية والصناعية؛ لتقديم درجات علمية مزدوجة الشهادة، بالتعاون مع كبرى الجامعات المرموقة.
5. **جامعة شرق بورسعيد الأهلية**، تقام على مساحة 44 فدانا، بتكلفة إجمالية بلغت 4 مليار و600 مليون جنيه، وتقدم برامج دراسية في 7 كليات خلال العام الدراسي 2025/2026.
6. **جامعة شرق بورسعيد التكنولوجية**، تُقام على مساحة 70 ألف متر مربع، بتكلفة إجمالية بلغت 646 مليون جنيه، وتقدم برامج دراسية جديدة تخدم الصناعة بالمنطقة الجغرافية المحيطة بها، بالإضافة إلى 6 برامج بكليتين خلال العام الجامعي 2025/2026



أبراج نايل سيتي، البرج الشمالي
الدور الثامن، كورنيش النيل
القاهرة ١١٢٢١ - جمهورية مصر العربية
تليفون: ٤٤-٢٤٦١٩٠٣٧ (٠٢) +٢
بريد إلكتروني: eces@eces.org.eg
الموقع الرسمي: eces.org.eg



برعاية



THE BANK TO TRUST