

تطوير المناطق العشوائية



حجم قضية مناطق السكن العشوائية

- المناطق غير الآمنة:

المناطق غير الآمنة 1% من الكتلة العمرانية.
الكثافة 200 شخص / فدان.
ارتفاع المباني 1 - 2 دور.
لا توفر السكن الآمن.
تتطلب تدخل حاسم فوري.



- المناطق غير المخططة:

المناطق غير المخططة 60% من الكتلة العمرانية.
الكثافة 500 شخص / فدان.
ارتفاع المباني 4 - 10 أدوار.
توفر الحد الأدنى من السكن الآمن.
تتطلب تنمية متوسطة وطويلة الأجل.



معايير تصنيف درجات الخطورة للمناطق غير الآمنة

درجة ثانية : وهي المناطق التي تتكون من مساكن:

- ذات عناصر تم بناءها بإستخدام مخلفات مواد البناء،
- ذات المنشآت المتهدمة أو المتصدعة،
- تم بنائها على أراضي دفن القمامة.

درجة أولى : وهي المناطق التي تهدد حياة الإنسان:

- المناطق المعرضة إلى إنزلاق الكتل الحجرية من الجبال،
- المناطق المعرضة للسيول،
- المناطق المعرضة لحوادث السكة الحديد.



منطقة زرزارة - حي الضواحي
- محافظة بورسعيد



منطقة نجع الخطيب
مدينة دشنا - محافظة قنا



منطقة دريسة السواقين - مدينة
قلين - محافظة كفر الشيخ



منطقة جبل المقطم
منشأة ناصر - محافظة القاهرة

درجة رابعة : وهي المناطق التي يفتقد القاطنين بها إلى الحيازة المستقرة وتنقسم الأراضي إلى:

- المناطق على أراضي الدولة،
- المناطق على أراضي تهيمن عليها جهات مركزية،
- المناطق على أراضي الأوقاف.

درجة ثالثة : وهي المناطق التي تهدد الصحة العامة وتشمل:

- إفتقاد المنطقة إلى المياه النظيفة أو الصرف الصحي المحسن،
- تحت تأثير التلوث الصناعي الكثيف،
- نشأت تحت خطوط الكهرباء الهوائية.



منطقة قرية الصيادين - مدينة
رأس البر - محافظة دمياط



مصانع الأسمنت - مدينة حلوان
- محافظة حلوان



منطقة عزبة الوالدة - مدينة
حلوان - محافظة حلوان



منطقة الكيلو 2 - الإسماعيلية
- محافظة الإسماعيلية

الخريطة القومية للمناطق غير الآمنة

تحديث الخريطة القومية للمناطق غير الآمنة 15 مايو 2011

الإجمالي	جهات سيادية	أملاك دولة	أملاك خاصة	درجة الخطورة
29	1	25	3	1
266	33	77	156	2
68	2	17	49	3
20	5	15	0	4
383	41	134	208	الإجمالي

توزيع عدد المناطق غير الآمنة 2009/1/1

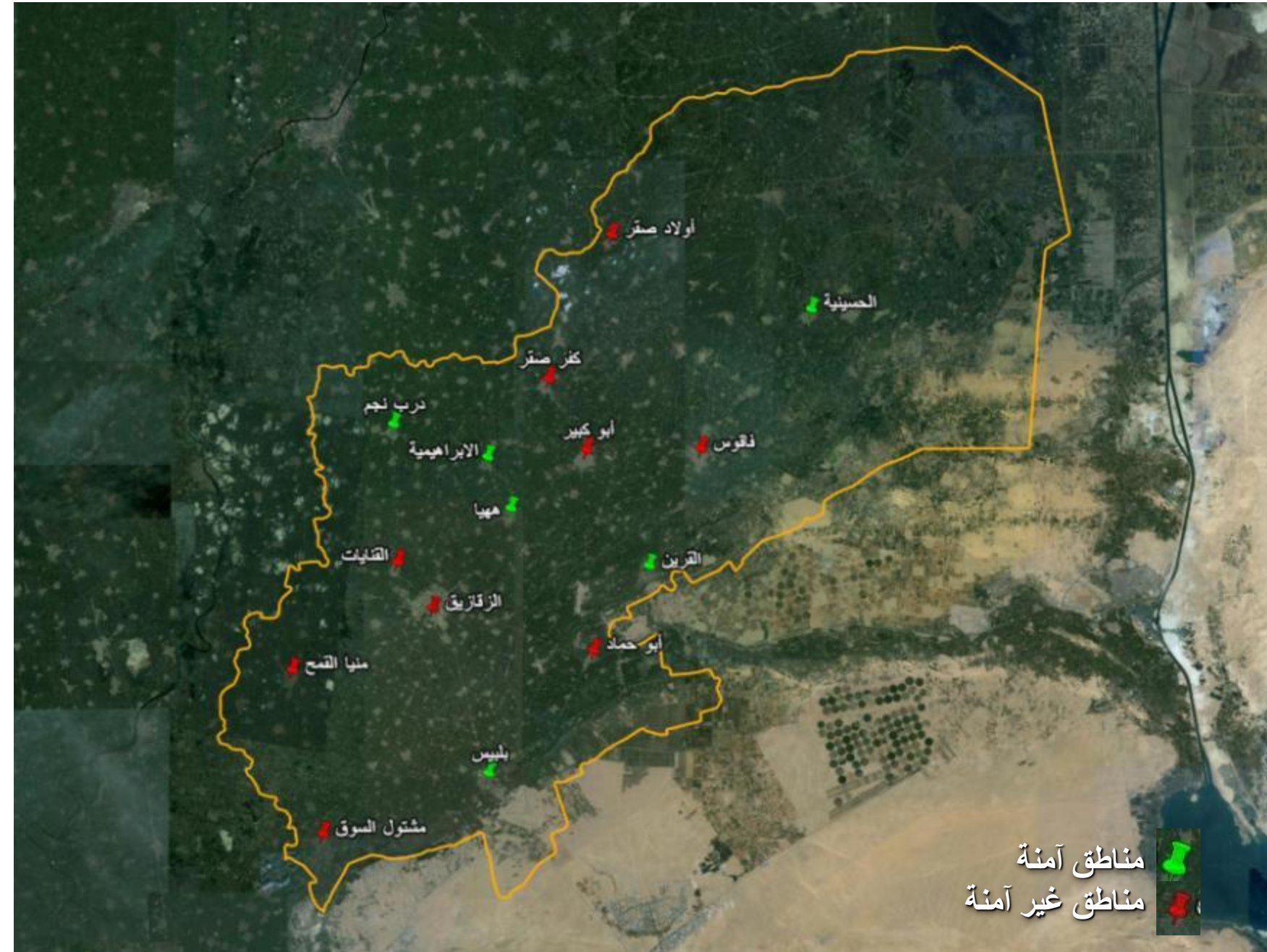
الإجمالي	جهات سيادية	أملاك دولة	أملاك خاصة	درجة الخطورة
35	1	31	3	1
281	31	91	159	2
68	2	17	49	3
20	5	15	0	4
404	39	154	211	الإجمالي

يتم تحديث قاعدة البيانات سنوياً

نموذج من الخريطة القومية – محافظة الشرقية

محافظة الشرقية

الوحدات السكنية		المناطق غير الآمنة					المدينة أو الحي
متوسط مساحة الوحدة (م ²)	العدد	العدد	معايير عدم الأمان				
			4	3	2	1	
100	31	2	0	0	2	0	أول الزقازيق
90	38	1	0	1	0	0	أبو حماد
100	120	1	0	0	1	0	أبو كبير
100	63	3	0	0	3	0	مشتول السوق
80	135	2	0	0	2	0	القناتيات
90	50	1	0	0	1	0	أولاد صقر
100	18	1	0	0	1	0	كفر صقر
90	240	2	0	0	2	0	فاقوس
100	105	2	1	0	1	0	منيا القمح
95	800	15	1	1	13	0	إجمالي المحافظة



نموذج من الخريطة القومية للمناطق غير الآمنة - محافظة القاهرة

منطقة حكر السكاكيني الجديد - قسم الشرايية - محافظة القاهرة



وجود جمعية أهلية	متوسط مساحة الوحدة	عدد الوحدات السكنية	عدد الأدوار	معدل التزام	الكثافة البنائية	ملكية الأرض	المساحة الصافية	المساحة (فدان)	إسم المنطقة
يوجد	45	1,023	3	2.5	2.8	ملكية خاصة	3.97	4.4	حكر السكاكيني الجديد

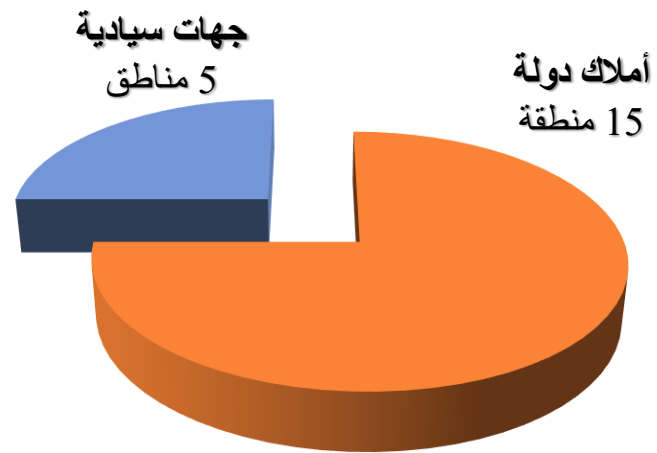
برنامج (6)

مناطق تفتقد الحيازة المستقرة



محافظة الفيوم

الإجمالي 20 منطقة



الأولويات المحلية

1,5 مليار جم

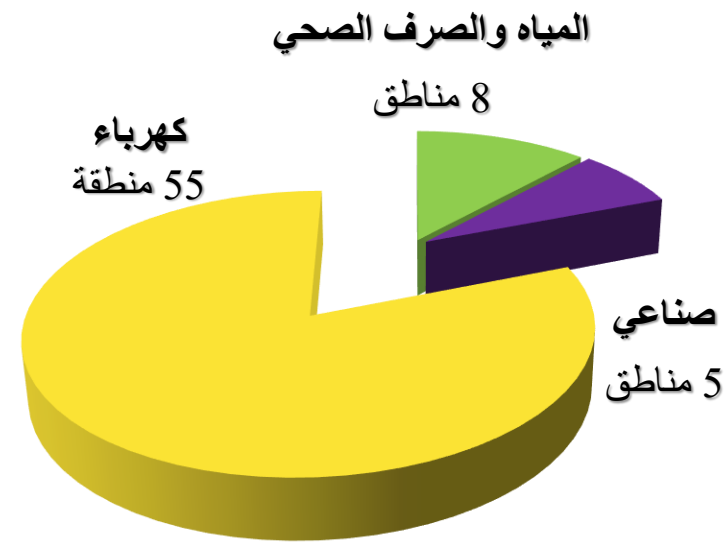
برنامج (5)

المناطق المهددة للصحة



محافظة البحيرة

الإجمالي 68 منطقة



طبقاً لبرامج القطاع

2,6 مليار جم

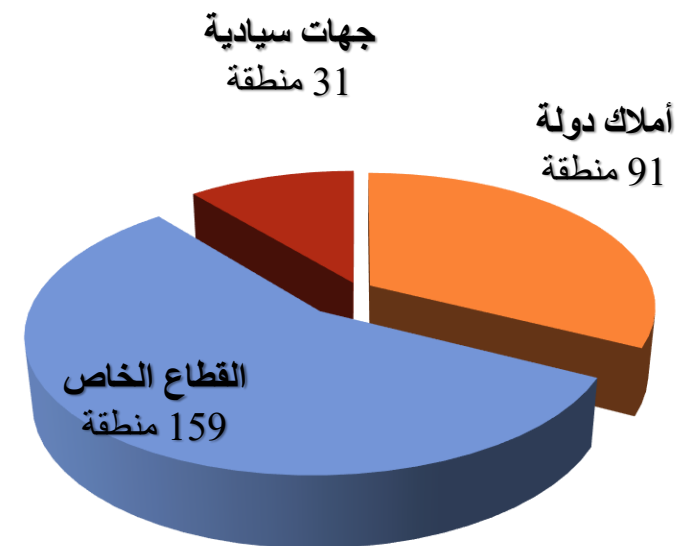
برنامج (4/3/2)

مناطق السكن غير الملائم



محافظة الاسكندرية

الإجمالي 281 منطقة



عاجل

4,6 مليار جم

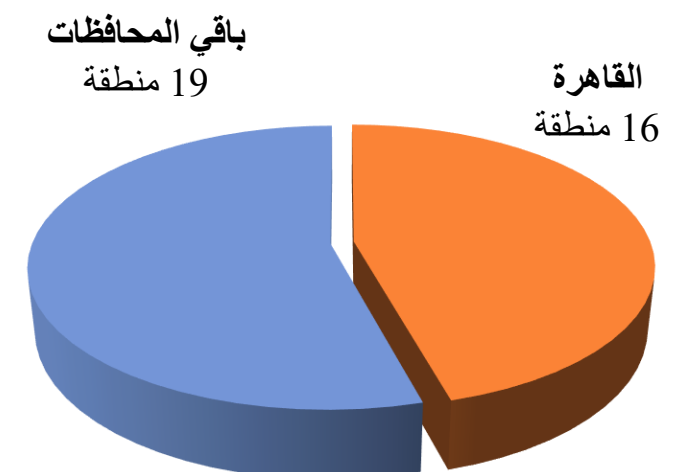
برنامج (1)

المناطق المهددة للحياة



محافظة القاهرة (المقطم)

الإجمالي 35 منطقة



فوري

1,03 مليار جم

محور (4)

إصدار بطاقات الرقم القومي



تم حساب إجمالي تكلفة إصدار الرقم القومي على أساس مبلغ 25 جنيه لكل بطاقة .

إصدار بطاقة الرقم القومي

محور (3)

محو الأمية



تشغيل فصول محو الأمية لعائل الأسرة على أساس نسبة 51% وهي نسبة الأمية لعائل الأسرة لحجم عينة من المناطق غير الآمنة التي تم حصرها عن طريق الصندوق وقد تم احتساب متوسط تكلفة محو أمية عائل الأسرة بمبلغ 500 جنيه للفرد.

نشر فصول محو الأمية عائل الأسرة

محور (2)

تشغيل الشباب ودعم التدريب الحرفي



تبلغ نسبة الشباب بالمرحلة العمرية من 15 سنة حتى 40 سنة حوالي 40,8 % من إجمالي حجم السكان وقد تم احتساب متوسط تكلفة تشغيل الشاب بمبلغ 500 جنيه.

التدريب المهني والتشغيل

محور (1)

رفع مستوى الخدمات الصحية للمرأة



تبلغ نسبة النساء بالمرحلة العمرية من 15 سنة حتى 40 سنة حوالي 20,1 % من إجمالي حجم السكان وقد تم احتساب متوسط تكلفة الرعاية للمرأة الواحدة بمبلغ 500 جنيه.

توفير الخدمات الصحية للمرأة وتنفيذ برامج تنظيم الأسرة والصحة الإنجابية

محور (5)

خفض حرمان الأطفال



تبلغ نسبة الأطفال بالمرحلة العمرية من سن يوم حتى 15 سنة حوالي 31,7% من إجمالي حجم السكان وقد تم احتساب متوسط تكلفة الرعاية للطفل الواحد بمبلغ 1000 جنية.

تحسين الأطر الاجتماعية والاقتصادية وتوفير الخدمات الأساسية للأطفال

محور (6)

علاج الإدمان



تبلغ نسبة الشباب بالمرحلة العمرية من 15 سنة حتى 40 سنة حوالي 49,6% من إجمالي حجم السكان وبلغت نسبة شيوخ تعاطي المخدرات بين الشباب 9,6% وقد تم احتساب متوسط تكلفة مكافحة وعلاج الإدمان للشباب بمبلغ 3000 جنية.

الوقاية والتوعية من خطر المخدرات وكيفية التعامل مع حالات التعاطي بين الشباب

محور (7)

الإدخار والقروض



بالنسبة للقروض: تم حساب الفئة المستهدفة بنسبة 9,7% من إجمالي المشتغلين بالقطاع غير المنظم والتي بلغت نسبته 43% من إجمالي قوة العمل وقد تم تقدير القروض المتناهية الصغر بنسبة 10% من إجمالي تكلفة القروض المستهدفة على أن يكون متوسط تكلفة القرض للفرد مبلغ 3000 جنية.

بالنسبة للإدخار: تبلغ نسبة مجموعات الادخار 9% من إجمالي حجم السكان بمتوسط تكلفة للمجموعة الواحدة 300 جنية.

التمكين الاقتصادي وزيادة دخل الأسر بالمناطق غير الآمنة

معدل البطالة وفقاً للنوع في المرحلة العمرية من (15-60 سنة) بالمناطق غير الآمنة

26,21%



اناث

ذكور

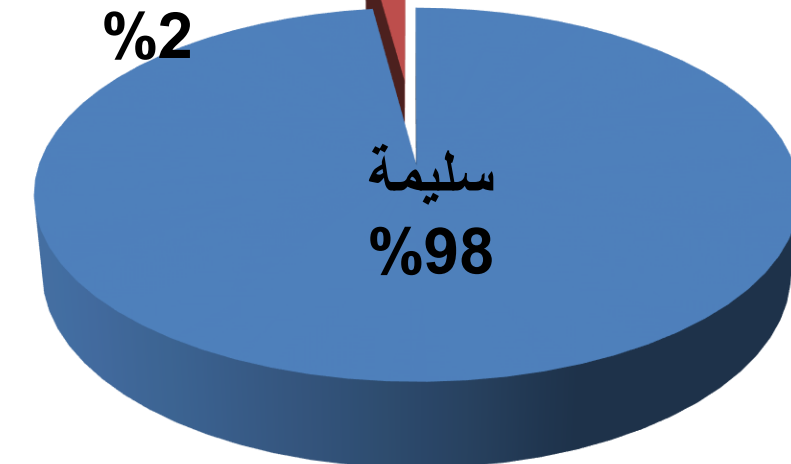
نسبة الأمية بالمناطق غير الآمنة		السن
اناث	ذكور	
13,30%	13,90%	(19-10)
35,80%	31,70%	(29-20)
49,50%	37,70%	(39-30)
67,80%	44,60%	(49-40)
81,80%	53,80%	(59-50)
90,80%	64,10%	60 فأكثر

نسبة الإصابة بالأمراض في السيدات

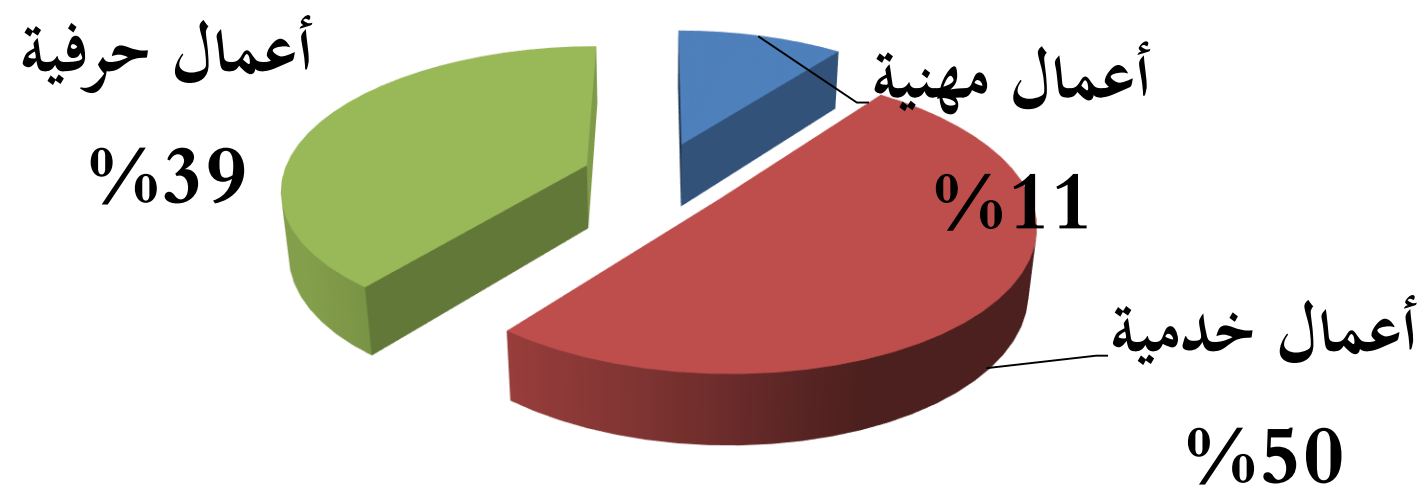
معاقاة أو تعاني من امراض مزمنة

2%

سليمة
98%

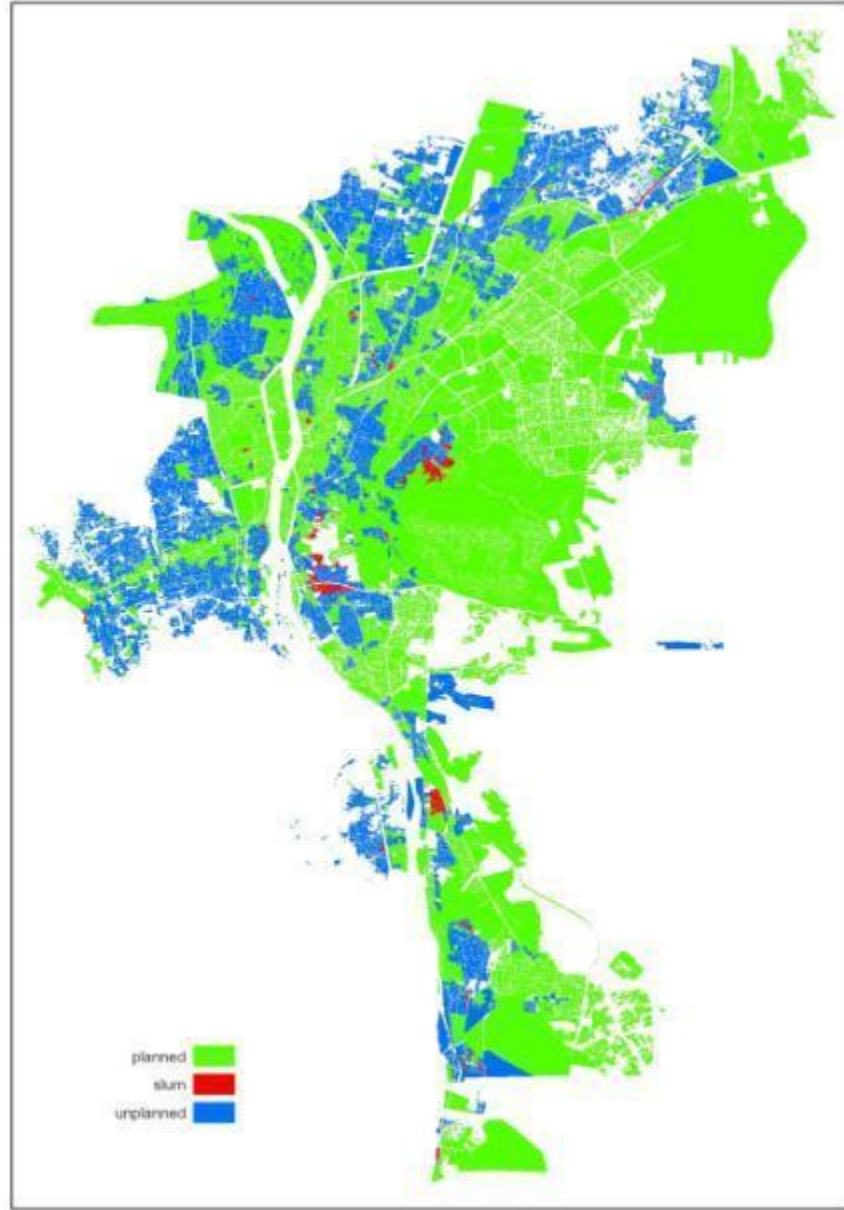


تصنيف نسبة الأعمال بالمناطق غير الآمنة										
أعمال حرفية			أعمال خدمية				أعمال مهنية			
النسبة إلى الأعمال الحرفية	نوع المهنة	م	النسبة إلى الأعمال الخدمية	نوع المهنة	م	النسبة إلى الأعمال المهنية	نوع المهنة	م		
%35.3	تشبيد وبناء	1	%20.2	بائع	1	%25.9	معلمين	1		
%13.4	نجار	2	%17.7	سائق	2	%24.4	زراعيين	2		
%6.2	حداد	3	%17.4	وظائف إدارية	3	%16.5	تمريض	3		
%5.5	تشغيل ماكينات	4	%12.7	عمالة غير ماهرة	4	%12	محاسبين	4		
%4.6	خباز	5	%4	تجارة جملة	5	%8.9	هندسة	5		
%4.5	ميكانيكي	6	%3.5	قهوجي	6	%4.8	محاماة	6		
%3.9	ترزى	7	%3.2	فكهاني	7	%1.6	فنان	7		
%3.4	جزمجى	8	%3.4	كهربائي	8	%1.3	طبيب	8		
%3.2	خرائط	9	%1	فنى	9	%1.3	اخصائى اجتماعى	9		
%3	تشكيل ألواح معدنية	10	%1.8	جزار	10	%0.8	رياضيين	10		
%16.9	اخرى	11	%15.2	اخرى	11	%2.5	اخرى	11		



تطوير المناطق غير المخططة

المناطق غير المخططة



المناطق غير المخططة 60% من الكتلة العمرانية.
الكثافة 500 شخص / فدان.
ارتفاع المباني 4 - 10 أدوار.
توفر الحد الأدنى من السكن الآمن.
تتطلب تنمية متوسطة وطويلة الأجل.



المناطق غير المخططة
بمحافظة القاهرة

عدم فاعلية تقنين الأوضاع بالمناطق غير المخططة داخل الأحوزة العمرانية

عدم فاعلية ضم الأراضي للأحوزة العمرانية

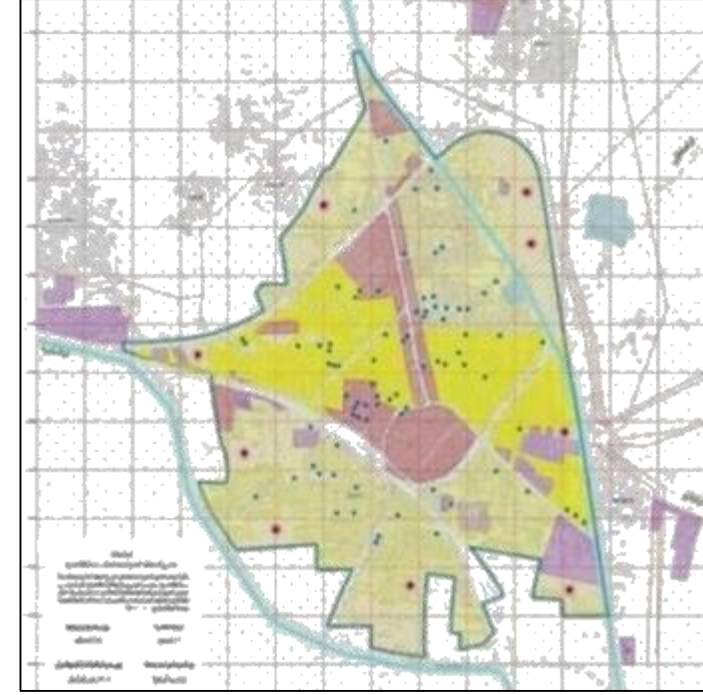
الإسكان غير الرسمي خارج الحيز العمراني حوالي 80% من العمران

إستمرار نمو المناطق غير المخططة داخل الأحوزة العمرانية

نقص الموارد المالية للمرافق والخدمات

عدم توفر أراضي أملاك الدولة اللازمة للمشروعات الاقتصادية والخدمات

التعدي على الأراضي الزراعية



المقترح : تقنين أوضاع المناطق غير المخططة داخل الأحوزة العمرانية

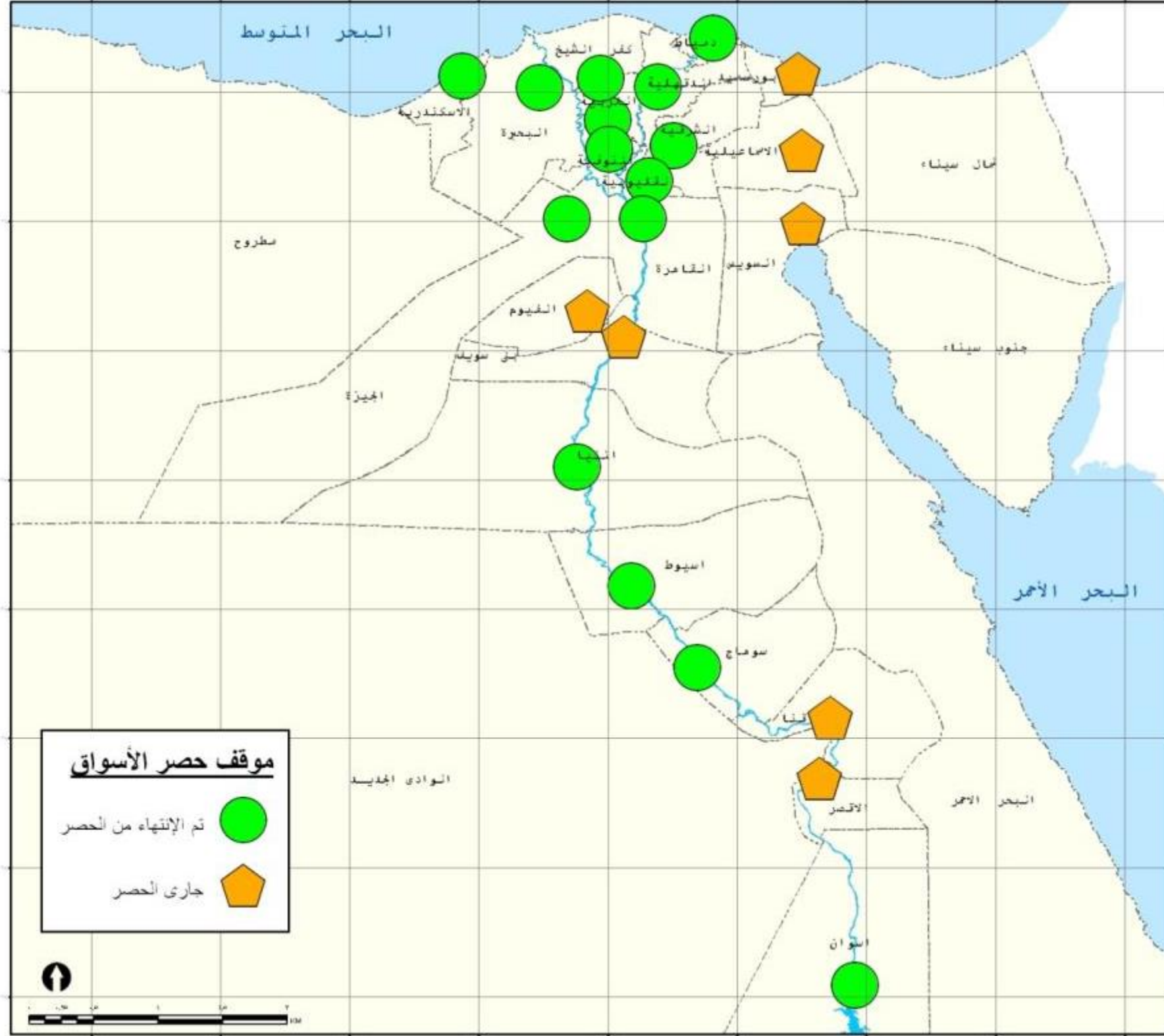
المقترح : تعديل آلية ضم الأراضي للأحوزة العمرانية للمنفعة العامة طبقاً للقانون رقم 222 لسنة 1955 على أن يتم دفع المقابل في صورة عينية.

المقترح : إستمرار إزالة المنشآت خارج الحيز العمراني

تطوير الأسواق العشوائية



الخريطة القومية للأسواق العشوائية



• جاري أعمال الحصر بعدد 7 محافظة.

• تم الإنتهاء من الحصر لعدد 15 محافظات هي الشرقية، البحيرة، الجيزة، دمياط، الدقهلية، الغربية، سوهاج، القاهرة، القليوبية، المنيا، إسكندرية، كفر الشيخ، المنوفية، أسيوط، أسوان.

موقف حصر الأسواق العشوائية على مستوى المحافظات
(فبراير 2012)

موقف حصر الأسواق العشوائية

إجمالي عدد الوحدات	إجمالي عدد الأسواق	يومي		سنوي		إسبوعي		المحافظة	م
		عدد الوحدات	عدد الأسواق	عدد الوحدات	عدد الأسواق	عدد الوحدات	عدد الأسواق		
4,422	14	3,082	9			1,340	5	أسوان	1
6,286	56	4,187	44			2,099	12	أسيوط	2
34,060	90	33,010	88			1,050	2	الإسكندرية	3
21,975	48	8,435	27	300	1	13,240	20	البحيرة	4
27,327	83	10,550	66			16,777	17	الجيزة	5
6,308	28	2,820	18	335	1	3,153	9	الدقهلية	6
10,180	55	3,255	40			6,925	15	الشرقية	7
18,881	61	11,981	46	2080	1	4,820	14	الغربية	8
18,647	134	14,837	127			3,810	7	القاهرة	9
10,266	45	3,752	34			6,514	11	القليوبية	10
13,722	29	8,827	24			4,895	5	المنوفية	11
17,407	66	4,173	32	30	2	13,204	32	المنيا	12
2,910	19	910	12			2,000	7	دمياط	13
15,280	71	1,816	53			13,464	18	سوهاج	14
25,375	43	12,100	25			13,275	18	كفر الشيخ	15
233,046	842	123,735	645	2745	5	106,566	192	إجمالي	

سويقة البلد - مدينة ديرب نجم - محافظة الشرقية



المساحة (بالفدان)	الملكية	عدد الوحدات	نوع النشاط	تصنيف السوق	نوع السوق	إسم السوق
0.2	منفعة عامة	40	غذائي	عشوائي	يومي	سويقة البلد



محور (4)

الإقراض والإدخار



التمكين الإقتصادي للبانعين بالأسواق العشوائية من أجل زيادة الدخل. وكذلك الإدخار عن طريق توفير قروض ميسرة بخدمات إيدارية ومالية سهلة ومستدامة وقد تم إحتساب متوسط القروض بمبلغ 500 جنيه للفرد.

التمكين الاقتصادي وزيادة الدخل

محور (3)

تحسين المنتجات



تم إحتساب متوسط تكلفة تحسين المنتجات بمبلغ 500 جنيه.

تحسين المنتجات لزيادة الدخل وفرص العمل

محور (2)

جمع المخلفات



سيتم دراسة وتنظيم عملية جمع المخلفات وخاصة من الأسواق الغذائية.

جمع المخلفات للحفاظ على البيئة

محور (1)

تطوير الموقع



تم إحتساب متوسط تكلفة الوحدات المؤقتة للبانعين بمبلغ 1000 جنيه للوحدة الواحدة.

تطوير الأسواق في إطار التنسيق الحضاري للموقع

- تقنين أوضاع مناطق السكن والعمل غير الرسمية مع عدم إلقاء أعباء مالية على الاقتصاد غير الرسمي.
- توفير البيئة الملائمة للمعيشة والتجارة للسكن والإقتصاد غير الرسمي.
- تنفيذ البرامج الاجتماعية والاقتصادية والدعم بالقروض للقاطنين والعاملين بهذه المناطق.
- تشجيع العمالة المكثفة في بناء المساكن والخدمات والمرافق.
- التوسع وتشجيع الاقتصاد غير الرسمي لما له من دور حيوي في زيادة فرص العمل.

تطوير المناطق العشوائية



Website: www.isdf.gov.eg
Twitter account: ISDFegypt