

دليل المرأة المصرية لريادة الأعمال



نمو

تأسيس

فكرة

إعداد



مقدمة

يأتي هذا الدليل في اطار بروتكول التعاون بين المجلس القومي للمرأة والمركز المصري للدراسات الاقتصادية للعمل على تحقيق سياسة اقتصادية وتشريعية مستجيبة للنوع الاجتماعي في مصر، وبتنسيق من السفارة الكندية بجمهورية مصر العربية في إطار البرنامج التنموي لدولة كندا.



Canada



المركز المصري للدراسات الاقتصادية: مؤسسة بحثية مستقلة غير هادفة للربح تسعى من خلال البحوث العلمية المتخصصة والاستناد إلى الخبرات العالمية والنقاش المجتمعي البناء إلى تطوير السياسات الاقتصادية واقتراح الإصلاحات المؤسسية والتشريعية التي تساهم في تحقيق التنمية المستدامة في مصر على أسس الكفاءة الاقتصادية والعدالة الاجتماعية.

المجلس القومي للمرأة: مجلس قومي أنشئ بقرار جمهوري عام ٢٠٠٠ ويتبع رئيس الجمهورية مباشرة، ويختص بالعديد من المهام من ضمنها اقتراح السياسة العامة للمجتمع ومؤسساته الدستورية في مجال تنمية شئون المرأة وتمكينها من أداء دورها الاقتصادي وإدماج جهودها في برامج التنمية الشاملة، ووضع مشروع خطة قومية للنهوض بالمرأة وحل المشكلات التي تواجهها، إلى جانب متابعة وتقييم السياسة العامة في مجال المرأة والتقدم بما يكون لديه من مقترحات وملاحظات للجهات المختصة في هذا الشأن.

تبنى كندا سياسة جديدة للمساعدة الدولية النسائية (FIAP): هي سياسة تهدف إلى وضع النساء والفتيات في محور اهتمام الجهود الرامية إلى القضاء على الفقر، حيث ترى أن دعم المساواة بين الجنسين وتمكين النساء والفتيات هو الوسيلة المثلى لبناء عالم أكثر سلاماً وشمولاً ورخاء. وتحقيقاً لذلك، تدعم كندا الاستثمارات والشراكات والابتكار والجهود المساندة التي تهدف إلى سد الفجوات بين الجنسين وتحسين فرص النجاح للجميع، لذلك يسرها أن تدعم دليل المرأة المصرية لريادة الأعمال الذي أعده المركز المصري للدراسات الاقتصادية، حيث تتمثل إحدى ركائز سياسة المساعدة الدولية النسائية في تحقيق نمو يستفيد منه الجميع بغية «العمل على زيادة الفرص والموارد الاقتصادية المتاحة للنساء». ونأمل أن يعمل هذا الدليل على تعزيز المعرفة لدى المرأة المصرية بكيفية إنشاء الأعمال التجارية واستدامتها وتنميتها.

إهداء إلى «المرأة المصرية»

شكر وتقدير

يتقدم المركز المصري للدراسات الاقتصادية بالشكر والتقدير إلى كافة الجهات والأفراد التي لم تبخل بأي جهد لإثراء الدليل سواء بتقديم معلومات تفيد المحتوى أو بالمشاركة في المراجعة.

إذا كنتي عايزة تجيبي دخل إضافي لبيتك...
إذا كنتي مش عايزة تشتغلي في وظيفة بس عندك
استعداد عملي مشروع...
إذا كنتي عايزة عملي مشروع خاص بيكي وانتي
معتمدة على نفسك...
إذا كان عندك مشروع وعايزة تتوسعي فيه...
إذا كان عندك مشروع وبتواجهي مشاكل فيه...

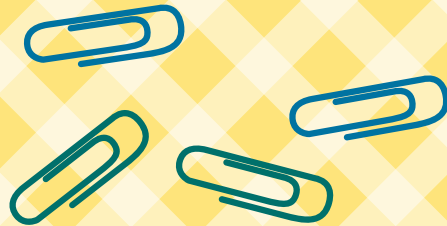


... يبقى الدليل ده ليكي!

الدليل بيقدم إجابات على الأسئلة دي:



- هل انا انفع اعمل مشروع أصلا؟ ✓
- إزاي افكر في مشروع؟ ✓
- ايه الخطوات اللي لازم اعملها؟ ✓
- ايه اللي انا محتاجاه بالضبط في محافظتي؟ ✓
- مين الجهات إللي ممكن تساعدني في كل مراحل المشروع وأوصلها إزاي؟ ✓



خريطة الدليل



تابعينا على الموقع الإلكتروني الخاص بدليل الأعمال للتواصل ومتابعة الجديد

<http://womenpreneur.eces.org.eg>

Go!



الجزء الأول (نقطة البداية)

يا ترى أنا أنفع أعمل مشروع؟ ولا لأ؟

اعملي الاختبار لنفسك بإجابة شوية أسئلة



إعرفي عن الاختبار الذاتي....

الدرجة	أسلوب الإجابة	الهدف	الاختصاص	مجموعة الأسئلة
عدد الأسئلة المجاب عنها بـ (نعم)	نعم أو لا	التعرف على الاستعداد من ناحية الصفات الشخصية والخبرات المطلوبة للعمل الخاص	الصفات الشخصية، الخبرات والمهارات	المجموعة الأولى
عدد الأسئلة المجاب عنها بـ (نعم)	نعم أو لا	التعرف على الاستعداد لتحمل مسؤوليات وأعباء العمل الخاص	متطلبات والتزامات العمل الخاص	المجموعة الثانية



جاوبي على الأسئلة واحسبي درجاتها زي ما هو موضح في الجدول، بعد كدة هانعرفك ترجمة الدرجات من حيث الجاهزية لريادة الأعمال.

المجموعة الأولى من الأسئلة: سمات الشخصية وخبرات العمل ومهارات الإدارة



احسبي لنفسك درجة واحدة
عن كل إجابة بـ«نعم» و صفر
عن كل إجابة بـ«لا» والدرجة
النهائية بتكون مجموع
درجات كل الأسئلة.

الإجابة		الأسئلة
لا	نعم	
		مستعدة تقدي وقتك وجهدك وفلوسك عشان تتعلمي حاجة جديدة؟
		عندك طموح تكوني أحسن؟
		تقدري تتعاملي مع الناس على اختلاف طباعهم؟
		انت شاطرة في حاجة معينة والناس بتحي عنها؟
		اشتغلتني قبل كده؟
		عندك موهبة أو هواية بتقضي فيها وقت من غير ملل؟
		شايقة إنك تقدري تستفيدي من موهبتك أو المهارة اللي عندك؟
		عندك أنشطة اجتماعية أو خيرية؟
		بتحبي القراءة ومتابعة الأخبار والتطورات؟
		تقدري تتحملي مسؤولية لوحدك؟
		بتعرفي تظبطي مصاريفك وتتصرفي بالفلوس اللي معاك؟
		عندك حد في عيلتك فاتح مشروع خاص؟

الإجابة		الأسئلة
لا	نعم	
		سمعتي عن قصة حد قبل كده بدأ مشروعه إزاي؟
		تقدري تتعاملي مع ضغط الوقت وتوفقي بين أكثر من حاجة؟
		شايقة نفسك في العمل الحر؟
		تقدري تحلي مشاكلك وأنت معتمدة على نفسك؟
		مستعدة تتعرفي على ناس جديدة؟
		بتعرفي تتعاوني مع أشخاص تانية عشان تنفذي حاجة؟
		تقدري تنظمي عمل مجموعة من الناس وتقسمي الشغل بينهم؟
		عندك شجاعة تجربي حاجات جديدة؟

الدرجة

المجموعة الثانية من الأسئلة: متطلبات والتزامات العمل الخاص

الإجابة		الأسئلة
لا	نعم	
		عارفة إن العمل الخاص ممكن يحتاج ساعات عمل طويلة؟
		مستعدة تتعاملي مع فكرة إن الفلوس اللي هتطلع من المشروع مش ثابتة كل شهر؟
		عيلتك مستعدة تتفهم الأعباء الجديدة اللي هيفرضها عليكي المشروع؟
		عارفة إن بداية أي مشروع هتحتاج صرف مبالغ مش قليلة وإن مش هيجي لك عائد مباشرة؟
		عندك القدرة على الفصال والوصول لحلول وسط في الاتفاقات؟
		عارفة إن العمل الخاص بيحتاج إنك تبني علاقات طيبة مع اللي بتتعاملي معاهم سواء زباين أو موردين أو حتى منافسين؟
		مستعدة تواجهي ضغوط المنافسة والصراعات في السوق؟
		عارفة إنك لازم كل شوية تطوري منتجك حسب الذوق وتتابعي الجديد اللي بيقدمه المنافسين؟
		عارفة إن في نسبة مخاطرة في إنك تفتحي مشروع خاص وإن في حالة عدم النجاح الفلوس اللي حطيتها في المشروع هتخسريها؟

الدرجة

الجزء الأول: يا ترى أنا أنفع أعمل مشروع؟ ولا لا؟

مجموع درجات المجموعتين الأولى والثانية

تقييم النتائج... ماذا بعد الاختبار؟

٢٩	٢٥	٢٠	١٥	١٠	٥	٠
٢٩-٢٢ مستعدة إلى حد كبير		٢١-١٢ مستعدة إلى حد ما			صفر-١١ لسه شوية عشان تكوني مستعدة	

كلمي قراءة الدليل عشان تعرفي أكثر عن تصميم المشروع والمراحل اللي بيمر بيها وبعد كده تبدي الخطوات الفعلية في التأسيس.



استعدادك كويس... هتحتاجي تشتغلي على نقط معينة عشان تكوني مستعدة بشكل أفضل... حددي النقط اللي جاوبتي عليها ب(لا) وشوفي مجالات تشتغلي فيها على نفسك عشان ترفع من درجة استعدادك.. كلمي قراية الدليل عشان تفهمي أكثر عن احتياجات المشروع والخدمات اللي ممكن تستفيدي منها عشان ترفعي استعدادك.. ومجرد ما تحسي إنك استوفيتي النقط دي ممكن تبدي بالخطوة اللي بعد كده وهي عن الفكرة.

الاستعداد بالنسبة لكي مسألة وقت مش أكثر... خليكي متحمسة ومصممة واشتغلي على نفسك بالقراءة والتدريب... كلمي قراءة الدليل عشان تعرفي معلومات أكثر عن بيئة الأعمال في مصر والخدمات اللي بتتقدم للمشروعات الصغيرة.. ومن الدليل ممكن تعرفي عن مراجع تقرأها وجهات تتابعي معها الدورات التدريبية اللي بيقد موها.

زي ما الاختبار ممكن تعمله لنفسك في الدليل... ممكن تاخدي اختبار ثاني عن طريق موقع:
<http://preneur-masr.com/quiz-preneur-masr/>
أو للدخول عليه بسهولة من موبايلك قومي بمسح ال QR code الخاص به هنا:



وممكن يكون الاختبار من خلال مقابلة شخصية في أحد مقرات الجهات دي:

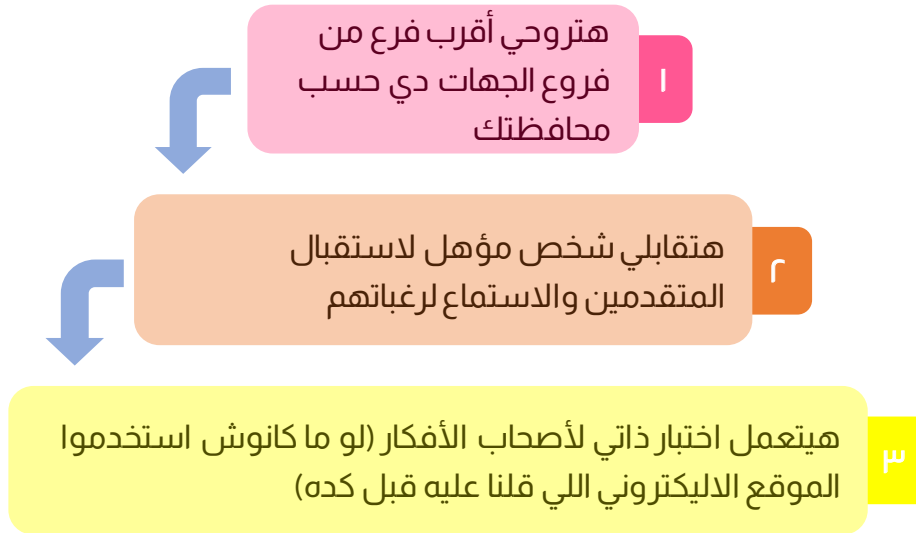


لما تلاقي هنا رابط موقع
على الانترنت تقدر
تتصفحيه عن طريق كتابة
الرابط في متصفح على
الكمبيوتر أو الموبايل، أو
هتلاقي معاه رمز إسمه
ال QR code وببشغل
عن طريق المسح بكاميرا
الموبايل (بس لازم يكون
عندك أي تطبيق QR
Scanner، تقدر تنزيله
بسهولة من على Apple
Store أو Google Play)

المجلس القومي للمرأة- مركز تنمية المهارات	مشروعك	جهاز تنمية المشروعات
وده مركز تدريبي تبع المجلس القومي للمرأة... والمجلس فروعته منتشرة في كل محافظات الجمهورية.	ودي مبادرة تبع وزارة التنمية المحلية لتنمية المشروعات الصغيرة والمتناهية الصغر.. موجودة في كل الوحدات المحلية على مستوى الجمهورية.. هتلاقي هناك حد يفيدك... وممكن كمان تروحي صناديق التنمية المحلية بالوحدات القروية.	وده اللي كان قبل كده الصندوق الاجتماعي للتنمية ومجلس التدريب الصناعي... انضموا لبعض وبقوا جهة واحدة.. فروعته لسه زي ما هي.. ممكن تروحي هناك وحد متخصص يقعد معاك ويديكي نتيجة الاختبار... الجهاز فروعته مغطيه محافظات الجمهورية كلها.

بيانات فروع الجهات الثلاثة موجودة في الجزء الرابع من الدليل.

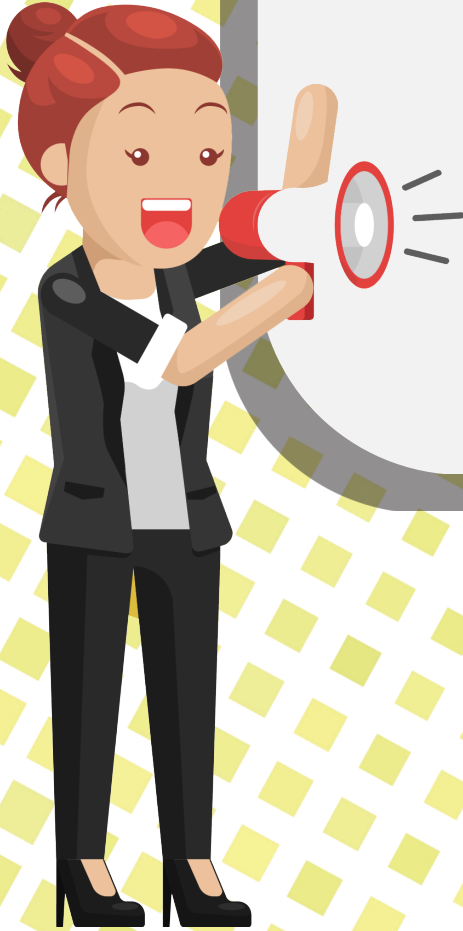
ازاي تعملي الاختبار في الجهات دي....



الجهات دي برضه ممكن تستفيدي منها عشان ترفعي من استعدادك أيًا كان مستواه... بتقدم دورات تدريبية مفيدة لمرحلة التأهيل... في دورات بتكون مخصصة للسيدات عشان تراعي المواعيد والتزاماتهم الثانية... تابعي معاهم.

المعلومات الأساسية التي لازم تعرفيها:

١. تعريف المشروعات الصغيرة والمتوسطة (تعريف البنك المركزي المصري)
٢. الفرق بين رائد الأعمال وصاحب المشروع
٣. مراحل المشروع
٤. بعض المفاهيم الأساسية





١. تعريف المشروعات المتوسطة والصغيرة ومتناهية الصغر (تعريف البنك المركزي المصري)

الجديدة (حديثه التأسيس)		القائمة		أحجام المشروعات
حجم العمالة*	رأس المال المدفوع**	حجم العمالة*	حجم الأعمال (المبيعات/الإيرادات السنوية)	
أقل من ١٠ أفراد	أقل من ٥٠ ألف جنيه	أقل من ١٠ أفراد	أقل من مليون جنيه	متناهية الصغر
أقل من ٢٠٠ فرد	من ٥٠ ألف جنيه إلى أقل من ٥ مليون جنيه للمنشآت الصناعية وأقل من ٣ مليون جنيه لغير الصناعية	أقل من ٢٠٠ فرد	من مليون جنيه إلى أقل من ٥٠ مليون جنيه	الصغيرة
	من ٥ مليون جنيه إلى ١٥ مليون جنيه للمنشآت الصناعية، ومن ٣ مليون جنيه إلى ٥ مليون جنيه لغير الصناعية		من ٥٠ مليون جنيه حتى ٢٠٠ مليون جنيه	المتوسطة

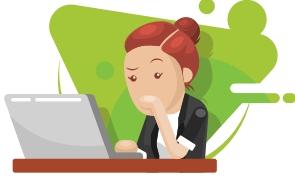
* حجم العمالة استرشادي وغير محدد لتعريف الشركة أو المنشأة.
 ** يتم استخدام رأس المال المدفوع في حالة الشركات والمنشآت الجديدة بدلاً من حجم الأعمال، وذلك لمدة عام واحد من بدء مزاولة النشاط حتى تتوفر البيانات الخاصة بحجم الأعمال، وعليه يكون هذا التصنيف مؤقت وبعد ذلك يتم تطبيق التعريف الأصلي القائم على حجم الأعمال.

٢. الفرق بين رائد أعمال وصاحب مشروع

صاحب المشروع	رائد الأعمال	
		
<ul style="list-style-type: none">• ترتبط أهدافه بظروف السوق• يتجنب المخاطر	<ul style="list-style-type: none">• الموهبة والمهارة في تحويل الأفكار إلى مشروعات ناجحة• القدرة على حسن استغلال كافة الموارد المتاحة• يقبل على المخاطرة	أهم الصفات
عوامل الإنتاج التقليدية (عمالة، رأس مال، أرض)	الفكرة	مقومات المشروع
تحقيق أرباح	نجاح الفكرة ومنها تتحقق الأرباح	الهدف الأساسي
من بطيء إلى متوسط	سريع وكبير	نمو المشروع

٣. دورة حياة المشروع

يمر المشروع بمراحل مماثلة لنمو الإنسان... من الميلاد للمراهقة للنضج ثم للشيفوخة.



النمو والتوسع

٣

بعد مرحلة التأسيس واستقرار المشروع الجديد ووضوح الرؤية في مدى نجاحه أو فشله من الطبيعي أن يزيد طموحك بالتوسع إما من خلال مستوى الإنتاج (كميته) أو بمنتج أو خدمة جديدة. مرحلة التوسع تحتاج التأكد من كفاءة النظام الإداري الداخلي للمشروع، تحديد المهام والاختصاصات للعاملين، وتحديد الاحتياجات المالية المطلوبة. عشان تقومي بالتوسع.



التأسيس وبدء النشاط

٢

هي مرحلة تحويل المشروع من فكرة إلى حقيقة، وبداية التحول لحقيقة يكون من خلال خطة عمل مفصلة للمشروع، وتحديد مصادر التمويل، وبعد كده البدء في الإجراءات القانونية اللازمة للتأسيس.



الفكرة

١

المخرج النهائي لمرحلة الفكرة هو تحديد نوع الخدمة أو المنتج التي هي يقدمه المشروع، الزبون الذي هتبيعي له، الميزة التي هي يقدمها مشروعك عن المنافسين له، ومكان الإنتاج والتوزيع، وده بيتحدد بدراسة السوق ودراسة فنية (خاصة بأسلوب إنتاج المشروع) ودراسة جدوى.

٤. بعض المفاهيم الأساسية



- **فكرة المشروع:** نوع السلعة أو الخدمة، العميل المستهدف، فكرتك بتضيف إيه للسوق تخلي العميل يجيلك، كيف سيعلم العميل بما تقدمه من سلع وخدمات.
- **تحليل للسوق:** لتقييم مدى القدرة على النجاح في هذا السوق، والتعرف على المنافسين، والتعرف على نقاط القوة والضعف والفرص والتحديات لفكرتك مقارنة بالمنافسين.. شوفي نماذج دراسات سوق على:

preneur-masr.com/فجوة-في-السوق

خطة العمل



بعد التأكد من جدوى المشروع اقتصاديا، تأتي خطة العمل كمرحلة لاحقة متضمنة كافة التفاصيل اللازمة لبدء النشاط وتشمل الإيرادات أو المبيعات المتوقعة، واحتياجات التشغيل والعمالة والتجهيزات ... والمكسب المتوقع.. نماذج خطة العمل ممكن تلاقها على:

preneur-masr.com/how-to-write-a-business-plan

الشكل القانوني للمنشأة

تتنوع الأشكال وفقا للغرض من إقامة المنشأة والقدرة المالية لصاحب المشروع، فتكون منشأة فردية، أو شركة شخص واحد.. أو شركة أشخاص (تضامن، توصية بسيطة)، أو شركة أموال (ذات المسؤولية المحدودة، المساهمة، التوصية بالأسهم).

دراسة الجدوى

دراسة أولية تسبق التأسيس الفعلي للمشروع، وهي تشتمل على كافة المعلومات الخاصة به للتأكد من مدى نجاحه على أرض الواقع من عدمه.

التمويل

حاجة شكلها معقد لكن في الواقع سهلة جدا. ببساطة التمويل يعني الفلوس اللي هتدفع في المشروع اللي هتعمليه.. التمويل ده بيختلف على حسب المرحلة اللي مشروعك وصلها.

٢. أو لو فكرتك جديدة ومختلفة

١. لو فكرتك تقليدية أو عايزة تتعلمي حرفة

١. لو فكرتك تقليدية أو عايزة تتعلمي حرفة بس معايش فلوس كفاية عشان تحولها لمشروع.. فيه كذا طريق:

أ. منهم إنك تاخدي قرض من البنك من خلال «مشروعك» و«جهاز تنمية المشروعات الصغيرة والمتوسطة» أو ممكن من جمعية أو شركة تمويل متناهي الصغر لو انتي مشروع متناهي الصغر، يعني تستلفي منهم، واللى حتستلفيه حترديه تاني وعليه فايدة بحسب الاتفاق بالإضافة لأقساط القرض.

ب. لو مش عايزة السلف وعايزة مثلا تشتري مكنة وتشغلي عليها، فيه وسيلة تانية وهي إنك تأجريها، ولو عجبك يكون من حقلك تشتريها وتمن الإيجار يتخضم من التمن الأصلي للمكنة، وده اسمه «التأجير التمويلي».

٢. لو فكرتك جديدة ومختلفة بس معايش فلوس كفاية عشان تحويلها لمشروع، فبالإضافة لطرق التمويل اللي اتكلمنا فيها، برضه فيه كذا طريق:

أ. لو لسه بتفكري وبتطوري الفكرة، يبقى التمويل من **المُمول الملاك (Angel Investor)**... يعني حد مؤمن بفكرتك سواء من أهلك أو أصدقائك أو أسماء معروفة في السوق (حنقولك عليهم بعد شوية).

ب. بعد الفكرة ما تتكون والمنتج يظهر للنور... هنا بييجي دور **رأس المال المخاطر (Venture Capital)** في توصيل منتجك للسوق... وده زي ما اسمه بيقول: حد داخل مشروعك وهو واطد مخاطرة إنه مش مضمون ينجح... بس بشرط يكون منتجك ده ليه فرص نمو كبيرة تخلي رأس المال المخاطر يؤمن بيه ويساعده.

ج. بعد المرحلة دي بييجي دور **البنوك**: إنك تاخدي قرض لمشروع واضح ووقف بشكل كبير على رجليه وتقدري تاخدي له تمويل.

طبيعي إنك هيبقى ليكي تعاملات تجارية، وبالتالي هيكون ليكي مستحقات عند عملاء ليكي ودي طبيعة التعامل في التجارة بتكون بالتحصيل الأجل... يعني ممكن تبيعي لحد أو جهة ويكون معاد السداد بعد التسليم... بس في نفس الوقت هيبقى عليك التزامات زي مثلا إنك تشتري مواد خام، أو تدفعي مرتبات، أو تسددي أقساط، وممكن ما ييقاش معاك سيولة تعطي الالتزامات دي... في الحالة دي، **التخصيم** هيكون مفيد ليكي. **التخصيم** هو إنك تروحي لشركة التخصيم تقولي لها إنك عندك فلوس مستحقة عند جهة أو شخص معين، فالشركة تدفع المبلغ المستحق لكي ناقص جزء بسيط...ولما بييجي ميعاد الاستحقاق الأصلي.. الشركة هي اللي هتروح وتأخذ المبلغ كله ليها.

التأمين ... وأهميته

مش لازم ننسى واحنا بنبتدى مشروع موضوع التأمين ... علشان الحماية من المخاطر - لاقدر الله. تبقى مشكلة لو تعرض المشروع للسرقه أو الحريق أو وسيلة النقل لحادث أو غيرها من المخاطر ... علشان كدة ممكن نعمل وثيقة تأمين على الأجهزة والمعدات بتاعة المشروع والبضاعة والمخزون ... ودة بيكون من خلال شركة تأمين ... والحصول على وثيقة تأمين فيها كل الشروط ... فى حالة حدوث الخطر اللي بنأمن منه، التعويض اللي حتدفعه شركة التأمين حيساعد أن المشروع يكمل ... وإلا حتبقى مشكلة كبيرة لصاحب المشروع. كمان التأمين على حياة صاحب المشروع مهم ، بالذات لو حاصل على قرض أو تمويل، علشان لو توفى لا قدر الله أو أصيب بعجز عن العمل ، التعويض اللي حتدفعه شركة التأمين يساعد فى سداد المديونية ... مصر فيها حالياً أكثر من ٣٥ شركة تأمين، منها شركات تأمين ممتلكات ومنها شركات تأمين على الحياة، ولهم فروع فى جميع المحافظات.

حاضنات الأعمال

دي برامج للمشروعات الناشئة بتقدم خدمات متنوعة للمشروع علشان تساعدو يطور فكرته ويقف على رجليه ويقدر يشتغل بشكل ناجح...والخدمات بتتنوع بين خدمات مالية وغير مالية ودي اللي هنشرها دلوقتي.

مسرعات الأعمال

هي كيان اقتصادي بيستثمر في مشروعات لها قدرة على النمو السريع في المستقبل، فبتقدم تمويل وخبرات مختلفة...وهي شبه الحاضنات بس الفرق إن المسرعات بتدور على الربح وبتأخذ نسبة من المشروع.

التدريب

بتكون مجموعة من المحاضرات عن موضوعات معينة، بيقدمها متخصص ... الموضوعات ممكن تكون عامة أي صاحب مشروع يتقدم لها وممكن تكون لقطاعات بعينها.. في برامج تدريب ممكن يكون في ورش عملية... يعني بتبقى مش مجرد محاضرات وكلام نظري... بس في النهاية هي بتبقى لفترة محددة وبتنتهي.

الإرشاد

على عكس التدريب في المدة... بتكون فترة طويلة شوية ممكن تبقى سنة أو اتنين... على حسب... بيقدم المرشد ليكي حلول لمشاكلك إنتي... مش بيقدم محتوى عام.

الاستشارات

دي بتكون إجابة على أسئلة خاصة بيكي أو بمشروعك بشكل شخصي بس لمرّة أو لعدد مرات محدد، غير الإرشاد اللي بيكون لمدة طويلة.

مساحات العمل المشتركة

ببقى أماكن مقسمة لمكاتب صغيرة، كل مكتب بيكون عبارة عن مشروع مستقل، تقدري تأجريها فيها لفترات صغيرة أو طويلة على حسب الاتفاق، عشان تشتغلي فيها أو تخليها مقر للمشروع... ممكن تقابلي فيها العملاء أو الموردين براحتك... ده بيفيد جدا لو إنتي مش معاكي مبلغ يكفي أنك تشتري أو تأجري وتجهزي مقر للمشروع... بس خدي بالك ده مش زي المعارض... دي مكاتب... عشان كده ده مناسب للي شغلهم مرتبط بمكاتب أكثر واتصالات غير مباشرة مع العملاء... إنما المشروعات التجارية ممكن ما يكونش ده أنسب حل ليها.

فعاليات وأحداث

دي بتكون إما معارض سواء عشان تعرضي منتجاتك أو عشان تشوفي المواد الخام، ممكن تكون مؤتمرات أو لقاءات تتعرفي فيها على الناس اللي بتشتغل في نفس المجال أو مجالات تانية تفيدك... بتقدري فيها نكتسبي معارف جديدة... وتعرفي فرص تسويق جديدة.

خريطة الدليل

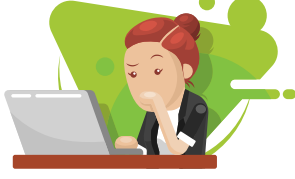


الجزء الثاني

كل مرحلة يمر بيها المشروع والخدمات المرتبطة بيها وتلاقيها فين



احتياجاتك حسب مراحل المشروع



النمو والتوسع

٣

- خطة عمل التوسع
- التمويل
- توجيه فني
- تشبيك وفاعليات



التأسيس وبدء النشاط

٢

- خطة العمل
- التمويل
- الإجراءات القانونية
- والتراخيص
- شراء الخامات
- تعيين العمال
- والموظفين
- التسويق
- والتعامل مع الجهات
- الرقابية

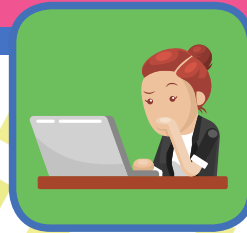


الفكرة

١

- توليد الفكرة
- دراسة السوق
- التوجيه الفني والتدريب
- دراسة الجدوى

١. مرحلة الفكرة وتطويرها

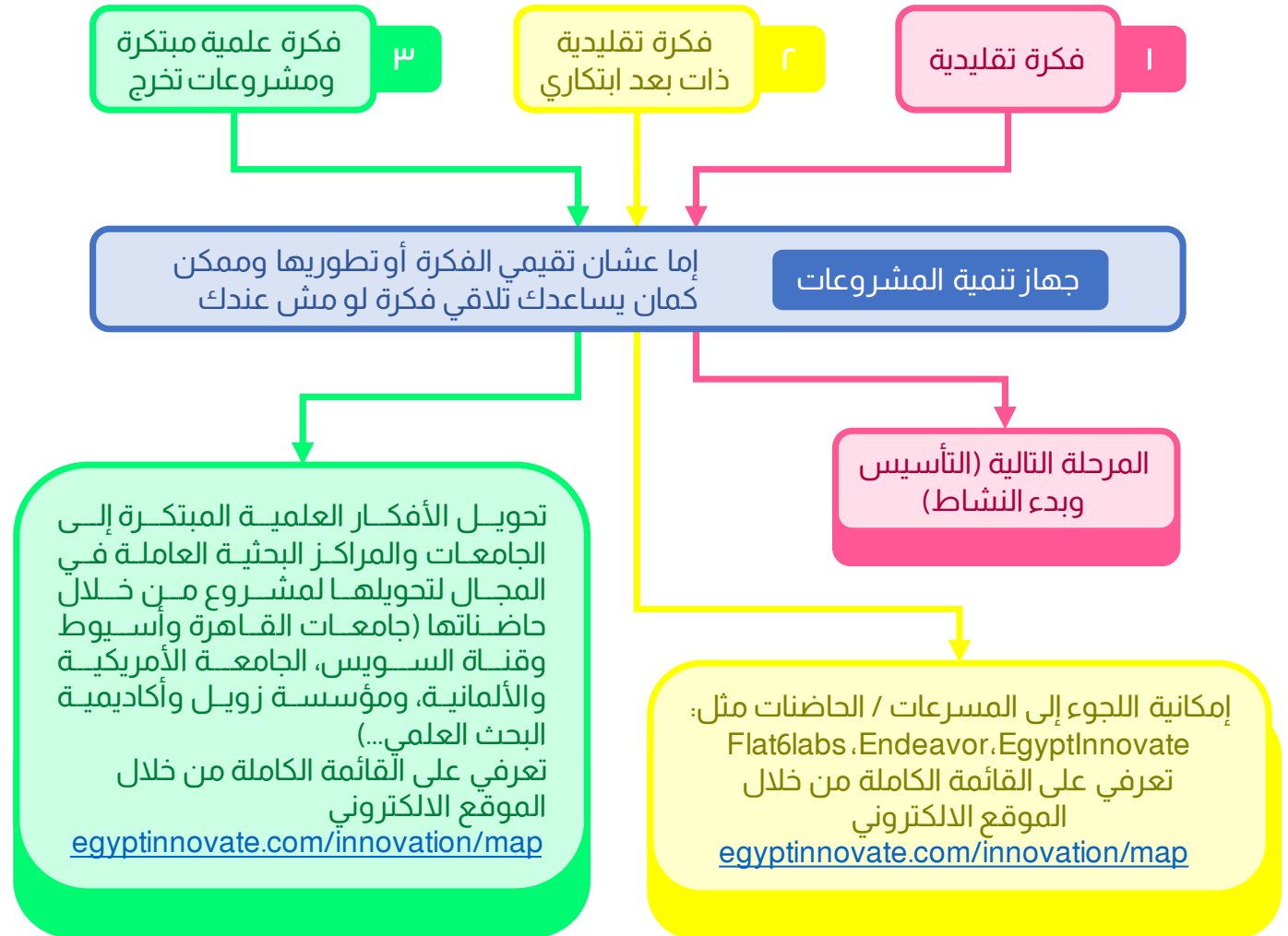


احتياجات مرحلة «الفكرة»



الخدمات ذات العلاقة ومقدميها

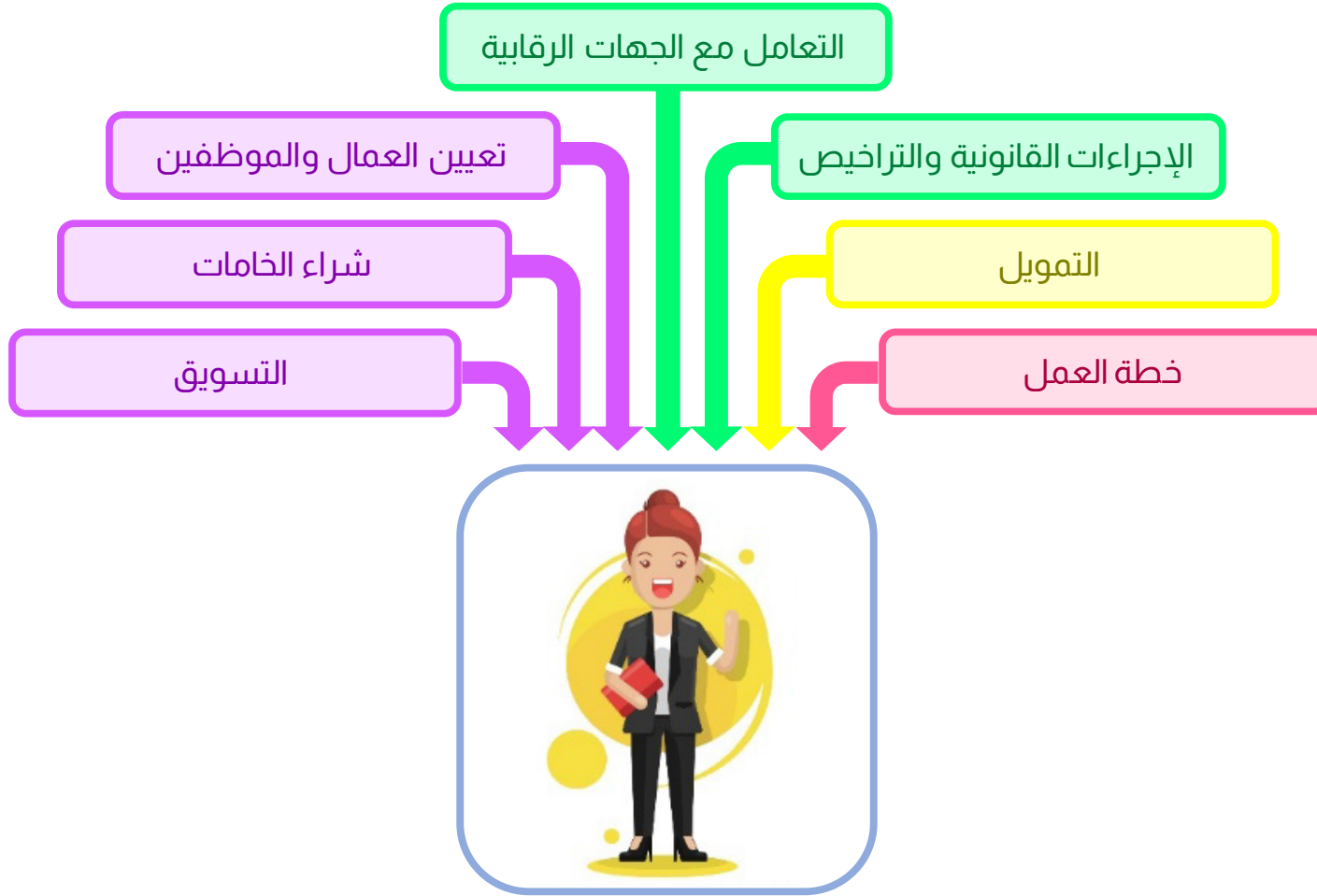
الخدمات المتاحة لمرحلة الفكرة تختلف بحسب إذا كانت الفكرة تقليدية أو لها بعد ابتكاري.



٢. مرحلة التأسيس وبدء النشاط



احتياجات مرحلة «التأسيس وبدء النشاط»



الخدمات ذات العلاقة ومقدميها

الدعم الفني (شراء خامات، تعيين، تسويق)	الإجراءات القانونية والتراخيص (+) التعامل مع الجهات الرقابية	التمويل	خطة العمل	
✓	✓	✓	✓	جهاز تنمية المشروعات
		✓	✓	«مشروعك»
		✓		البنوك ومؤسسات التمويل للمشروعات متناهية الصغر
✓			✓	مراكز تدريب
	✓			الشباك الواحد
✓		✓	✓	الحاضنات
✓		✓	✓	المستثمرون الملائكة
مقر				مساحات العمل المشتركة
✓		✓	✓	شركات رأس المال المخاطر
✓	✓			اتحادات أصحاب الأعمال النوعية (مثل اتحاد الصناعات)
		✓		شركات التأجير التمويلي والتمويل العقاري

الجزء الثاني: كل مرحلة يمر بها المشروع والخدمات المرتبطة بيها وتلقيها فين

٣. مرحلة النمو والتوسع



احتياجات مرحلة «النمو والتوسع»



الخدمات ذات العلاقة ومقدميها

تشبيك وفعاليات	توجيه فني	التمويل	خطة عمل التوسع	
✓	✓	✓	✓	جهاز تنمية المشروعات، مركز تنمية مهارات المرأة
	✓		✓	مراكز التدريب
		✓		البنوك ومؤسسات التمويل للمشروعات متناهية الصغر
✓		✓	✓	رأس المال المخاطر
✓	✓	✓	✓	المسرعات
✓			✓	اتحادات أصحاب الأعمال والغرف التجارية المتخصصة
✓		✓		جمعيات رجال / سيدات الأعمال
		✓		شركات التخصيم، وشركات التأجير التمويلي وشركات التمويل العقاري

خريطة الجهات التي يمكن تساعِدك حسب مقدم الخدمة، ونوع الخدمة والقطاع التي بتشتغلي فيه



١. خريطة خدمات الأعمال بحسب مقدم الخدمة (مين بيقدمها)

جامعات / مؤسسات تعليمية

- كلية الاقتصاد - جامعة القاهرة
- الجامعة الأمريكية بالقاهرة
- الجامعة البريطانية في مصر
- جامعة أسيوط
- جامعة السويس
- جامعة دمياط
- جامعة الأزهر - قنا
- معهد بحوث الالكترونيات

جهات حكومية

- جهاز المشروعات الصغيرة
- الوزارات أو جهات تابعة لها (الاتصالات، الزراعة، التنمية المحلية، التضامن، الاستثمار)
- المجلس القومي للمرأة (مركز تنمية المهارات)
- اتحادات أصحاب الأعمال ذات العضوية الإلزامية بحكم القانون (اتحاد الغرف التجارية - اتحاد الصناعات المصري)
- البنوك

قطاع خاص

- شركات (التمويل متناهي الصغر / الشركات المتخصصة Vodafone ventures)
- البنوك
- مساحات عمل مشتركة
- شركات التأجير التمويلي (شركة الصعيد للتأجير التمويلي)

منظمات المجتمع المدني

- جمعيات رجال / سيدات الأعمال
- جمعيات خيرية (مصر الخير على سبيل المثال)



أغلب الجهات دي هتلاقي فيها برامج مخصصة للمرأة ... تابعي معاهم!

٢. خريطة خدمات الأعمال بحسب الاستهداف (ببقدمها لمين)



٣. خدمات للنساء فقط

اسم البرنامج	الجهة	طبيعة الخدمة المقدمة	شروط الالتحاق للمستفيدات	النطاق الجغرافي
معارض	مركز تنمية المهارات - المجلس القومي للرأة تليفونات: /٠٢٢٣٤٩٠٠٦٣ /٠٢٢٣٤٩٠٠٦٤ ٠٢٢٣٤٩٠٠٦٥ داخلي: ١٧٣/١٦١/١٦٢	تسويق المنتجات المتميزة للسيدات صاحبات الحرف وفتح قنوات بيع جديدة من خلال المشاركة في المعارض والبازارات والسوق الحرة بمطار القاهرة	<ul style="list-style-type: none"> • ملائمة المنتجات لاحتياجات السوق • جودة عالية • أن تكون مصنوعة بأيدي السيدات أو بمشاركتهن 	القاهرة ويتم التواصل مع صاحبات الحرف في باقي المحافظات لإرسالها للقاهرة
برنامج مضي صاحبات المشاريع قدما		مجموعة تدريبات هدفها تشجيع النساء في تأسيس مشروع صغير أو مساعدة النساء التي لديها مشاريع صغيرة ... يتناول التدريب الاحتياجات العملية لصاحبات المشاريع، وشرح كيفية الحصول على الدعم المناسب من المجموعات والشبكات والمؤسسات المعنية	جميع محافظات الجمهورية	
أدها وأدود		<ul style="list-style-type: none"> • إرشاد صاحبات الحرف اليدوية نحو متطلبات السوق • تطوير المنتجات من ناحية الشكل والخامات • الحفاظ على الهوية المصرية • فتح قنوات تسويقية للحرف المتميزة 	أن تمتلك السيدة/ الفتاه حرفة وترغب في تطويرها	أسوان وشمال سيناء ودمياط على أن يتم التوسع في باقي المحافظات

اسم البرنامج	الجهة	طبيعة الخدمة المقدمة	شروط الالتحاق للمستفيدات	النطاق الجغرافي
برنامج دعم سيدات الأعمال	جهاز تنمية المشروعات الصغيرة والمتوسطة (الصندوق الاجتماعي سابقاً)	<ul style="list-style-type: none"> • تيسير حصول سيدات الأعمال علي خدمات استشارية لتنمية مشروعاتهم • تدريبات لرفع كفاءات ومهارات سيدات الأعمال. • خدمات إرشاد وتوجيه Mentoring • لقاءات تشبيك 	<p>للتأهل للمساعدة. يتوجب على الشركات أن تتوافق مع المعايير التالية:</p> <p>الحجم: الشركات التي يعمل بها أقل من ٢٥٠ موظف.</p> <p>الملكية: الشركات الخاصة المملوكة لمواطنين محليين.</p> <p>عمر الشركة: غالباً شركات لها تواجد بالسوق منذ أكثر من عامين</p> <p>القطاعات: شركات في مختلف قطاعات العمل والصناعة في المناطق التي يعمل بها البنك.</p> <p>النزاهة: لا ينطبق على التعامل مع الشركات التي لديها أي نزاعات قانونية جارية أو سابقة والتي يمكن أن تؤثر على تنفيذ المشروع.</p>	القاهرة - القاهرة الكبرى - الصعيد - الدلتا - مدن القناة
برنامج التنمية الزراعية المستدامة	مبادرة النداء	<ul style="list-style-type: none"> • تأسيس وتشغيل نموذج محسن لإنتاج وتسويق تربية النحل وإنتاج العسل • تأسيس وإشغال نموذج محسن لإنتاج وتسويق العسل الأسود • تأسيس واستدامة مشروع التربية الآمنة للماعز • سلاسل القيمة وشبكة التربية الآمنة للدواجن • ترابط عمليات تصنيع الألبان وإعادة تدوير المخلفات الزراعية • السلسلة الخاصة بالمزارع السمكية المتكاملة • نموذج للتقنيات الموفرة للمياه (الصوبة الزراعية) من خلال المدارس الحقلية للمزارعين • مشروع ريادي لإعادة تدوير المخلفات الزراعية: استخلاص وتصنيع ألياف الموز 	<p>رقم التليفون: (٠٩٦) ٥١٣٣٣٥٧٤</p>	محافظة قنا
تنمية المشروعات المتوسطة والصغيرة والمتناهية الصغر		<ul style="list-style-type: none"> • تدريب حرفي على نموذج «قرية واحدة .. منتج واحد» • تدريب على ريادة الأعمال 		

خريطة الدليل

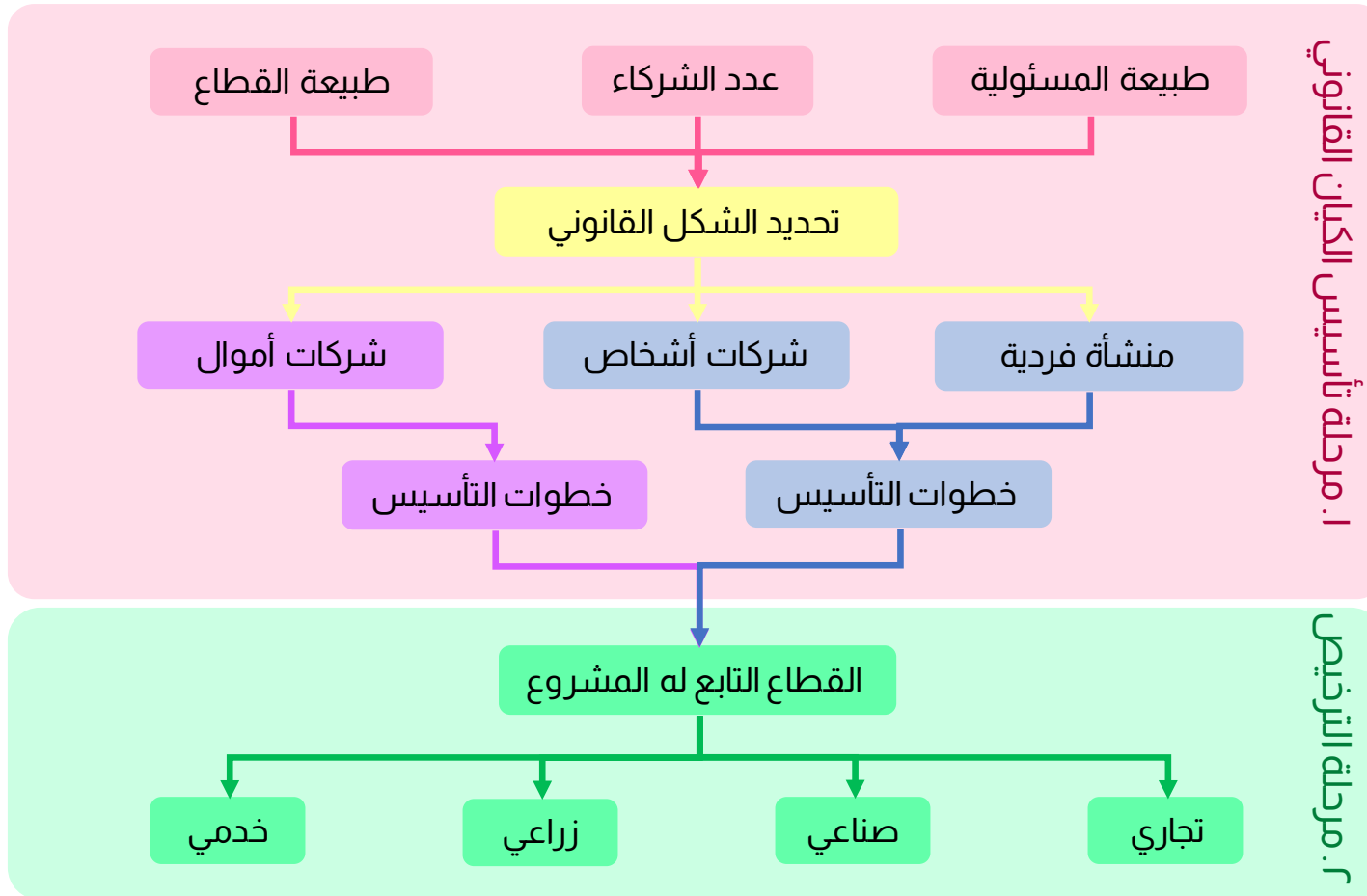


الجزء الثالث

نشأة المشروع



مراحل نشأة المشروع



يعني إيه الكلام ده؟

نشأة أي مشروع بتكون من مرحلتين:

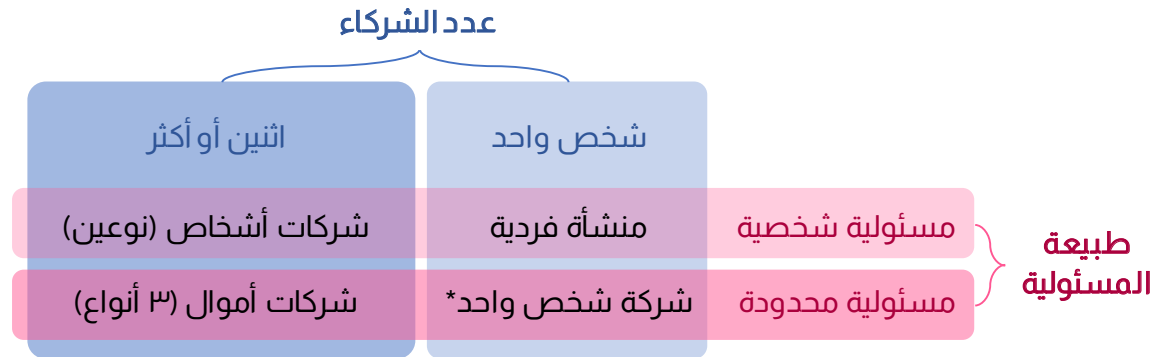
١. **مرحلة تأسيس الكيان القانوني:** كأنك بتخلقي وجود لمشروعك.. زي شهادة ميلاد كده
٢. **مرحلة الترخيص:** وده معناه التأكد من إن المشروع مستوفي الشروط ويقدر يشتغل

الأشكال القانونية المختلفة لتأسيس المشروع

لما تقرر تأسيس مشروع خاص بيكي... لازم تبقي عارفة إن في أشكال قانونية مختلفة للتأسيس بتختاري منها الأول... الشكل اللي تختاريه بيحدد:

- الجهات اللي هتتروحي تتعامل معاها في الإجراءات
- الطريقة اللي هتفصل بيها بين فلوسك الخاصة وبين فلوس المشروع
- أشكال التمويل اللي ممكن تأخديها وأهمها التعامل مع البورصة مثلا

الجدول ده بيبين إن في ٤ مجموعات من الأشكال القانونية... بتتقسم حسب **عدد الشركاء** مرة وحسب **طبيعة المسؤولية** مرة أخرى:



* هتحتاجي تسألني عن إجراءات إنشاء شركة الشخص الواحد لأنه نظام جديد ولسه بتطور إجراءاته.

مراحل نشأة المشروع

فيه ٣ معايير ممكن تساعدك تختاري:

١ انتي لوحيدك ولا معاكي شركاء

لو إنتي لوحيدك ومفیش شركاء هتأسسي إما منشأة فردية أو شركة شخص واحد لأنك الوحيدة المتحكمة في أمور المشروع

أما لو معاكي شركاء، يبقى المفروض تختاري نوع شركة من شركات الأشخاص أو شركات الأموال. نوع الشركة هيحدد مين المسئول عن الإدارة وكل واحد هيكون شريك بيه أو بكام...الفرق ما بين كل نوع في نفس الحالة هتوضحه النقطة اللي جاية

٢ طبيعة الملكية والمسئولية والمبالغ اللي انتي عايزة تحليها المشروع

سواء لوحيدك أو معاكي شركاء، في شكل قانوني يفصل بين فلوس المشروع وفلوسك الخاصة وفي أشكال تانية بتخلي مفیش فرق... ودي النقطة اللي بتفصل في تسديد الديون... وهو ده المقصود بـ "طبيعة المسئولية". المسئولية في تكوين المشروعات نوعين:

أ. مسئولية شخصية أو تضامنية، يعني مفیش فرق بين فلوسك الشخصية وفلوس المشروع، فلو لا قدر الله حصل وأنه مكنش لكي القدرة على سداد أي التزام من التزاماتك.. إنتي هتكوني مطالبة تسديدها من مالك الخاص بغض النظر عن اللي صارفاه في المشروع... وده الوضع في معظم حالات شركات الأشخاص... أو بمعني أدق في الشريك المتضامن... وفي حالة المنشآت الفردية

ب. مسئولية محدودة: وده معناه إن فلوسك غير فلوس المشروع، ففي حالة العجز عن سداد الديون... محدش يقدر يقولك تسددي من مالك الخاص... وده الوضع بالنسبة لمعظم شركات الأموال أو بمعنى أدق نوع الشريك المساهم... وكمان بقى ده الوضع في حالة شركة الشخص الواحد اللي طلغ بيها قانون جديد قريب على الرغم أنه الأمر ممكن يظهر أنه البديهي أنه الناس تلجأ لشركات الأموال... أو نمط الشريك اللي له مسؤولية محدودة.. بس شركات الأموال بيكون ليها اشتراطات ممكن ما تكونش كافية لمشروعك في بدايته... غير كده الشريك اللي مسؤوليته محدودة في الفلوس بتكون سلطته محدودة في الإدارة... فالمفاضلة بتكون بين السلطة في الإدارة والمسئولية في رأس المال. إعرفي أكثر عن أنواع الشركات، متطلباتها، نظام الإدارة الخاص بيها في الجدول اللي جاي

٣ طبيعة القطاع نفسه والطريقة اللي هتجبي المشروع يكبر بيها

في أنواع من الأشكال القانونية بتكون أنسب في حالة الطموح بالتوسع والاستمرار بعيد عن الاعتبارات الشخصية زي شركة الشخص الواحد أو شركات الأموال، وده لقدرتها على إيجاد حلول تمويلية متنوعة زي بورصة النيل مثلاً... بس ممكن يكون شكل شركة الأموال أكبر من الإمكانيات الحالية.. فده ممكن يحصل بعد ما المشروع يقف على رجليه ويكبر

ممكن تلجأ لمحامى أو مكتب استشارات قانونية يساعدك تختاري النوع الأمثل للمشروع... وأياً كان اختيارك لنوع الشكل القانوني.. انتي ممكن تغيريه في أي وقت.

الفرق بين أنواع الشركات (شركيين أو أكثر)

طبيعة المسؤولية في الأموال	نوع الشركاء	عدد الشركاء		
كلهم مسئولين مسؤولية شخصية وتضامنية، وبيئكتب أساميهم في السجل التجاري والبطاقة الضريبية	شركاء متضامنين	من ٢ حتى ٥٠	شركة تضامن	شركات أشخاص
الشركاء المتضامنين مسئوليتهم زي الشركاء في شركة التضامن، أما الشركاء الموصون فذول مسئوليتهم في الأموال على قد حصصهم في الشركة	شركاء متضامنين وشركاء موصون	من ٢ حتى ٥٠	شركة توصية بسيطة	
مسئولية محدودة	شركاء موصون	من ٢ حتى ٥٠	شركة ذات مسؤولية محدودة	شركات أموال
الشركاء المتضامنين مسئوليتهم زي الشركاء في شركة التضامن، أما الشركاء الموصون فذول مسئوليتهم في الأموال على قد حصصهم في الشركة	شركاء متضامنين وشركاء موصون		شركة توصية بالأسهم	
مسئولية محدودة	شركاء مساهمين	على الأقل ٣	شركة مساهمة	

تداول (نقل أو بيع) الحصص	طريقة الإدارة	اشتراطات
مش من حق شريك أنه يسحب الشركة أو يبيع حصته إلا بعد موافقة كل الشركاء	يمكن الشركاء يوكلوا حد أو أكثر بينهم بالإدارة، ممكن كلهم يشتركوا في الإدارة وممكن يجيبوا مدير من بره حسب الاتفاق	ما ينفعش موظف حكومي، أو محامي، أو محاسب يكون شريك في شركة زي دي
الشريك المتضامن مش من حقه التخلي عن حصته إلا بموافقة الشركاء المتضامين كلهم	الإدارة من حق الشركاء المتضامين فقط	ما ينفعش موظف حكومي، أو محامي، أو محاسب يكون شريك في شركة زي دي
يخضع تداول الحصص لقيود معينة من ضمنها إمكانية استرداد هذه الحصة للشركاء، ممكن تنتقل من شخص لورثته، بس لا يجوز إصدار أسهم أو سندات	مجلس إدارة منتخب من المساهمين الذي تعبر عنهم الجمعية العمومية	ما ينفعش موظف حكومي، أو محامي، أو محاسب يكون شريك في شركة زي دي
حصص الشركاء الموصين قابلة للتداول في صورة أسهم في البورصة حصص المتضامين زي في شركة التضامن	الإدارة من حق الشركاء المتضامين فقط	ما ينفعش موظف حكومي، أو محامي، أو محاسب يكون شريك في شركة زي دي
يتم تداول الأسهم والسندات في البورصة	مجلس إدارة منتخب من المساهمين الذي تعبر عنهم الجمعية العمومية	حد أدنى لرأس المال ٢٥٠٠٠٠ جنيه يتم دفع ١٠٪ عند التأسيس، توصل ٢٥٪ خلال الثلاثة أشهر الأولى من التأسيس ويكون رأس المال كله تم وضعه قبل ٥ سنين

أ. الخطوات القانونية لتأسيس المشروع



الخطوات القانونية لتأسيس المشروع

- خطوات تأسيس المشروع يختلف حسب الشكل القانوني.
- بعد انتهاء خطوات التأسيس تبدأ مرحلة التراخيص.
- ممكن توكلي محامي يقوم بالإجراءات دي بالنيابة عن أو تقومي بيها بنفسك.

أولاً: التأسيس بنظام المنشأة الفردية وشركات الأشخاص

الخطوات اللازمة لإنشاء مشروع بنظام المنشأة الفردية وشركات الأشخاص وفقاً لقانون التجارة الصادر في عام ١٨٨٣

الأماكن التي هتتعامل معها

الشهر العقاري
مكتب محاماة
القلم التجاري بالمحكمة اللي
المشروع في نطاقها
الغرفة التجارية
مكتب الضرائب
هيئة التأمينات الاجتماعية
هيئات التراخيص القطاعية +
وحدة الإدارة المحلية
بالمحافظة في بعض الحالات

١. كتابة عقد المنشأة وملخص العقد

٢. مراجعة وختم العقد

٣. تسجيل العقد

٤. نشر العقد

٥. ترخيص مزاولة نشاط تجاري

٦. استخراج البطاقة الضريبية

٧. فتح ملف تأميني للمنشأة وللعاملين

التصاريح الخاصة بكل قطاع وتصاريح الوحدات المحلية



١. كتابة عقد المنشأة وملخص العقد

الإلزام	الجهة المختصة
كل القطاعات والأحجام	مكتب محاماة
الأوراق المطلوبة	
<ul style="list-style-type: none">• بطاقة الرقم القومي أو جواز السفر للمؤسس أو الشركاء• التوكيل الذي يصدره المؤسس للمحامي• سند حيازة المكان مثبت التاريخ	
ملاحظات	
<ul style="list-style-type: none">• يجب أن تكون بطاقات الرقم القومي سارية للمؤسس (أو الشركاء) وأيضا للوكيل عنه(م).• التوكيل الذي يصدره المؤسس (الشركاء) للمحامي للقيام بالإجراءات هو توكيل رسمي في القضايا، مع الأخذ في الاعتبار أنه إذا زاد رأس مال المنشأة عن ٢٠٠٠٠ جنيه مصري يجب أن يوقع على العقد محام مقبول بالمرافعة أمام المحاكم الابتدائية. يجب أن يتضمن العقد البنود الآتية: الاسم التجاري، اسم المؤسس وصفته، الغرض من التأسيس، رأس المال، والمقر.• المسئول عن إجراء أثبات التاريخ على عقد الايجار لمقر المنشأة هو صاحب المنشأة ويقوم بهذا الإجراء أمام الشهر العقاري التابع له عنوان هذا المقر.	

٢. مراجعة وختم العقد

الإلزام	الجهة المختصة
كل القطاعات والأحجام	السجل التجاري
الأوراق المطلوبة	
<ul style="list-style-type: none">• أصل العقد• أصل ملخص العقد• تصديق نقابة المحامين على توقيع المحامي• صورة التوكيل من المؤسس• صورة إثبات شخصية المؤسس• سند حيازة المكان مثبت التاريخ	
ملاحظات	

٣. تسجيل العقد

الإلزام	الجهة المختصة
كل القطاعات والأحجام	القلم التجاري بالمحكمة التي تقع بدائرتها الشركة
الأوراق المطلوبة	
<ul style="list-style-type: none">• أصل العقد بتاريخ التسجيل بدمغة على كل ورقة• أصل ملخص العقد بدمغة على كل ورقة	
ملاحظات	
<ul style="list-style-type: none">• يقوم الموظف المختص بالتأشير برسم التسجيل المستحق وبعد مراجعته وسداده بخزينة المحكمة يقدم أصل الملخص وصورة منها لقلم المحضرين لإجراء لصق الصورة على إعلانات المحكمة وتحرير محضر بذلك على أصل الملخص وقيده بدفتر القلم وتسليمه لصاحب الشأن بتوقيعه في الدفتر المذكور.	

٤. نشر العقد

الإلزام	الجهة المختصة
كل القطاعات والأدجام	جريدة يومية للإعلانات القضائية
	الأوراق المطلوبة
	ملاحظات

٥. ترخيص مزاولة نشاط تجاري والقييد في السجل

الجهة المختصة	الإلزام
الغرفة التجارية	كافة الأنشطة والأحجام
الأوراق المطلوبة	
<ul style="list-style-type: none">• بطاقة رقم قومي• سند حيازة موقع ممارسة النشاط مثبت التاريخ• توكيل لوكيل التأسيس في حالة وجود وكالة	
ملاحظات	
<ul style="list-style-type: none">• يجب أن تكون بطاقة الرقم القومي سارية.• الغرف التجارية ومكاتب السجل التجاري ومأموريات الضرائب ومكاتب الشهر العقاري والتوثيق يتم اللجوء إليها بحسب الموقع الجغرافي للنشاط التجاري.• التوكيل الذي يصدره مالك المنشأة للمحامي للقيام بالإجراءات هو توكيل رسمي في القضايا، كما يجوز لمالك المنشأة القيام بهذه الإجراءات بنفسه.	

٦. استخراج البطاقة الضريبية

الإلزام	الجهة المختصة
كافة الأنشطة والأحجام	مكتب الضرائب
الأوراق المطلوبة	
<ul style="list-style-type: none">• مستخرج رسمي من السجل التجاري• بطاقة رقم قومي• سند حيازة موقع ممارسة النشاط مثبت التاريخ• ترخيص مزاولة نشاط تجاري من الغرفة التجارية المختصة• توكيل في حالة وجود توكيل	
ملاحظات	

التسجيل لدى ضريبة القيمة المضافة

- عندما تبلغ مبيعات المشروع خمسمائة ألف جنيه مصري

٧. فتح ملف تأميني للمنشأة وللعاملين

الإلزام	الجهة المختصة
كافة المشروعات التي تستخدم عاملين مقابل أجور	مكتب الهيئة القومية للتأمينات الاجتماعية
الأوراق المطلوبة	
<ul style="list-style-type: none">• مستخرج رسمي من السجل التجاري• البطاقة الضريبية• سند حيازة موقع ممارسة النشاط مثبت التاريخ• نموذج ٢ تأمينات• عدد ٣ نموذج توقيع للمدير المسئول	
ملاحظات	

ثانيا: التأسيس بنظام شركات الأموال

الخطوات اللازمة لإنشاء مشروع بنظام شركات الأموال وفقا لقانون الشركات ١٥٩ لسنة ١٩٨١

الأماكن التي هتتعامل معها

الهيئة العامة للاستثمار
بنك مرخص له بتلقي الاككتاب
الشهر العقاري
مكتب محاماة
القلم التجاري بالمحكمة التي
المشروع في نطاقها
الغرفة التجارية
مكتب الضرائب
هيئة التأمينات الاجتماعية
هيئات التراخيص القطاعية +
وحدة الإدارة المحلية
بالمحافظة في بعض الحالات

١. الحصول على شهادة عدم التباس اسم

٢. استيفاء نموذج عقد التأسيس

٣. الحصول على شهادة إيداع بنكي لرأسمال
الشركة طبقا لشكل الشركة القانوني

٤. التأسيس

٥. شهادة مزاولة التجارة

٦. القيد في السجل التجاري

٧. نشر نظام الشركة

٨. دفع رسوم إصدار الأسهم

٩. فتح ملف ضريبي

١٠. فتح ملف تأميني للمنشأة وللعاملين

التصاريح الخاصة بكل قطاع وتصاريح الوحدات المحلية



١. الحصول على شهادة عدم التباس اسم

الإلزام	الجهة المختصة
كل القطاعات والأحجام	السجل التجاري - الهيئة العامة للاستثمار
الأوراق المطلوبة	
• طلب استخراج شهادة عدم التباس اسم تجاري	
ملاحظات	
• يمكن استخراج شهادة عدم التباس الاسم التجاري الكترونياً من خلال الدخول على موقع الهيئة العامة للاستثمار، حيث يتم فتح حساب جديد باسم المستخدم ثم الدخول على خدمات ما قبل التأسيس ثم شهادة عدم التباس. ويتيح التسجيل الإلكتروني متابعة حالة الطلب. ويتم سداد رسوم الخدمة إما من خلال بطاقات الائتمان أو نقداً بخزينة مكتب السجل التجاري بمقر مجمع خدمات الاستثمار.	

٢. استيفاء نموذج عقد التأسيس

الإلزام	الجهة المختصة
كل القطاعات والأحجام	الهيئة العامة للاستثمار
الأوراق المطلوبة	
<ul style="list-style-type: none">• إثبات شخصية من جميع المؤسسين أو الشركاء• صور توكيلات من جميع المؤسسين أو الشركاء• نموذج عقد تأسيس يتم استيفأؤه بمعرفة وكيل المؤسسين	
ملاحظات	
<ul style="list-style-type: none">• التوكيل الذي يصدره الشركاء أو المؤسسين للمحامي للقيام بالإجراءات هو توكيل رسمي في القضايا ويجوز للشركاء أن يقوموا بتوكيل أحدهم في القيام بإجراءات الشركة مع الأخذ في الاعتبار أنه إذا زاد رأس مال الشركة عن ٢٠٠٠٠ جنيه مصري يجب أن يوقع على العقد محام مقبول للمرافعة أمام المحاكم الابتدائية.• يجب أن يذكر في التوكيل الصادر بغرض تأسيس شركة من شركات الأموال العبارة التالية «التوكيل في تأسيس الشركات والتوقيع على عقود تأسيسها وتعديلها أمام الشهر العقاري والهيئة العامة للاستثمار والمناطق الحرة والسجل التجاري».• إذا تعدد الوكلاء في نفس التوكيل يفضل أن يذكر في التوكيل أنهم موكلون «مجتمعين أو منفردين».	

٣. الحصول على شهادة إيداع بنكي لرأسمال الشركة طبقا لشكل الشركة القانوني

الإلزام	الجهة المختصة
كل القطاعات والأحجام	أي بنك مرخص له بتلقي الاكتتاب
	الأوراق المطلوبة
	ملاحظات

٤. التأسيس

الإلزام	الجهة المختصة
كل القطاعات والأحجام	الهيئة العامة للاستثمار
الأوراق المطلوبة	
<ul style="list-style-type: none"> • صور إثبات الشخصية للمؤسسين أو الشركاء • صور توكيلات من جميع المؤسسين أو الشركاء على أن يتضمن التوكيل في تأسيس الشركات • شهادة بنكية إيداع ١٠٪ على الأقل من قيمة رأس المال المصدر بالنسبة للشركات المساهمة والتوصية بالأسهم، وشهادة بنكية بإيداع ١٠٠٪ من قيمة رأس المال للشركات ذات المسؤولية المحدودة (مع مراعاة الأنشطة التي اشترط القانون المنظم لممارستها حداً أدنى من قيمة رأس المال المدفوع) • صورة من كارنيه القيد في نقابة المحامين للمحامي الذي يقوم بالتوقيع على العقد • سند الحيازة لموقع المشروع • شهادة عدم التباس الاسم التجاري • مستخرج من سجل المراجعين والمحاسبين بما يفيد قيد مراقب حسابات الشركة بالسجل • في حالة وجود حصة عينية، تقديم تقرير التقييم سواء من اللجنة المشكلة من الهيئة في حالة شركات المساهمة والتوصية بالأسهم، أو من أحد الخبراء في حالة شركة مسؤولية محدودة 	
ملاحظات	
<ul style="list-style-type: none"> • يمكن القيام بخطوة التأسيس إلكترونياً عن طريق موقع الهيئة. 	

5. شهادة مزاولة التجارة

الإلزام	الجهة المختصة
لكل القطاعات والأحجام - شركات مساهمة وتوصية محدودة	الغرفة التجارية
الأوراق المطلوبة	
<ul style="list-style-type: none">• صورة من عقد الشركة أو النظام الأساسي• سند حيازة مكان ممارسة النشاط مثبت التاريخ• الرسوم المقررة• توكيل للمحامي في حالة وجود وكالة	
ملاحظات	
<ul style="list-style-type: none">• بعد تقديم مستندات التأسيس، يقوم محام بالهيئة العامة للاستثمار بمراجعة المستندات وكتابة عقد الشركة وإرسال العقد والمستندات إلى إدارة المتابعة للحصول على ترخيص مزاولة التجارة من الغرفة التجارية .	

٦. قيد في السجل التجاري

الإلزام	الجهة المختصة
كل القطاعات والأحجام	الغرفة التجارية
الأوراق المطلوبة	
<ul style="list-style-type: none">• أصل عقد الشركة معتمد من هيئة الاستثمار ومكتب التوثيق وصورتين منه• أصل شهادة التأسيس الصادرة من هيئة الاستثمار وصورتين منها• أصل ترخيص مزاولة التجارة الصادر من الغرفة التجارية المختصة• بطاقة الرقم القومي وأصل التوكيلات الرسمية الصادرة للوكيل	
ملاحظات	
<ul style="list-style-type: none">• بعد تقديم مستندات التأسيس، يقوم محام بالهيئة العامة للاستثمار بمراجعة المستندات وكتابة عقد الشركة وإرسال العقد والمستندات إلى إدارة المتابعة للحصول على ترخيص مزاولة التجارة من الغرفة التجارية.	

٧. نشر نظام الشركة

الإلزام	الجهة المختصة
كل القطاعات والأحجام	صحيفة الاستثمار
	الأوراق المطلوبة
	ملاحظات

٨. دفع رسوم إصدار الأسهم

الإلزام	الجهة المختصة
لشركات المساهمة والتوصية بالأسهم	الهيئة العامة للاستثمار - البنوك المعتمدة
	الأوراق المطلوبة
	ملاحظات

٩. فتح ملف ضريبي

الإلزام	الجهة المختصة
كل القطاعات والأحجام	المكتب الضريبي
الأوراق المطلوبة	
<ul style="list-style-type: none">• صورة عقد الشركة معتمد من هيئة الاستثمار ومكتب التوثيق وصورتين منه• سند حيازة الموقع• مستخرج السجل التجاري• بطاقات الرقم القومي للشركاء• أصل التوكيلات الرسمية الصادرة للوكيل	
ملاحظات	

١٠. فتح ملف تأميني للمنشأة وللعمالين

الإلزام	الجهة المختصة
كافة المشروعات التي تستخدم عاملين مقابل أجر	مكتب الهيئة القومية للتأمينات الاجتماعية
الأوراق المطلوبة	
<ul style="list-style-type: none">• مستخرج رسمي من السجل التجاري• البطاقة الضريبية• سند حيازة موقع ممارسة النشاط مثبت التاريخ• نموذج ٢ تأمينات• عدد ٣ نموذج توقيع للمدير المسئول	
ملاحظات	

عن قانون الاستثمار

لو خدتني بالك من أسماء القوانين اللي حددت الخطوات اللي فاتت هتلاقي **قانون التجارة في إجراءات المنشآت الفردية وشركات الأشخاص وقانون الشركات في إجراءات شركات الأموال...**

بس أكيد انتي سمعتي عن **قانون الاستثمار**... والسؤال دلوقتي: تقدرني تستفيدي منه ازاى؟

مبدئياً كده.. **قانون الاستثمار** هو قانون للحوافز عشان يشجع مشروعات في بعض القطاعات أو المناطق... وفي الحالات اللي حددها بيبقى من حق المشروعات التمتع ببعض الحوافز الضريبية وغير الضريبية ويكون للمشروعات دي طريق مختلف للتأسيس سواء كانت المنشآت الفردية أو الشركات.

لو عايزت تعرفي إذا كان مشروعك ممكن يكون في نطاق **قانون الاستثمار**، اتخلي على الخط الساخن للهيئة العامة للاستثمار:

١٦٠٣٥

من الساعة ٨ صباحاً إلى ٨ مساءً يومياً

أولاً: تأسيس المنشآت الفردية وفق قانون ضمانات وحوافز الاستثمار

لا تختلف إجراءات تأسيس المنشآت الفردية وفق قانون الاستثمار عن قانون التجارة فيما عدا عدم اشتراط الحصول على شهادة مزاولة من الغرفة التجارية.
يتطلب قانون الاستثمار موافقة الهيئة العامة للاستثمار والمناطق الحرة على إقامة المشروع، ويشترط ألا يقل رأس مال المنشأة الفردية عن مائة ألف جنيه فيما عدا الأنشطة الخدمية التي تزاول بالكامل داخل المناطق الصناعية والمدن العمرانية فيبلغ الحد الأدنى لرأس مالها عشرة آلاف جنيه مصري، ولا يجوز أن تكون المنشأة الفردية سوى شخص طبيعي ويلتزم بممارسة الأنشطة المذكورة في المادة الأولى من قانون الاستثمار .

المستندات

- توكيل من صاحب المنشأة في حالة ما إذا تم التأسيس عن طريق وكيل
- صورة إثبات الشخصية (رقم قومي أو جواز سفر) لصاحب المنشأة وكذلك صورة إثبات الشخصية للوكيل الرسمي
- تقديم سند الحيازة لموقع المشروع أو تقديم إقرار بتقديمه خلال سنة من تاريخ القيد في السجل التجاري

الخطوات

- التوجه إلى إدارة التأسيس بأحد مقرات الهيئة العامة للاستثمار لاستيفاء إستمارة التأسيس
- استيفاء بيانات نموذج الاستعلام الأمني في حالة ما إذا كان صاحب المنشأة أجنبي الجنسية
- استيفاء نموذج النشر في صحيفة الاستثمار
- استلام إذن سداد مقابل خدمة التأسيس لسداده بنك الإسكندرية فرع الهيئة
- تقديم أصل ايصالات سداد مقابل الخدمة لإدارة المتابعة والحصول على صورة القيد بالسجل التجاري
- الحضور إلى مقر / فرع الهيئة بعد مضي زمن أداء الخدمة للحصول على خطاب موجه للسجل التجاري لقيد بيانات المنشأة بالسجل أو تسلم مستخرج رسمي من السجل التجاري

ثانياً: تأسيس شركات الأشخاص وفق قانون ضمانات ودوافز الاستثمار

لا تختلف إجراءات تأسيس شركات الأشخاص وفق قانون الاستثمار عن قانون التجارة فيما عدا عدم اشتراط الحصول على شهادة مزاولة من الغرفة التجارية. يشترط قانون الاستثمار أن يكون الحد الأدنى لشركات الأشخاص (التضامن والتوصية البسيطة) التي تنشأ تحت مظله هو ٣٠٠,٠٠٠ جنيه فيما عدا الأنشطة الخدمية التي تزاوّل بالكامل داخل المناطق الصناعية والمدن العمرانية فيبلغ رأس مالها ٣٠,٠٠٠ جنيه مصري.

المستندات

- عقد إيجار أو تمليك
- صورة إثبات الشخصية (رقم قومي أو جواز سفر) لصاحب المنشأة وكذلك صورة إثبات الشخصية للوكيل الرسمي
- تقديم سند الحيابة لموقع المشروع أو تقديم إقرار بتقديمه خلال سنة من تاريخ القيد في السجل التجاري
- صورة كارنيه محام مقيد بنقابة المحامين بشرط ألا يقل عن درجة محام ابتدائي وأن يكون الكارنيه مسدد الاشتراك وساري حتى تاريخه وموقع من المحامي ومختوم عليه
- صور توكيلات من جميع الشركاء على أن تكون التوكيلات منصوص فيها التوكيل في تأسيس الشركات وفقاً لنموذج التوكيل المعتمد لدى مكتب توثيق الشهر العقاري

الخطوات

- التوجه إلى إدارة التأسيس لاستيفاء استمارة التأسيس
- استيفاء بيانات نموذج الاستعلام الأمني في حالة وجود شريك أجنبي
- استيفاء نموذج النشر في صحيفة الاستثمار
- إعداد المحامي لعقد الشركة واعتماده ويوقع عليه وكيل الشركاء ويختم بشعار الجمهورية
- استلام إذن سداد مقابل خدمة التأسيس لسداده ببنك الإسكندرية فرع الهيئة
- تقديم أصل إيصالات سداد مقابل الخدمة لإدارة المتابعة - نيابة عن المستثمر - تسليم العقد لنقابة المحامين للتصديق عليه وكذا توثيق العقد من الشهر العقاري
- استلام صورة من نموذج طلب القيد في السجل التجاري مثبتاً فيه رقم وتاريخ القيد في السجل التجاري إذا تم القيد بسجل تجاري الاستثمار
- الحضور إلى الهيئة بعد مضي زمن أداء الخدمة لاستلام مستخرج رسمي من السجل التجاري

ثالثاً: تأسيس شركات الأموال وفق قانون ضمانات وحوافز الاستثمار

المستندات

- صور إثبات الشخصية للمؤسسين أو الشركاء
- صور توكيلات من جميع المؤسسين أو الشركاء على أن يتضمن التوكيل في تأسيس الشركات شهادة بنكية بإيداع 10% على الأقل من قيمة رأس المال المصدر بالنسبة للشركات المساهمة والتوصية بالأسهم، وشهادة بنكية بإيداع 100% من قيمة رأس المال للشركات ذات المسؤولية المحدودة (مع مراعاة الأنشطة التي اشترط القانون المنظم لممارستها حداً أدنى من قيمة رأس المال المدفوع)
- صورة من كارييه القيد في نقابة المحامين للمحامي الذي يقوم بالتوقيع على العقد
- سند الحيازة لموقع المشروع
- شهادة عدم التباس الاسم التجاري
- مستخرج من سجل المراجعين والمحاسبين بما يفيد قيد مراقب حسابات الشركة بالسجل
- في حالة وجود حصة عينية، تقديم تقرير التقييم سواء من اللجنة المشكلة من الهيئة في حالة شركات المساهمة والتوصية بالأسهم، أو من أحد الخبراء في حالة شركة ذات مسؤولية محدودة

الخطوات

- التوجه إلى إدارة التأسيس لاستيفاء استمارة التأسيس
- استيفاء بيانات نموذج الاستعلام الأمني في حالة وجود شريك أجنبي
- استيفاء نموذج النشر في صحيفة الاستثمار
- إعداد المحامي للعقد الابتدائي والنظام الأساسي للشركة أو عقد الشركة على حسب الأحوال ثم اعتماده ويوقع عليه وكيل المؤسسين أو الشركاء ويختم بخاتم الجمهورية
- استلام إذن سداد مقابل خدمة التأسيس لسداده بنك الإسكندرية فرع الهيئة
- تقديم أصل ايصالات سداد مقابل الخدمة لإدارة المتابعة - نيابة عن المستثمر- تسليم العقد لنقابة المحامين للتصديق عليه وكذا توثيق العقد من الشهر العقاري بالإضافة إلى إخطار الهيئة العامة للرقابة لتتولى إصدار موافقتها على إصدار أسهم التأسيس في حالة شركات المساهمة والتوصية بالأسهم ثم يرسل ملف الشركة إلى إدارة التأسيس ليتولى محامي إصدار شهادة أو قرار تأسيس الشركة
- بالنسبة لشركات الأموال المساهمة والمسؤولية المحدودة يتم استخراج شهادة مزاولة من الغرف التجارية

٢. التراخيص والتصاريح



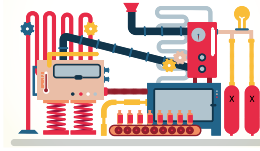
التراخيص

بعد استيفاء إجراءات تأسيس الكيان القانوني، تبدأ مرحلة التراخيص والتصاريح والتي تختلف حسب القطاع:

٣. مخبز



٢. مشروع صناعي (داخل أو خارج منطقة صناعية)



١. مشروع تجاري



٦. الاتجار في المبيدات



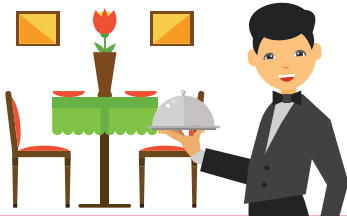
٥. الاتجار في الأسمدة والمخصبات الزراعية



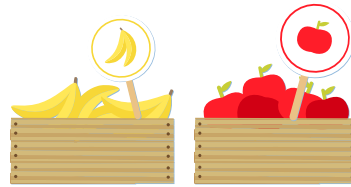
٤. حضانة



٩. مقهى / مطعم / فندق



٨. مشتل فاكهة تجاري



٧. الاتجار في الأعلاف



١. مشروع تجاري



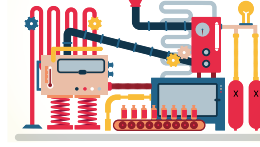
الجهة مقدمة الخدمة:

- وحدة الإدارة المحلية بالمحافظة التابع لها المشروع

المستندات والأوراق المطلوبة:

- نموذج طلب ترخيص محل
- الإيصال الدال علي سداد الرسوم
- صورة عقد الإيجار / التمليك (والأصل للاطلاع)
- صورة بطاقة إثبات الشخصية (والأصل للاطلاع)
- صورة البطاقة الضريبية
- رسم عام للموقع بمقياس رسم ١:١٠٠٠
- ٣ نسخ من الرسومات الهندسية للمحل (في حالات المحال الصناعية التي تستخدم آلات بموتور وإذا كان المحل يتكون من أكثر من وحدة أو تزيد مساحته عن ١٠٠ م^٢)
- خطاب من التأمينات الاجتماعية بتأمين صاحب المحل علي نفسه
- شهادة من الضرائب العقارية بالقيمة الإيجارية
- شهادة تأدية الخدمة العسكرية للذكور أقل من ٣٠ سنة
- فاتورة شراء طفاية حريق
- إقرار كتابي بتقديم المستندات التالية:
- خطاب من التأمينات الاجتماعية للإفادة بالتأمين علي العاملين بالمحل
- الشهادات الصحية للعاملين في مجال الأغذية ويمنح بناء علي ذلك ترخيص مؤقت لمدة ٣ شهور علي أن يصدر الترخيص النهائي عند تقديم المستندات المشار إليها بالإقرار

٢. مشروع صناعي



- أول حاجة تعملها تاخدي شهادة عضوية باتحاد الصناعات المصرية...
- وبعد كده تروحي جهة الترخيص اللي بتختلف في حالة المنشآت الصناعية إذا كانت جوه منطقة صناعية أو خارجها.

الجهة مقدمة الخدمة:

- هيئة التنمية الصناعية - فرع المحافظة

أ. في حالة كانت المنشأة داخل منطقة صناعية:

المستندات والأوراق المطلوبة:

- طلب الحصول على رخصة التشغيل قبل بدء التشغيل
- نسخ أصلية أو صور طبق الأصل من:
- مستخرج حديث من السجل التجاري
- إثبات دفع جميع الرسوم والمصاريف الإدارية المطلوبة
- شهادة الاشتراك في اتحاد الصناعات
- سند حيازة الأرض أو الوحدة الصناعية
- تقوم الهيئة بمراجعة استيفاء المستندات المقدمة من المستثمر، ومنحه في ذات اليوم صورة طبق الأصل من نموذج طلب الحصول على رخصة التشغيل عليه خاتم الهيئة
- يتم عمل معاينة في خلال ٩٠ يوم من تاريخ تقديم نموذج الطلب

الجهة مقدمة الخدمة:

- وحدة الإدارة المحلية بالمحافظة التابع لها المشروع

ب. في حالة كانت المنشأة خارج منطقة صناعية:

المستندات والأوراق المطلوبة:

- نموذج طلب ترخيص محل
- الإيصال الدال على سداد الرسوم
- صورة عقد الإيجار / التمليك (والأصل للاطلاع)
- صورة بطاقة إثبات الشخصية (والأصل للاطلاع)
- صورة البطاقة الضريبية
- رسم عام للموقع بمقياس رسم ١:١٠٠٠
- ٣ نسخ من الرسومات الهندسية للمحل (في حالات المحال الصناعية التي تستخدم آلات بموتور وإذا كان المحل يتكون من أكثر من وحدة أو تزيد مساحته عن ١٠٠ م)
- خطاب من التأمينات الاجتماعية بتأمين صاحب المحل علي نفسه
- شهادة من الضرائب العقارية بالقيمة الإيجارية
- شهادة تأدية الخدمة العسكرية للذكور أقل من ٣٠ سنة
- فاتورة شراء طفاية حريق
- إقرار كتابي بتقديم المستندات التالية:
- خطاب من التأمينات الاجتماعية للإفادة بالتأمين علي العاملين بالمحل
- الشهادات الصحية للعاملين في مجال الأغذية ويمنح بناء على ذلك ترخيص مؤقت لمدة ٣ شهور على أن يصدر الترخيص النهائي عند تقديم المستندات المشار إليها بالإقرار

٣. مخبز



الجهة مقدمة الخدمة:

- وحدة الإدارة المحلية بالمحافظة التابع لها المشروع

المستندات والأوراق المطلوبة:

- طلب علي ورقة عادية
- موافقة وزارة التجارة والتموين / موافقة المحافظ / رخصة من الحي أو مجلس المدينة التابع له المخبز
- شهادة القيد في السجل التجاري / البطاقة الضريبية
- شهادة صحية / صحيفة الحالة الجنائية / خطاب تشغيل عمال / خطاب تأمينات على العمال
- صورة البطاقة المدنية / علاقة إيجاريه موثقة (في حالة التأجير للغير)

٤. حضانة



الجهة مقدمة الخدمة:

- وحدة الإدارة المحلية بالمحافظة التابع لها المشروع

المستندات والأوراق المطلوبة:

- نموذج طلب ترخيص دار الحضانة
- صورة مستند إثبات الشخصية (والأصل للاطلاع)
- أصل صحيفة الحالة الجنائية
- صورة من عقد الملكية أو الإيجار للمكان المخصص لإقامة الحضانة على أن يكون موثقاً من الشهر العقاري وفي حالة الإيجار لا تقل مدة العقد عن ٥ سنوات (والأصل للاطلاع)
- إقرار من طالب الخدمة بتوفير كافة مستلزمات تشغيل الدار
- خطاب من الإدارة الهندسية بالوحدة المحلية المختصة بصلاحيات المقر كحضانة
- خطاب من الدفاع المدني يفيد صلاحية المقر للحضانة
- إقرار بإعداد لائحة داخلية للدار خلال ٣٠ يوماً من تاريخ صدور الترخيص
- إقرار بعدم سبق الفصل التأديبي من وظائف العامة
- إقرار بعدم سبق الحرمان المؤقت أو النهائي من إدارة مؤسسة تربية وتولي الجهة التي تقدم الخدمة
- استيفاء أي بيانات ضرورية من أي جهة أخرى بمعرفتها

٥. الاتجار في الأسمدة والمخصبات الزراعية



الجهة مقدمة الخدمة:

- وحدة الإدارة المحلية بالمحافظة التابع لها المشروع

المستندات والأوراق المطلوبة:

- نموذج طلب استخراج ترخيص للإيجار في الأسمدة والمخصبات
- صورة من البطاقة الضريبية (والأصل للاطلاع)
- صورة من الترخيص الصادر من الوحدة المحلية وفقا لأحكام القانون رقم ٤٥٣ لسنة ١٩٥٤ (والأصل للاطلاع)
- صورة رسمية من القيد في السجل التجاري (والأصل للاطلاع)
- رسم كروكي لكل من الأمكنة المخصصة لتجارة الأسمدة والمخصبات
- صورة من عقد الإيجار أو الملكية أو عقد الشركة مسجل بالشهر العقاري
- شهادة تفيد بأن المدير المسئول الزراعي مقيد بنقابة المهن الزراعية
- شهادة تأمينات على المهندس الزراعي المسئول عن المتجر أو المخزن
- علي أن تتولي مديرية الزراعة المختصة الحصول علي موافقة وزارة البيئة خلال أسبوع من تاريخ تقديم الطلب.

٦. الاتجار في المبيدات



الجهة مقدمة الخدمة:

- وحدة الإدارة المحلية بالمحافظة التابع لها المشروع

المستندات والأوراق المطلوبة:

- نموذج طلب استخراج ترخيص للاتجار في مبيدات الآفات الزراعية
- صورة من عقد الإيجار أو الملكية أو عقد الشركة مسجل بالشهر العقاري
- صورة من القيد بالسجل التجاري (والأصل للاطلاع)
- صورة من البطاقة الضريبية (والأصل للاطلاع)
- صورة من الترخيص الصادر من الوحدة المحلية (والأصل للاطلاع) وفقا لأحكام القانون رقم ٤٥٣ لسنة ١٩٥٤
- شهادة تفيد بأن المدير المسئول مهندس زراعي مقيد بنقابة المهن الزراعية
- شهادة تأمينات علي المهندس الزراعي المسئول عن المتجر أو المخزن
- إقرار بعدم تخزين مواد أخرى خلاف المبيدات
- رسم كروكي للمتجر والمخزن
- علي أن تتولى مديرية الزراعة المختصة الحصول على موافقة وزارة البيئة خلال أسبوع من تاريخ تقديم الطلب.

٧. الاتجار في الأعلاف



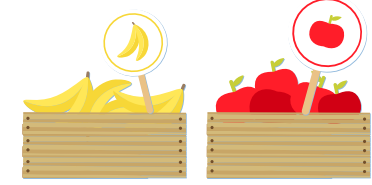
الجهة مقدمة الخدمة:

- وحدة الإدارة المحلية بالمحافظة التابع لها المشروع

المستندات والأوراق المطلوبة:

- نموذج طلب ترخيص للاتجار في الأعلاف وموادها
- صورة من الترخيص الصادر من الوحدة المحلية وفقا لأحكام القانون رقم ٤٥٣ لسنة ١٩٥٤ (والأصل للاطلاع)
- صورة رسمية من القيد في السجل التجاري (والأصل للاطلاع)
- صورة من البطاقة الضريبية (والأصل للاطلاع)
- إقرار بالمدير المسئول عن المحل أو المخزن
- صورة من عقد الإيجار أو الملكية أو عقد الشركة مسجل بالشهر العقاري
- رسم كروكي لكل من الأمكنة المخصصة لتجارة وتخزين الأعلاف

٨. مشتل فاكهة تجاري



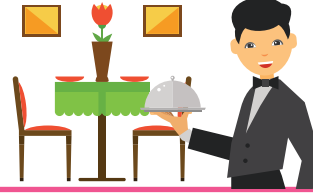
الجهة مقدمة الخدمة:

- وحدة الإدارة المحلية بالمحافظة التابع لها المشروع

المستندات والأوراق المطلوبة:

- طلب ترخيص إنشاء مشتل فاكهة تجاري / خاص
- رسم كروكي للمشتل مبين به مساحته وحدوده وأبعاده وموقع عليه من صاحب الشأن أو المدير المسئول
- أربع صور فوتوغرافية حديثة لصاحب الشأن أو المدير المسئول
- إقرار من المالك بالموافقة علي زراعة أرض المشتل في حالة الإيجار وفي حالة إنشاء مشتل تجاري على أرض وضع يد يشترط موافقة إدارة أملاك الدولة.

٩. مقهى / مطعم / فندق



الجهة مقدمة الخدمة:

- وحدة الإدارة المحلية بالمحافظة التابع لها المشروع

المستندات والأوراق المطلوبة:

- نموذج طلب ترخيص محل
- الإيصال الدال على سداد الرسوم
- صورة عقد الإيجار / التمليك (والأصل للاطلاع)
- صورة بطاقة إثبات الشخصية (والأصل للاطلاع)
- صورة البطاقة الضريبية
- خريطة مساحية للموقع بمقياس رسم 1:1000
- عدد ٣ نسخ من الضرائب العقارية بالقيمة الإيجارية للمحل
- صحيفة الحالة الجنائية
- إيصال التأمينات الاجتماعية الخاصة بصاحب المحل
- إقرار كتابي بتقديم المستندات التالية:
- خطاب من التأمينات الاجتماعية للإفادة بالتأمين علي العاملين بالمحل
- الشهادات الصحية الخاصة بالعاملين
- ويمنح بناء علي ذلك ترخيص مؤقت لمدة ٣ شهور على أن يصدر الترخيص النهائي عند تقديم المستندات المشار إليها بالإقرار

خريطة الدليل



الجزء الرابع

أسماء وبيانات كل الجهات التي
يمكن تتعاملي معاها وإزاي
توطلي للمعلومة عندهم



الجهات التي يتم التعامل معها خلال مرحلة التأسيس (مختلف الأنظمة)

رمز الاتصال QR Code السريع	بيانات الفروع- موقع الكتروني	وجود فروع	الجهة
	www.fedcoc.org.eg	كل المحافظات ما عدا الأقصر	الاتحاد العام للغرف التجارية
	www.incometax.gov.eg/map.asp	كل المحافظات - البحث بالمراكز والمناطق	مكتب الضرائب
	nosi.gov.eg/Arabic/Map/Pages/default.aspx	في المحافظات - البحث بالمراكز والمناطق	مكتب الهيئة القومية للتأمينات الاجتماعية
	www.gafi.gov.eg	مكاتب إقليمية - كل مجموعة من المحافظات	الهيئة العامة للاستثمار
	www.fra.gov.eg	القاهرة والجيزة فقط	هيئة الرقابة المالية
	www.ida.gov.eg/Arabic/About_IDA/Pages/authority-branches.aspx	مكاتب إقليمية - كل مجموعة من المحافظات	الهيئة العامة للتنمية الصناعية

رمز الاتصال QR Code السريع	بيانات الفروع- موقع الكتروني	وجود فروع	الجهة
	www.fei.org.eg/index.php/ar/contact-us-ar	القاهرة فقط	اتحاد الصناعات المصرية
	www.rern.gov.eg	في كل المحافظات - البحث بالمراكز والمناطق	مصلحة الشهر العقاري والتوثيق
	www.egypt.gov.eg/ services/servicesdetails. aspx?ID=1008&section=business	في كل المحافظات - البحث بالمراكز	الوحدات المحلية
	www.eip.gov.eg/Directories/ Directory.aspx?id=9	ادخلي على موقع البنك وتعرفي على فروع	دليل البنوك في مصر
	www.eip.gov.eg/Directories/ Directory.aspx?id=68	كل المحافظات	دليل مراكز التدريب في مصر

رمز الاتصال السريع QR Code	بيانات الفروع- موقع الكتروني	وجود فروع	الجهة
	www.jp.gov.eg/ar/page_V.aspx	كل المحافظات	دليل المحاكم في مصر
	egyptinnovate.com/innovation/map	كل المحافظات - بنوع الخدمة	خريطة خدمات دعم الأعمال في مصر
	www.fra.gov.eg/microFinanceReports/map.html	كل المحافظات	خريطة مؤسسات التمويل متناهي الصغر في مصر
	www.fra.gov.eg/content/efsa_ar/pool_extra_efsa/lease_doc.htm		مؤسسات التأجير التمويلي في مصر
	www.egypt.gov.eg/arabic/home.aspx	بالجهة ثم بالمحافظة والحي	فرائط الوصول للجهات الحكومية
	hadanty.net	البحث بالمحافظة والمنطقة ونوع الحضنة	دليل حضانات الأطفال في مصر





مواقع مفيدة

توصيف الموقع	اسم الموقع
موقع فيه الخدمات الحكومية الالكترونية وعناوين الجهات المختلفة	بوابة الحكومة المصرية
موقع يقولك الفرص والمناقصات المتاحة من الجهات والمؤسسات الحكومية للشراء من القطاع الخاص بما فيها المنشآت الصغيرة	بوابة المشتريات الحكومية
موقع هدفه دعم تصدير المنتجات المصرية للأسواق الخارجية. فبيوفر بيانات عن المنتجات المصرية المختلفة وعن الشركات العاملة في المجال بالإضافة إلى الشروط المختلفة للتصدير	نقطة التجارة الدولية المصرية
فيه مجموعة من الدراسات التسويقية عن مختلف القطاعات الاقتصادية في دول العالم لخدمة المصدرين، وكمان بيساعدك تعرفي المعارض الدولية	التمثيل التجاري المصري
بيشرح الأشكال المختلفة للتمويل والصادر الي ممكن تحصلي على التمويل منها، وكمان مجموعة نماذج للدراسات المالية والقوائم المالية	تمويلي

رمز الاتصال السريع QR Code	الرابط	الأهمية
	www.egypt.gov.eg	توفير الوقت في بعض المعاملات الحكومية التي يمكن تخلصها عن طريق الإنترنت
	www.etenders.gov.eg	معرفة فرصة التوريد للحكومة وده هيساعد على خلق سمعة تجارية وسابقة أعمال لمشروعك تزود الثقة فيه
	www.tpegypt.gov.eg	التعرف على إمكانية التصدير للخارج
	www.ecs.gov.eg	التعرف على فرص التصدير للخارج
	www.tamweely.org	تأمين الاحتياج الأولي لرأس المال أو أي احتياجات مالية خلال فترة التشغيل

مواقع مفيدة (تابع)

اسم الموقع	توصيف الموقع
خريطة الاستثمار الصناعي في مصر	هيقولك المشروعات التي ممكن تنفيذها في المحافظات المختلفة بحسب الحجم والقطاع، ويعرض دراسات استرشادية عن احتياجات المشروع الأولية
خريطة التمويل المتناهي الصغر	موقع الهيئة العامة للرقابة المالية بيوفر لك خريطة تفصيلية فيها جمعيات التمويل المتناهي الصغر التي متسجلة في الهيئة
افهم، برينور مصر	دي مواقع تعليمية هدفها التعريف بمبادئ عامة عن ريادة الأعمال وشرح أهم المصطلحات المستخدمة في عالم الأعمال

رمز الاتصال السريع QR Code	الرابط	الأهمية
	http://investegypt.com/Maps.aspx?AspxAutoDetectCookieSupport=1	الوصول لبعض المعلومات الأولية للدراسات الفنية والمالية
	http://fra.gov.eg/microFinanceReports/map.html	تسهيل الوصول للجمعيات التي بتوفر قروض للمشروعات المتناهية الصغر ووسائل الاتصال
	http://www.efham.net/Default.aspx	تحسين فهم بعض المبادئ والمصطلحات العلمية المتعلقة بريادة الأعمال وإجراء اختبار تفاعلي عن صفات ريادة الأعمال
	http://preneur-masr.com	

أنواع الخدمات التي بتتقدم للمشروعات الصغيرة



* تقدم من خلال البنوك، ولكن سمح قانون التمويل المتناهي الصغر لشركات ولجمعيات أهلية بتقديم قروض متناهية الصغر، بعد الحصول على تصريح من هيئة الرقابة المالية - تعمل معظم المسرعات وحاضنات الأعمال على تقديم مجموعة من الخدمات المالية وغير المالية

بالرغم من أن هذا الدليل
يخاطب المرأة بشكل مباشر،

إلا إنه من الممكن أن
يستفيد منه الجميع...

مع أطيب تمنياتنا لكم
بالنجاح والتوفيق



ما هذا الدليل؟

يقدم هذا الدليل بعض المعلومات الهامة لرواد الأعمال (القائمين والمحتملين) عن أهم مفاهيم وتعريفات بيئة الأعمال، والخطوات الإجرائية لتأسيس العمل الخاص الرسمي، والتعريف بأشكال الخدمات المالية والتمويلية المتاحة وأماكن تقديمها وكيفية الحصول عليها، بالإضافة إلى التعريف بالخدمات غير المالية التي تقدمها المؤسسات الداعمة لرواد الأعمال. وقد اهتم الدليل بجمع الخدمات التي تقدم للرجال والنساء وتلك التي تقدم للنساء فقط لتحقيق أقصى استفادة ممكنة من إتاحة المعلومات. ويأتي هذا الدليل في إطار بروتوكول التعاون بين المجلس القومي للمرأة والمركز المصري للدراسات الاقتصادية للعمل للنوع الاجتماعي في مصر وتحقيق التمكين الاقتصادي للنساء.

