



المركز المصري
للدراستات الاقتصادية
The Egyptian Center
for Economic Studies

كتيب الإحصاءات الاقتصادية جمهورية مصر العربية

برعاية



THE BANK TO TRUST

إصدار ٢٠٢٣

نبذة عن المركز المصري للدراسات الاقتصادية



المركز المصري للدراسات الاقتصادية مؤسسة بحثية مستقلة غير هادفة للربح تسعى من خلال البحوث العلمية المتخصصة والاستناد إلى الخبرات العالمية والنقاش المجتمعي البناء إلى المساهمة في تطوير السياسات الاقتصادية واقتراح الإصلاحات المؤسسية والتشريعية التي تعمل على تحقيق التنمية المستدامة في مصر على أسس الكفاءة الاقتصادية والعدالة الاجتماعية.

© 2023 المركز المصري للدراسات الاقتصادية. جميع الحقوق محفوظة.

لا يجوز إعادة إنتاج أي جزء من هذا الإصدار أو حفظه في نظام لاسترجاع المعلومات أو نقله بأي صورة أو بأي وسيلة سواء كانت ميكانيكية أو إلكترونية أو من خلال النسخ أو التسجيل أو غير ذلك دون إذن كتابي مسبق من المركز المصري للدراسات الاقتصادية.



هذا الإصدار برعاية

www.cibeg.com/ar

أعضاء مجلس إدارة المركز المصري للدراسات الاقتصادية

رئيس مجلس الإدارة: عمر مهنا، رئيس مجلس الأعمال المصري الأمريكي

نائب رئيس مجلس الإدارة: طارق زكريا توفيق، رئيس مجلس الإدارة، شركة القاهرة للدواجن

الأمين العام: محمد قاسم، رئيس مجلس الإدارة، الشركة المصرية العالمية للتجارة

أمين الصندوق: علاء هاشم، مؤسس وشريك تنفيذي، شركة ترانسنديوم

أحمد أبو علي، شريك بمكتب حسونة وأبو علي للاستشارات القانونية

أحمد فكري عبد الوهاب، المدير العام والرئيس التنفيذي، الشركة المصرية الألمانية للسيارات - إجا

حسين شكري، رئيس مجلس الإدارة والعضو المنتدب، شركة اتش سي لتداول الأوراق المالية والاستثمار

شريف هشام الخولي، شريك ورئيس منطقة الشرق الأوسط وشمال أفريقيا - أكتيس

علاء الدين سبع، شريك مؤسس، شركة BPE

محمد زكريا محي الدين، رئيس مجلس الإدارة والعضو المنتدب، الأهلية للصناعات الكيماوية - ناسيدكو

هشام الخازندار، الشريك المؤسس والعضو المنتدب، شركة القلعة

الرؤساء الفخريون للمركز

جلال الزرية، رئيس مجلس الإدارة، شركة النيل القابضة

حازم حسن، رئيس مجلس الإدارة، حازم حسن للخبرة الاستشارية KPMG

فريق العمل بالمركز

<https://eces.org.eg/فريق-العمل/>

ياسر سليم – مدير التحرير
فاطمة الزهراء علي – محررة/ مترجمة أولى
إبراهيم الإمبابي – مشرف أول تكنولوجيا
المعلومات
وليد التركي – مدير الاتصالات الرقمية
محمد عبد الحكم – أخصائي اتصالات
محمد لهيطة – المدير المالي والإداري
أماني مدحت – مساعد بحثي وتنفيذي
ميرال ميشيل – مساعد المدير التنفيذي
محمد عاطف – مساعد إداري
حسين محمد – مساعد
عمر موافى – مساعد
وليد إبراهيم – مساعد
عمرو محمد – مساعد

د. عبلة عبد اللطيف - المدير التنفيذي ومدير البحوث
د. سحر عبود – اقتصادي رئيسي
راما سعيد – اقتصادي أول
رشا سيف – اقتصادي أول
سلمى بهاء – اقتصادي أول
محمد حسني – اقتصادي
أحمد داوود – اقتصادي
مهند مهدي – اقتصادي
ماريان عادل – اقتصادي
حبيبة محسن – باحث اقتصادي
الحسين عصام – باحث اقتصادي
أحمد فتحي – باحث ميداني
حسام خاطر – باحث ميداني
محمد خاطر – باحث ميداني

عن التقرير:

كتيب الإحصاءات الاقتصادية هو كتيب سنوي يحتوي على بيانات ومعلومات مختصرة حول الجوانب المختلفة للاقتصاد المصري في صورة رسوم بيانية وجداول، ويخدم في الأساس مجتمع الأعمال والمستثمرين الذين يبحثون عن معلومات موثوقة عن التطورات الرئيسية في الاقتصاد المصري. وتغطي هذه الطبعة السنة المالية ٢٠٢٢/٢٠٢١، والسنة التقويمية ٢٠٢٢.

في هذا العدد، يتم قياس النسبة المئوية للتغيرات مقارنة بالسنة المالية ٢٠١٥/٢٠١٦، وهي السنة المالية التي سبقت بدء برنامج الإصلاح الاقتصادي، وذلك لرصد تأثير الإصلاحات على المؤشرات الاقتصادية والاجتماعية المختلفة. ولا تزال السنة المالية ٢٠١٠/٢٠١١ هي سنة الأساس (المساحة المظلمة في الجداول).

وآخر تحديث للبيانات الخاصة بالفترة من السنة المالية ٢٠١٠/٢٠١١ وحتى السنة المالية ٢٠٢١/٢٠٢٢ تم وفقا لأحدث بيانات رسمية صادرة حتى فبراير ٢٠٢٣.

المحتويات

٤	١- التطورات الرئيسية والتقرير الإحصائي للعام المالي ٢٠٢٢/٢٠٢١
٥	أ-التطورات الرئيسية خلال عام ٢٠٢٢
١٧	ب-مؤشرات مختارة على مستوى الاقتصاد الكلي.
١٨	ج-الأشكال
١٨	ج-١ مؤشرات الاقتصاد الحقيقي
٢١	ج-٢ مؤشرات المالية العامة
٢٤	ج-٣ المؤشرات النقدية
٢٥	ج-٤ القطاع الخارجي
٣١	د.الجداول
٣٢	د-١ مؤشرات الاقتصاد الحقيقي
٣٦	د-٢ مؤشرات المالية العامة
٣٧	د-٣ المؤشرات النقدية
٣٩	د-٤ القطاع الخارجي
٤١	د-٥ الصناعة التحويلية وبعض القطاعات الخدمية
٤٤	٢- مقارنة أداء الاقتصاد المصري مع بعض البلدان المختارة
٤٦	٣- ما تحقق خلال العام المالي ٢٠٢٢/٢٠٢١ وخطة العام المالي ٢٠٢٢/٢٠٢٣
٥٠	٤- خرائط التنمية المستقبلية – مشروعات مكتملة/ قيد التنفيذ

قائمة الأشكال

- ١- معدل نمو الناتج المحلي الإجمالي الحقيقي
- ٢- الناتج المحلي الإجمالي وفقا لأوجه الإنفاق
- ٣- التوزيع القطاعي للمشتغلين
- ٤- معدل البطالة
- ٥- معدل البطالة وفقا للفئة العمرية
- ٦- معدل البطالة وفقا للمؤهلات العلمية
- ٧- هيكل الإنفاق العام
- ٨- عجز الموازنة العامة
- ٩- الدين العام المحلي والخارجي
- ١٠- مجموع الأرصدة القائمة من أذون الخزانة
- ١١- الائتمان المحلي للقطاع الخاص والحكومة
- ١٢- الرقم القياسي العام لأسعار المستهلكين (نسبة التغير على أساس سنوي مقارن)
- ١٣- أسعار الفائدة الأساسية
- ١٤- مؤشر EGX30
- ١٥- مصادر النقد الأجنبي
- ١٦- التوزيع الجغرافي للتدفقات الوافدة من الاستثمار الأجنبي المباشر بحسب المصدر
- ١٧- الميزان التجاري
- ١٨- التوزيع الجغرافي للصادرات والواردات
- ١٩- صافي الاحتياطات الدولية وتحركات سعر الصرف

قائمة الجداول

- ١- المساحة والسكان
- ٢- المؤشرات الاقتصادية الكلية الرئيسية
- ٣- الناتج المحلي الإجمالي موزعا على القطاعات الاقتصادية
- ٤- الاستثمارات الكلية موزعة وفقا للقطاعات الاقتصادية
- ٥- التشغيل
- ٦- الأسعار والأجور
- ٧- مؤشرات المالية العامة
- ٨- النقود والقطاع المصرفي
- ٩- البورصة
- ١٠- الاستثمار الأجنبي المباشر
- ١١- التجارة الخارجية
- ١٢- مؤشر الإنتاج في الصناعات التحويلية
- ١٣- النقل
- ١٤- السياحة
- ١٥- الاتصالات السلكية واللاسلكية

١ - التطورات الرئيسية والتقارير الإحصائية للعام المالي
٢٠٢٢/٢٠٢١

أ- التطورات الرئيسية خلال عام ٢٠٢٢

التطورات الرئيسية في مصر	
٢ يناير ٢٠٢٢	بدء تطبيق ضريبة الأرباح الرأسمالية على المستثمرين في البورصة.
٥ يناير ٢٠٢٢	مجلس النواب يوافق نهائياً على قانون تنظيم وتنمية واستخدام التكنولوجيا المالية في الأنشطة المالية غير المصرفية.
٥ يناير ٢٠٢٢	مجلس النواب يوافق نهائياً على مشروع القانون بشأن أيلولة نسبة من أرصدة الصناديق والحساب الخاصة والوحدات ذات الطابع الخاص وفوائض الهيئات لعامة إلى الخزنة العامة للدولة.
٥ يناير ٢٠٢٢	مجلس النواب يوافق نهائياً على تعديل بعض أحكام القانونين رقمي ١٠٢ لسنة ١٩٨٦ بإنشاء هيئة تنمية واستخدام الطاقة الجديدة والمتجددة، و٢٠٣ لسنة ٢٠١٤ بشأن تحفيز إنتاج الطاقة المتجددة وإلغاء هيئة تنفيذ مشروعات المحطات المائية لتوليد الكهرباء.
١٨ يناير ٢٠٢٢	رفع الحد الأدنى للأجور إلى ٢٧٠٠ جنيه، وإقرار علاوتين بتكلفة نحو ٨ مليار جنيه: علاوة دورية للموظفين المخاطبين بقانون الخدمة المدنية بنسبة ٧٪ من الأجر الوظيفي؛ وعلاوة خاصة للعاملين غير المخاطبين بقانون الخدمة المدنية بنسبة ١٣٪ من المرتب الأساسي.
٢٥ يناير ٢٠٢٢	مجلس النواب يوافق نهائياً على قانون التخطيط العام للدولة.
٣١ يناير ٢٠٢٢	تعديل قانون القيمة المضافة والدمغة ليتضمن الإعفاءات الضريبية التالية: - إعفاء الدواء والمواد الفاعلة في إنتاجه، والأمصال واللقاحات، وتعليق أداء الضريبة على الآلات والمعدات الواردة من الخارج لاستخدامها في الإنتاج الصناعي لمدة سنة من تاريخ الإفراج عنها وإسقاطها فور بدء الإنتاج. - إعفاء المنتجات الزراعية، أعلاف صناعة الدواجن والأسماك، وخدمات الصرف الصحي، وخدمات هيئة قناة السويس للسفن العابرة بها بما فيها مقابل العبور، ومدخلات إنتاج صناعة الورق، وخفض سعر الضريبة على الخدمات الإعلانية وإعفائها من ضريبة الدمغة. - عدم تحميل السلع أو الخدمات الواردة لمشروعات المناطق الاقتصادية ذات الطبيعة الخاصة بالضريبة على القيمة المضافة. - إعفاء الطائرات المدنية ومحركاتها وأجزائها ومكوناتها وقطع غيارها والمعدات اللازمة لاستخدامها من الضريبة. - تيسير رد الضريبة لمغادري البلاد من الأجانب لأي مشتريات بدءاً من ١٥٠٠ جنيه لتنشيط السياحة التسويقية الوافدة لمصر وحثهم على اقتناء المنتجات المصرية - رد الضريبة للسلع والخدمات الخاضعة لضريبة الجدل أو المعفاة منها المصدرة للخارج دون تجاوز الرصيد الدائن الخاص بالخصم الضريبي. - إقرار بعض الأحكام لإخضاع تعاملات التجارة الإلكترونية للضريبة من خلال تطبيق نظام تسجيل وتحصيل مبسط.
١ فبراير ٢٠٢٢	زيادة رسوم عبور جميع أنواع السفن العابرة لقناة السويس بنسبة ٦٪ واستثناء السفن السياحية وناقلات الغاز الطبيعي المسال من الزيادة.
٣ فبراير ٢٠٢٢	لجنة السياسة النقدية للبنك المركزي المصري تقرر الإبقاء على سعري عائد الإيداع والإقراض لليلة واحدة وسعر العملية الرئيسية للبنك المركزي عند مستوى ٨,٢٥٪ و ٩,٢٥٪ و ٨,٧٥٪ على الترتيب. وكذلك الإبقاء على سعر الائتمان والخصم عند مستوى ٨,٧٥٪.
٤ فبراير ٢٠٢٢	رفع سعر بيع منتجات البنزين بأنواعه الثلاثة اعتباراً من الساعة التاسعة صباحاً كالآتي ٧,٢٥ جنيهاً للتر بنزين ٨٠، و ٨,٥٠ جنيهاً للتر البنزين ٩٢، و ٩,٥٠ جنيهاً للتر البنزين ٩٥، وتثبيت سعر السولار عند ٦,٧٥ جنيهاً للتر.
٨ فبراير ٢٠٢٢	إصدار قانون المالية الموحد رقم ٦ لسنة ٢٠٢٢ وإلغاء القانون رقم ٥٣ لسنة ١٩٧٣ بشأن الموازنة العامة للدولة والقانون رقم ١٢٧ لسنة ١٩٨١ بشأن المحاسبة الحكومية.
٨ فبراير ٢٠٢٢	مجلس النواب يوافق نهائياً على قانون إنشاء صندوق دعم السياحة والآثار.

١٣ فبراير ٢٠٢٢	البنك المركزي المصري يصدر قرارا بوقف التعامل بمستندات التحصيل في تنفيذ كافة العمليات الاستيرادية، والعمل بالاعتمادات المستندية باستثناء الشحنات حتى مبلغ خمسة آلاف دولار أمريكي أو ما يعادلها من العملات الأخرى.
١٥ فبراير ٢٠٢٢	وزير قطاع الأعمال العامة يصدر قرارا بتطبيق الحد الأدنى المقرر للعاملين بالجهاز الإداري للدولة على العاملين بشركات القطاع العام وقطاع الأعمال العام، وذلك بالإضافة إلى ما يحصل عليه العاملون بالشركات من حصة من الأرباح المقررة وفقا للقانون ٢٠٣ لسنة ١٩٩١ وتعديلاته الصادرة بالقانون ١٨٥ لسنة ٢٠٢٠، والتي تتراوح بين ١٠٪ و ١٢٪ تصرف بالكامل نقدا.
٢٢ فبراير ٢٠٢٢	مجلس النواب يوافق نهائيا على تعديل بعض أحكام قانون رأس المال الصادر بالقانون رقم ٩٥ لسنة ١٩٩٢.
١ مارس ٢٠٢٢	البدء في تطبيق رسوم إضافية جديدة لمختلف فئات السفن العابرة لفتاة السويس تتراوح من ٥٪ إلى ١٠٪ من رسوم العبور.
١٣ مارس ٢٠٢٢	إعفاء الإعلانات من ضريبة الدمغة البالغة ٢٠٪ التي كانت تخضع لها سابقا وإخضاعها للسعر العام لضريبة القيمة المضافة بفئة ١٤٪.
٨ مارس ٢٠٢٢	وزير التجارة والصناعة يصدر القرار رقم ١٢٦ لسنة ٢٠٢٢ بشأن تعديل نص المادة رقم ١٧ من قرار وزير التجارة والصناعة رقم ٧٧٠ لسنة ٢٠٠٥ لإلزام البنوك باستثناء ما يتم استيراده للاستخدام الخاص في الحالات التالية من سداد قيمة الواردات باي طرق للدفع المتعارف عليها مصرفيا وإصدار نموذج (٤) فيما يلي: - الرسائل التي لا تتجاوز قيمتها خمسة وعشرون ألف دولار أو ما يعادلها من العملات الأجنبية وذلك لمرة واحدة كل ستة أشهر. - الآلات والمعدات والمهمات التي تخص مشروعات تنفذها الشركات والجهات المصرية بالخارج. - ما تستورده السفارات والقنصليات ومكاتب التمثيل وفروع المنظمات الدولية والإقليمية وما في حكمها. - الحالات التي يوافق عليها الوزير المختص بالتجارة الخارجية.
١٠ مارس ٢٠٢٢	تجديد مد فترة السماح للبنوك باستثناء كل من الأرز وال فول والعدس من الغطاء النقدي بواقع ١٠٠٪ على العمليات الاستيرادية لأغراض التجارة وذلك لمدة عام آخر ينتهي في ١٥ مارس ٢٠٢٣.
١٦ مارس ٢٠٢٢	وزارة التموين تصدر قرارا بإلزام المزارعين بتوريد ١٢ أردبا عن كل فدان كحد أدنى، ومنع نقل القمح الناتج عن موسم حصاد عام ٢٠٢٢ من أي مكان إلى مكان آخر، إلا بعد الحصول على تصريح بذلك من جهات التسويق.
٢١ مارس ٢٠٢٢	لجنة السياسة النقدية للبنك المركزي المصري تقرر في اجتماعها الاستثنائي رفع سعري عائد الإيداع والإقراض لليلة واحدة وسعر العملية الرئيسية للبنك المركزي بواقع ١٠٠ نقطة أساس ليصل إلى ٩,٢٥٪ و ١٠,٢٥٪ و ٩,٧٥٪ على الترتيب. كما تم رفع سعر الائتمان والخصم بواقع ١٠٠ نقطة أساس ليصل إلى ٩,٧٥٪.
٢٢ مارس ٢٠٢٢	وزير المالية يعلن عن حزمة قرارات من بينها: - تخصيص ١٣٠ مليار جنيه للتعامل مع تداعيات التحديات الاقتصادية العالمية، وتدبير ٢,٧ مليار جنيه لضم ٤٥٠ ألف أسرة جديدة للمستفيدين من "تكافل وكرامة" بالإضافة إلى تخصيص ١٩٠,٥ مليار جنيه لصرف زيادة المعاشات بنسبة ١٣٪ بحد أدنى ١٢٠ جنيها بدءا من أول أبريل. - زيادة حد الإعفاء الضريبي بنسبة ٢٥٪ من ٢٤ إلى ٣٠ ألف جنيه، وزيادة العلاوة الدورية للمخاطبين بالخدمة المدنية لتكون بنسبة ٨٪ من الأجر الوظيفي بحد أدنى ١٠٠ جنيه شهريا. - منح غير المخاطبين بالخدمة المدنية علاوة خاصة ١٥٪ من الأجر الأساسي بحد أدنى ١٠٠ جنيه شهريا.

<p>- تدبير ٣٦ مليار جنيه لصرف العلاوة الدورية للمخاطبين بالخدمة المدنية والعلوة الخاصة لغير المخاطبين وزيادة الحافز الإضافي ضمن مخصصات الأجور بموازنة العام المقبل البالغة ٤٠٠ مليار جنيه.</p> <p>- تحديد الدولار الجمركي بقيمة ١٦ جنيها للسلع الأساسية ومستلزمات الإنتاج.</p> <p>- تحمل الخزانة العامة للدولة قيمة الضريبة العقارية المستحقة عن قطاعات الصناعة لمدة ٣ سنوات بقيمة ٣,٧٥ مليار جنيه.</p> <p>- إعفاء صناديق الاستثمار والأوعية المستثمرة في البورصة من الضريبة.</p> <p>- خصم نسبة ٥٠٪ من قيمة الأرباح الرأسمالية المحققة عند طرح الأوراق في بورصة الأوراق المالية لمدة سنتين من تاريخ صدور القانون.</p>	
<p>وزارة المالية تطرح سندات الساموراي بالين الياباني بإجمالي قيمة بلغت ٦٠ مليار ين ياباني وما يعادل ٥٠٠ مليون دولار أمريكي.</p>	٢٤ مارس ٢٠٢٢
<p>البنك المركزي يصدر قرارا بشأن مد فترة سريان مبادرة تمويل سداد رواتب وأجور العاملين بالقطاع السياحي ومصروفات الصيانة والتشغيل الأساسية بضمان وزارة المالية بمبلغ ٣ مليار جنيه وبسعر عائد ٥٪ متناقص حتى نهاية أكتوبر أو استنفاد المبلغ المخصص، مع مد فترة السماح لتنتهي بنهاية ديسمبر ٢٠٢٢ بدلا من يونيو ٢٠٢٢ على أن يتم السداد على مدة عامين، ويكون سداد أول قسط في يناير ٢٠٢٣ بدلا من يوليو ٢٠٢٢ بالإضافة، إلى مد فترة السماح الواردة بمبادرة سداد الرواتب والأجور والالتزامات القائمة لدى الموردين وأعمال الصيانة للأنشطة السياحية، وذلك في إطار مبادرة إحلال وتجديد الفنادق بعائد ٨٪ متناقص حتى نهاية ديسمبر ٢٠٢٢ بدلا من ديسمبر ٢٠٢١.</p>	٣١ مارس ٢٠٢٢
<p>رفع سعر بيع منتجات البنزين بأنواعه الثلاثة كالاتي: ٧,٥٠ جنيه للتر بنزين ٨٠، و٧٥.٨ جنيه للتر البنزين ٩٢، و٩,٧٥ جنيه للتر بنزين ٩٥، وتثبيت سعر السولار عند ٦,٧٥ جنيه للتر، وزيادة سعر طن المازوت المورد لباقي الصناعات ٤٠٠ جنيه ليصل سعر طن المازوت إلى ٤٦٠٠ جنيه، وثبات أسعار المازوت المورد للصناعات الغذائية والكهرباء.</p>	١٥ أبريل ٢٠٢٢
<p>مد إعفاء شركات الطيران الأجنبية من سداد مقابل الجعل حتى ٣١/١٠/٢٠٢٢.</p>	٢٧ أبريل ٢٠٢٢
<p>إصدار اللائحة التنفيذية لقانون الصكوك السيادية الصادر بالقانون رقم ١٣٨ لسنة ٢٠٢١.</p>	٢٨ أبريل ٢٠٢٢
<p>مجلس النواب يوافق نهائيا على فتح اعتماد إضافي بالموازنة العامة للدولة للعام المالي ٢٠٢٢/٢٠٢١.</p>	٩ مايو ٢٠٢٢
<p>قرار رئيس الجمهورية باستثناء مستلزمات الإنتاج والمواد الخام من إجراءات التحصيل المستندي التي تم تطبيقها على عملية الاستيراد.</p>	١٠ مايو ٢٠٢٢
<p>مد مدة إيقاف العمل بأحكام القانون رقم ١١٣ لسنة ١٩٣٩ الخاص بضريبة الأطنان لمدة سنة.</p>	١١ مايو ٢٠٢٢
<p>وزارة المالية تعلق أداء الضريبة على القيمة المضافة المستحقة على الآلات والمعدات (بما فيها خطوط الإنتاج) الواردة من الخارج للمصانع والوحدات الإنتاجية لاستخدامها في الإنتاج الصناعي، وفقا لنص المادة (٢٨ مكرر) من قانون الضريبة على القيمة المضافة. وتكون الضريبة المعقدة بواقع ٥٪ من القيمة.</p>	١٨ مايو ٢٠٢٢
<p>لجنة السياسة النقدية للبنك المركزي المصري تقرر رفع سعري عائد الإيداع والإقراض لليلة واحدة وسعر العملية الرئيسية للبنك المركزي بواقع ٢٠٠ نقطة أساس ليصل إلى ١١,٢٥٪، و١٢,٢٥٪، و١١,٧٥٪ على الترتيب. كما تم رفع سعر الائتمان والخصم بواقع ٢٠٠ نقطة أساس ليصل إلى ١١,٧٥٪.</p>	١٩ مايو ٢٠٢٢
<p>إرجاء زيادة أسعار الكهرباء إلى نهاية ٢٠٢٢.</p>	١٥ يونيو ٢٠٢٢
<p>قرار رئيس جمهورية مصر العربية رقم ٢١٨ لسنة ٢٠٢٢ بإصدار التعريفة الجمركية.</p>	١٧ يونيو ٢٠٢٢
<p>مجلس النواب يوافق نهائيا على مشروعات قوانين اعتماد خطة التنمية الاقتصادية والاجتماعية، ومشروعات موازنات الجهات الداخلية ضمن الموازنة ومشروعات قوانين يربط الموازنة العامة</p>	٢١ يونيو ٢٠٢٢

لدولة، وموازنات الهيئات الاقتصادية، وعددها ٥٩ هيئة، والهيئة القومية للإنتاج الحربي.	
٢٣ يونيو ٢٠٢٢	لجنة السياسة النقدية للبنك المركزي المصري تقرر الإبقاء على سعري عائد الإيداع والإقراض لليلة واحدة وسعر العملية الرئيسية للبنك المركزي عند مستوى ١١,٢٥٪، و ١٢,٢٥٪، و ١١,٧٥٪ على الترتيب. كما تم الإبقاء على سعر الائتمان والخصم عند مستوى ١١,٧٥٪.
٧ يوليو ٢٠٢٢	قرار مجلس الوزراء تحمل الخزانة العامة للدولة قيمة الضريبة العقارية المستحقة على بعض القطاعات الصناعي الصغيرة ومتناهية الصغر بالإضافة إلى الصناعات الاستراتيجية للمشروعات القومية لمدة ثلاث سنوات.
١٣ يوليو ٢٠٢٢	رفع سعر بيع منتجات البنزين بأنواعه الثلاثة كالاتي ٨ جنيه للتر البنزين ٨٠ و ٩,٢٥ جنيه للتر البنزين ٩٢ و ١٠,٧٥ جنيه للتر البنزين ٩٥ وزيادة سعر السولار والكيروسين ليصبح ٢٥.٧ جنيه للتر، وزيادة سعر طن المازوت المورد لباقي الصناعات ٤٠٠ جنيه / طن ليصبح سعر الطن ٥٠٠٠ جنيه / طن وثبات أسعار المازوت المورد للصناعات الغذائية والكهرباء.
٥ أغسطس ٢٠٢٢	قرار رئيس مجلس الوزراء بتخفيض استهلاك محطات الكهرباء من الغاز الطبيعي من خلال غلق الإضاءة في الشوارع والميادين العامة ومرافق الرياضة الكبيرة وخارج المباني الحكومية بعد ساعات العمل اليومية.
١١ أغسطس ٢٠٢٢	تخفيض الحد الأدنى لرأس مال شركات الشخص الواحد ليصبح ١٠٠٠ جنيه بدلا من خمسين ألف جنيه.
١٧ أغسطس ٢٠٢٢	استقالة محافظ البنك المركزي المصري.
١٨ أغسطس ٢٠٢٢	لجنة السياسة النقدية للبنك المركزي المصري تقرر الإبقاء على سعري عائد الإيداع والإقراض لليلة واحدة وسعر العملية الرئيسية للبنك المركزي عند مستوى ١١,٢٥٪، و ١٢,٢٥٪، و ١١,٧٥٪ على الترتيب. كما تم الإبقاء على سعر الائتمان والخصم عند مستوى ١١,٧٥٪.
٢٥ أغسطس ٢٠٢٢	البنك المركزي يقرر إلغاء الحدود القصوى لعمليات الإيداع للأفراد والشركات بفروع البنوك وماكينات الصراف الآلي. وزيادة الحد الأقصى اليومي لعمليات السحب النقدي للأفراد والشركات من فروع البنوك من ٥٠ ألف جنيه إلى ١٥٠ ألف جنيه، مع الإبقاء على الحد الأقصى اليومي من ماكينات الصراف الآلي بواقع ٢٠ ألف جنيه.
٣٠ أغسطس ٢٠٢٢	وقف تحصيل الغرامات الجمركية من المتأخرين في إنهاء الإجراءات الجمركية بسبب المستندات المطلوبة من الجهات ذات الصلة ومد المهلة المقررة للسلع الغذائية لأربعة أشهر قبل تحويلها إلى "مهمل" بمراعاة تاريخ الصلاحية، و٦ أشهر للمنتجات غير الغذائية.
١ سبتمبر ٢٠٢٢	إضافة ١٠٠ جنيه للبطاقة التموينية التي تضم أسرة واحدة، و ٢٠٠ جنيه للبطاقة التموينية التي تشمل أسرتين أو ثلاث أسر، و ٣٠٠ جنيه لأكثر من أسرتين.
٥ سبتمبر ٢٠٢٢	حل وتصفية شركة النصر لصناعة الكوك والكيماويات الأساسية.
٨ سبتمبر ٢٠٢٢	وزارة المالية المصرية رفع سعر الدولار الجمركي إلى ١٩,٣١ جنيها.
١١ سبتمبر ٢٠٢٢	وزير المالية يصدر قرارا بتشكيل أول لجان طعن ضريبي مدمجة تختص بالفصل في أوجه الخلاف بين الممولين أو المكلفين ومصحة الضرائب المصرية والمحددة بصحيفة الطعن والمتعلقة بالضرائب المنصوص عليها في قانون الضريبة على الدخل وقانون ضريبة الدمغة وقانون رسم تنمية الموارد المالية وقانون الضريبة على القيمة المضافة.
٢٢ سبتمبر ٢٠٢٢	لجنة السياسة النقدية للبنك المركزي المصري تقرر الإبقاء على سعري عائد الإيداع والإقراض لليلة واحدة وسعر العملية الرئيسية للبنك المركزي عند مستوى ١١,٢٥٪، و ١٢,٢٥٪، و ١١,٧٥٪ على الترتيب. كما تم الإبقاء على سعر الائتمان والخصم عند مستوى ١١,٧٥٪. كما قرر البنك المركزي المصري زيادة نسبة الاحتياطي النقدي التي تلتزم البنوك بالاحتفاظ بها لدى البنك المركزي المصري لتصبح ١٨٪ بدلا عن ١٤٪.

١٨ أكتوبر ٢٠٢٢	مجلس النواب يوافق نهائيا على مشروع قانون منح بعض التيسيرات للمصريين المقيمين بالخارج.
٢٣ أكتوبر ٢٠٢٢	مد قرار تأجيل زيادة أسعار الكهرباء إلى يونيو ٢٠٢٣.
٢٦ أكتوبر ٢٠٢٢	إقرار علاوة استثنائية بمقدار ٣٠٠ جنيه شهريا لكافة المستويات الوظيفية بدءا من الدرجة السادسة حتى الدرجة الممتازة، ورفع الحد الأدنى للأجور إلى ٣ آلاف جنيه، ومد قرار تأجيل زيادة أسعار الكهرباء إلى يونيو ٢٠٢٣.
٢٧ أكتوبر ٢٠٢٢	البنك المركزي المصري يصدر قرارا بزيادة قيمة الشحنات المستثناة من قرار وقف التعامل بمستندات التحصيل في تنفيذ كافة العمليات الاستيرادية، والعمل بالاعتمادات المستندية من خمسة آلاف دولار أمريكي إلى ٥٠٠ ألف دولار وما يعادلها من العملات الأخرى.
١ نوفمبر ٢٠٢٢	بدء تطبيق الحد الأدنى لأسعار الإقامة في المنشآت الفندقية.
٦ نوفمبر ٢٠٢٢	مصر تتسلم رسميا رئاسة مؤتمر الأمم المتحدة للمناخ (كوب ٢٧).
٢١ نوفمبر ٢٠٢٢	التوقف عن منح تمويل أو استخدام جديد في إطار مبادرة القطاع الخاص الصناعي والزراعي والمقاولات بسعر عائد ٨٪، على أن يتم سداد الرصيد المستخدم من المبادرة تدريجيا وفقا لأجال التسهيلات الممنوحة.
٢٣ نوفمبر ٢٠٢٢	وزارة التمويل تصدر قرارا بالزام المزارعين بتوريد طن أرز شعير عن كل فدان بواقع ٦٦٠٠ لطن الأرز رفيع الحبة، و ٦٨٥٠ جنيه لطن الأرز عريض الحبة.
٣٠ نوفمبر ٢٠٢٢	إرجاء تطبيق نسبة الـ ١٥٪ المقررة كزيادة على مقابل حق الانتفاع الذي يتم تحصيله من الشركات العاملة بالمناطق الحرة لمدة عام اعتبارا من ١ يناير ٢٠٢٣.
٦ ديسمبر ٢٠٢٢	مجلس النواب يوافق نهائيا على مشروع قانون بشأن تعديل بعض أحكام قانون حماية المستهلك ومنع الممارسات الاحتكارية رقم ٣ لسنة ٢٠٠٥.
٧ ديسمبر ٢٠٢٢	مجلس الوزراء يوافق على تعديل أحكام اللائحة التنفيذية لقانون الاستثمار، وذلك لتيسير إجراءات الرخصة الذهبية لتضمن إلغاء اشتراط ألا يقل رأس المال المصدر للشركة عن ٢٠٪ من التكاليف الاستثمارية.
١٥ ديسمبر ٢٠٢٢	السماح للمصري المقيم بالخارج باستيراد سيارة ركوب خاصة واحدة للاستعمال الشخصي معفاة من الضرائب والرسوم، طبقا للشروط والأحكام الواردة بالقانون رقم ١٦١ لسنة ٢٠٢٢.
١٦ ديسمبر ٢٠٢٢	المجلس التنفيذي لصندوق النقد الدولي يوافق على عقد اتفاق ممدد مع مصر مدته ٤٦ شهرا بقيمة ٣ مليار دولار أمريكي وصرف أول شريحة بقيمة ٣٤٧ مليون دولار.
١٨ ديسمبر ٢٠٢٢	مجلس النواب يوافق نهائيا على مشروع قانون بشأن تعديل بعض أحكام قانون الإجراءات الضريبية الموحد الصادر بالقانون رقم ٢٠٦ لسنة ٢٠٢٢.
٢١ ديسمبر ٢٠٢٢	وزارة التمويل ترفع أسعار توريد قصب السكر إلى ١١٠٠ جنيه للطن، و ١٠٠٠ جنيه لطن البنجر.
٢٢ ديسمبر ٢٠٢٢	لجنة السياسة النقدية للبنك المركزي المصري تقرر رفع سعري عائد الإيداع والإقراض لليلة واحدة وسعر العملية الرئيسية للبنك المركزي بواقع ٣٠٠ نقطة أساس ليصل إلى ١٦,٢٥٪، و ١٧,٢٥٪، و ١٦,٧٥٪ على الترتيب. كما تم رفع سعر الائتمان والخصم بواقع ٣٠٠ نقطة أساس ليصل إلى ١٦,٧٥٪.
٢٧ ديسمبر ٢٠٢٢	الهيئة العامة للرقابة المالية تصدر قرارا بزيادة قيمة قسط التمويل العقاري ليصبح ٥٠٪ من إجمالي دخل طالب التمويل العقاري بدلا من ٣٥٪ و ٤٠٪ للفئات ذات الدخل المختلفة.
٢٨ ديسمبر ٢٠٢٢	الهيئة العامة للرقابة المالية تصدر القرار رقم ١٩٦ لسنة ٢٠٢٢ بتعديل قرار الهيئة رقم ١٠٧ لسنة ٢٠٢١ بشأن ضوابط إفصاح الشركات العاملة في مجال المالية غير المصرفية عن الممارسات البيئية والاجتماعية والحوكمة المتعلقة بالاستدامة والآثار المالية للتغيرات المالية.
٢٩ ديسمبر ٢٠٢٢	المجلس القومي للأجور يرفع الحد الأدنى للأجور بالقطاع الخاص إلى ٢٧٠٠ جنيه اعتبارا من أول يناير ٢٠٢٣.

<p>البنك المركزي يصدر قرارا بإلغاء العمل بالكتاب الدوري الصادر بتاريخ ١٣ فبراير ٢٠٢٢ بشأن وقف التعامل بمستندات التحصيل في تنفيذ كافة العمليات الاستيرادية والعمل بالاعتمادات المستندية فقط لدى تنفيذ العمليات الاستيرادية والسماح بقبول مستندات التحصيل لتنفيذ كافة العمليات الاستيرادية.</p>	<p>٢٩ ديسمبر ٢٠٢٢</p>
<p>إصدار وثيقة سياسة ملكية الدولة لتنظيم العلاقة بين الدولة والقطاع الخاص في مختلف الأنشطة الاقتصادية.</p>	<p>٣١ ديسمبر ٢٠٢٢</p>

المصدر: تجميع المركز المصري للدراسات الاقتصادية من وسائل إعلامية متعددة.

التطورات الرئيسية على المستوى الدولي

٤ يناير ٢٠٢٢	تحالف أوبك+ يوافق على الالتزام بزيادة إنتاج النفط المخطط لها بنحو ٤٠٠ ألف برميل يوميا بداية من فبراير.
٥ يناير ٢٠٢٢	الأسهم الصينية تشهد أسوأ بداية منذ عام ٢٠١٩ ومؤشر CSI ٣٠٠ يعلق منخفضا بنسبة ٠,٥٪.
٥ يناير ٢٠٢٢	ارتفاع العقود الآجلة للفحم الصيني بعد حظر التصدير الذي أعلنته إندونيسيا.
١١ يناير ٢٠٢٢	بنك غولدمان ساكس يتوقع نمو منطقة اليورو بوتيرة أسرع من الاقتصاد الأمريكي خلال العامين القادمين بسبب اختلاف السياسات الحكومية.
١٢ يناير ٢٠٢٢	التضخم في الولايات المتحدة الأمريكية يسجل ٧٪ في أعلى معدل له منذ ٣٩ عاما ويمهد لرفع أسعار الفائدة.
١٩ يناير ٢٠٢٢	ارتفاع التضخم في بريطانيا بصورة غير متوقعة في أعلى مستوى له منذ عام ١٩٩٢ مسجلا ٥,٤٪ مدفوعا في ذلك بارتفاع كبير في تكلفة الغذاء والمشروبات ووجبات المطاعم.
١٩ يناير ٢٠٢٢	بنك الاحتياطي الفيدرالي يقرر تبني سياسة نقدية أكثر تشددا لمواجهة التضخم.
١٩ يناير ٢٠٢٢	ارتفاع سندات الخزانة الأوروبية لأجل ١٠ سنوات إلى ١,٩٨٪ في أعلى مستوى لها في عامين.
٢٥ يناير ٢٠٢٢	صندوق النقد الدولي يخفض توقعاته في تقريره "آفاق الاقتصاد العالمي" للنمو الاقتصادي العالمي في عام ٢٠٢٢ عند ٤,٤٪ مقابل ٤,٩٪ في توقعات أكتوبر ٢٠٢١.
٢ فبراير ٢٠٢٢	تحالف أوبك+ يوافق على الالتزام بزيادة إنتاج النفط المخطط لها بنحو ٤٠٠ ألف برميل يوميا خلال شهر مارس.
٦ فبراير ٢٠٢٢	ارتفاع معدل التضخم في منطقة اليورو خلال شهر يناير ليسجل ٥,١٪ مقارنة بالتوقعات (٤,٤٪).
٦ فبراير ٢٠٢٢	ارتفاع التضخم في تركيا بنسبة ٤٩٪ على أساس سنوي في يناير في أعلى معدل له منذ أبريل ٢٠٠٢.
٨ فبراير ٢٠٢٢	اتفاق الولايات المتحدة الأمريكية واليابان على إلغاء الرسوم الجمركية التي فرضت أثناء حكم ترامب على نحو ١,٢٥ مليون طن متري سنويا من واردات الصلب اليابانية إلى الولايات المتحدة.
٢٠ فبراير ٢٠٢٢	ارتفاع أسعار النفط إلى ١٠٠ دولار للبرميل.
٢٢ فبراير ٢٠٢٢	ارتفاع سعر خام برنت المعياري لأعلى مستوى له في سبع سنوات عند أكثر من ٩٩ دولارا للبرميل.
٢٤ فبراير ٢٠٢٢	بدء الحرب الروسية الأوكرانية.

٢٤ فبراير ٢٠٢٢	انخفاض اليورو بنحو ١٪ في أكبر تراجع له منذ أكثر من عامين، وانخفاض العملة السويدية والنرويجية بنحو ٢٪، بينما هبطت العملة الدانماركية ١,٥٪.
٢ مارس ٢٠٢٢	توقعات بانكماش الاقتصاد الروسي من نمو ٢٪ إلى تراجع بنسبة ٧٪ وذلك بسبب العقوبات التي فرضتها الولايات المتحدة والاتحاد الأوروبي والمملكة المتحدة وحلفاؤهم على البنوك والشركات الروسية.
٣ مارس ٢٠٢٢	ارتفاع أسعار النفط إلى ١١٠ دولار للبرميل.
٣ مارس ٢٠٢٢	أسعار القمح تفقز لأعلى مستوى لها منذ عقد كامل عند ٩٨٤ سنت للبوشل في ظل مخاوف المتداولين حيال تعطل الإمدادات العالمية مع تصاعد الغزو الروسي لأوكرانيا.
٨ مارس ٢٠٢٢	المركزي الروسي يعلق بيع العملات الأجنبية حتى سبتمبر ٢٠٢٢.
١١ مارس ٢٠٢٢	ارتفاع معدل التضخم في روسيا إلى ١٢,٥٤٪ في أعلى مستوى له منذ أواخر عام ٢٠١٥.
١٦ مارس ٢٠٢٢	بنك الاحتياطي الفيدرالي الأمريكي يرفع معدلات الفائدة بمقدار ربع نقطة مئوية وذلك بعدما أقر المزيد من الزيادات في أسعار الفائدة خلال اجتماعاته الستة المقررة لهذا العام.
١٧ مارس ٢٠٢٢	انخفاض أسعار النفط عند أقل من ٩٦ دولارا للبرميل.
٢٦ مارس ٢٠٢٢	روسيا تقرر بيع الغاز الروسي بالروبل لدعم عملتها المحلية.
٢٧ مارس ٢٠٢٢	ارتفاع أسعار النفط إلى ١١٥ دولار للبرميل.
٢٨ مارس ٢٠٢٢	الرئيس الأمريكي جو بايدن يقرر الإفراج عن مليون برميل يوميا على مدى ستة أشهر من الاحتياطي الاستراتيجي بهدف خفض أسعار الوقود المرتفعة في الولايات المتحدة.
٣٠ مارس ٢٠٢٢	وزير الاقتصاد الألماني يفعل خطة الطوارئ لمرحلة الإنذار المبكر الخاصة بالغاز الطبيعي.
٦ أبريل ٢٠٢٢	تراجع مؤشر مديري مشتريات الخدمات الصينية (كاكسن) إلى ٤٢ نقطة خلال شهر مارس مقابل ٢,٥٠ نقطة في فبراير في أدنى مستوى له منذ الإغلاق في عام ٢٠٢٠.
١٢ أبريل ٢٠٢٢	معدل التضخم في الولايات المتحدة يسجل ارتفاعا جديدا لنحو ٨,٥٪ هو الأعلى منذ ٤٠ سنة.
١٣ أبريل ٢٠٢٢	انخفاض أسعار النفط إلى ١٠٤ دولار للبرميل.
١٥ أبريل ٢٠٢٢	وزارة الطاقة التونسية تقرر رفع أسعار الوقود شهريا خلال ٢٠٢٢ بنسبة لا تقل عن ٣٪.
١٨ أبريل ٢٠٢٢	ارتفاع عقود الذرة الآجلة فوق ٨ دولارا للبوشل في أعلى مستوى لها منذ سبتمبر

٢٠١٢، وتداول العقود بالقرب من ٦ دولارا للبوشل في بداية ٢٠٢٢.	
ارتفاع أسعار النفط إلى ١٠٦ دولار للبرميل.	٢١ أبريل ٢٠٢٢
غاز بروم توقف صادرات الغاز الروسي إلى بلغاريا وبولندا.	٢٦ أبريل ٢٠٢٢
اليورو يسجل أدنى سعر له عند ١,٠٦ مقابل الدولار منذ خمس سنوات.	٢٨ أبريل ٢٠٢٢
تحالف أوبك+ يوافق على الالتزام بزيادة إنتاج النفط المخطط لها بنحو ٤٣٢ ألف برميل يوميا بداية من يونيو.	٣٠ أبريل ٢٠٢٢
مجموعة السبع بجميع أعضائها تتعهد بحظر أو إلغاء تدريجي لواردات النفط الروسي.	٦ مايو ٢٠٢٢
التضخم في المملكة المتحدة يسجل ٩٪ في أعلى مستوى له منذ ٤٠ عاما.	١٨ مايو ٢٠٢٢
توصل قادة الاتحاد الأوروبي إلى اتفاق لحظر ٩٠٪ من النفط الخام الروسي بنهاية ٢٠٢٢.	٣٠ مايو ٢٠٢٢
انخفاض طلبات المصانع الألمانية بصورة غير متوقعة في أبريل نتيجة تدابير الإغلاق القاسية في الصين، ونسبة الانخفاض على أساس سنوي تبلغ ٦,٢٪.	٧ يونيو ٢٠٢٢
بنك الاحتياطي الفيدرالي الأمريكي يعلن عن أكبر زيادة في سعر الفائدة منذ حوالي ٣٠ عاما بمقدار ثلاثة أرباع نقطة مئوية.	١٥ يونيو ٢٠٢٢
انخفاض مبيعات التجزئة في الولايات المتحدة خلال شهر مايو مخالفة للتوقعات.	١٦ يونيو ٢٠٢٢
بنك غولدمان ساكس يرفع احتمالية حدوث ركود اقتصادي في الولايات المتحدة خلال ٢٠٢٣ إلى ٣٠٪ مقابل ١٥٪ في توقعاته السابقة، وذلك في ظل ارتفاع التضخم إلى مستويات قياسية وضعف اقتصادي كلي بسبب الغزو الروسي لأوكرانيا.	٢١ يونيو ٢٠٢٢
البنك المركزي الأوروبي يرفع معدل الفائدة بنصف نقطة أساسية للمرة الأولى منذ عام ٢٠١١.	٢١ يونيو ٢٠٢٢
التضخم في المملكة المتحدة يسجل أعلى مستوى له منذ ٤٠ عاما خلال شهر مايو بعد زيادات كبيرة في تكلفة الوقود والكهرباء والمنتجات الغذائية، وتسارع معدل التضخم إلى ٩,١٪ مقابل ٩٪ في شهر مايو.	٢٣ يونيو ٢٠٢٢
بريطانيا والولايات المتحدة الأمريكية واليابان وكندا يحظرون أي واردات جديدة من الذهب الروسي.	٢٦ يونيو ٢٠٢٢
ارتفاع معدل التضخم في اسبانيا إلى ١٠٪.	٢٩ يونيو ٢٠٢٢
ارتفاع أسعار النفط إلى ١١٦ دولار للبرميل.	٢٩ يونيو ٢٠٢٢
أوقية الذهب تسجل ١٨١٩ دولار.	٢٩ يونيو ٢٠٢٢
صندوق النقد الدولي يتوقع أن تواجه بعض الدول نقصا في استهلاكها للغاز الطبيعي يصل إلى ٤٠٪ في حالة وقف إمدادات الغاز الروسية بالكامل.	٩ يوليو ٢٠٢٢

١٨ يوليو ٢٠٢٢	سعر الفائدة في المملكة المتحدة يسجل ١,٢٥٪ مقابل ٠,١٪ في ديسمبر ٢٠٢١.
٢٢ يوليو ٢٠٢٢	تركيا تعلن استئناف تصدير الحبوب عبر الموانئ الأوكرانية بعد التوصل لاتفاق مع روسيا.
٢٦ يوليو ٢٠٢٢	اتفاق الدول الأعضاء بالاتحاد الأوروبي على خفض استهلاك الغاز طواعية بنسبة ١٥٪ خلال الفترة ما بين أغسطس ٢٠٢٢ ومارس ٢٠٢٣.
٢٦ يوليو ٢٠٢٢	صندوق النقد الدولي يخفض توقعاته لنمو الاقتصاد العالمي في العام الجاري إلى ٣,٢٪ وهو مستوى أقل بنحو ٤,٠٪ من التقديرات السابقة، ويتوقع نمو الاقتصاد العالمي بنسبة ٢,٩٪ في عام ٢٠٢٣.
٢٧ يوليو ٢٠٢٢	البنك المركزي الأمريكي يرفع أسعار الفائدة بمقدار ثلاثة أرباع نقطة مئوية للمرة الثانية.
٣ أغسطس ٢٠٢٢	تحالف أوبك+ يوافق على الالتزام بزيادة إنتاج النفط المخطط لها بنحو ١٠٠ ألف برميل يوميا بداية من سبتمبر.
٣ أغسطس ٢٠٢٢	إبحار أول سفينة محملة بـ ٢٦٠٠٠ طن ذرة أوكرانية بعد الاتفاق مع روسيا.
٦ أغسطس ٢٠٢٢	بنك إنجلترا يتوقع انكماش الاقتصاد البريطاني خلال الأشهر الثلاثة الأخيرة من ٢٠٢٢ واستمراره في الانكماش حتى نهاية عام ٢٠٢٣ بعدما سجل التضخم ١٣٪، ورفع الفائدة إلى ١,٧٥٪.
٩ أغسطس ٢٠٢٢	تراجع إنتاجية العمالة الأمريكية خلال الربع الثاني من ٢٠٢٢ بمعدل سنوي قدره ٤,٦٪، وذلك بعد انخفاضها بنسبة ٤,٧٪ معدلة بالزيادة خلال الأشهر الثلاثة الأولى من العام في أكبر وتيرة لها منذ عام ١٩٤٨.
٩ أغسطس ٢٠٢٢	هبوط أسعار النفط إلى ٩٢,٦٦ دولارا للبرميل.
١٣ أغسطس ٢٠٢٢	صندوق النقد الدولي يعلن عن استمرار أرصدة الحسابات الجارية العالمية في الاتساع خلال عام ٢٠٢١ لتصل إلى ٣,٥٪ من الناتج المحلي الإجمالي العالمي.
١٧ أغسطس ٢٠٢٢	ارتفاع الناتج المحلي الإجمالي في منطقة اليورو والاتحاد الأوروبي بنحو ٠,٦٪ على أساس معدل موسمي خلال الفترة من أبريل إلى يونيو مقارنة مع الثلاثة أشهر الأولى من ٢٠٢٢. وارتفاع التوظيف بنسبة ٠,٣٪ في الربع الثاني.
٢٤ أغسطس ٢٠٢٢	إيرادات النفط السعودي تسجل ٣١ مليار دولار في يونيو في أعلى مستوى لها منذ ٦ سنوات، وفي الربع الثاني سجلت صادرات النفط ٩١ مليار دولار أو ٨٠٪ من إجمالي الصادرات.
٢٥ أغسطس ٢٠٢٢	استقرار عائد سندات الخزنة الأمريكية لأجل ١٠ سنوات فوق ٣٪.
٢ سبتمبر ٢٠٢٢	إعلان شركة غاز بروم الروسية العملاقة للطاقة عن توقف تدفقات الغاز إلى أوروبا عبر خط أنابيب نورد ستريم ١ إلى أجل غير مسمى.
٣ سبتمبر ٢٠٢٢	التضخم في منطقة اليورو يسجل ٩,١٪.

٤ سبتمبر ٢٠٢٢	تراجع معدلات التضخم في فرنسا إلى ٦,٥٪ في أغسطس مقابل ٦,٨٪ في يوليو.
٦ سبتمبر ٢٠٢٢	ألمانيا تعلن عن حزمة إجراءات اقتصادية بقيمة ٦٥ مليار يورو للحد من ارتفاع تكاليف الطاقة.
٦ سبتمبر ٢٠٢٢	انتخاب ليز تراس رئيسا لوزراء بريطانيا.
٧ سبتمبر ٢٠٢٢	مؤشر مديري المشتريات الأمريكي يرتفع إلى ٥٦,٩ في شهر أغسطس مقابل ٥٦,٧ في يوليو وذلك في زيادة للشهر الثاني على التوالي بعد تراجع ثلاثة أشهر.
١٣ سبتمبر ٢٠٢٢	انخفاض مخزونات النفط الخام في احتياطات الطوارئ للولايات المتحدة إلى ٤٣٤,١ مليون برميل في أدنى مستوى منذ ١٩٨٤.
٢١ سبتمبر ٢٠٢٢	أسعار الفائدة على القروض العقارية الأمريكية تصل إلى ٦,٢٥٪ في أعلى مستوى لها منذ أكتوبر ٢٠٠٨.
٢٢ سبتمبر ٢٠٢٢	البنك الفيدرالي الأمريكي يرفع أسعار الفائدة بمقدار ثلاثة أرباع نقطة مئوية للمرة الثالثة على التوالي.
٢٥ سبتمبر ٢٠٢٢	انخفاض الإسترليني ٤٪ ليسجل أدنى مستوى له عند ١,٠٣٨٢ دولار بعد إعلان الحكومة البريطانية الجديدة عن تخفيضات ضريبية وحوافز استثمار لتعزيز النمو.
٤ أكتوبر ٢٠٢٢	الاتحاد الأوروبي يعلن الاتفاق على حزمة جديدة من العقوبات ضد روسيا تتضمن وضع سقف سعري على مبيعات النفط الروسي للدول الأخرى.
٥ أكتوبر ٢٠٢٢	تحالف أوبك+ يوافق على خفض الإنتاج ٢ مليون برميل يوميا.
٦ أكتوبر ٢٠٢٢	تقلص العجز التجاري الأمريكي ٤,٣٪ ليصل إلى ٦٧,٤ مليار دولار في شهر أغسطس في أدنى مستوى له منذ مايو ٢٠٢١ نتيجة انخفاض الواردات ١,١٪ إلى ٣٢٦,٣ مليار دولار، وتراجع الصادرات ٠,٣٪ إلى ٢٥٨,٩ مليار دولار.
١٢ أكتوبر ٢٠٢٢	ارتفاع مؤشر أسعار المنتجين للطلب النهائي الأمريكي خلال سبتمبر بنسبة ٥,٨٪.
١٥ أكتوبر ٢٠٢٢	إطلاق مشروع لبناء كابل كهربائي يربط قبرص بالاتحاد الأوروبي بقيمة ٧٥٧ مليون يورو.
٢٠ أكتوبر ٢٠٢٢	البنك المركزي التركي يخفض سعر الفائدة للشهر الثالث على التوالي إلى ٥,١٠٪ من ١٢٪.
٢٤ أكتوبر ٢٠٢٢	هبوط الأسهم الصينية المدرجة في الولايات المتحدة ١٤,٥٪ مسجلة أدنى مستوى لها منذ عام ٢٠٠٩.
٢٤ أكتوبر ٢٠٢٢	استقالة ليز تراس رئيسة وزراء بريطانيا.
٢٦ أكتوبر ٢٠٢٢	تأجل الخطة البريطانية بشأن الضرائب والإنفاق أسبوعين وإلغاء التخفيضات الضريبية المعلن عنها.
٢٧ أكتوبر ٢٠٢٢	المركزي الأوروبي يرفع مجددا أسعار الفائدة بمقدار ٧٥ نقطة أساس لتتراوح بين ١,٥٪ و ٢,٢٥٪.

٦ نوفمبر ٢٠٢٢	مصر تستضيف مؤتمر الأمم المتحدة للمناخ (كوب ٢٧).
٢٥ نوفمبر ٢٠٢٢	الاتحاد الأوروبي يؤجل محادثات سقف أسعار النفط الروسي المقرر بدء تنفيذه ٥ ديسمبر.
١٥ ديسمبر ٢٠٢٢	البنك المركزي الأوروبي يرفع نسبة الفائدة نصف نقطة مئوية.
٢٧ ديسمبر ٢٠٢٢	رفع الحد الأدنى للأجور في تركيا للمرة الثالثة خلال ٢٠٢٢ ليصل إلى ٨٥٠٠ ليرة تركية (حوالي ٤٥٥ دولارا) اعتبارا من الأول من يناير ٢٠٢٣.

المصدر: تجميع المركز المصري للدراسات الاقتصادية من وسائل إعلامية متعددة.

ب- مؤشرات مختارة على مستوى الاقتصاد الكلي

السنة المالية ٢٠٢٢/٢٠٢١	المؤشر
٦,٦	معدل نمو الناتج المحلي الإجمالي الحقيقي (%)
١٣,٢	متوسط معدل التضخم السنوي وفق الرقم القياسي لأسعار المستهلكين* (%)
٧,٣	معدل البطالة** (%)
٦,٧-	عجز الموازنة العامة/ الناتج المحلي الإجمالي*** (%)
٩,١-	الميزان التجاري/ الناتج المحلي الإجمالي (%)
٣,٥-	ميزان المعاملات الجارية/ الناتج المحلي الإجمالي (%)
٨٨,٣	الدين الحكومي/ الناتج المحلي الإجمالي**** (%)
٣٢,٦	الدين الخارجي/ الناتج المحلي الإجمالي** (%)
٣٤	صافي الاحتياطيات الدولية***** (مليار دولار)
٢٤,٧٦	متوسط سعر الصرف سنويا*** (جنيه/ دولار)

المصادر: البنك المركزي المصري، النشرة الإحصائية الشهرية، أعداد مختلفة؛ وزارة المالية، التقرير المالي الشهري، أعداد مختلفة.

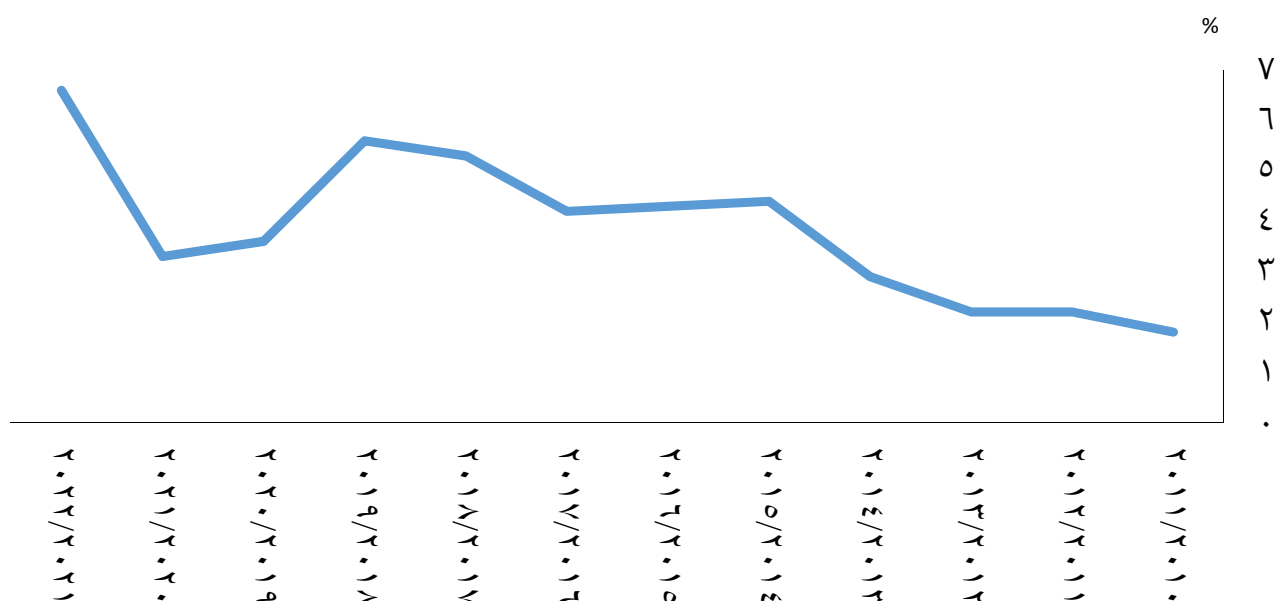
*يونيو ٢٠٢٢. **أبريل-يونيو ٢٠٢٢/٢٠٢١. *** قيم الموازنة. **** المؤتمر الاقتصادي في ٢٢ أكتوبر، ٢٠٢٢. *****ديسمبر ٢٠٢٢.

ج- الأشكال

ج-1 مؤشرات الاقتصاد الحقيقي

الشكل ١: معدل نمو الناتج المحلي الإجمالي الحقيقي

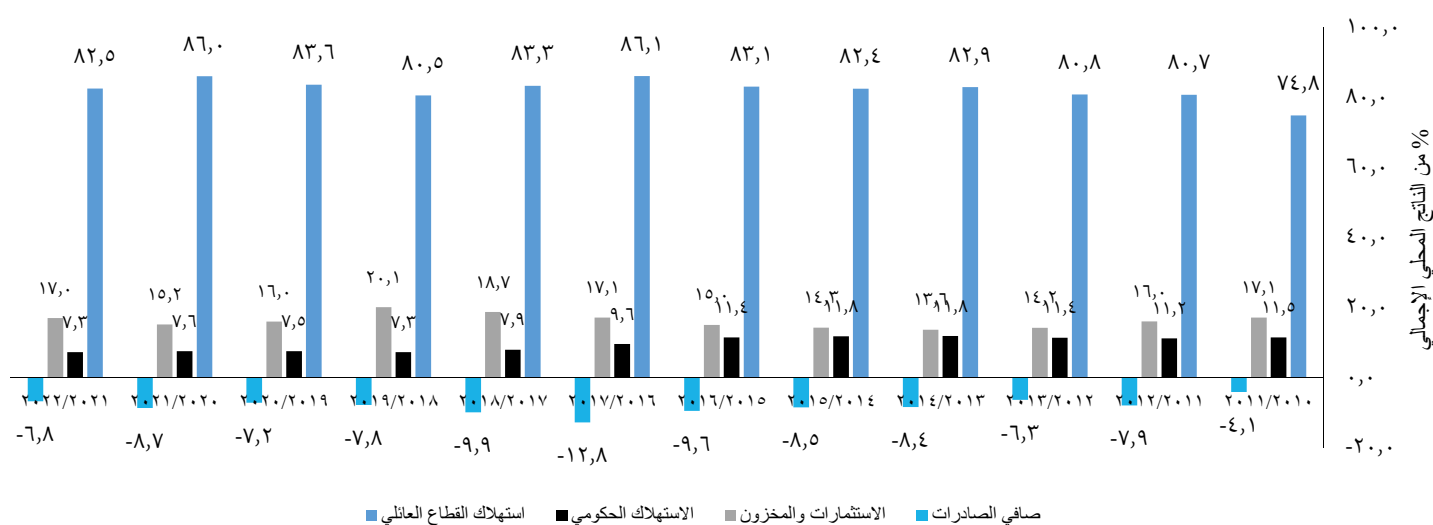
تعافي معدل نمو الناتج المحلي الإجمالي الحقيقي خلال عام ٢٠٢٢/٢٠٢١ بعد تراجع كبير نتيجة جائحة كوفيد ١٩



المصادر: وزارة التخطيط، والتنمية الاقتصادية؛ البنك المركزي المصري، النشرة الإحصائية الشهرية، أعداد مختلفة.

الشكل ٢: الناتج المحلي الإجمالي وفقا لأوجه الإنفاق (%)

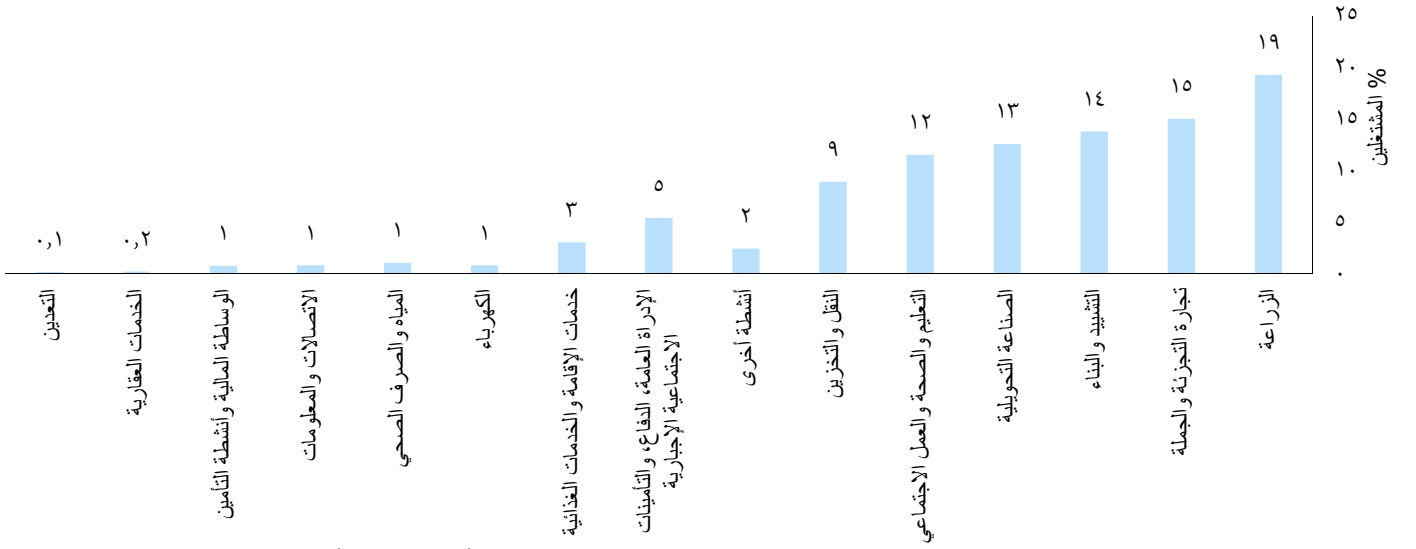
لا يزال استهلاك القطاع العائلي المحرك الرئيسي للنمو، بينما مساهمة الاستثمار محدودة وإن تحسنت بشكل طفيف في ٢٠٢٢/٢٠٢١



المصادر: وزارة التخطيط والتنمية الاقتصادية؛ البنك المركزي المصري، النشرة الإحصائية الشهرية، أعداد مختلفة.

الشكل ٣: التوزيع القطاعي للمشتغلين في ٢٠٢١

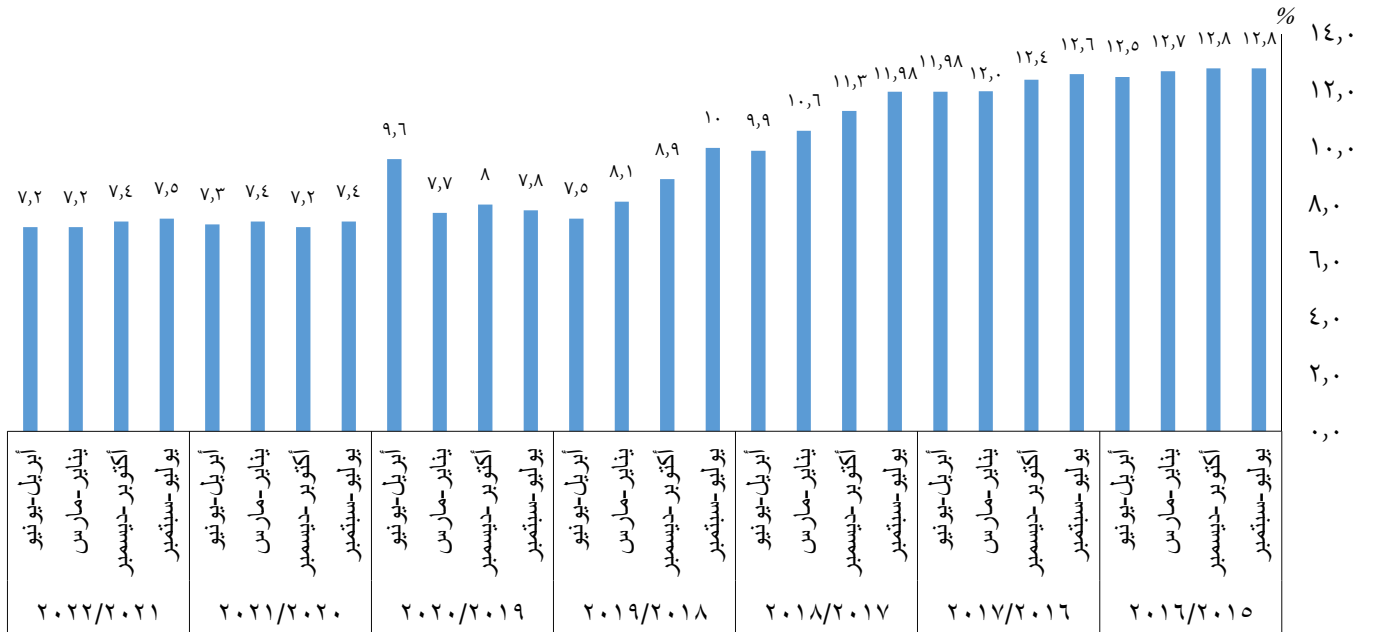
تمثل قطاعات الزراعة وتجارة الجملة والتجزئة المصادر الرئيسية للتشغيل يليهم التشييد والبناء والقطاعات الإنتاجية



المصدر: الجهاز المركزي للتعبئة العامة والإحصاء، مسح القوى العاملة في مصر، ٢٠٢٠، إصدار أبريل ٢٠٢١ (أحدث بيانات متاحة).

الشكل ٤: معدل البطالة

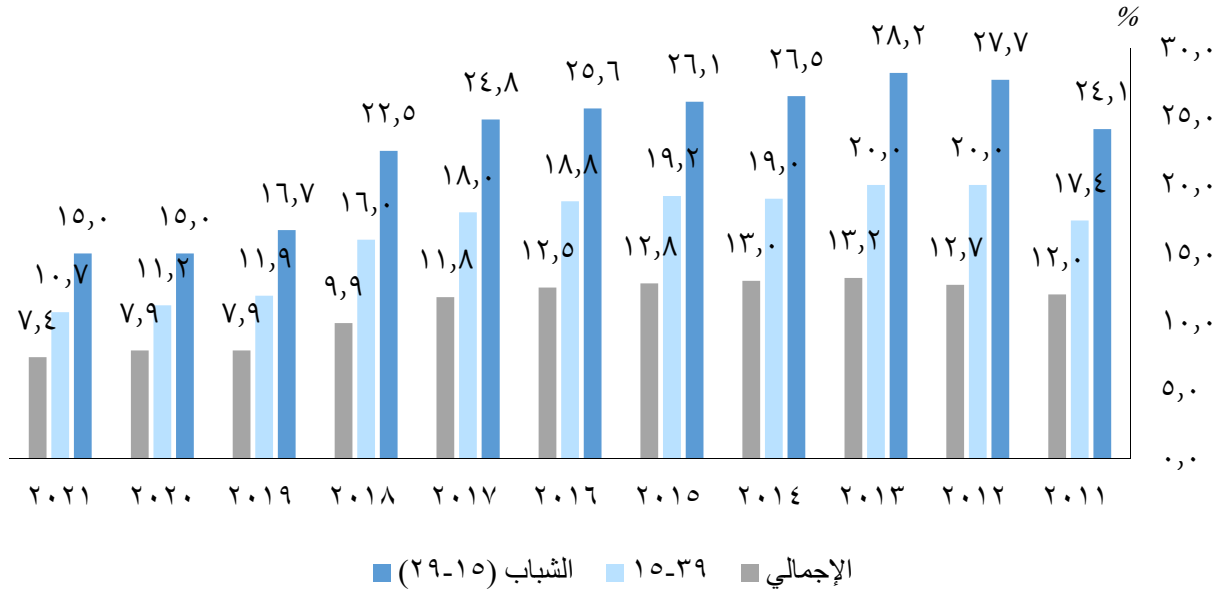
تراجع مستمر في معدل البطالة منذ يوليو-سبتمبر ٢٠١٧/٢٠١٨، إلا أنه شهد ارتفاعا بنهاية العام المالي ٢٠٢٠/٢٠٢١ بسبب الجائحة، ثم عاود الانخفاض مع بداية العام الماليين ٢٠٢١/٢٠٢٠ و ٢٠٢٢/٢٠٢١



المصدر: الجهاز المركزي للتعبئة العامة والإحصاء، مسح القوى العاملة في مصر، أعداد مختلفة.

الشكل ٥: معدل البطالة وفقاً للفئة العمرية

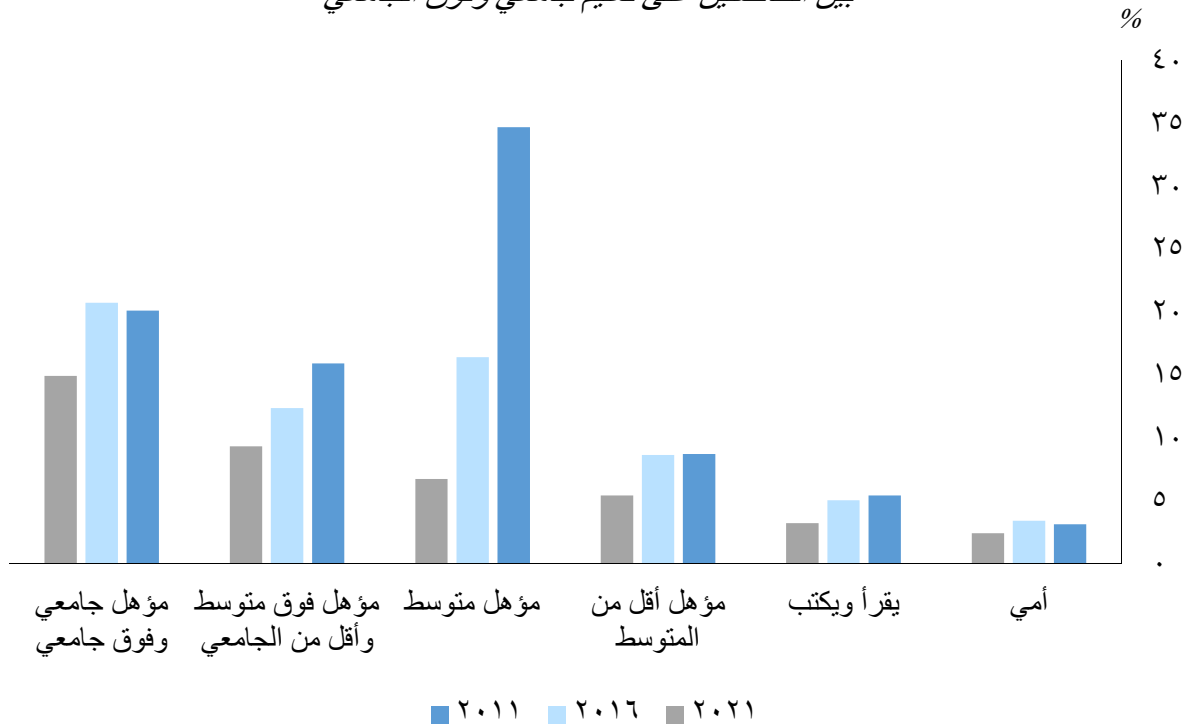
رغم تراجع معدل البطالة بين كافة الفئات العمرية، إلا أنه لا يزال الأعلى بين الشباب (٢٩-١٥ سنة)



المصادر: الجهاز المركزي للتعبئة العامة والإحصاء، مسح القوى العاملة في مصر، أعداد مختلفة؛ البنك المركزي المصري، النشرة الإحصائية الشهرية، أعداد مختلفة.

الشكل ٦: معدلات البطالة وفقاً للمؤهلات العلمية

تراجع كبير في معدل البطالة بين الحاصلين على مؤهلات متوسطة وفوق متوسطة، ولكنه لا يزال الأعلى بين الحاصلين على تعليم جامعي وفوق الجامعي

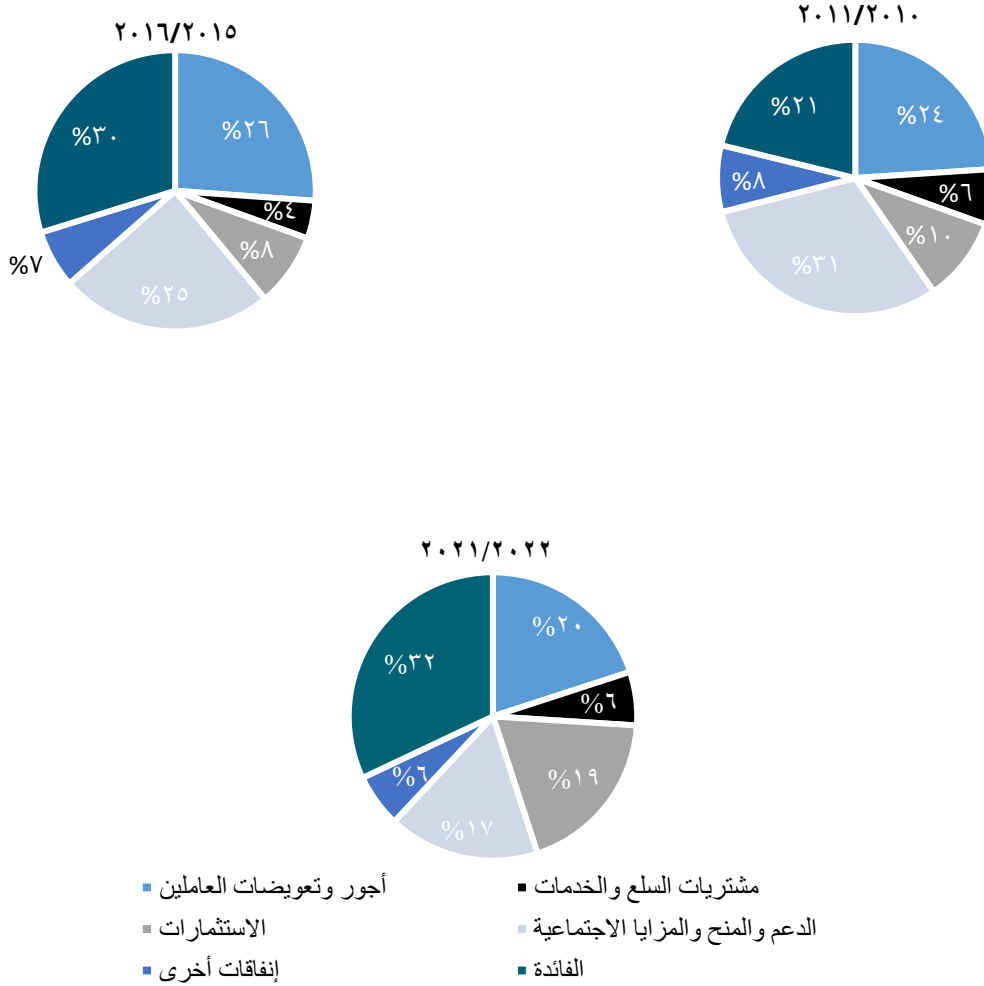


المصدر: الجهاز المركزي للتعبئة العامة والإحصاء، مسح القوى العاملة في مصر، أعداد مختلفة.

ج-٢ مؤشرات المالية العامة

الشكل ٧: هيكل الإنفاق العام

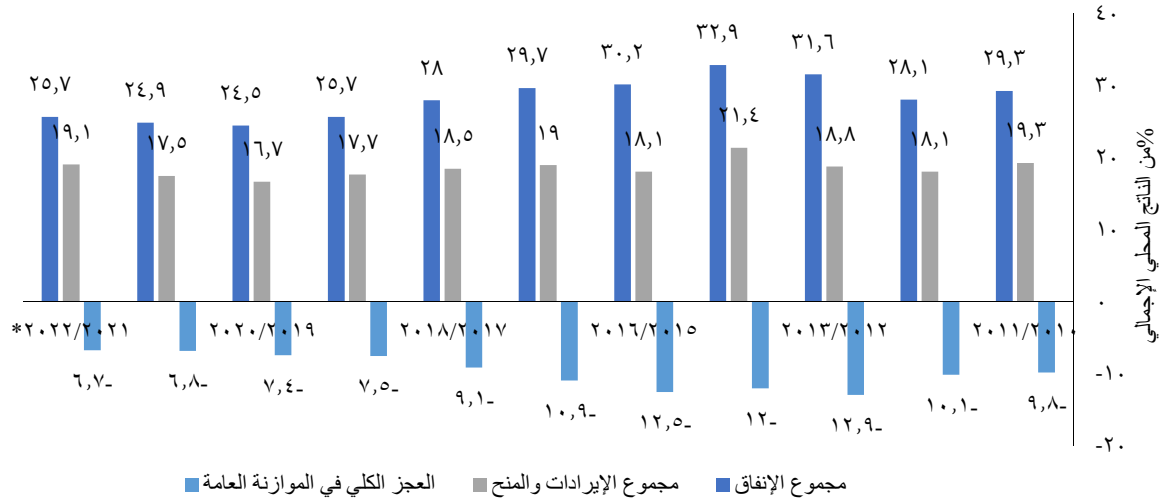
استمرار الارتفاع في نسبة مدفوعات الفائدة من إجمالي الإنفاق العام مع تراجع ملحوظ في نسبة الدعم وتعويضات العاملين، وزيادة في نسبة الاستثمارات خلال العام المالي ٢٠٢٢/٢٠٢١



المصدر: وزارة المالية، التقرير المالي الشهري، أعداد مختلفة.

الشكل ٨: عجز الموازنة العامة

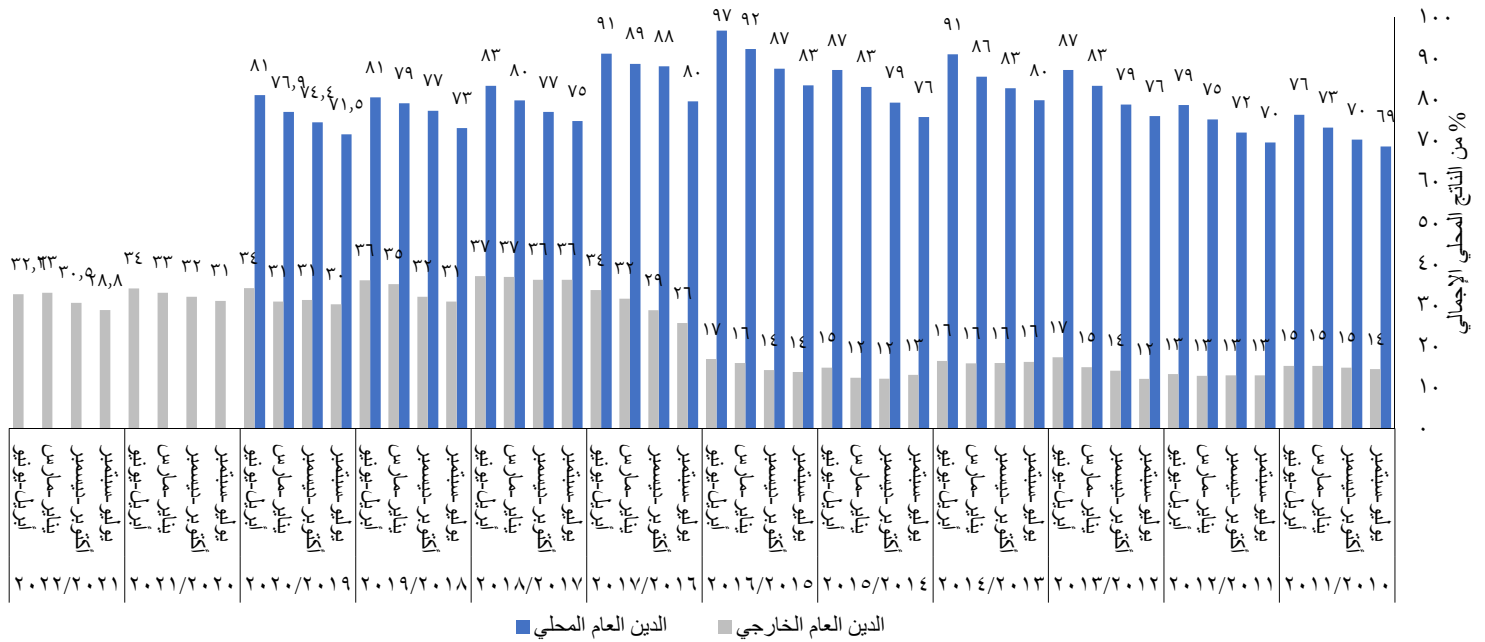
استمرار تراجع العجز في الموازنة العامة كنسبة من الناتج المحلي الإجمالي منذ عام ٢٠١٥/٢٠١٦



المصدر: وزارة المالية، التقرير المالي الشهري، أعداد مختلفة.

الشكل ٩: الدين العام المحلي والدين العام الخارجي (% من الناتج المحلي الإجمالي)

استمرار الاعتماد على الاقتراض المحلي مع تزايد الاعتماد على الدين الخارجي

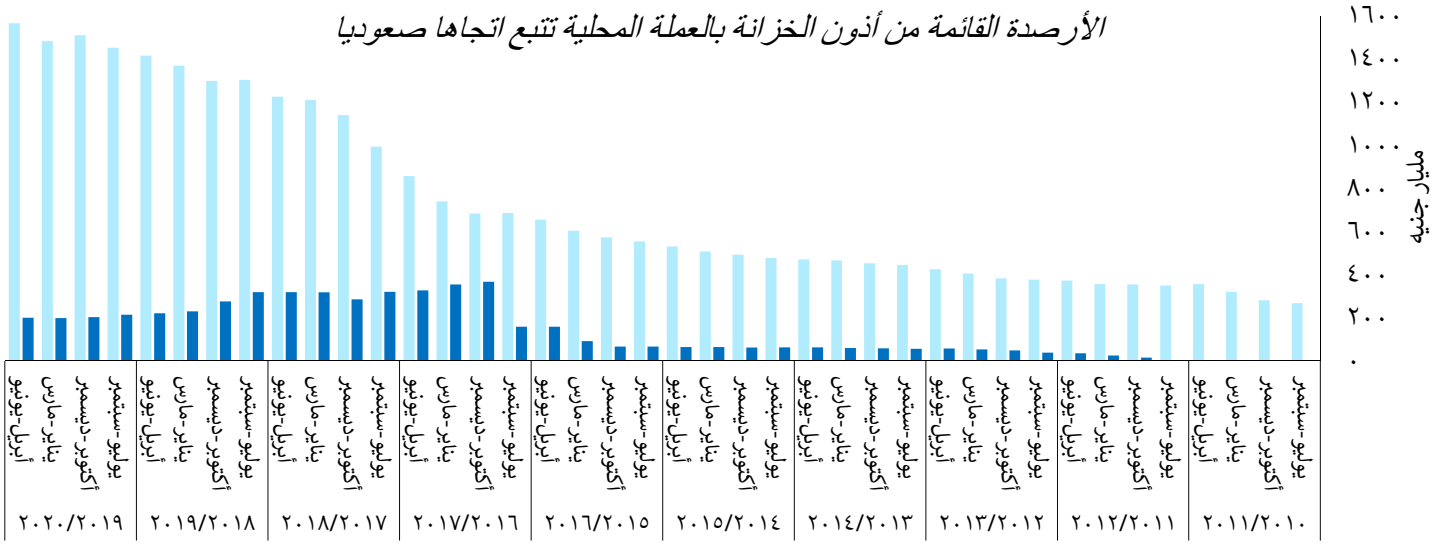


المصدر: البنك المركزي المصري، النشرة الإحصائية الشهرية، أعداد مختلفة.

ملاحظة: لم يتم الإعلان عن البيانات الخاصة بالدين المحلي للعامين الماليين ٢٠٢١/٢٠٢٠ و ٢٠٢٢/٢٠٢١ حتى وقت نشر هذا الإصدار.

الشكل ١٠ : مجموع الأرصدة القائمة من أذون الخزنة

الأرصدة القائمة من أذون الخزنة بالعملة المحلية تتبع اتجاهها صعودياً

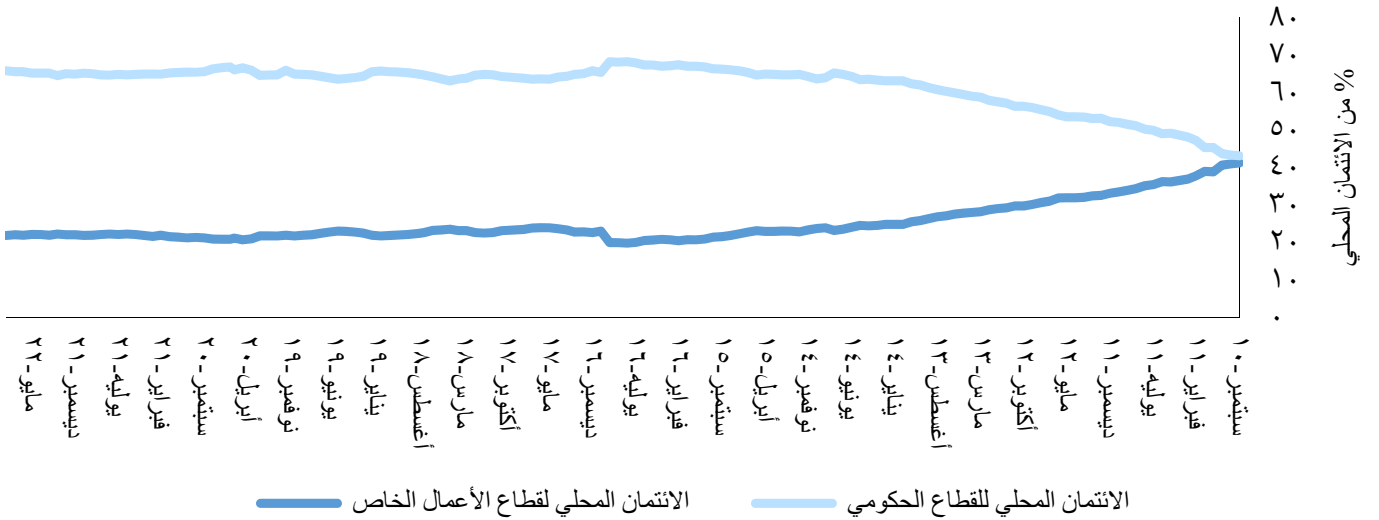


■ إجمالي الأرصدة القائمة من أذون الخزنة بالعملة الأجنبية ■ إجمالي الأرصدة القائمة من أذون الخزنة بالعملة المحلية

المصدر: البنك المركزي المصري، النشرة الإحصائية الشهرية، أعداد مختلفة.

الشكل ١١ : الائتمان المحلي للقطاع الخاص والحكومة

استمرار مزاحمة الحكومة للقطاع الخاص منذ عام ٢٠١٠

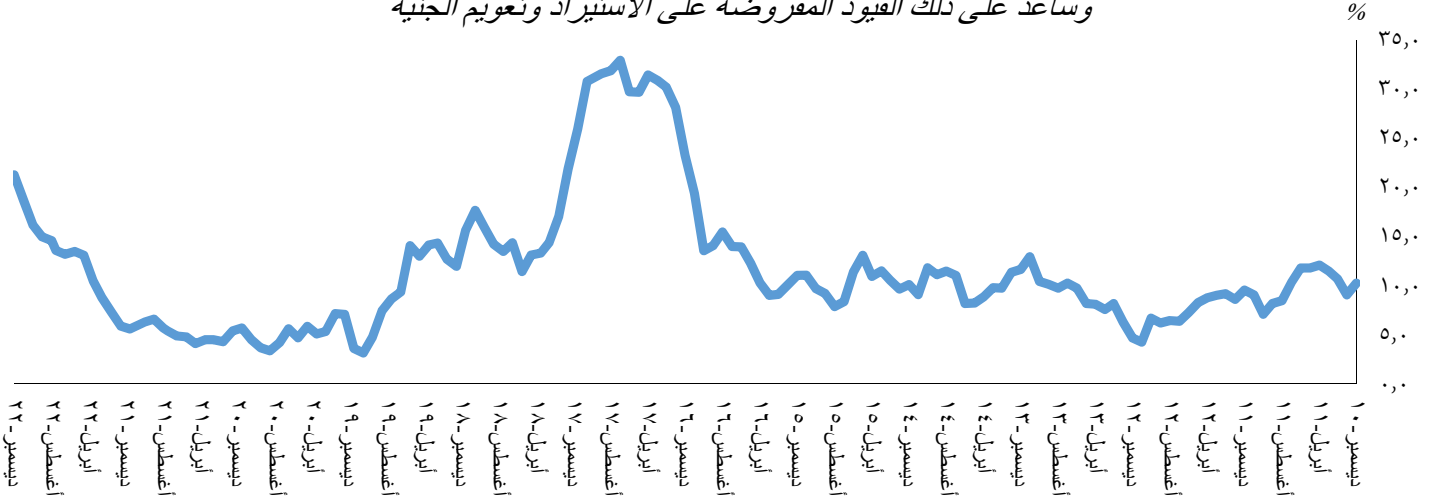


المصدر: البنك المركزي المصري، النشرة الإحصائية الشهرية، أعداد مختلفة.

ج- ٣ المؤشرات النقدية

الشكل ١٢ : الرقم القياسي العام لأسعار المستهلكين (نسبة التغير على أساس سنوي مقارن)

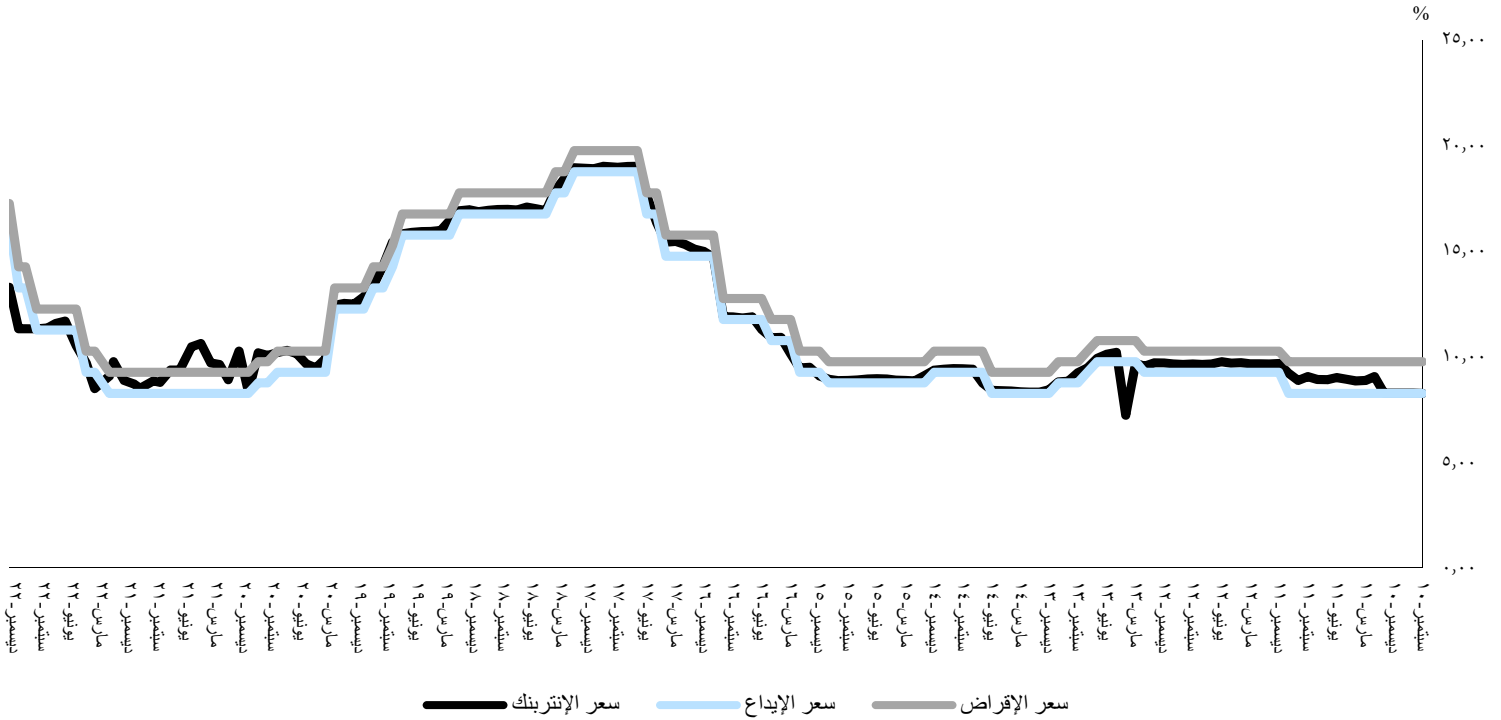
اتخذ معدل التضخم اتجاها هبوطيا منذ عام ٢٠١٨، ولكنه شهد ارتفاعا كبيرا بسبب الحرب في أوكرانيا، وساعد على ذلك القيود المفروضة على الاستيراد وتعويم الجنيه



المصدر: الجهاز المركزي للتعبئة العامة والإحصاء، النشرة الشهرية للأرقام القياسية لأسعار المستهلكين، أعداد مختلفة.

الشكل ١٣ : أسعار الفائدة الأساسية

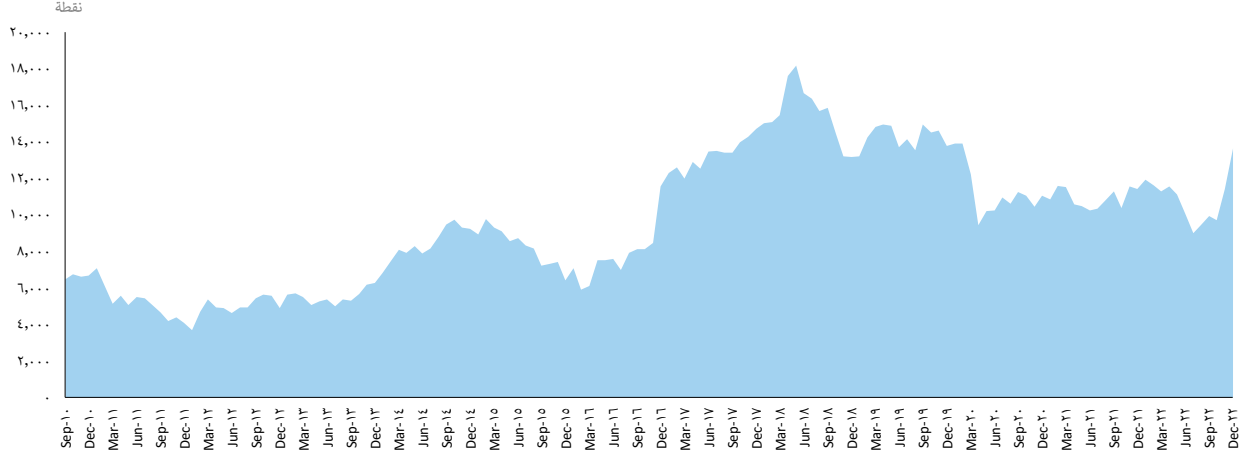
كانت أسعار الفائدة الأساسية قد اتخذت اتجاها هبوطيا طوال عامين، ولكن قام البنك المركزي في عام ٢٠٢٢ برفعها ٥٠٠ نقطة أساس لمواجهة الموجة التضخمية



المصادر: البنك المركزي المصري، النشرة الإحصائية الشهرية، أعداد مختلفة؛ والإحصاءات اليومية لسعر الفائدة بين البنوك (سعر الإنترنت).

الشكل ١٤ : مؤشر EGX 30

يتراجع مؤشر EGX30 منذ مارس ٢٠٢٠ بسبب تأثير كوفيد ١٩، وإن ظل أعلى من المستويات التي سجلها في عام ٢٠١٥/٢٠١٦، كما شهد تحسنا بنهاية عام ٢٠٢٢ بسبب تعويم الجنيه ورفع أسعار الفائدة الأساسية



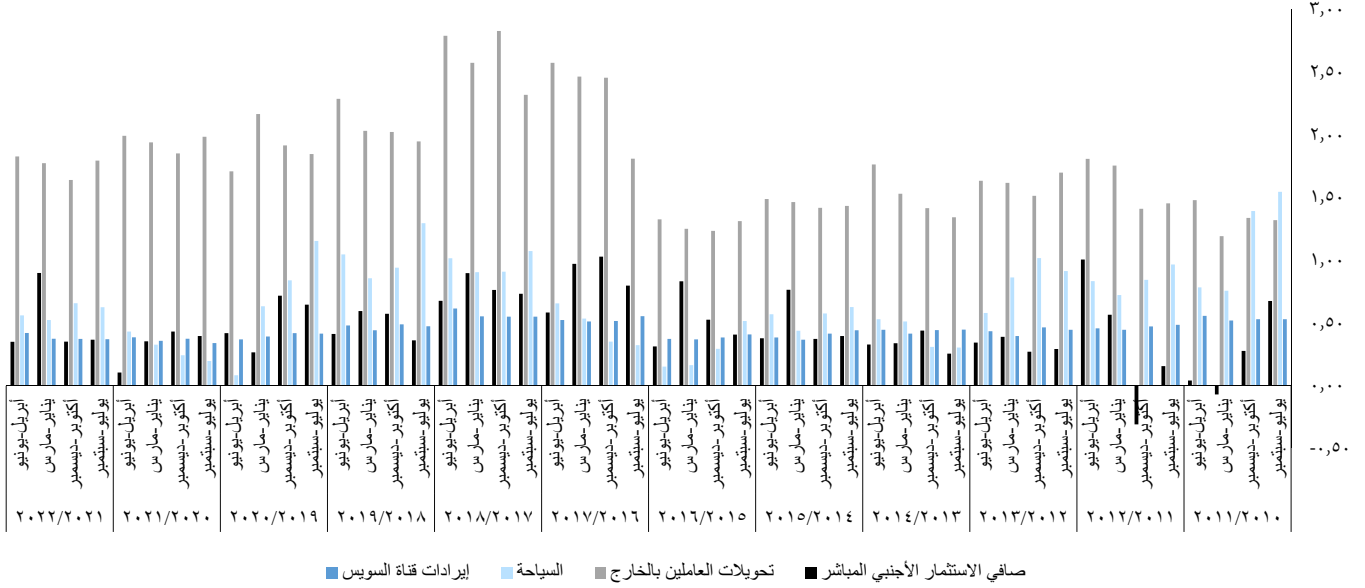
المصدر: موقع البورصة المصرية.

ج-٤ القطاع الخارجي

الشكل ١٥ : مصادر النقد الأجنبي

لا تزال تحويلات العاملين بالخارج المصدر الرئيسي للنقد الأجنبي، ولكن تراجع جميع المصادر عن المستويات التي سجلتها عام ٢٠١٦/٢٠١٧

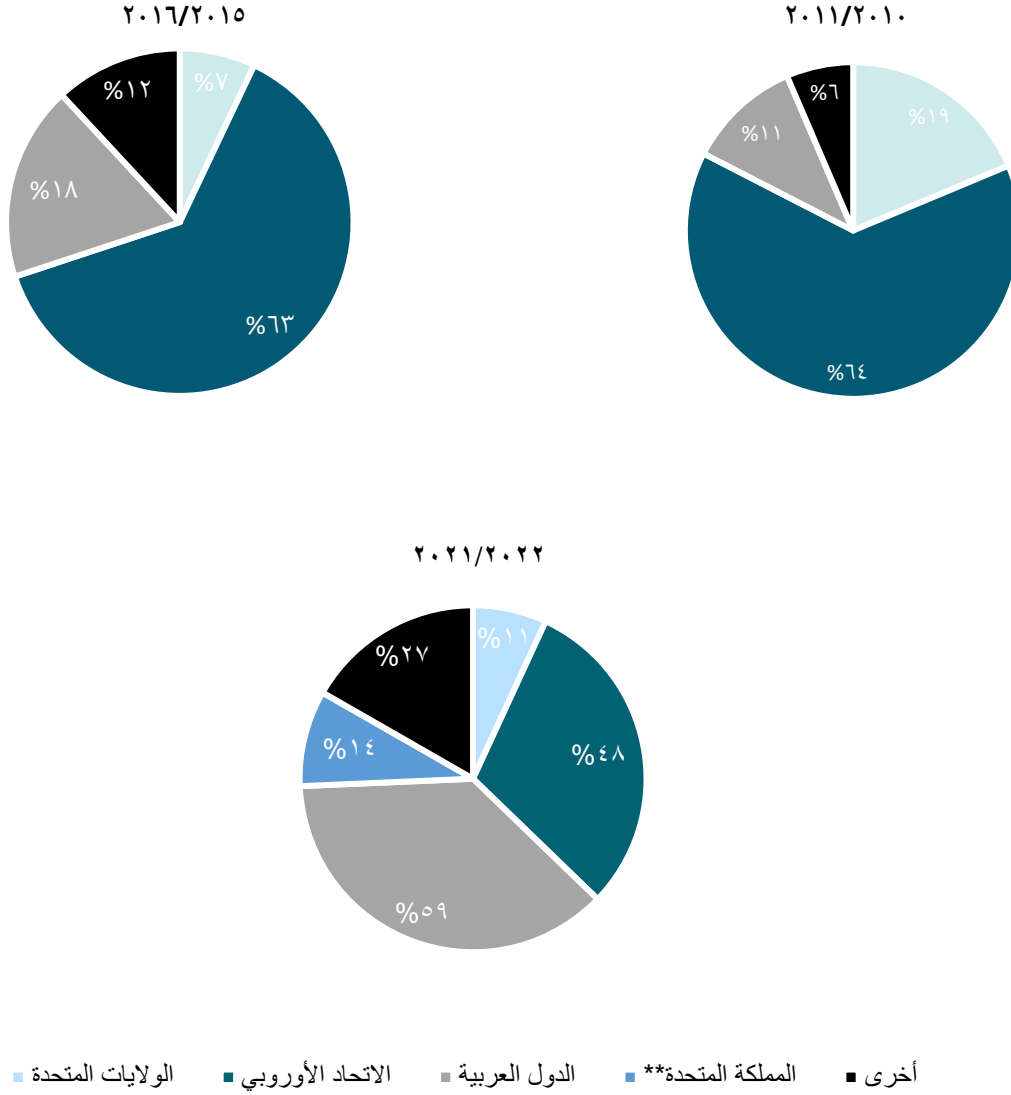
% من الناتج المحلي الإجمالي



المصدر: البنك المركزي المصري، النشرة الإحصائية الشهرية، أعداد مختلفة.

الشكل ١٦ : التوزيع الجغرافي للتدفقات الوافدة من الاستثمار الأجنبي المباشر بحسب المصدر

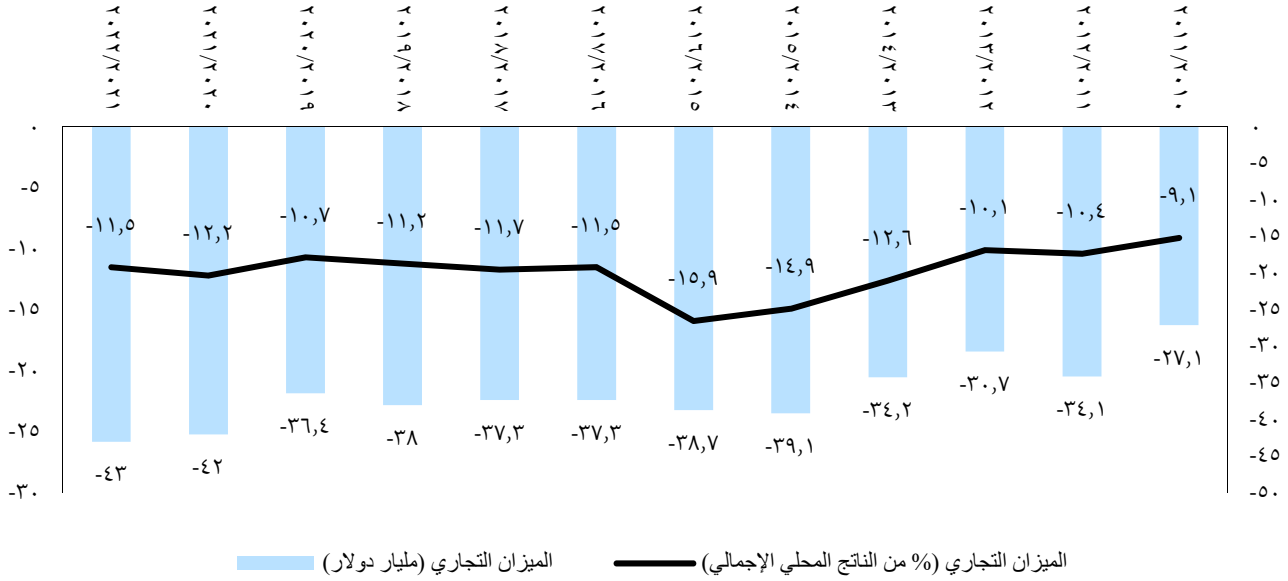
أصبحت الدول العربية تمثل أعلى مصدر لتدفقات الاستثمار الأجنبي المباشر الوافدة إلى مصر، في حين تراجع نصيب كل من الاتحاد الأوروبي والمملكة المتحدة وارتفعت نسبة التدفقات الوافدة من الولايات المتحدة الأمريكية والدول الأخرى بنسب متفاوتة



المصدر: البنك المركزي المصري، النشرة الإحصائية الشهرية، أعداد مختلفة.
ملاحظة: بيانات محدثة بدءاً من يوليو/سبتمبر ٢٠١٨، وفقاً لمنهجية جديدة لتجميع الاستثمار الأجنبي المباشر وأرباحه متضمناً كافة الأرباح غير الموزعة وفقاً لقرار رئيس الوزراء رقم ٢٧٣٢/٢٠١٩، بينما في منهجية تجميع البيانات السابقة اقتصرَت البيانات على الأرباح المعاد استثمارها فقط.
** خرجت المملكة المتحدة من الاتحاد الأوروبي فعلياً يوم ٣١ يناير ٢٠٢٠.

الشكل ١٧ : الميزان التجاري

تدهور الميزان التجاري مقارنة بعام ٢٠١٥/٢٠١٦ مع تحسن نسبته من الناتج المحلي الإجمالي

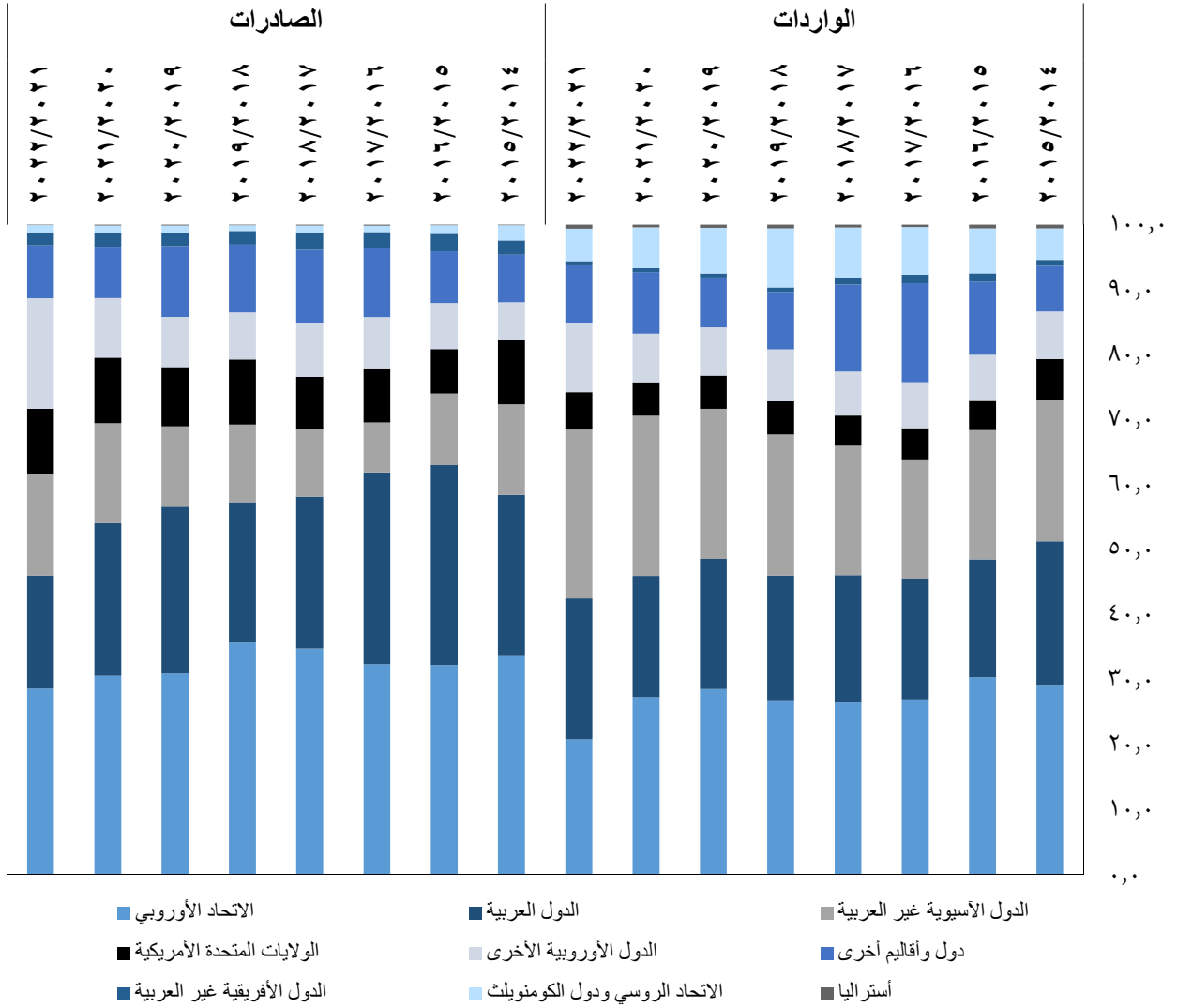


المصدر: البنك المركزي المصري، النشرة الإحصائية الشهرية، أعداد مختلفة.

ملاحظة: الميزان التجاري في المحور الأيسر.

الشكل ١٨ : التوزيع الجغرافي للصادرات والواردات

الاتحاد الأوروبي، والدول العربية، والدول الآسيوية غير العربية يمثلون الشركاء التجاريين الرئيسيين لمصر



المصدر: البنك المركزي المصري، النشرة الإحصائية الشهرية، أعداد مختلفة.

د. الجداول

الجدول ١: المساحة والسكان

المؤشر	الوحدة	١١ / ٢٠١٠	١٦ / ٢٠١٥	١٧ / ٢٠١٦	١٩ / ٢٠١٨	٢٠ / ٢٠١٩	٢١ / ٢٠٢٠	٢٢ / ٢٠٢١	% التغير (٢٢/٢٠٢١) - (١٥/٢٠١٥)
إجمالي المساحة	كـم ^٢	١,٠٠٩,٤٥٠							-
المساحة المأهولة بالسكان		٧٨,٩٩٠							-
عدد السكان المقيمين داخل الدولة	مليون نسمة	٨٠,٤	٩١,١	٩٣,٣	٩٨,١	٩٩,٨	١٠٢	١٠٤	١٤
معدل النمو السكاني	%	٢,١	٢,٤	٢,٤	١,٣	١,٧	٢,٢	٢	١٧-
الكثافة السكانية في إجمالي المساحة*	نسمة/كـم ^٢	٧٩,٦	٩٠,٢	٩٢,٤	٩٧,٢	٩٨,٩	١٠١,٦	١٠٣,٠	١٤
الكثافة السكانية في المساحة المأهولة بالسكان*		١,٠١٧,٨٠	١,١٥٣,٣٠	١,١٨١,٢٠	١,٢٤٢	١,٢٦٤	١٢٩١,٣	١٣١٦,٦	١٤
عدد السكان المقيمين بالخارج**	مليون نسمة	٧,٣	٩,٥	-	-	-	-	-	-

المصادر: الجهاز المركزي للتعبئة العامة والإحصاء، الكتاب السنوي الإحصائي، سبتمبر ٢٠٢٠؛ والبنك المركزي المصري، النشرة الإحصائية الشهرية، أعداد مختلفة؛
 ووزارة المالية، التقرير المالي الشهري، أعداد مختلفة.
 * حسابات المركز المصري للدراسات الاقتصادية.
 ** لا توجد بيانات رسمية منذ عام ٢٠١٧.

د- ١ مؤشرات الاقتصاد الحقيقي

الجدول ٢: المؤشرات الاقتصادية الكلية الرئيسية

المؤشر	الوحدة	١١ / ٢٠١٠	١٦ / ٢٠١٥	١٧ / ٢٠١٦	١٩ / ٢٠١٨	٢٠ / ٢٠١٩	٢١ / ٢٠٢٠	٢٢ / ٢٠٢١	% التغير ١٦ / ٢٠١٥ - (٢٢ / ٢٠٢١)
الناتج المحلي الإجمالي الحقيقي (بتكلفة عوامل الإنتاج، بأسعار ١٧ / ٢٠١٦)	مليون جنيه	٢,٨٩٣,٥١٢	٣,٢٩١,٨٨٩	٣,٥٨٨,٤٠٠	٣,٧٨٣,٧٠٧	٣,٨٧٩,٤٢٥	٣,٩٥٥,٥١٧	٤,٤٢٨,٥٠٠	٣٤,٥
الناتج المحلي الإجمالي بالدولار (بأسعار السوق الجارية)	مليون دولار	٢٣٥,٩٩٠	٣٣٢,٩٢٧	٢٥١,٠٦٩	٣٠٣,١٦٧	٣٦٣,٠٩٢	٤٠٤,١٦٨	٤٥٣,٣٢١	٣٦,٢
معدل نمو الناتج المحلي الإجمالي الحقيقي (بأسعار السوق)	%	١,٨	٤,٣	٥,٣	٥,٦	٣,٦	٣,٣	٦,٦	٥٣,٥
نصيب الفرد من الناتج المحلي الإجمالي الحقيقي (بأسعار ١٧ / ٢٠١٦)*	جنيه	٣٥,٩٨٩	٣٦,١٣٥	٣٧,٠٧٠	٣٨,٥٧٠	٣٨,٨٧٢	٣٨,٧٨٠	-	-
الاستهلاك النهائي الخاص / الناتج المحلي الإجمالي (بالأسعار الجارية)*	%	٧٥,٦	٨٣,١	٨٥,٤	٨٢,٤	٨٥,٩	٨٩	٨٥,٥	٢,٩
معدل النمو السنوي الحقيقي في الاستهلاك الخاص*	%	٥,٥	٤,٦	١	١	٧,٣	٦,٩	٢,٨	٣٩,١-
معدل الادخار المحلي*	%	١٣	٥,٥	٦,٢	١٠	٦,٢	٣	١٠,٢	٨٥,٥
معدل الاستثمار	%	١٧,١	١٥	١٦,٧	١٨,٢	١٣,٨	١٢,٢	١٧	١٣,٣
توزيع الاستثمار وفق نوع الملكية									
القطاع العام	%	٣٨,٢	٤٦,٣	٥٦,١	٥٢,٥	٤٢,٥	٢٦,٣	٧١,٣	٥٤,٠
القطاع الخاص	%	٦١,٨	٥٣,٧	٤٣,٩	٤٧,٥	٥٧,٥	٧٦,٧	٢٨,٧	٤٦,٦-
العجز الكلي في الموازنة العامة***	مليون جنيه	١٣٤,٤٦٠	٣٣٩,٤٩٥	٤٣٢,٦٩٧	٤٢٩,٩٥١	٤٦٢,٧٧٥	٤٧٢,٣٤٥	٤٧٤,٩٥٠	٣٩,٩
العجز الكلي في الموازنة العامة/ الناتج المحلي الإجمالي***	%	٩,٨	١٢,٥	٩,٧	٨,١	٨	٦,٣	٦,١	٥١,٢-
التضخم	%	١١,٧٩	١٣,٩٧	١٤,٣٨	٩,٣٨	٥,٦	٤,٩	١٣,٢	٥,٥-
الرقم القياسي لأسعار المستهلكين (العام في الحضر)	%	١٩,٤	٥,٦٧	٣٤	٣	-٧,٦	١٨,٣	٣٢,٢	٤٦٧,٩
الرقم القياسي لأسعار المنتجين	%	٥,٩٤	٨,٨٦	١٧,٨٣	١٦,٦٨٤	١٦,١٠٢	١٥,٦١٦	١٨,٧٥١	١١١,٦
سعر الصرف ***	جنيه/ دولار	٢٦,٥٦٤	١٧,٥٤٦	٤٤,٢٥٩	٤٤,٤٨١	٣٨,١٧٦	٤٠,٥٨٤	٣٣,١٩٨	٩٩,٨-
صافي الاحتياطيات الدولية	مليون دولار	٢٧,١٠٣-	٣٨,٦٨٣-	٣٧,٢٧٦-	٣٨,٠٣٤-	٣٦,٤٦٥-	٤٢,٠٦٠-	٤٣,٣٩٦-	٩٩,٩-
الميزان التجاري/ الناتج المحلي الإجمالي	%	١١,٥-	١١,٥-	١٤,٩-	١٢,٦-	١٠-	١٠,٤-	٩,١-	٢٠,٩-
ميزان المعاملات الجارية	مليون دولار	٦,٠٨٨-	١٩,٨٣١-	٥,٩٦٢-	١٠,٨٩٤-	١١,١٦٧-	١٨,٤٣٦-	١٦٥٥١,٣-	١٦,٥-
ميزان المعاملات الجارية/ الناتج المحلي الإجمالي	%	٢,٦-	٥,٩-	٢,٤-	٣,٦-	٣,١-	٤,٦-	٣,٥-	٤٠,٧-

المصادر: البنك المركزي المصري، النشرة الإحصائية الشهرية، أرقام مختلفة؛ وزارة المالية، التقرير المالي الشهري، أعداد مختلفة؛ ووزارة التخطيط والتنمية الاقتصادية؛ والبنك المركزي المصري، إحصاءات التضخم وسعر الصرف.

ملاحظة: تم حساب نصيب الفرد من الناتج المحلي الإجمالي لعام ٢٠٢٠ / ٢٠١٩ بقسمة الناتج المحلي الإجمالي الحقيقي الصادر عن البنك المركزي المصري على عدد السكان. * حسابات المركز المصري للدراسات الاقتصادية. ** نهاية السنة المالية. *** المتوسط الشهري لشهر يونيو. **** قيم بالسالب.

الجدول ٣: الناتج المحلي الإجمالي موزعا على القطاعات الاقتصادية

القطاع	الوحدة	١١/٢٠١٠	١٦/٢٠١٥	١٧/٢٠١٦	١٩/٢٠١٨	٢٠/٢٠١٩	٢١/٢٠٢٠	٢٢/٢٠٢١	% التغير (٢٢/٢٠٢١ - ١٦/٢٠١٥)
الزراعة	%	١٤,٥	١١,٩	١١,١	١١,٠	١١,٧	١٢,٠	١١,٥	٣,٥-
التعدين		١٤,٩	٨,٠	٩,٢	١١,٤	٧,٢	٦,٥	٧,٦	٦-
الصناعة التحويلية		١٦,٥	١٧,١	١٦,٨	١٦,٤	١٧,١	١٦,٣	١٦,٨	٢-
الكهرباء		١,٣	١,٧	١,٩	١,٩	١,٨	١,٩	١,٨	٦
المياه والصرف الصحي		٠,٤	٠,٦	٠,٧	٠,٦	٠,٦	٠,٦	٠,٥	١٠-
التشييد والبناء		٤,٦	٥,٤	٦,٣	٦,٦	٧,١	٧,٦	٧,٦	٤٠
النقل والتخزين		٤,١	٤,٧	٤,٧	٤,٧	٥,١	٥,٣	٥,٢	١٠
الاتصالات والمعلومات		٣,١	٢,٣	٢,٥	٢,٤	٢,٦	٢,٨	٢,٨	٢٠
قناة السويس		٢,٢	١,٥	٢,١	١,٩	١,٦	١,٥	١,٥	٠
التجارة		١١,٥	١٤,٠	١٣,٢	١٣,٢	١٤,٠	١٤,٤	١٣,٩	٠
الوساطة المالية		٣,٤	٤,١	٣,٧	٣,٦	٣,٦	٣,٦	٣,٤	١٦-
التأمين والتأمينات الاجتماعية		٣,٦	٠,٨	٠,٧	٠,٧	٠,٧	٠,٧	٠,٧	١٧-
السياحة		٣,٢	١,٨	١,٩	٢,٨	٢,٤	١,٨	٢,٤	٣١
الخدمات العقارية		٢,٦	١٠,٥	١٠,٧	١٠,٥	١١,٢	١١,٥	١١,٥	٤
التعليم		١,١	١,٩	٢,١	٢,١	٢,٢	٢,٣	٢,٣	٢١
الصحة		١,٣	٢,٣	٢,٤	٢,٤	٢,٦	٢,٧	٢,٧	١٥
خدمات أخرى		١,٦	٠,٩	١,٥	١,٥	١,٧	١,٨	١,٧	٩٨
الحكومة العامة		١٠,٢	١٠,٣	٨,٤	٦,٥	٦,٩	٦,٩	٦,٦	٣٧-

المصدر: حسابات المركز المصري للدراسات الاقتصادية بناء على بيانات وزارة التخطيط والتنمية الاقتصادية.

الجدول ٤ : الاستثمارات الكلية موزعة وفقا للقطاعات الاقتصادية

القطاع	الوحدة	١١/٢٠١٠	١٦/٢٠١٥	١٧/٢٠١٦	*١٩/٢٠١٨	*٢٠/٢٠١٩	*٢١/٢٠٢٠	*٢٢/٢٠٢١	% التغير ١٦/٢٠١٥ - (٢٢/٢٠٢٠)	
الزراعة	٪	٢,٧	٤,٢	٤,٣	٥,١	٥,١	٦,٨	٤,٤٥	٧,١١	
التعدين		١٦,٤	٢١,٠	١٧,٥	٢٠,٢	١١,٨	١٢,٣	٥,٥٦	٧٣,٥-	
الصناعة التحويلية		١٠,٨	١٢,٤	٩,٥	١٠,٤	١٠,١	٩,٣	٦,٠٨	٥١,١٦-	
الكهرباء		٧,٤	٤,٧	١٣,٨	١٢,٩	٨,٤	٥,٣	٧,٣٠	٥٦,١١	
المياه والصرف الصحي		٦,٦	٤,٢	٢,٨	٢,٣	٤,٥	٦,٤	١٥,٦٦	٢٧١,١٢	
التشييد والبناء		٢,٥	٣,٠	٢,٥	٤,٦	٥,١	٥,٢	٤,١١	٣٨,٤٢	
النقل والتخزين		٩,٦	١٠,٤	٩,٩	١٠,٧	١٣,٨	١٥,٦	٢١,٦٧	١٠٨,٨٣	
الاتصالات والمعلومات		٩,٩	٥,٥	٤,٧	٥,٢	٥,٥	٥,٠	٣,١٧	٤٢,٠٧-	
قناة السويس		٠,٢	٨,٠	٣,٠	١,٩	١,٣	٢,٠	١,٩٧	٧٥,٤٩-	
التجارة		٤,٨	٣,٩	٣,٢	٣,٢	١,٩	١,٥	٠,١٨	٩٥,٥٢-	
الوساطة المالية		٠,٥	٠,٠	٠,٠	٠,١	٠,١	٠,٠	٠,٨١	٢١٠٩,٣٦	
السياحة		٢,٧	٠,٨	٠,٩	٠,٨	٠,٧	٠,٨	٠,١٠	٨٧,٧٨-	
الخدمات العقارية		١٤,٤	١٠,٠	١٢,٤	٩,٨	١١,١	٨,٠	٢,٩٣	٧٠,٦٧-	
التعليم		٢,٥	٢,٩	٣,٠	٣,٣	٤,٨	٤,٨	٦,٩٢	١٣٥,٤٧	
الصحة		٢,٣	١,٩	٢,٠	٢,٢	٣,٢	٣,٥	٤,٣٩	١٢٨,٠٦	
الخدمات الأخرى		٤,١	٧,١	٣,٨	٧,٢	١٢,٦	١٢,١	١٤,٧٢	١٠٧,٦٨	
استثمارات مركزية أخرى		-	٠,٠	٠,٠	٠,٠	٠,٠	٠,٠	١,٣	٠,٠٠	٠,٠٠

المصدر: حسابات المركز المصري للدراسات الاقتصادية بناء على بيانات البنك المركزي المصري، النشرة الإحصائية الشهرية، أعداد مختلفة.
*بيانات أولية.

الجدول ٥: التشغيل

المؤشر	الوحدة	٢٠١٠	٢٠١٥	٢٠١٦	٢٠١٧	٢٠١٨	٢٠١٩	٢٠٢٠	٢٠٢١	% التغير (٢٠١٥- ٢٠٢١)
قوة العمل	ألف	٢٦٣٤٢,٠	٢٨٤٣٠	٢٨٩٣٤	٢٩٤٧٤	٢٨٠٦٩	٢٨٣٤٨	٢٨٤٥٨	٢٩٣٥٨	٣,٣
المشتغلون		٢٣٢٣٤,٠	٢٤٧٧٨	٢٥٣٣١	٢٥٣٣١	٢٥٩٧٥	٢٦١٢٣	٢٦١٩٩	٢٧١٨٨	٩,٧
المتعطلون		٣١٠٨,٠	٣٦٥٢	٣٦٠٢	٣٦٠٢	٣٤٦٨	٢٢٢٦	٢٢٥٩	٢١٧٠	٤٠,٦-
معدل البطالة		٩,٠	١٢,٨	١٢,٥	١١,٨	٩,٩	٧,٩	٧,٩	٧,٤	٤٢,٢-
نسبة الذكور في قوة العمل	نسبة من القوى العاملة	٧٧,٤	٧٦,٤	٧٥,٨	٧٦,٢	٨١,٩	٨٢,٠	٨٣,٢	٨٢,٨	٨,٤
نسبة الإناث في قوة العمل		٢٢,٦	٢٣,٦	٢٤,٢	٢٣,٨	١٨,١	١٨,٠	١٦,٨	١٧,٢	٢٧,١-
الذكور	نسبة مشاركة القوى العاملة في الفئة العمرية ١٥-٦٤ إلى عدد السكان من نفس الفئة العمرية*	٧٦,٤	٧٩,٥	٧٨,٩	٧٩,٣	٧٣,٧	٨٤,٧	٨٥,٠	٨٢,٨	١٣,٢-
الإناث		٢٣,٦	٢٠,٥	٢١,١	٢٠,٧	٢١,٨	١٥,٣	١٥,٠	١٧,٢	٢٥,٩-

المصادر: الجهاز المركزي للتعبئة العامة والإحصاء، مسح القوى العاملة في مصر، أعداد مختلفة؛ والبنك المركزي المصري، النشرة الإحصائية الشهرية، أعداد مختلفة.

الجدول ٦: الأسعار والأجور

المؤشر*	الوحدة	٢٠١٠	٢٠١٥	٢٠١٦	٢٠١٧	٢٠١٨	٢٠١٩	٢٠٢٠	٢٠٢١
الرقم القياسي لأسعار المستهلكين ^١	رقم المؤشر	٣٦,١	٥٨,٢	٧١,٨	٨٧,٥	٩٨	١٠٤,٩	١١٠,٦	١١٧,٢**
الرقم القياسي لأسعار المنتجين ^٢		٨٨,٥	١٠١,٩	١٣٨,٨	١٧٦,١	١٩١,٩	٢٠٥,١	١٩٧,٣	٢٣٨,١**
متوسط أجر العامل/أسبوع									
القيمة الاسمية	القطاع العام	٥٤٢	١٠٦٤	١١٥٤	١٢٤٧	١٢٧٨	١٤٧٩	١٨٢٤	١٨٨١,٠
القيمة الحقيقية**	القطاع العام	١٤٩٩	١٨٢٧	١٦٠٧	١٤٢٥	١٣٠٤	١٤١٠	١٦٤٩	١٦٠٥

المصادر: الجهاز المركزي للتعبئة العامة والإحصاء، النشرة الشهرية للأرقام القياسية لأسعار المستهلكين والأرقام القياسية لأسعار المنتجين، أعداد مختلفة؛ والنشرة السنوية لإحصاءات التوظيف والأجور وساعات العمل، أعداد مختلفة.

ملاحظة: نظرا لاستخدام أسعار ٢٠١٩/٢٠١٨ كفترة أساس لسلسلة الرقم القياسي وفق أسعار المستهلكين، فإن الأجر الحقيقي للعامل/الأسبوع أعلى من الأجر الاسمي.

^١ الحضر فقط، سنة الأساس ٢٠١٩/٢٠١٨ = ١٠٠. ^٢يناير ٢٠١٦ = ١٠٠. *نهاية السنة التقويمية. ** معدل وفقا للرقم القياسي لأسعار المستهلكين (٢٠١٩/٢٠١٨=١٠٠، في الحضر).

د-٢ مؤشرات المالية العامة

الجدول ٧: مؤشرات المالية العامة										
% التغير -١٦/٢٠١٥) (٢٣/٢٠٢١)	*٢٣/٢٠٢٢	*٢٢/٢٠٢١	*٢١/٢٠٢٠	٢٠/٢٠١٩	١٩/٢٠١٨	١٧/٢٠١٦	١٦/٢٠١٥	١١/٢٠١٠	الوحدة	المؤشر
٢٠٩	١٥١٧,٨	١٣٦٥,٢	١١٠٨,٦	٩٧٥,٤	٩٤١,٩	٦٥٩,٢	٤٩١,٥	٢٦٥,٣	مليار جنيه	إجمالي الإيرادات
٢٣٢	١١٦٨,٨	٩٨٣,٠	٨٣٣,٩	٧٣٩,٦	٧٣٦,١	٤٦٢,٠	٣٥٢,٣	١٩٢,١		الإيرادات الضريبية
٧٤-	٠,٩	١,٥	٣,٠	٥,٣	٢,٦	١٧,٧	٣,٥	٢,٣		منح
١٥٧	٣٤٨,١	٣٨٠,٦	٢٧١,٧	٢٣٠,٥	٢٠٣,٢	١٧٩,٥	١٣٥,٦	٧٠,٩		إيرادات أخرى
٥٢	١٠٥,٧	١٠٦,٩	٧٩,٧	٦٥,٥	٧٠,٤	٩١,١	٦٩,٥	٤١,٢		عوائد الملكية
١٧٢	٧٩,٠	٧٤,٠	٥٧,٧	٥٨,٨	٥٣,٦	٣٨,١	٢٩,١	١٧,٤		حصولية بيع السلع والخدمات
٣٤٠	١٦٣,٥	١٩٩,٦	١٤٣,٣	١٠٦,٢	٧٩,٣	٥٠,٣	٣٧,١	١٢,٣		أخرى**
١٥٣	٢٠٧٠,٨	١٨٣٧,٧	١٥٧٨,٨	١٤٣٤,٧	١٣٦٩,٩	١٠٣١,٩	٨١٧,٨	٤٠١,٩		إجمالي الإنفاق
٨٧	٤٠٠,٠	٣٦١,١	٣١٨,٨	٢٨٨,٨	٢٦٦,١	٢٢٥,٥	٢١٣,٧	٩٦,٣		الأجور والمرتببات
٢٥٢	١٢٥,٦	١٠٣,٩	٨١,٥	٦٩,٩	٦٢,٤	٤٢,٥	٣٥,٧	٢٦,١		مشتريات السلع والخدمات
١٨٣	٦٩٠,١	٥٧٩,٦	٥٦٥,٥	٥٦٨,٤	٥٣٣,٠	٣١٦,٦	٢٤٣,٦	٨٥,١		مدفوعات الفائدة
٧٧	٣٥٥,٩	٣٢١,٣	٢٦٣,٨	٢٢٩,٢	٢٨٧,٥	٢٧٦,٧	٢٠١,٠	١٢٣,١		الدعم والمنح والمزايا الاجتماعية
١٢٥	١٢٢,٧	١١٣,٨	٩٩,٧	٨٦,٨	٧٧,٦	٦١,٥	٥٤,٦	٣١,٤		مصرفات أخرى
٤٤٤	٣٧٦,٤	٣٥٨,١	٢٤٩,٤	١٩١,٦	١٤٣,٣	١٠٩,١	٦٩,٣	٣٩,٩		مشتريات الأصول غير المالية
٢٣٨-	١٣١,٩	١٠٤,١	١٣٣,٩	١٠٥,٦	١٠٣,١	-٦٣,٠	-٩٥,٩	-٤٩,٤		الميزان الأولي***
٦٠-	٥,٢	٢,٩	٢,٢	٣,٥	٢,٠	٦,٨	١٣,١	-٢,١		صافي حيازات الأصول المالية
٦٤	٥٥٨,٢	٤٧٥,٥	٤٧٢,٣	٤٦٢,٨	٤٣٠,٠	٣٧٩,٦	٣٣٩,٥	١٣٤,٥		العجز الكلي في الموازنة العامة***
١٤٣-	١,٥	١,٥	١,٣	١,٧	١,٨	-١,٨	-٣,٥	-٣,٦		الميزان الأولي/ الناتج المحلي الإجمالي
٥١-	٦,١	٦,٧	٦,٨	٧,٤	٧,٥	١٠,٩	١٢,٥	٩,٨		العجز الكلي في الموازنة العامة/ الناتج المحلي الإجمالي***
-	-	-	-	٨١	٨٠,٥	٩١,١	٩٦,٧	٧٦,٢		مجموع الدين العام المحلي/ الناتج المحلي الإجمالي
٨٧	٣١,١	٣٢,٦	٣٤,٢	٣٣,٩	٣٦	٣٣,٦	١٦,٦	١٥,٢	مجموع الدين الخارجي/ الناتج المحلي الإجمالي	

المصادر: وزارة المالية، التقرير المالي الشهري، أعداد مختلفة.

* قيم الموازنة. **أخرى = الغرامات والتعويضات والتحويلات الطوعية بالإضافة إلى إيرادات متنوعة أخرى. ***رصيد العجز الكلي باستثناء صافي مدفوعات الفائدة على الدين العام. **** قيم بالسالب.

د-٣ المؤشرات النقدية

الجدول ٨: النقود والقطاع المصرفي

المؤشر	الوحدة	١١/٢٠١٠	١٦/٢٠١٥	١٩/٢٠١٨	٢٠/٢٠١٩	٢١/٢٠٢٠	٢٢/٢٠٢١	% التغير (٢٢/٢٠١٥) (٢٢/٢٠٢١)	
مجموع الودائع (غير الحكومية)	م.م	٨٤٨,١١٦	١,٧٦١,٠٠٩	٣,٣٩٦,٩٦١	٣,٩٥٦,٢٠٥	٤,٧١٤,٧٦٧	٥٨٨١٢٨١	٢٣٤,٠	
أرصدة الإقراض والخصم باستثناء الأرصدة الحكومية		٤٧٤,١٣٩	٩٤٢,٧٢٧	١,٨٥٤,٣٢٦	٢,٢٠٠,٣٨١	٢,٩٠٣,٧٢٣	٣٥٦٤٦٧١	٢٧٨,١	
السيولة المحلية (٢ن)		١,٠٠٩,٤١١	٢,٠٩٤,٥٠٠	٣,٨٦٣,٦٤٥	٤,٥٣٨,٨٠٨	٥,٣٥٦,٦٠٩	٦٦١٤٤٨٨	٢١٥,٨	
المعروض النقدي		٢٤٨,٧٠٧	٥٧٢,٩٣٥	٩٢٣,٥٦٢	١,٠٨٤,٧٤٢	١,٢٥٥,١٩٨	١٥٤٥٣٧٨	١٦٩,٧	
صافي الأصول الأجنبية		٢٥٣,٥٠٠	٨٧,٣٨٩-	٣٠٠,١٢٠	١٢٢,٠٩٨	٢٥١,٦٧٦	٣٧٢٠١٧-	٣٢٥,٧	
صافي الأصول المحلية		٧٥٥,٩١١	٢,١٨١,٨٨٩	٣,٥٦٣,٥٢٢	٤,٤١٦,٧١٠	٥,١٠٤,٩٣٣	٦٩٨٦٥٠٥	٢٢٠,٢	
مجموع الائتمان المحلي		٨٩٢,٧٦٦	٢,٤٦٠,١١٥	٣,٨٠٧,٢١٤	٤,٨٤٦,٧٩٥	٥,٤٢٠,٤٤٠	٦٧٥٧٦٣٥	١٧٤,٧	
معدل الدولار*		١٧,٥	١٥,٥	٢٠,٧	١٣,٣	-	-	-	-
متوسط سعر الفائدة السنوي على الودائع (لثلاثة أشهر) بالجنيه (١)		٦,٥٢	٧	١١,٩٣	١٠,٩٣	٧,٦	٧,٢	٢,٩	
متوسط سعر الفائدة السنوي على القروض (لسنة واحدة أو أقل) بالجنيه (٢)		١٠,٨٤	١٢,١٢	١٧,٥٤	١٦,٠٧	٩,٤	١٠,٥	١٣,٤-	
فرق سعر الفائدة (١-٢)	٤,٣٢	٥,١٢	٥,٦١	٥,١٤	١,٨	٣,٣	٣٥,٥-		

المصادر: البنك المركزي المصري، النشرة الإحصائية الشهرية، أعداد مختلفة؛ ووزارة المالية، التقرير المالي الشهري، أعداد مختلفة.

الجدول ٩: البورصة

المؤشر	الوحدة	١١/٢٠١٠	١٦/٢٠١٥	١٧/٢٠١٦	١٩/٢٠١٨	٢٠/٢٠١٩	٢١/٢٠٢٠	٢٢/٢٠٢١	% التغير (٢٢/٢٠٢١) -١٦/٢٠١٥)
مؤشر EGX٣٠	نقطة	٥,٣٧٣	٦,٩٤٣	١٣,٣٩٦	١٤,١٠١	١٠,٧٦٥	١٠,٢٥٧	٩٢٢٥,٦	٣٢,٨٩
عدد الشركات المدرجة	عدد	٢١١	٢٢٢	٢٢٢	٢١٩	٢١٨	٢١٣	٢١٥	٣,١٥-
نسبة السعر/ الإيرادات لأنشط ٥٠ شركة مدرجة بالبورصة	%	١٣	١١	١٤	٨	١٤	١٨	١٣,٢٥	١٧,١٥
عدد الأسهم المدرجة	عدد	٣٢,٣٦٤	٦١,٧٧٣	٦٤,١١٠	٧٤,٩٧٥	٧٧,٧٤٣	-	-	-
مجموع قيمة الأوراق المالية المتداولة خلال شهر يونيو	مليون جنيه	٢٠,٥٠٢	١٣,٨٦٣	١٩,٨٠٤	٢٠,١٥٦	٥٢,٠٩٩	٩٥٧٦٢	١٣١٩٦	٤,٨١-
القيمة السوقية للشركات المدرجة بالبورصة	مليون جنيه	٣٩٩,٧٥٦	٣٨٢,٥٤١	٦٨٧,٤١٩	٧٥٦,١٠٩	٥٨٨,٢٥٩	٦٦٦,٠١٣	٦٢٠١٦٦	٦٢,١٢
حجم التداول في السوق	%	٣,٧	٢,٣	٢,٣	١,٣	٤,٥	-	-	-

المصادر: البورصة المصرية؛ والبنك المركزي المصري، النشرة الإحصائية الشهرية، أعداد مختلفة؛ ووزارة المالية، التقرير المالي الشهري، أعداد مختلفة.

د-٤ القطاع الخارجي

الجدول ١٠: الاستثمار الأجنبي المباشر

المؤشر	الوحدة	١١/٢٠١٠	١٦/٢٠١٥	١٧/٢٠١٦	١٩/٢٠١٨	*٢٠/٢٠١٩	*٢١/٢٠٢٠	*٢٢/٢٠٢١	% التغير (٢٢/٢٠٢١) -١٦/٢٠١٥
التدفقات الواردة من الاستثمار الأجنبي المباشر	مليون دولار	٩,٥٧٤	١٢,٥٢٩	١٣,٣٦٦	١٦,٣٩٤	١٥,٨٣٧	١٣,٩١٤,٨	٢٢,٢٠٥,٥	٧٧
التدفقات الخارجة من الاستثمار الأجنبي المباشر		٧,٣٨٦	٥,٥٩٦	٥,٤٣٣	٨,١٥٧	٨,٣٨٤	٨,٧٠١	١٣,٢٦٨,١	١٣٧
صافي الاستثمار الأجنبي المباشر		٢,١٨٩	٦,٩٣٣	٧,٩٣٣	٨,٢٣٦	٧,٤٥٣	٥,٢١٤	٨,٩٣٧,٤	٢٩
توزيع الاستثمار الأجنبي المباشر وفقا للنشاط									
صافي الاستثمار الأجنبي المباشر غير النفطي									
استثمارات جديدة	مليون دولار	٢,٢٠٠	٤,٥٠٠	٣,٥٠٠	٢٨١	٢٩٥	-	٢٣٨,٢	٩٥-
العقارات		١٣٤	٤٥٩,٤	٤٢٠,١	١٥٩,٤	٦٦٦,٢	٦١٦,٤	٩٧٠,٣	١١١
صافي الاستثمار الأجنبي المباشر في النفط والغاز		١٩١,٣-	١,٧٠٠	٤,٠٠٠	٣,٤٥٩	١,١٠٠	-	٢٦٢٥,٢-	٢٥٤-
التوزيع الجغرافي للتدفقات الواردة من الاستثمار الأجنبي المباشر									
الولايات المتحدة الأمريكية	مليون دولار	١,٧٩١	٨٨٣	١,٨٣٣	١,٣٥٤	١,٤١٢	١٦٢٥	١٥٣٠,٤	٧٣
الاتحاد الأوروبي		٦,١١٥	٧,٨٧٧	٨,٧١١	١٠,٢٢٥	٨,٩٦٥	٥٠٨٤,٦	٦٧٣٧,١	١٥-
البلدان العربية		١,٠٥٣	٢,٢٧٨	١,٨٠٠	٣,٠٨٠	٣,٨٧٥	٣١٢٢,٦	٨٢٣٥,٩	٢٦٢
أخرى		٦١٧	١,٤٩١	١,٠٢٣	١,٧٣٤	١,٥٨٥	٢,٣١٢	٣٧١٢	١٤٩

المصدر: البنك المركزي المصري، النشرة الإحصائية الشهرية، أعداد مختلفة؛ والمجلة الاقتصادية، أعداد مختلفة.
*بيانات أولية. تم تحديث منهجية الحساب باستخدام قرار رئيس الوزراء الجديد رقم ٢٧٣٢ / ٢٠١٩، حسابات الاستثمارات العقارية، والجديدة تمت باستخدام المنهجية القديمة.

الجدول ١١ : التجارة الخارجية

المؤشر	١١/٢٠١٠		١/٢٠١٦		١٩/٢٠١٨		٢٠/٢٠١٩		٢١/٢٠٢٠		٢٢/٢٠٢١	
	مليون \$	(%)	مليون \$	(%)	مليون \$	(%)	مليون \$	(%)	مليون \$	(%)	مليون \$	(%)
إجمالي الصادرات	٢٦٩٩٣	١٠٠	٢١٧٢٨,٢	١٠٠	٢٨٤٩٥	١٠٠	٢٦٣٧٦	١٠٠	٢٨٦٧٦,٥	١٠٠	٤٣٩٠٦,٤	١٠٠
الوقود والزيوت المعدنية ومنتجاتها	١٢٦٠٥	٤٦,٧٠	٦٧٩٦,٦	٣١,٢٨	١١٨٣٨,٩	٤١,٥٥	٨٦٢٢,٢	٣٢,٦٩	٨٧٧٥,٢	٣٠,٦٠	١٨١٧١,٥	٤١,٣٩
مواد خام	١٤١٥	٥,٢٤	١٨٩١,٥	٨,٧١	٢٣٩٤	٨,٤٠	٢٧٠٣,٨	١٠,٢٥	٣١٦٧	١١,٠٤	٣٥٠٤,٩	٧,٩٨
سلع غير تامة الصنع	٢٠٨٢	٧,٧١	٤٠٠٦,٢	١٨,٤٤	٣٦٥٧	١٢,٨٣	٥٢٤٠	١٩,٨٧	٥٤٣٩,٧	١٨,٩٧	٥٩٣٦	١٣,٥٢
سلع تامة الصنع	١٠٨٥٠	٤٠,٢٠	٩٠٢٧,٦	٤١,٥٥	١٠٦٠٤,٢	٣٧,٢١	٩٨٠٨,٨	٣٧,١٩	١١٢٩٣,١	٣٩,٣٨	١٦٢٩٣,٤	٣٧,١١
صادرات لم يتم توزيعها	٤١	٠,١٥	٦,٣	٠,٠٣	٠,٩	٠,٠٠	١,٢	٠,٠٠	١,٥	٠,٠١	٠,٦	٠,٠٠
إجمالي الواردات	٥٤٠٩٦	١٠٠	٥٩٠٠٣	١٠٠	٦٦٥٢٩,٤	١٠٠	٦٢٨٤١,١	١٠٠	٧٠٧٣٦,١	١٠٠	٨٧٣٠٢,٤	١٠٠
وقود وزيوت معدنية ومنتجاتها	٧٥٥٣	١٤,٠٠	١٢٣٦٧,٧	٢٠,٩٦	١٢١١٠,٣	١٨,٢٠	٩٣٤٤,٥	١٤,٨٧	٩٠١٤,١	١٢,٧٤	١٣٩٩٧,٢	١٦,٠٣
مواد خام	٧٧٧٩	١٤,٠٠	٦١٩١,٧	١٠,٤٩	٦١٢٩,٣	٩,٢١	٦٧٧٨,٢	١٠,٧٩	٧٥١٤,٥	١٠,٦٢	٩٦١٣,٥	١١,٠١
سلع وسيطة	١٥٨٠٥	٢٩,٠٠	١٥٧٤٩,٧	٢٦,٦٩	٢٠٩٦٧,٦	٣١,٥٢	١٩٦٨١	٣١,٣٢	٢٢٩٧٤,٨	٣٢,٤٨	٢٩٥٨٣,٤	٣٣,٨٩
سلع استثمارية	١٠٤٢٠	١٩,٠٠	٨٨٠٦,٢	١٤,٩٣	١٠٥٥٥,٩	١٥,٨٧	٩٠٥٣,٧	١٤,٤١	٩٥٨٣	١٣,٥٥	١٠٠٣٨	١١,٥٠
سلع استهلاكية	١٢٢٧٤	٢٣,٠٠	١٢٦٣٤,٢	٢١,٤١	١٤٩٤٥,٤	٢٢,٤٦	١٦٨٩١	٢٦,٨٨	١٨٩٧٣,٤	٢٦,٨٢	٢١٩٦١,٦	٢٥,١٦
أ- سلع معمرة	٢٨٦٥	٥,٠٠	٢٧٦٤,٥	٤,٦٩	٣٧٨٧,٩	٥,٦٩	٤٩٤٥,٧	٧,٨٧	٦٠٠٣,٢	٨,٤٩	٥٩٤٤	٦,٨١
ب- سلع غير معمرة	٩٤٠٩	١٧,٠٠	٩٨٦٩,٧	١٦,٧٣	١١١٥٧,٥	١٦,٧٧	١١٩٤٥,٣	١٩,٠١	١٢٩٧٠,٢	١٨,٣٤	١٦٠١٧,٦	١٨,٣٥
واردات لم يتم توزيعها	٢٦٥	٠,٠٠	٣٢٥٣,٥	٥,٥١	١٨٢٠,٩	٢,٧٤	١٠٩٢,٧	١,٧٤	٢٦٧٦,٣	٣,٧٨	٢١٠٨,٧	٢,٤٢

المصدر: البنك المركزي المصري، النشرة الإحصائية الشهرية، أعداد مختلفة.
*بيانات أولية.

د-٥ الصناعة التحويلية وبعض القطاعات الخدمية

الجدول ١٢ : مؤشر الإنتاج في الصناعات التحويلية*

القطاع	الوحدة	٢٠١٥	٢٠١٦	٢٠١٧	٢٠١٨	٢٠١٩	٢٠٢٠	*٢٠٢١	*٢٠٢٢
مؤشر الإنتاج في الصناعات التحويلية		١٠٥,٤٥	١٠٨,٦	١١٥,٢٣	١١٥,٨٥	١٠٧,٨٤	١٠٤,١٤	١١٧,٣٩	١١٧,٣٥
صناعات التعدين واستغلال المحاجر الأخرى		٨٦,٤٤	٨٢,١	١٢٤,٣٥	١٣٤,٧٦	١٧٤,٧٧	١٩٠,٦٢	٢٠١,٠١	١٤٩,٨٦
المنتجات الغذائية		١٠٦,٥٨	١٠٠,١٩	١١٠,٦٥	١٠٢,٨٤	٨٨,٠٦	١٣٦,٩٢	١٣٥,٧٢	١٤٥,٣٤
المشروبات		١٣٨,٤	٩٨,٤١	١٢٧,٥	١١٥,٠٧	٢٠٢,٢٤	٢٠٠,٦٨	٣٦٨,٦٣	٣٩٠,١١
التبغ		١٠٣,٣٧	٦٠,٥٤	٤٠,٤٩	٥٠,٧٩	٣٠,٤٨	١٣٨,٧٢	١٨٢,٣٦	١٧٩,٠٨
المنسوجات		١٠٨,٦٦	١٠٠,١٨	١٠٢,٤١	١١٤,٩٩	٩٤,٤٢	٣٧,٠٧	٥٧	٨٨,٦٩
الملابس		١١٩,٠٤	١٤٢,٨٥	١٥٩,٧٣	١٦٣,٥٥	٢١١,٦٩	٩٨,٩٦	٩٨,٨	١٣٠,١٢
الجلود والمنتجات ذات الصلة		٦٣,٢٢	٦٧,٧٤	٨٢,٦٢	٤٦,٨٤	٣٦٦,٢٣	٤٣,١٩	٥٨,٥٤	٤٤,٨٣
الخشب والمنتجات المصنعة من الخشب والفلين باستثناء الأثاث		٦٦,٨٣	٦٠,٥٩	١٠٩,٠١	١١٠,٣٦	٨٢,٢٢	٨١,٩٢	٤٣,٢٨	٥١,٧٧
الورق ومنتجاته		١٠٤,٨٥	٩٧,٥١	١١٥,١٨	٩٧,٦٧	٦٨,٠٩	٦٦,٣٥	٨٧,١	٨٧,٤٥
الطباعة والنشر		١٥٠,٦٣	١٦٩,٤٤	٣٤٢,٠١	٣١٩,٠١	١٦٦,٩٨	٩٦,١٧	٨٨,٠٨	١١٢,٨٦
فحم الكوك		٢٤,٠٦	١٥,٨٩	٢٠,٢٧	١٩,٩٥	٤١,٥٢	٣٧,٤١	٣٥,١٦	١٤,٣٧
الكيمويات		٩٧,٨٤	١١٣,٨٥	١٢٧,١٧	١٣٢,١٩	١١١,١٦	١٠٧,٢٤	١١١,٢٢	٩٩,٤١
المنتجات الصيدلانية الأساسية والمستحضرات الصيدلانية		١٣٣,٧٤	١١٥,٥٦	١١٩,٠٦	١١٢,٢٩	١٠٥,٢١	١٢٢,١٢	١٢٤,٦٧	١١٢,٢١
منتجات المطاط والبلاستيك		١١٨,٠٤	٨٩,٢١	١٠٢,٠٩	١٠٤,٤١	٦٩,٣١	٦٢,٩٦	٨٦,٧٣	٩١,٣٤
المنتجات المعدنية غير الفلزية الأخرى		٧٩,٤١	٧٧,٦	٧٢,١٢	٨٤,٧٤	٨٣,٨٨	٧٧,٨٨	٨٤,٠٢	٩٠,٨٣
المعادن الأساسية		٨٥,٩٩	٧٢,٣٩	٩٠,٦٢	٨٩	٨٥,٣١	٦٥,٢٣	٦٧,١٩	٦٧,٨٣
المنتجات المعدنية المصنعة		٤٢,٦٢	٥٠,٠٩	٣٨,٨٩	٧٦,٠٢	١٠٥,٣٣	٨٨,٠٢	٩٥,٢	١١٧,٤٩
أجهزة الكمبيوتر والأجهزة الإلكترونية والبصرية		٩١,٧٦	٩٩,٩	٢٢٢,٦٩	٢٩٦,١	٢٦١,٢٩	١٦١,٧١	١٦٩,٣٤	١٣٦,٠٨
المعدات الكهربائية		٩٤,٨٤	٨٤,٤٦	٩١,٤٩	٨٠,٨١	٧٤,٠١	٨٧,٩٨	١٣٤,٢٢	١٤١,٨٩
صناعة الآلات والمعدات		١٣٥,٩١	٢٠١,٣	١٥٦,٣٣	١٨٤,٤٢	١٢٣,٢٨	١٥١,٥٩	٢٠٢,٣١	١٥٠,٢٩
السيارات، والمقطورات، وأنصاف المقطورات		٣٠٦,٦١	٢٣٧,٢	٢٧٠,٠٦	٢١٨,١٢	١٤٠,٠٢	١٦١,٧٣	٢٤٠,٠٧	٢١٩,٤٦
وسائل نقل أخرى		٢٤٨,٤٣	٢٠٠,٣,٢٢	١٢٠,١,٦	١١٦٢,٥٣	١٣٨٦,٥١	٣١٦,٧٦	١٠٢,٠٢	١٠٦,٤٦
الأثاث		١٨٩,٨٧	١٦٧,٤١	١١٢,٤٨	١٠٥,٧٣	٦٨,٨٤	٨٤,٢٨	١٣٨,٥٨	١٥١,٢٨
صناعات تحويلية أخرى		٨٤,٨٩	٩٩,٢١	٨٣,٦٢	٦٦,٢٨	٩٨,١٤	١٠٠,١٧	٩٦,٤	٨٩,٢٧

المصدر: الجهاز المركزي للتعبئة العامة والإحصاء، النشرة الشهرية للرقم القياسي للصناعات التحويلية والاستخراجية، أعداد مختلفة. * نهاية السنة المالية. سنة الأساس= ٢٠٠٦/٢٠٠٧ لـ ٢٠١٥-٢٠١٨. سنة الأساس= ٢٠١٢/٢٠١٣ لـ ٢٠١٩-٢٠٢٢.

الجدول ١٣ : النقل

المؤشر* الوحدة	٢٠١٠	٢٠١٤	٢٠١٥	٢٠١٦	٢٠١٨	٢٠١٩	*٢٠٢٠	٢٠٢١	% التغيير (٢٠١٥-٢٠٢١)
النقل البري*									
مجموع المركبات	٥,٧١٤,٣٨٥	٧,٧٨٤,٥٦٠	٨,٥٤٨,٧٤٨	٩,٢٥٠,٦٩٤	١٠,٦٩٥,٦٩٤	١١,٢٦٧,٢٧١	١٠,٤٧٢,٣٠٢	١٠,٩٠٩,٤٥٦	٢٧,٦١
الشاحنات	٨٦٦,٣٠١	١,٠٤٥,٥٠٩	١,١٣٥,٨٥٢	١,٢٠٩,٥٠٤	١,٣٨٦,٨٥٣	١,٤٦٠,٤٢٨	١,٢٦٤,٦٤١	١,٢٥٥,٧٨٥	١٠,٥٦
الخاصة	٢,٨٢٠,٢٤٢	٣,٧٣٧,٩٨٤	٤,٠٥٧,٥٥٨	٤,٢٩٩,٨٨٤	٤,٩٥٢,٧٣٤	٥,٢٣٨,٢٦٠	٤,٦٧٩,٩١٥	٥,٠٢١,٧٦٢	٢٣,٧٦
سيارات الأجرة	٢٤٩,٠٨٧	٣٢٢,٠٩٥	٣٢٤,٤٤٥	٣٧٣,٤٨٢	٣٧٦,٤٥٦	٣٧٧,٤٢٩	٣٦٩,٩٦٣	٣٤٧,٨٨٠	٧,٢٢
النقل الجوي (حركة الركاب)									
حركة الركاب	٤٠,٤٤٧	٣٤,٥١٥	٣٤,٨٠٨	٢٧,٢٠٧	٣٥,٥٨٩	٣٩,٦٩٥	-	-	-
حركة الطائرات	٣٧٧,٦١٧	٣٠٧,٤١٣	٣٢٥,٤٥٦	٢٧٦,٧٣٥	٣١٤,٤٧٤	٣٩٤,٠٢٤	-	-	-
قناة السويس (سنة مالية)									
عدد السفن التي عبرت قناة السويس	١٨,٠٥٠	١٧,٥٤٤	١٧,٢٥٢	١٧,٠٠٤	١٨,٤٨٢	١٩٣١١	١٨,٥٦٨	٢٠,٦٩٤	٢٠,٠
البضائع	٨٩٧	٩٩٢	٩٨٧	٩٩٥	١١٧٤,٧	١٢١٠,٧	١١٦٣	١٢٧٥	٢٩,٢
الإيرادات*	٥,٠٥٣	٥,٣٦٢	٥,١٢٢	٤,٩٦٩	٥,٧٤٢	٥٧١٩	٥٦٨٦	٦٣٩٢,٩	٢٤,٨

المصادر: الجهاز المركزي للتعينة العامة والإحصاء، الكتاب الإحصائي السنوي، ديسمبر ٢٠٢٠؛ هيئة قناة السويس، التقرير المالي الشهري، ديسمبر ٢٠٢١. *النقل البري حتى نهاية ديسمبر.

الجدول ١٤ : السياحة

المؤشر	الوحدة	١١/٢٠١٠	١٦/٢٠١٥	١٧/٢٠١٦	١٩/٢٠١٨	٢٠/٢٠١٩	٢١/٢٠٢٠	٢٢/٢٠٢١	% التغير (٢٢/٢٠٢١) -١٦/٢٠١٥
إيرادات السياحة*	مليون \$	١٠٥٨٩	٣٧٦٨	٤٣٨٠	١٢٥٧١	٩٨٥٩	٤٨٦٢	١٠٧٤٨,١	١٨٥,٢
عدد السياح القادمين**	مليون شخص	٩,٨	٥,٤	٨,٣	١٣	٣,٤	-	-	-
عدد الليالي السياحية**	مليون ليلة	١١,٤	٣٢,٧	٨٣,٧	١٣٦,٣	٤٣	-	-	-
متوسط مدة الإقامة لكل سائح	ليلة	١٠,٤	٧,٦	١٠,١	١٠,٥	١١,٦	-	-	-
عدد المنشآت الفندقية**		١٣٢١	١٠٣١	١١٧٩	-	-	-	-	-
مجموع عدد الغرف (بالآلاف غرفة)**		١٣٩٧٦٦	١٠٨٢٦٥	١٩٧٨٣٠	١٦٨٥٥٧	-	-	-	-
متوسط الإنفاق لكل سائح**	\$ في الليلة	٨٥	٧٠	٩٢,٨	٩٥,٤	٩٥,٦	-	-	-

المصادر: وزارة المالية، التقرير المالي الشهري، ديسمبر ٢٠٢١؛ والجهاز المركزي للتعبئة العامة والإحصاء، الكتاب الإحصائي السنوي. ملاحظة: البيانات الخاصة بإيرادات السياحة بداية من عام ٢٠١٧/٢٠١٦ وفقا لبيانات البنك المركزي المصري. * البيانات الخاصة بإيرادات السياحة خلال الأعوام ٢٠١٩/٢٠١٨، و٢٠٢٠/٢٠١٩، و٢٠٢١/٢٠٢٠ أولية. ** سنة تقويمية.

الجدول ١٥ : الاتصالات السلكية واللاسلكية

المؤشر*	الوحدة	١١/٢٠١٠	١٦/٢٠١٥	١٧/٢٠١٦	١٩/٢٠١٨	٢٠/٢٠١٩	٢١/٢٠٢٠	٢٢/٢٠٢١	% التغير (٢٢/٢٠٢١) -١٦/٢٠١٥
نسبة انتشار الهواتف الثابتة		١١,٧٢	٧,١٦	٦,٨٢	٧,٦١	٧,٧٣٢	٧,٧٩	١١,٤٣	٥٩,٦٤
نسبة انتشار الهواتف المحمولة	%	٩٥,٠٧	١٠٨,٩٤	١١١,٥٦	٩٤,٩١	٩٥,٧٣	٩٥,٩٦	٩٤,١٨	-١٣,٥٥
نسبة انتشار الإنترنت**		٢٢,٤	٣٧,٨	٤١,٢	٤٨	٥٥,٧	٥٧,٣	٧٢,٢	٩١,٠١
عدد مكاتب البريد	عدد	٣,٧٧٩	٣,٩٢٧	٣,٩٣٧	٣,٩٨١	٣,٩٨٦	٤١٠٧	٤٣٣٥	١٠,٣٩

المصدر: وزارة الاتصالات وتكنولوجيا المعلومات، النشرة الشهرية لمؤشرات الاتصالات وتكنولوجيا المعلومات، أعداد مختلفة. * يونيو من كل سنة مالية. ** سنة مالية.

٢- مقارنة أداء الاقتصاد المصري مع بعض البلدان المختارة

مصر وبلدان مختارة في ٢٠٢٢ & ٢٠٢١

أخرى					دول منافسة		دول مجاورة						
البرازيل	الهند	ماليزيا	إندونيسيا	الفلبيين	جنوب إفريقيا	تركيا	الأردن	المغرب	تونس	مصر	الوحدة	المؤشر	
١٦٠٨,٩٠	٣١٧٣,٣٠	٣٧٢,٧٠	١١٨٦,٠٠	٣٩٤,٠٠	٤١٩,٩٠	٨١٥,٢٠	٤٥,٢٤	١٣٢,٧٠	٤٦,٨٠	٤٠٤,١٠	مليار دولار	الناتج المحلي الإجمالي (سعر الدولار الحالي)	
٧٥١٨,٨	٢٢٧٧,٤	١١٣٧١,١	٤٢٩١,٨	٣٥٤٨,٨	٦٩٩٤,٢	٩٥٨٦,٦	٤٤٠٥,٨	٣٤٩٦,٨	٣٩٢٤,٣	٣٨٧٦,٣٥	دولار	نصيب الفرد من الناتج المحلي الإجمالي (بالأسعار الجارية)	
٤,٦	٨,٩	٣,١	٣,٧	٥,٧	٤,٩	١١,٠	٢,٢	٧,٤	٣,٣	٣,٣		النمو في الناتج المحلي الإجمالي (% سنويا)	
١٩,٢	٢٨,٣	١٩,٣	٣٠,٨	٢٢,٣	١٣,٠	٢٨,٠	١٦,٧	٢٧,١	١٥,١	١٢,٠		إجمالي تكوين رأس المال الثابت (% من الناتج المحلي الإجمالي)	
١٤,٤	٦,٠	٤,٦	٤,٤	٢,٤	٣٣,٦	١٣,٤	١٩,٣	١١,٥	١٦,٨	٩,٣		معدل البطالة (% من إجمالي القوة العاملة) (تقديرات منظمة العمل الدولية)	
٣٩,٢	٤٣,٧	١٣٠,٧	٤٠,٤	٦٣,٥	٥٦,١	٧١,٢	٨٢,٢	٨٤,٠	٩٢,٣	٣١,٤	٪	التجارة (% من ناتج المحلي الإجمالي)	
٦٥,٤	٨٠,٧	٧٦,٥	٦٤,٥	٩٢,٧	٤٧,٥	١٥,١	..	٥٣,٨	..	-		صادرات الكومبيوتر والاتصالات والخدمات الأخرى (% من صادرات الخدمات التجارية)	
١,٠	-٢,٠	٧,١	٢,٧	-١٢,٠	٦,١	-٠,٤	-٢١,٠	-٩,٥	-٩,٣	-٩,٢		الميزان الخارجي للسلع والخدمات (% من الناتج المحلي الإجمالي)	
١١,١	٩,٦	٥,٧	٦,٠	٢,٣	٧,١	٢٨,٧	١,٣	٢,٠	٥,٩	٤,٨		التضخم، معامل تكميش الناتج المحلي الإجمالي (% سنويا)	

المصدر: مؤشرات التنمية العالمية.
آخر تحديث في ديسمبر ٢٠٢٢.

٣- ما تحقق خلال العام المالي ٢٠٢٢/٢٠٢١ و خطة العام المالي
٢٠٢٣/٢٠٢٢

حقق الناتج المحلي الإجمالي نمواً أعلى من التوقعات، متجاوزاً المستهدف لعام ٢٠٢٢/٢٠٢١ مدفوعاً بارتفاع الاستهلاك الخاص، بينما لم تحقق معدلات الادخار والاستثمار مستهدفاتها. وفي ظل تواضع مستهدفات الادخار والاستثمار خلال العام المالي ٢٠٢٢/٢٠٢١، من المتوقع أن يسجل النمو خلال العام نحو ٥,٥% مع استمرار الاستهلاك الخاص كمحرك أساسي له.

المؤشرات الاقتصادية والاجتماعية المستهدفة مقابل المتحققة في خطة الحكومة

المستهدف للعام المالي ٢٣/٢٠٢٢	الفرق بين المستهدف والمتحقق = (٢-١)*	المتحقق في العام المالي ٢٢/٢٠٢١ (٢)	المستهدف للعام المالي ٢٢/٢٠٢١ (١)	الوحدة	المؤشر
٨٢١٨,٧	٣٥١,٥	٧٤٥٧,١	٧١٠٥,٦	مليار جنيه	الناتج المحلي الإجمالي الاسمي (بأسعار السوق)
٧٩٥١,٦	٣٢٦,١	٤٤٢٨,٥	٤١٠٢,٤		الناتج المحلي الإجمالي الحقيقي (بتكلفة عوامل الإنتاج- أسعار ١٧/٢٠١٦)
٥,٥٠	١,٢	٦,٦	٥,٤		معدل نمو الناتج المحلي الإجمالي الحقيقي (بأسعار السوق)
٨٣,١	٤,٨	٨٥,٥	٨٠,٧		الاستهلاك النهائي الخاص/ الناتج المحلي الإجمالي (بالأسعار الجارية)*
٣,٤	١,٩	٢,٨	٠,٩	%	معدل النمو السنوي الحقيقي للاستهلاك الخاص
٩,٩	١-	١٠,٢	١١,٢		معدل الادخار المحلي*
١٥,٢	٠,٦-	١٧	١٧,٦		معدل الاستثمار
					توزيع الاستثمارات وفقاً للملكية
٧٦	٣,٧-	٧١,٣	٧٥		القطاع العام
٢٧	٣,٧	٢٨,٧	٢٥		القطاع الخاص
-	٧,٨	٤٨٣,٣	٤٧٥,٥	مليار جنيه	العجز الكلي في الموازنة العامة
٦,٢	٠,٦-	٦,١	٦,٧	%	العجز الكلي في الموازنة العامة/ الناتج المحلي الإجمالي**

المصادر: الجريدة الرسمية، القانون رقم ٢٠٢١/٧٥ بشأن خطة التنمية الاقتصادية والاجتماعية للعام المالي ٢٠٢٢/٢٠٢١؛ وخطة التنمية الاقتصادية والاجتماعية للعام المالي ٢٣/٢٠٢٢.

* حسابات المركز المصري للدراسات الاقتصادية.

** قيم بالسالب.

استطاعت غالبية القطاعات تجاوز مستهدفات العام المالي ٢٠٢٢/٢٠٢١؛ حيث سجلت قطاعات الصناعات التحويلية والكهرباء وقناة السويس والسياحة ضعف أو ما يزيد عن ضعف مستهدفاتها، بينما لم تحقق قطاعات المياه والصرف الصحي، والتشييد والبناء والمعلومات والصحة مستهدفاتها.

النمو المستهدف مقابل النمو المتحقق في الناتج المحلي الإجمالي الحقيقي على مستوى القطاعات (بالأسعار الثابتة)

النمو القطاعي الحقيقي المستهدف للعام المالي ٢٣/٢٠٢٢ (%)	الفرق بين النمو المتحقق والمستهدف (١-٢)	النمو القطاعي الحقيقي المتحقق للعام المالي ٢٢/٢٠٢١ (%) (٢)	النمو القطاعي الحقيقي المستهدف للعام المالي ٢٢/٢٠٢١ (%) (١)	القطاع
القطاع السلعي				
٤,٧	٠,٢	٤	٣,٨	الزراعة
١	٠,٢	٢	١,٨	التعدين
٥,٦	٦,١	٩,٦	٣,٥	الصناعة التحويلية
٣	٢,٣	٤,٣	٢	الكهرباء
٣,٧	٠,٢-	٣,٣	٣,٥	المياه والصرف الصحي
٨,٩	١,١-	٧	٨,١	التشييد والبناء
قطاع خدمات الإنتاج				
٥,٣	٠,٦	٤,٤	٣,٨	النقل والتخزين
١٦,٥	٠,٥	١٦,٥	١٦	الاتصالات
٣	٠,٥-	٣,٥	٤	المعلومات
٧	٦,١	١١,٧	٥,٦	قناة السويس
٥	٠,٥	٤,٤	٣,٩	تجارة التجزئة والجملة
٣,٨	٠	٣,٤	٣,٤	الوساطة المالية
٣,٢	٠,٢-	٣,٣	٣,٥	التأمين والتأمينات الاجتماعية
٥	٢٢,١	٤٥,٧	٢٣,٦	السياحة
قطاع الخدمات الاجتماعية				
٣,٢	٠,١-	٣,٢	٣,٣	الخدمات العقارية
٣	٠,٥	٣,٦	٣,١	خدمات الأعمال التجارية
٥,٦	١,٤	٤,٤	٣	الحكومة العامة
٤,٩	٠,٨	٤,٧	٣,٩	التعليم
٥,٨	٠,٤-	٥,١	٥,٥	الصحة
٣,١	٠	٤,١	٤,١	خدمات أخرى

المصادر: الجريدة الرسمية، القانون ٢٠٢١/٧٥ بشأن خطة التنمية الاقتصادية والاجتماعية للعام المالي ٢٠٢٢/٢٠٢١؛ وخطة التنمية الاقتصادية والاجتماعية للعام المالي ٢٣/٢٠٢٢.

خلال العام المالي ٢٠٢١/٢٢، استقبلت قطاعات الصناعة التحويلية، النقل والتخزين، الاتصالات والمعلومات، التعليم، الصحة، والزراعة أنصبة أقل من المخطط لها من إجمالي الاستثمارات؛ بينما حازت قطاعات الصناعات الاستخراجية، الكهرباء، المياه والصرف الصحي، تجارة الجملة والتجزئة، السياحة، والتشييد والبناء والعقارات على أنصبة أعلى من المخطط لها. ومن المتوقع خلال العام المالي ٢٠٢٢/٢٣ أن تستحوذ الخدمات الصحية والتعليم على أعلى نسبة من الاستثمارات المخطط لها.

الهيكل القطاعي للاستثمارات الكلية المستهدفة والمتحققة

القطاع	الاستثمارات الكلية المستهدفة (%) للعام المالي ٢٠٢١/٢٢ (١)	الاستثمارات الكلية المنفذة (%) للعام المالي ٢٠٢١/٢٢ (٢)	الفرق بين المستهدف والمتحقق = (٢-١)	نسبة الاستثمارات الكلية المستهدفة (%) للعام المالي ٢٠٢٢/٢٣
الصناعات الاستخراجية	٣,٩	٧,٣	٣,٤	٣,٥
الصناعة التحويلية	١٠	٦,٦	٣,٤-	٦,٧
الكهرباء والمياه والصرف الصحي	١٣,٦	١٦,٧	٣,١	٩,٦
النقل والتخزين (بما في ذلك قناة السويس)	٢٠,٧	١٩,٤	١,٣-	٢٢,٨
الاتصالات والمعلومات	٥,٣	٤,٨	٠,٥-	٤,٨
خدمات التعليم والصحة	١٠,٣	١٠,٠	٠,٣-	٢٩,٤
تجارة التجزئة والجملة	١,٤	١,٧	٠,٣	١,١
الزراعة	٥,٩	٤,٩	١,٠-	٥,٩
السياحة	٠,٧	١,٠	٠,٣	٠,٥
التشييد والبناء والأنشطة العقارية	١٠,٦	١٣,٦	٣,٠	١٣,٧

المصادر: الجريدة الرسمية، القانون ٢٠٢١/٧٥ بشأن خطة التنمية الاقتصادية والاجتماعية للعام المالي ٢٠٢٢/٢٠٢١؛ وخطة التنمية الاقتصادية والاجتماعية للعام المالي ٢٠٢٢/٢٣.

٤- خرائط التنمية المستقبلية – مشروعات مكتملة/ قيد التنفيذ*

*قائمة غير حصرية لبعض أهم وأبرز المشروعات التنموية خلال عام ٢٠٢٢ في مختلف المجالات مع الإشارة إلى تكلفتها الاستثمارية والموقف التنفيذي لها من واقع البيانات الحكومية.

تم الاعتماد على مصدرين في الأساس هما:

١-موقع رئاسة الجمهورية (افتتاحات رئاسية ومشروعات قومية) (presidency.eg)

٢-موقع خريطة مشروعات مصر (<https://egy-map.com>).

محطة كهرباء الأقصر^١



وصف المشروع:

- محافظة الأقصر
 - تكلفة المشروع ٢٣ مليار دولار
 - مساحة المشروع ١٠٧ فدان
 - تاريخ التنفيذ: نوفمبر ٢٠١٨ – ديسمبر ٢٠٢٢
- مشروع محطة توليد كهرباء الأقصر ذات الدورة المركبة هو الأول من نوعه، حيث إنه يعمل بقدرة ٢٢٥٠ ميجاوات بنظام الـ BOO الحديث، والذي يعمل على تنظيم الكهرباء بمحطات ومراكز الشبكات داخل منطقة الصعيد، وبالتحديد بمركز إسنا، بالتعاون بين الشركة المصرية لنقل الكهرباء وشركة أكواباور الدولية.
- المحطة بالتعاون مع شركة اكوا باور السعودية هي اول محطه في مصر بنظام BO وهو نظام يتعلق بالإدارة وليس الانتاج وهذا النظام له شقين:

^١ <https://egy-map.com/project/%D9% ٨٥% D٨% AD%D٨% B٧% D٨% A٩-%D٩% ٨٣% D٩% ٨٧% D٨%B١%D٨%A٨%D٨%A٧%D٨%A١-%D٨% A٧% D٩% ٨٤% D٨% A٧% D٩% ٨٢% D٨% B٥% D٨% B١>

١. الاول BOT: وينص على ان توفر الحكومة الارض والتراخيص وتنشأ الشركة المحطة وتحصل على انتاجها لمدة ٢٥ عام حق انتفاع.

٢. الثاني BOOT: وينص على أن توفر الدولة الارض والتراخيص اللازمة وتنشئ الشركة المحطة، ولكن ستكون الدولة شريكا مع الشركة في الانتاج ويتم الاتفاق عند التعاقد على نسبة التقسيم للدولة والشركة. تم تخصيص ارض المحطة ديسمبر السابق على ان يبدأ انتاج محطه الاقصر عام ٢٠٢٢.

الهدف من المشروع:

إنشاء محطة الطاقة الحرارية من أجل تأمين وتدعيم مصادر التغذية الكهربائية بصعيد مصر، نظرا لارتفاع الأحمال، خاصة أن الأقصر وبالتحديد مركز إسنا يعاني من العديد من المشكلات في قطاع الكهرباء، نظرا لتهالك المحطات القديمة والشبكات، وذلك وفق ما نشرته جريدة الوقائع المصرية المختصة بالقرارات الجمهورية.

ما تم تنفيذه:

جارى التنفيذ .

المرحلة الثالثة لمشروع التغذية الكهربائية لشرق العوينات العام الجاري^٢



وصف المشروع

- محافظة الوادي الجديد
- تكلفة المشروع ٤٣ مليار جنيه
- المساحة ٣٠٠ ألف فدان
- تاريخ التنفيذ سبتمبر ٢٠٢٢

مشروع التغذية الكهربائية لمنطقة "شرق العوينات" هو أحد المشروعات التنموية الهامة المدرجة على بخطة قطاع الكهرباء العام المالي الجاري ٢٢/٢١ حيث العام الرابع من خطة التنمية متوسطة الأجل (٢٠١٨/٢٠١٩ - ٢٠٢١/٢٠٢٢)،

وبلغ الحجم الكلي المستهدف لقطاع الكهرباء العام الجاري ٢٠٢٢/٢١ بواقع ٤٣ مليار جنيه، تتوزع بين الجهاز الحكومي والهيئات الاقتصادية والشركات العامة بنسبة ٥٠,٥٪ والاستثمارات المركزية بنسبة ٤٨٪ والقطاع الخاص بنسبة ١,٥٪.

Source: [https://egy-map.com/project/%D8%A7%D9%84%D9%84%D9%85%D8%B1%D8%AD%D9%84%D8%A9-%D8%A7%D9%84%D8%AB%D8%A7%D9%84%D8%AB%D8%A9-%D9%84%D8%B4%D8%B1%D9%88%D8%B9-%D8%A7%D9%84%D8%AA%D8%B9%D8%B0%D9%8A%D8%A9-%D8%A7%D9%84%D9%83%D9%87%D8%B1%D8%A8%D8%A7%D8%A6%D9%8A%D8%A9-%D9%84%D8%B4%D8%B1%D9%82-%D8%A7%D9%84%D8%B9%D9%88%D9%8A%D9%86%D8%A7%D8%AA-%D8%A7%D9%84%D8%B9%D8%A7%D9%80-%D8%A7%D9%84%D8%AC%D8%A7%D8%B1%D9%89](https://egy-map.com/project/%D8%A7%D9%84%D9%85%D8%B1%D8%AD%D9%84%D8%A9-%D8%A7%D9%84%D8%AB%D8%A7%D9%84%D8%AB%D8%A9-%D9%84%D8%B4%D8%B1%D9%88%D8%B9-%D8%A7%D9%84%D8%AA%D8%B9%D8%B0%D9%8A%D8%A9-%D8%A7%D9%84%D9%83%D9%87%D8%B1%D8%A8%D8%A7%D8%A6%D9%8A%D8%A9-%D9%84%D8%B4%D8%B1%D9%82-%D8%A7%D9%84%D8%B9%D9%88%D9%8A%D9%86%D8%A7%D8%AA-%D8%A7%D9%84%D8%B9%D8%A7%D9%80-%D8%A7%D9%84%D8%AC%D8%A7%D8%B1%D9%89)

- خط انحدار مواسير خرسانة مسلحة سابقة الإجهاد قطر ١٠٠٠ مم بطول ٤,٤٢ كم من محطة معالجة الصرف وحتى محطة ظلمبات ك ٣٤,٥.
- خط الطرد مواسير خرسانة مسلحة سابقة الإجهاد قطر ١٠٠٠ مم بطول ١٠,٥ كم.
- إنشاء ٦ أحواض برك أكسدة (٣ صرف صناعي، ٣ صرف سكني) وتشمل خطوط الربط ٨٠٠ مم زهر مرن وغرف المحابس.
- إعادة تأهيل ١٨ حوض بمحطة المعالجة منهم ٩ أحواض سكني و ٩ صناعي.
- إعادة تأهيل جميع المباني الإدارية القائمة والتركيبات الميكانيكية والكهربائية

الهدف من المشروع:

يأتي المشروع لإعادة تأهيل وتوسعة محطة معالجة الصرف الصحي والصناعي ببرج العرب بنظام برك الأكسدة

ما تم تنفيذه:

جارى التنفيذ .

إنشاء مستشفى بولاق أبو العلا العام الجديد؛



وصف المشروع:

● محافظة القاهرة

• تكلفة المشروع ٧٥٠ مليون جنيه

• مساحة المشروع ٣١ ألف م^٢

• تاريخ التنفيذ فبرابر ٢٠٢١ - نوفمبر ٢٠٢٢

أعمال إنشاء مستشفى بولاق أبو العلا العام الجديد، بتكلفة حوالي ٧٥٠ مليون جنيه، وذلك بعد توقف للمشروع دام على مدار ٥ سنوات.

أبرز ١٠ معلومات عن مستشفى بولاق أبو العلا العام الجديد:

١. يتمتع بموقع جغرافي متميز، في قلب العاصمة، بالقرب من وسائل المواصلات وأماكن التجمعات والخدمات.

٢. تم إدراجه بالخطة الاستثمارية لعام ٢٠٢١-٢٠٢٢ لإعادة بنائها.

٣. يتكون من ٦ طوابق.

٤. يبلغ مساحته ٣١ ألف م^٢ بطاقة ١٣٠ سريراً من بينها ٥٧ سرير رعاية مركزة.

٥. يضم ١٠ عيادات خارجية و ٥ غرف عمليات و ٤ غرف للمناظير وصيدلية.

٦. يسع وحدة الغسيل الكلوي ١٩ ماكينة.

٧. يضم ٢٠ حضانة للأطفال ومكانين ولادة.

٨. يضم مركزاً أشعة متكامل.

٩. به قسم للمعامل الرئيسية (دم، كيمياء، بكتيريا، طفيليات)، فضلا عن معمل أسنان.

١٠. سيتم إنشاء مجمع خدمات طبية وإحاقه به.

ما تم تنفيذه:

جارى التنفيذ .

جامعة العلمين الدولية



وصف المشروع

- محافظة مطروح
- تكلفة المشروع ١١ مليار جنيه
- مساحة المشروع ١٥٠ فدانا
- يناير ٢٠٢٠ - سبتمبر ٢٠٢٢

بدأت الدراسة بالجامعة في عامها الدراسي الأول (٢٠٢٠-٢٠٢١) في ٦ مجالات، والتي تضمنت مجالات: (الفنون والتصميم، الصيدلة، وعلوم وهندسة الحاسب، والأعمال، والدراسات القانونية الدولية، والهندسة)، وقدمت ٩ برامج دراسية تضمنت: (الصيدلة، العمارة البيئية وتكنولوجيا البناء، وهندسة وإدارة الإنشاءات، وتصميم الأثاث، وعلوم الذكاء الاصطناعي، وهندسة البرمجيات، وهندسة الذكاء الاصطناعي، والمحاسبات ونظم المعلومات، والدراسات القانونية الدولية).

سوف تضم جامعة العلمين الدولية ١٦ مجال أكاديمي والتي تتضمن المجالات: العلوم الإدارية، الإعلام والاتصال، دراسات القانون الدولي، العلوم الاجتماعية والإنسانية، السياحة والضيافة، الفنون والتصميم، الهندسة، علوم وهندسة الحاسبات، العلوم الأساسية، العلوم الصحية التطبيقية، الطب، طب الأسنان، الصيدلة، التمريض، الصحة العامة والدراسات العليا.

جامعة العلمين الدولية تقع على مساحة ١٥٠ فدانا تقريبا، وتضم مكتبة مركزية، وساحات ترفيهية، وملاعب رئيسية، ومستشفى جامعي، وسكنا للطلاب وأعضاء هيئة التدريس (يضم ٤ آلاف غرفة)، فضلا عن ٩ مبان أخرى.

ما تم تنفيذه:

جاري تنفيذ اعمال المرحلة الثالثة والأخيرة.

المحطة متعددة الأغراض بالإسكندرية



وصف المشروع

- محافظة الإسكندرية
- تكلفة المشروع ٥٥٠ مليون دولار
- تاريخ التنفيذ أغسطس ٢٠١٩ - أبريل ٢٠٢٢

تقع المحطة متعددة الأغراض على الأرصفة ٥٥ – ٦٢ بميناء الإسكندرية، حيث يجرى العمل على إنشاء محطة متعددة الأغراض على الأرصفة من ٥٥ إلى ٦٢ بميناء الإسكندرية على مساحة ٥٦٠ ألف متر بطول أرصفة ٢٤٨٠ وأعماق ١٧ مترا، بحيث تكون طاقة التداول بالمحطة من ١٥ إلى ١٨ مليون طن سنويا، وسيصل تداول الحاويات إلى مليون و ٢٥٠ ألف حاوية، كما يمكن للمحطة استقبال ٦ سفن في وقت واحد، وستصل إجمالي تكلفة المشروع إلى ٥٥٠ مليون دولار.

الهدف من المشروع:

المشروع سيرفع من تصنيف ميناء الإسكندرية مما سيكون له أثر إيجابي كبير على منظومة النقل البحري.

ما تم تنفيذه:

جارى التنفيذ .

المرحلة الثالثة بالخط الثالث للمترو^٧



وصف المشروع

- محافظة القاهرة
- تكلفة المشروع ٤,٦ مليار جنيه
- مساحة المشروع ٤ كم
- تاريخ التنفيذ أبريل ٢٠٢٢

افتتاح المرحلة الثالثة بالخط الثالث للمترو أبريل ٢٠٢٢

<https://egy-map.com/project/%D8%A7%D9%84%D9%80%D8%B1%D8%AD%D9%84%D8%A9%D8%A7%D9%84%D8%AB%D8%A7%D9%84%D8%AB%D8%A9-%D8%A8%D9%84%D9%84%D9%80%D8%AA%D8%B1%D9%88%D8%A7%D9%84%D8%AB%D8%A7%D9%84%D8%AB-%D9%84%D9%84%D9%80%D8%AA%D8%B1%D9%88>

- يتكون الجزء الأول من المرحلة الثالثة بمترو الأنفاق من ٤ محطات نفقية وهي (ناصر، ماسبيرو، صفاء حجازي، الكيت كأت)، ويبلغ طوله ٤ كم.
- طول الخط الثالث يبلغ ٤١,٢ كم بواقع ٣٤ محطة (٢١ نفقية، و٢ سطحية، و١١ علوية).
- إجمالي طول المرحلة الثالثة يبلغ ١٧,٧ كم تقريبا بواقع ١٥ محطة.
- تكلفة المرحلة الثالثة في مترو الأنفاق بلغت ٤٢,٦ مليار جنيه، بينما قُدرت تكلفة الخط الثالث بالكامل بنحو ٩٧ مليار جنيه.

الهدف من المشروع:

- هو أول محور عرضي يربط بين شرق القاهرة وغربها، حيث إنه يحقق الربط مع الخط الأول (حلوان – المرج) في محطة ناصر، ويحقق الربط مع الخط الثاني (شبرا – الجيزة) في محطتي العتبة وجامعة القاهرة للربط بوسط المدينة ومحافظة الجيزة.
- سيقوم أيضا بالربط مع القطار الكهربائي (السلام – العاشر من رمضان – العاصمة الإدارية الجديدة) في محطة عدلي منصور، كما أن هذا الخط يحقق تبادل الخدمة مع مونوريل السادس من أكتوبر في محطة وادى النيل بالمرحلة الثالثة، كما سيتبادل الخدمة مع مونوريل العاصمة الإدارية في محطة الاستاد بالمرحلة الثانية منه.

ما تم تنفيذه:

تم الانتهاء من المرحلة الأولى وجاري تنفيذ الجزء الثاني من المرحلة الثالثة بطول ٦,٦ كم والجزء الثالث من المرحلة الثالثة بطول ٧,١ كم ومخطط الانتهاء من المرحلة الثالثة قبل نهاية ٢٠٢٣.

مصنع الدرفلة لقطاعات الصلب وحديد التسليح مجموعة H.Z للحديد والصلب^١



وصف المشروع

- محافظة الفيوم

- تكلفة المشروع ١٠٠ مليون جنيه

- مساحة المشروع ٦٧٠٠ م^٢ مربع

- تاريخ التنفيذ مارس ٢٠٢٢

مصنع الدرفلة لقطاعات الصلب وحديد التسليح "مجموعة H.Z" للحديد والصلب بمنطقة الفتح الصناعية بكوم أوشيم، على مساحة ٦٧٠٠ متر مربع، بتكلفة ١٠٠ مليون، ويوفر ٧٠ فرصة عمل.

ما تم تنفيذه:

تم الانتهاء من تنفيذ المشروع .

[https://egy-map.com/project/%D9%80%D8%B0%D9%86%D8%B9-%D8%A7%D9%84%D8%AF%D8%B1%D9%81%D9%84%D8%A9-%D9%84%D9%82%D8%BF%D8%A7%D8%B9%D8%A7%D8%AA-%D8%A7%D9%84%D8%B0%D9%84%D8%AA-%D9%88%D8%AD%D8%AF%D9%8A%D8%AF-%D8%A7%D9%84%D8%AA-%D9%88%D8%AD%D8%AF%D9%8A%D8%AF-%D9%88%D8%A7%D9%84%D8%B0%D9%84%D8%AA](https://egy-map.com/project/%D9%80%D8%B0%D9%86%D8%B9-%D8%A7%D9%84%D8%AF%D8%B1%D9%81%D9%84%D8%A9-%D9%84%D9%82%D8%BF%D8%A7%D8%B9%D8%A7%D8%AA-%D8%A7%D9%84%D8%B0%D9%84%D8%AA-%D9%88%D8%AD%D8%AF%D9%8A%D8%AF-%D8%A7%D9%84%D8%AA%D8%B3%D9%84%D9%8A%D8%AD-%22%D9%84%D9%84%D8%AD%D8%AF%D9%8A%D8%AF-%D9%88%D8%A7%D9%84%D8%B0%D9%84%D8%AA)

محطة المعالجة الثلاثية للصرف الصحي بمدينة الضبعة^١



وصف المشروع

- محافظة مطروح
- تكلفة المشروع ٦٠٠ مليون جنيه
- تاريخ التنفيذ مارس ٢٠٢٢

محطة معالجة ثلاثية للصرف الصحي بمدينة الضبعة شرق مرسى مطروح بطاقة ١٤ ألف متر مكعب يوميا بتكلفة مالية قدرها ٦٠٠ مليون جنيه.

ما تم تنفيذه:

تم الانتهاء من تنفيذ المشروع.

^١<https://egy-map.com/project/%D9%85%D8%AD%D8%B7%D8%A9-%D8%A7%D9%84%D9%85%D8%B9%D8%A7%D9%84%D8%AC%D8%A9-%D8%A7%D9%84%D8%AB%D9%84%D8%A7%D8%AB%D9%8A%D8%A9-%D9%84%D9%84%D8%B5%D8%B7%D9%81-%D8%A7%D9%84%D8%B5%D8%AD%D9%89-%D8%A8%D9%85%D8%AF%D9%8A%D9%86%D8%A9-%D8%A7%D9%84%D8%B5%D8%A8%D8%B6%D8%A9>

مجمع صالات حسن مصطفى الدولي لكرة اليد والألعاب الجماعية ١٠



وصف المشروع

- محافظة الجيزة
- تكلفة المشروع ١,٥ مليار جنيه
- مساحة المشروع ٧,٥ فدان
- تاريخ التنفيذ مارس ٢٠٢٢

مجمع صالات حسن مصطفى الدولي لكرة اليد والألعاب الجماعية أقيم المجمع على مساحة ٧,٥ فدان بتكلفة ١,٥ مليار جنيه، ويحتوي على مجمع للألعاب الجماعية وكرة اليد على أعلى المعايير العالمية، ويضم صالة مغطاة تتسع لعدد ٤٥٠٠ مشجع وصالة فرعية

الهدف من المشروع:

تستخدم كصالات للتدريب ومقر الاتحاد الأفريقي والاتحاد المصري لكرة اليد، والأكاديمية الأفريقية لكرة اليد بالإضافة إلى حمام سباحة ونادي صحي، وغرفة للاجتماعات والمكاتب الإدارية.

ما تم تنفيذه: تم الانتهاء من تنفيذ المشروع.

مشروع الأتوبيس الترددي BRT



وصف المشروع

- محافظة القاهرة
- تكلفة المشروع ٢,٥ مليون دولار لكل كيلو متر.
- تاريخ التنفيذ ديسمبر ٢٠٢١ - يناير ٢٠٢٢

الأتوبيس الترددي BRT.. الذي سيكون بمثابة البديل الأساسي للميكرو باصات على الطريق الدائري. وترصد السطور التالية، كل ما تريد معرفته عن الأتوبيس الترددي BRT بديل الميكرو باص على الدائري.

كل ما تريد معرفته عن الأتوبيس الترددي BRT بديل الميكرو باص على الدائري
- الأتوبيس الترددي BRT سيكون بديل لسير الميكرو باصات على الدائري.

- يتزامن الأتوبيس الترددي BRT مع تنفيذ مشروع توسعة الطريق الدائري، ويهدف إلى تقديم خدمات مميزة لجمهور الركاب المسافرين وتخفيف الزحام المروري على الدائري.

- سيتم تخصيص محطات عند التقاطعات الرئيسية لأتوبيسات الترددي السريع على الطريق الدائري.

- سيتم تغطية الطريق الدائري بالكامل بكاميرات مراقبة، لمراقبة حركة السير على الطريق، وإحكام السيطرة عليه.

- يعتمد الأتوبيس الترددي BRT على حافلات ذات سعة كبيرة تسير على مسارات مخصصة.

- يساعد الأتوبيس الترددي BRT على الحد من التلوث البيئي حيث يعمل بالكهرباء.

- يضاهي الأتوبيس الترددي BRT في سرعته المترو والقطارات.

الهدف من المشروع:

ويعد تنفيذ مشروع الأتوبيس الترددي BRT بديل الميكروباص على الدائري، والتخلص من مشكلة الزحام المروري داخل الطرق الرئيسية، وعلى رأسها الطريق الدائري.

ما تم تنفيذه:

جارى التنفيذ

مستشفى فايد المركزي ١٢



وصف المشروع

- محافظة الإسماعيلية
- تكلفة المشروع مليار جنيه
- تاريخ التنفيذ يناير ٢٠٢٢

يضم المبنى ثلاث طوابق تشمل ٢٦ سرير و ١٢ سرير عناية وجهاز x ray و جهاز تعقيم المشرحة، صيدلية و غرف عمليات و عناية مركزة و حضانات و غرف رعاية متوسطة. وتضم المستشفى أيضا مدرسة للتمريض

بسعة ٣ فصول وجرى العمل على تحويلها لمعهد تمرير.

الهدف من المشروع:

يخدم المركز أهالي المنطقة ويقدم الخدمات الطبية المتنوعة وخدمات التسجيل لمنظومة التأمين الصحي الشامل، حيث تم فتح ملفات عائلية لنحو ٦٥٠٠ مواطن وملفات فردية لعدد ١٨٥٠٠ مواطن. ما تم تنفيذه:

تم الانتهاء من تنفيذ المشروع

مشروع ازدواج الطريق الصحراوي الغربي أسوان – السباعية^{١٣}



وصف المشروع

• محافظة أسوان

<https://egy-map.com/project/%D9%85%D8%B4%D8%B1%D9%88%D8%B9-%D8%A5%D8%B2%D8%AF%D9%88%D8%A7%D8%AC-%D8%A7%D9%84%D8%B7%D8%B1%D9%8A%D9%82-%D8%A7%D9%84%D8%B5%D8%AD%D8%B1%D8%A7%D9%88%D9%89-%D8%A7%D9%84%D8%BA%D8%B1%D8%A8%D9%89-%D8%A3%D8%B3%D9%88%D8%A7%D9%81---%D8%A7%D9%84%D8%BA%D8%B1%D8%A8%D9%89-%D8%A3%D8%B3%D9%88%D8%A7%D9%81---%D8%A7%D9%84%D8%B3%D8%A8%D8%A7%D8%B9%D9%8A%D8%A9>

- تكلفة المشروع ٧٥٠ مليون جنيه.
- مساحة المشروع طول ٨٧,٥٠ كم وبعرض ٢٠,٦ متر لكل اتجاه.
- تاريخ التنفيذ يوليو ٢٠٢٢

المرحلة الأولى من مشروع ازدواج الطريق الصحراوي الغربي أسوان / السباعية يشمل تطوير ورفع الكفاءة بطول ٨٧,٥ كم في المسافة من أسوان إلى إدفو، بجانب تطوير ورفع كفاءة للمرحلة الثانية بدءاً من الكيلو ٨٧,٥ إلى الكيلو ١٢٥.

الهدف من المشروع:

تطوير ورفع كفاءة الطريق بطول ٨٧,٥٠ كم وبعرض ٢٠,٦ متر لكل اتجاه.

ما تم تنفيذه:

جارى التنفيذ.

افتتاح المرحلة الأولى من مدينة المنصورة الجديدة؛^{١٤}



وصف المشروع

- محافظة الدقهلية.
 - تكلفة المرحلة الأولى من المشروع ٢٤ مليار جنيه.
 - مساحة المشروع ٥٩١٣ فدان
 - تاريخ التنفيذ ٢٠١٧
- مدينة حيوية بالأنشطة بمساحات خضراء، المرحلة الأولى من المدينة تكلفتها ٢٤ مليار جنيه ومكونات المرحلة كالاتي:
- مشروع سكن مصر ٤,٧٠٤ وحدة سكنية بتكلفة إجمالية ١,٦ مليار جنيه، بمساحات تتراوح ما بين ١٠٦ م² إلى ١١٨ م².
 - فيلات سكنية ٢,١٠٣ وحدة سكنية بتكلفة إجمالية ٣,٦ مليار جنيه، بمساحات تتراوح ما بين ٤٥٠ م² إلى ٨٥٠ م².

^{١٤} <https://www.presidency.eg/ar/%D8%A7%D9%84%D9%A0%D8%B4%D8%A7%D8%B1%D9%AA%D8%B9-%D8%A7%D9%84%D9%82%D9%88%D9%A0%D9%8A%D8%A9%D8%A7%D9%81%D8%AA%D8%AD-%D9%A0%D8%AF%D9%8A%D9%86%D8%A9-%D8%A7%D9%84%D9%A0%D9%86%D8%B0%D9%88%D8%B1%D8%A9-%D8%A7%D9%84%D8%AC%D8%AF%D9%8A%D8%AF%D8%A9>

- إسكان اجتماعي، مشروع سكن كل المصريين (طابع ساحلي)، ١,٣٩٢ وحدة سكنية بمساحات تتراوح ما بين ٩٥ م² إلى ١٠٠ م².
- الكورنيش والممشى السياحي بطول ٤,٢ كم بتكلفة إجمالية ٦٠٠ مليون جنيه يتضمن (برجولات - مقاعد جلوس - كافيتريات - دورات مياه).
- حديقة مركزية (حرم الطريق الساحلي) بطول ٢,٤ كم بتكلفة إجمالية ١٧٥ مليون جنيه تتضمن (مسارات المشاة والدراجات - مقاعد جلوس - كافيتريات - مطاعم).
- مجمع الجامعات يتضمن ٤ جامعات، به كلية القانون الدولي وتعمل كليا، وكليات طب الأسنان والصيدلة وكلية الهندسة يعملوا جزئيا.
- مركز طبي على أعلى مستوى.
- خدمات أخرى للمرحلة الأولى: ٢ مدرسة نموذجية - ٥ مساجد (تبرعات أهالي) - ٣ كنائس - مدرسة دولية - ٨ أسواق تجارية - محطات محلية - محطة محولات - محطة معالجة ثلاثية.

ما تم تنفيذه:

تم الانتهاء من اعمال المرحلة الأولى.

بمساحة ٥٠٠ متر مربع - سكن للطلاب - سكن للطالبات - سكن أعضاء هيئة التدريس - مواقف السيارات - أماكن الخدمات - المساحات الخضراء.

تمثل نسبة المباني ما يوازي حوالي ٢١ ٪ من المساحة الكلية وبقية المساحة للطرق ومواقف السيارات والمساحات الخضراء وأماكن مفتوحة للطلاب.

الهدف من المشروع:

- تسعى جامعة المنصورة الجديدة إلى تحقيق الأهداف الاستراتيجية التالية - :
 - تقديم برامج دراسية نوعية متطورة، لتلبية احتياجات المجتمع، وفقا لمعايير محلية ودولية راقية.
 - المشاركة المجتمعية الفاعلة، محليا وإقليميا ودوليا.
 - إجراء بحوث علمية متطورة، في المجالات العلمية والصحية والهندسية والمجتمعية لتنمية المجتمعات.
 - تطبيق النظم الإدارية والمالية الحديثة في جميع أنشطة الجامعة.
 - تهيئة البيئة العلمية والبحثية الجاذبة للتعليم، والبحث العلمي، وخدمة المجتمع وتنمية البيئة.
 - استقطاب أعضاء هيئة تدريس متميزين علميا وبحثيا.
 - جذب الطلاب الراغبين في خدمة تعليمية متميزة، من داخل الوطن ومن خارجه.
 - تقديم الاستشارات والبحوث العلمية التطبيقية، لحل مشكلات المجتمعات المحلية، والإقليمية، والدولية.

ما تم تنفيذه:

تم الانتهاء من تنفيذ المشروع.

الأعمال الهندسية للمحور

- تتضمن المرحلة الأولى تنفيذ عدد ١٨ عمل صناعي (كباري خرسانية) بطول ١٨ كم بإجمالي ٣٢٠ ألف متر مسطح .
- تتضمن المرحلة الثانية تنفيذ عدد ١٤ عمل صناعي (كباري خرسانية) بطول ١٤ كم بإجمالي ٣٠٠ ألف متر مسطح، بنسبة تنفيذ ٩٢٪.

ما تم تنفيذه:

- تم تنفيذ أعمال التطوير والصيانة لعدد ٦ كباري قائمة بإجمالي ١٣٣٠ ألف متر مسطح .
- تم أعمال ردم بطبقات رمل حوالي ١٧ مليون م^٣، وطبقات أتربة حوالي ٨ مليون م^٣.
- تضمنت أعمال الطرق تنفيذ طبقة أساس أسفلتيه حوالي ١,٣ مليون م^٣، وطبقة رابطة بمسطح ٣,٥ مليون متر مسطح وطبقة سطحية ٢,٥ مليون متر مسطح، وكذلك تم تركيب اللوحات الارشادية وتم التنسيق مع وزارة الداخلية بشأن الكمائن وكاميرات رصد المخالفات وادارات السرعة حفاظا على أمن وسلامة المستخدمين.
- تم إنارة المحور بعدد ٨٠٠ عامود إنارة "high mast".
- تم إنارة الكباري على المحور بعدد ٣٨٠٠ عامود إنارة بنظام توفير استهلاك الطاقة عن طريق التحكم في تغيير شدة الإضاءة بناء على التوقيت الزمني والكثافات المرورية على المحور.
- تم زيادة القدرة الكهربائية لتحمل أعمال الإنارة بالإضافة إلى مد كابلات جهد متوسط بإجمالي ٤٦,٥ كم طولي.
- تم زراعة الجزر الوسطى بالمحور عدد ٧٠٠ نخلة وعدد ٣٣٠٠ شجرة مثمرة وعدد ٥٢ ألف شتلة "مغطيات للتربة".

مجمع مصانع الشركة المصرية للرمال السوداء بمدينة البرلس^{١٧}



وصف المشروع

- محافظة كفر الشيخ.

- تكلفة المشروع ٤ مليار جنيه.

تنتشر مناطق الرمال السوداء على ساحل البحر المتوسط بعدد ٨ مناطق من رشيد غربا حتى رفح شرقا وعلى امتداد ٤٠٠ كم، ومنطقة واحدة على ساحل البحر الأحمر بالإضافة إلى منطقة بحيرة ناصر .

مكونات المشروع:

- الكراكة تحيا مصر من انتاج شركة (دايمن الهولندية وتعمل بطاقة إنتاجية ٢٥٠٠ طن / ساعة).
- مصنع تركيز العائم لاستخلاص ركاز المعادن الاقتصادية بمعدل انتاج ١٥٨ طن / ساعة.
- مصنع الاعداد والتغذية وإنتاج الماجينيت بطاقة إنتاجية ١٢ ألف طن / عام.
- مصنع الألمنيت بطاقة إنتاجية ٢٩٨ ألف طن / عام.
- مصنع الزيركون بطاقة إنتاجية ٢٥ ألف طن / عام.

<https://www.presidency.eg/ar/%D8%AV%D9%A4%D9%A0%D8%B4%D8%AV%D8%B1%D9%AA%D8%B9-%D8%AV%D9%A4%D9%A2%D9%AA%D9%A0%D9%AA%D8%A9/%D8%AV%D9%A1%D8%AA%D8%AA%D8%AV%D8%AD-%D9%A0%D8%AC%D9%A0%D8%B9-%D9%A0%D8%B0%D8%AV%D9%A6%D8%B9-%D8%AV%D9%A4%D8%B4%D8%B1%D9%A3%D8%A9-%D8%AV%D9%A4%D9%A0%D8%B0%D8%B1%D9%AA%D8%A9-%D9%A4%D9%A4%D8%B1%D9%A0%D8%AV%D9%A4-%D8%AV%D9%A4%D8%B3%D9%AA%D8%AF%D8%AV%D8%A1-%D8%AA%D9%A0%D8%AF%D9%AA%D9%A6%D8%A9-%D8%AV%D9%A4%D8%AA%D8%B1%D9%A4%D8%B3>

- مصنع الروتيل بطاقة إنتاجية ١١ ألف طن / عام.
- مصنع الجارنيت بطاقة إنتاجية ٢٣ ألف طن / عام.
- مصنع المونازيت بطاقة إنتاجية ١٤٥ ألف طن / عام.
- محطة تحلية المياه لصالح العملية الصناعية بطاقة انتاجيه ٤٢٠٠ م^٣ / يوم.
- محطة تخفيض ضغط الغاز بطاقة إنتاجية ١١٠٠ م^٣ / ساعة.
- محطة كهرباء قدرة إنتاجية ٧٥ ميغا وات.

الهدف من المشروع:

- إنشاء مجمعات صناعية جديدة.
- تحقيق عائد اقتصادي وتوفير العملات الأجنبية من خلال تصدير الفائض.
- توفير ٥٠٠٠ فرصة عمل مباشرة وغير مباشرة.

ما تم تنفيذه:

تم الانتهاء من التنفيذ.

القمر الصناعي طيبة- ١٨١



وصف المشروع

تم إطلاق القمر الصناعي المصري للاتصالات (طيبة - ١) في يوم ٢٦ نوفمبر ٢٠١٩، ووصل إلى موقعه المداري بعد رحلة طيران استمرت (٣٠٠ ساعة)، كما تم إنهاء الاختبارات الشاملة (الفضائية / الأرضية) للقمر في سبتمبر ٢٠٢١.

الهدف من المشروع:

يهدف القمر الصناعي طيبة - ١ إلى توفير الاتصالات الفضائية إلى كلا من القطاعين الحكومي والمدني، ويقع في الموقع المداري ٣٥,٥ درجة شرقا في الحيز الترددي، على مسافة ٣٦ ألف كم من الكرة الأرضية، بسرعة دوران ١١ ألف كم/ساعة، ووزنه ٥٦٠٠ كجم.

نطاق التغطية للقمر :

- يغطي الشعاع القومي للقمر الصناعي المصري كامل مساحة جمهورية مصر العربية والمياه الاقتصادية.
- يغطي الشعاع ثلث مساحة الكرة الأرضية طبقا لمجال رؤية القمر وعدد (٤) شعاع متحرك يغطي كل منها دائرة قطرها (١٢٠٠) كم.
- يغطي المهمة التجارية لمساحة جمهورية مصر العربية وبعض المناطق بدول الجوار وحوض النيل .

^{١٨} <https://www.presidency.eg/ar/%D8%A7%D9%84%D9%85%D8%B4%D8%A7%D8%B7%D9%8A%D8%B1-%D8%A7%D9%84%D9%82%D9%88%D9%85%D9%8A%D8%A9%D8%A7%D9%84%D9%82%D9%85%D8%B1-%D8%A7%D9%84%D8%B0%D9%86%D8%A7%D8%B9%D9%8A-%D8%A9-%D8%A8%D8%A9-1-31-10-2022/>

تشتمل على معدات وسنترال رئيسي ومحطات محمول بغرض التوسع في التغطية وسرعة نقل البيانات من خلال إنشاء أبراج اتصالات جديدة بجانب أبراج الاتصالات المنشأة مسبقا بجهات الدولة لترشيد التكلفة المالية مع العمل على استغلال الطاقة النظيفة في أعمال التغذية الكهربائية للمواقع.

تم الاعتماد على شبكة الألياف الضوئية كوسيلة ربط رئيسية لمواقع الشبكة الوطنية على كافة الاتجاهات بالدولة بإجمالي أطوال (٣١,٣٠٠) كم بالإضافة إلى استحداث تكنولوجيا (OTN) كنظام ترانسل يوفر ساعات/سرعات نقل بيانات فائقة القدرة بإجمالي تكلفة مالية قدرها مليار دولار.

تم ربط جميع مواقع/شبكات المحمول المدنية والشبكة الوطنية بالعاصمة الإدارية الجديدة بكوابل الألياف الضوئية بنظام (Front Haul) لترشيد مساحات الأراضي المستخدمة والتكلفة المالية.

٢. مراكز السيطرة الموحدة

- مراكز السيطرة الثابتة: تم الانتهاء من تنفيذ مركز سيطرة رئيسي متكامل لخدمات الطوارئ والسلامة العامة بنطاق العاصمة الإدارية الجديدة ومستهدف ٢٧ مركز سيطرة بالمحافظات.
- مراكز السيطرة المتحركة: تم الانتهاء من تنفيذ وتشغيل مركز السيطرة المتحرك الرئيسي، ومستهدف ٣٢ مركز سيطرة متحرك في المحافظات بالإضافة إلى الجهاز ذات العمل الميداني.

٣. الخدمات المقدمة للجهات الحكومية:

- وزارة الداخلية: تجهيز مناخ العناصر الميدانية للوزارة بمنظومات ونهايات طرفية. بالإضافة إلى التجهيز الكامل لعناصر التأمين الشرطية بمدينة شرم الشيخ استعدادا لفعاليات مؤتمر المناخ.
- وزارة الصحة والسكان: تنفيذ تطبيقات كل من هيئة (الإسعاف – الرعاية الحرجة والعاجلة – الرعاية الصحية) من خلال التكامل بين تلك الهيئات المختلفة في الوزارة لجودة الخدمة الطبية المقدمة للمواطنين.
- وزارة العدل: تسهيل إجراءات الشهر العقاري وإقرارات الذمة المالية.
- وزارة النقل: توفير شبكة الاتصالات اللاسلكية لمشروع المونوريل بالإضافة إلى تنفيذ تجربة الموانئ الذكية بتكنولوجيا الجيل الخامس من خلال الشبكة.
- وزارة الكهرباء والطاقة المتجددة: توفير النهايات الطرفية لمحطة الطاقة النووية وشركات التوزيع (القناة – مصر العليا) بالإضافة إلى الاتفاق على تنفيذ الخدمات الذكية للوزارة.

- وزارة البترول والثروة المعدنية: تطوير غرف عمليات بعض شركات الوزارة، وتوفير النهايات الطرفية، وتأمين خطوط الأنابيب بالأنظمة الحديثة.

٤. منظومة تلقي البلاغات الموحدة (الرقم الموحد لخدمات الطوارئ) :

- اعتماد أحد النماذج العالمية لتلقي بلاغات الطوارئ يتضمن الرقم الموحد مع الاحتفاظ بأرقام الطوارئ

الحالية (الإسعاف – الحماية المدنية – النجدة - ...) لحين دمجها مع الرقم الموحد.

- بناء منظومة متكاملة لتلقي بلاغات الطوارئ تستوعب كافة المواطنين/ الوافدين.

- تحديد مكان المتصل برقم خدمات الطوارئ آليا.

- تعدد اللغات الأجنبية لتلبية متطلبات السياحة.

- إنشاء مراكز لتلقي البلاغات على كافة أنحاء الجمهورية.

- تلقي المكالمات المتعلقة بالطوارئ.

الهدف من المشروع:

يهدف لدعم خطط التنمية المستدامة للدولة وتحقيق رؤية مصر ٢٠٣٠، والحفاظ على الممتلكات العامة والخاصة وأرواح المواطنين، من خلال شبكة موحدة ومؤمنة تُعد العمود الفقري لاتصالات وتطبيقات وأنظمة الجهات الحكومية، وتحسين جودة خدمات الإغاثة والطوارئ بتقليص زمن الاستجابة للحدث، والتعاون والتكامل بين كافة الجهات المعنية وإتاحة البيانات الدقيقة والموقوتة.

ما تم تنفيذه:

تم الانتهاء من تنفيذ المشروع.

القرية الأولمبية بهيئة قناة السويس ٢٠



وصف المشروع

- محافظة الإسماعيلية.
- مساحة المشروع نحو ٨٦ فدان.
- تاريخ التنفيذ ٢٠١٩.

صرح رياضي متكامل بمنطقة القناة ويضم:

- استاد هيئة قناة السويس الدولي بمساحة ١٩ فدان مايقارب ٨٠ ألف م² وسعة ٢١ ألف متفرج، ويضم المقصورة الرئيسية والدرجة الأولى حيث تقع في منتصف الاستاد وتتسع لحوالي ٣ آلاف متفرج.
- مجمع السباحة الرياضي الاجتماعي يضم حمام سباحة أولمبي بأبعاد ٥٠ متر × ٢٥ متر، حمام سباحة للغطس شامل سقالة لقفزات الثقة بارتفاع ١٠ متر بأبعاد ٢٥ متر × ٢٥ متر بعمق ٦ متر، حمام سباحة للأطفال، حديقة لرواد المجمع (حديقة للأطفال)، صالة للأنشطة المختلفة (أيروبكس – زومبا – كونغ فو)، وأيضا صالة جيم بأجهزة كاملة بجانب (غرف استيم – ساونا – جاكوزي).

^{٢٠} <https://www.presidency.eg/ar/%D8%A7%D9%84%D9%A0%D8%B4%D8%A7%D8%B1%D9%AA%D8%B1-%D8%A7%D9%84%D9%82%D9%8A%D9%A0%D9%AA%D8%A9-%D8%A7%D9%84%D8%A3%D9%8A%D9%A0%D8%A8%D9%AA%D8%A9-%D8%A7%D9%87%D9%8A%D8%A6%D8%A9-%D9%82%D9%86%D8%A7%D8%A9-%D8%A7%D9%84%D8%B3%D9%8A%D8%B3/>

يشمل المشروع تدشين ١٦ وحدة بحرية جديدة بهيئة قناة السويس وذلك بهدف تعزيز أسطولها البحري، وتضم الآتي:

- الوحدتين "العلمين ١ والعلمين ٢ "
 - القاطرتين "عزيمة ١ وعزيمة ٢ "
 - المعديتين "كرامة ١ وكرامة ٢ "
 - المعديتين "الأقصر ١ والأقصر ٢ "
 - الصال الآلي ٤٨١ والصال ٤٨٢
 - الناقله إمداد " ١ "
 - اليخت السياحي نصر وإرادة
 - لنشآت إرشاد ألومنيوم " بحار ١٤ ، ١٥ ، ١٦ "
- ما تم تنفيذه: تم التنفيذ.

المنطقة الاستثمارية بينها ٢٢



وصف المشروع

- محافظة القليوبية
- تكلفة المشروع ١,١ مليار جنيه

المنطقة الاستثمارية بينها على مساحة إجمالية ٤٦ فدان، وبتكلفة ١,١ مليار جنيه وذلك بهدف دعم التنمية الاقتصادية والاجتماعية في مصر، وجذب الاستثمارات الأجنبية، وتشجيع الاستثمارات المحلية وتوفير فرص العمل.

وتتضمن الآتي:

- ١٤٧ وحدة صناعية، تتراوح المساحات ما بين ٢٤٠م^٢، و٣٦٠م^٢.
- ١٦ منفذ بيع.
- ١٨ مخزن.
- ٦ وحدات تبريد.
- الصناعات الغذائية والزراعية والأنشطة المكملة.

<https://www.presidency.eg/ar/%D8%A7%D9%84%D9%80%D8%B4%D8%A7%D8%B7%D9%8A%D8%B9-%D8%A7%D9%84%D9%82%D9%8A%D9%80%D9%8A%D8%A9%D8%A9%D8%A7%D8%AD-%D8%A7%D9%84%D9%80%D9%86%D8%B7%D9%82%D8%A9-%D8%A7%D9%84%D8%A7%D8%B3%D8%AA%D8%AB%D9%80%D8%A7%D8%B1%D9%8A%D8%A9-%D8%A8%D8%A8%D9%86%D9%87%D8%A7-2792027/>

● ٤٥٠٠ فرصة عمل.

ما تم تنفيذه: تم التنفيذ.

المرحلة الأولى من القطار الكهربائي الخفيف LRT.



وصف المشروع

مشروع القطار الكهربائي الخفيف LRT السلام – العاشر من رمضان – العاصمة الإدارية، والذي يبلغ طوله ١٠٣ كم وبعده ١٩ محطة وبتكلفة مليار و ٣٠٠ مليون دولار للمرحلة الأولى، ويخدم المشروع حوالي مليون راكب يوميا، ويتم تنفيذه على ثلاث مراحل:

- المرحلة الأولى: بطول ٧٠ كم وبعده ١٢ محطة.
- المرحلة الثانية: بطول ١٨,٥ كم وبعده ٤ محطات.
- المرحلة الثالثة: بطول ١٦ كم وبعده ٣ محطات.

<https://www.presidency.eg/ar/%D8%A7%D9%84%D9%80%D8%B4%D8%A7%D8%B1%D9%8A%D8%B9-%D8%A7%D9%84%D9%82%D9%88%D9%80%D9%8A%D8%A9%D8%A9%D8%A7%D9%84%D9%80%D8%B1%D8%AD%D9%84%D8%A9-%D8%A7%D9%84%D8%A3%D9%88%D9%84%D9%89-%D9%80%D9%86-%D8%A7%D9%84%D9%82%D8%B7%D8%A7%D8%B1-%D8%A7%D9%84%D9%83%D9%87%D8%B1%D8%A8%D8%A7%D8%A6%D9%8A-%D8%A7%D9%84%D8%AE%D9%81%D9%8A%D9%81-It-3072022/>

يبلغ عدد القطارات ٢٢ قطار كل منها مكون من ٦ عربات كما يبلغ زمن التقاطر ٢,٥ دقيقة والسرعة التشغيلية ١٢٠ كم / الساعة.

الأعمال الصناعية الواقعة على مسار القطار الكهربائي الخفيف LRT يبلغ عددها ١٥ عمل صناعي (٧ كوبري مسار و٣ نفق مسار و٤ كوبري سيارات و١ نفق سيارات).

يتبادل القطار الكهربائي الخفيف LRT الخدمة مع الخط الثالث للمترو في محطة عدلي منصور المركزية ومع مونوريل شرق النيل (العاصمة الإدارية بمحطة مدينة الفنون والثقافة)، ومع الخط الأول لشبكة القطار الكهربائي السريع في محطة العاصمة المركزية.

ويهدف المشروع إلى خدمة المدن الجديدة على طول المسار مثل العبور والشروق والمستقبل وبدر والعاشر من رمضان والعاصمة الإدارية، ويحقق وفرة في الوقود بمقدار ١,٧ مليار جنيه سنويا.

الهدف من المشروع:

يهدف المشروع إلى خدمة المدن الجديدة على طول المسار مثل العبور والشروق والمستقبل وبدر والعاشر من رمضان والعاصمة الإدارية، ويحقق وفرة في الوقود بمقدار ١,٧ مليار جنيه سنويا.

ما تم تنفيذه:

تم الانتهاء من اعمال المرحلة الأولى.

المجمع المتكامل للإنتاج الحيواني والألبان بمدينة السادات ٢٤



وصف المشروع

• محافظة المنوفية

• مساحة المشروع ١٠٠٠ فدان

يضم المجمع ٦ مزارع نموذجية منهم ٥ مزارع حلاب طاقة كل منها ١٠٠٠ رأس حلاب بإجمالي ٥٠٠٠ رأس حلاب بطاقة ١٥٠ طن لبن/ اليوم، ومزرعة واحدة للتسمين بطاقة استيعابية ٣٠٠٠ رأس تسمين، ويحتوي المجمع على الآتي :

- مركز علمي بيطري للأبحاث والتدريب.
- مستشفى بيطري.
- مبنى للولادة.
- مبنى للتلقيح الصناعي.
- محطة معالجة مياه الصرف الصحي الأدمي بطاقة ١٠٠ متر مكعب / يوم.

<https://www.presidency.eg/ar/%D8%A7%D9%84%D9%85%D8%B4%D8%A7%D8%B7%D9%8A%D8%B9-%D8%A7%D9%84%D9%82%D9%8A%D9%85%D9%8A%D8%A9%D8%A9%D8%A7%D9%81%D8%AA%D8%AA%D8%A7%D8%AD-%D8%A7%D9%84%D9%85%D8%AC%D9%85%D8%B9-%D8%A7%D9%84%D9%85%D8%AA%D9%83%D8%A7%D9%85%D9%84-%D9%84%D9%84%D8%A0%D9%86%D8%AA%D8%A7%D8%AC-%D8%A7%D9%84%D8%AD%D9%8A%D9%8A%D8%A7%D9%86%D9%8A-%D9%88%D8%A7%D9%84%D8%A3%D9%84%D8%A8%D8%A7%D9%86-%D8%A8%D9%85%D8%AF%D9%8A%D9%86%D8%A9-%D8%A7%D9%84%D8%B3%D8%A7%D8%AF%D8%A7%D8%AA-1322027>

- محرقتين للتخلص الآمن والصحي من المخلفات البيولوجية.
- مصانع أعلاف.
- مقرشتين بقدرة ١٠ أطنان / ساعة لجرش الحبوب وتجهيز الأعلاف و٧ آبار ارتوازية.
- مزارع لتربية الماشية بمختلف أنواعها.
- مجازر آلية حديثة متكاملة.
- مصانع لمختلف منتجات الألبان.
- مبنى مبيت للعاملين.

الهدف من المشروع:

يعمل المشروع على توفير منظومة متكاملة في مجال تنمية الثروة الحيوانية والأنشطة المتعلقة بها من أجل تعظيم العائد من نتائج ومكونات المشروعات، بتطبيق أحدث الطرق العلمية في تنفيذها، وإدارتها.

ما تم تنفيذه: تم التنفيذ.

ما تم تنفيذه: تم الانتهاء من استصلاح وزراعة مساحة ٣٥٠ ألف فدان باستخدام ٢٦٠٠ جهاز ري محوري مطور والتي يتم زراعتها مرتين سنويا (موسم صيفي /موسم شتوي) والتي تنتج أجود المحاصيل الزراعية التي كان من أبرزها زراعات موسم ٢٠٢١/٢٠٢٠ – ٢٠٢١/٢٠٢٢.

هذا الإصدار برعاية



THE BANK TO TRUST



المركز المصري
للدراستات الاقتصادية
The Egyptian Center
for Economic Studies

أبراج نايل سيتي، البرج الشمالي
الدور الثامن، كورنيش النيل
القاهرة ١١٢٢١ - جمهورية مصر العربية
تليفون: (٢٠٢٠) ٢٤٦١ ٩٠٣٧-٤٤
بريد إلكتروني: eces@eces.org.eg
الموقع الرسمي: eces.org.eg

