

تحليل مؤشرات الفقر من واقع مسح الدخل و الإنفاق و الاستهلاك

إعداد

هبة الليثي

استاذ الاحصاء

كلية الاقتصاد و العلوم السياسيه

جامعه القايره

المحتويات

١ تعريف الفقر

٢ مؤشرات الفقر

٣ لماذا ارتفع الفقر بين عامي ٢٠١٥ و ٢٠١٨ ؟

٤ ملامح الفقراء بين عامي ٢٠١٥ و ٢٠١٨

٥ مؤشرات اللامساواة

٦ أهم الاستنتاجات و التوصيات

تعريف الفقر

١١

المقدمة

لماذا نهتم بدراسة ظاهرة الفقر؟

يمثل الفقر عقبة أساسية للتنمية ورفع معدلات النمو الاقتصادي

الفقر والحرمان يشكلان خطراً على السلام والاستقرار السياسي والاجتماعي والأمني. إذ يولد الفقر بيئة خصبة تنمو بها أشكال مختلفة من الانحراف والتطرف والمعارضة الجامحة التي قد تستهدف الدولة.

يؤدي الفقر إلى تآكل رأس المال البشري نتيجة لإنخفاض المستويات الصحية والاجتماعية للفقراء،

خفض الفقر بجميع اشكاله هو الهدف الأول من ضمن أهداف التنمية المستدامة التي اتفقت عليها جميع الدول لما بعد عام ٢٠١٥.

المقدمة

- تعتبر دراسة ظاهرة الفقر من اهم مخرجات بحث الدخل والانفاق
- البحث يسمح بدراسه
- (**الفقر المادى**) : وهو عدم القدرة المادية للفرد على الوفاء بالإحتياجات الأساسية كـ (الطعام – المسكن – الملابس – التعليم – الصحة – الإنتقالات) .
- (**الفقر متعدد الأبعاد**) : وهو الحرمان من ابعاد الحياة المختلفة مثل (الوصول للخدمات الصحية والتعليمية وكذا الظروف السكنية الملائمة اى الحرمان من منظور متعدد الابعاد وليس بعد القدرة المادية فقط .

الفقر والهشاشة

تحولت دراسات الفقر في السنوات الأخيرة من دراسة الوضع الحالي للأسر من حيث الفقر إلى دراسة ديناميكيات الفقر وبالتالي هشاشة الأسر Vulnerability ومدى تأثير التعرض للأزمات في الوقوع في دائرة الفقر والآليات التي تتبعها الأسر في حالة تعرضها للصدمات.

و أصبحت دراسات الفقر تهتم بتتبع الفقر ليس كحالة استاتيكية لمستوى معيشة الأسر ودراسة العوامل التي تساعد في استمراره ولكنه تهتم أيضا بتتبع الفقر المحتمل والعوامل التي تؤدي إلى سقوط الأسر الهشة في دائرة الفقر .

تعريف الفقر المادي

الفقر المادي هو عدم القدرة المادية على تأمين مستوى معيشي لائق (يوفر الحد الأدنى من الاحتياجات الأساسية).

يعد مدخل الإحتياجات الأساسية مدخلا مناسباً لقياس الفقر في الدول النامية.

تشمل الإحتياجات الأساسية : الطعام و المسكن و الملابس وخدمات التعليم و الصحة و المواصلات .

يتم تقدير قيمة النقدية للحد الأدنى من الإحتياجات الأساسية وهو ما يعرف بخط الفقر.

تأخذ هذه القيمة إختلاف الأسعار بين المناطق المختلفه و عدد افراد الأسره و التركيب العمري و النوعي لهم و كذلك مبدأ التشارك في بعض بنود الإنفاق

خط الفقر القومي = المكون الغذائي + المكون غير الغذائي

قياس مؤشرات الفقر

بعد تقدير خط الفقر، ينبغي اختيار مقياس يعبر عن حالة الفقر في المجتمع أو في جزء من المجتمع عن طريق معرفة نسبة الفقراء وكذلك عمق هذا الفقر.

من هم الفقراء

استهلاك الأسرة

أقل من

خط الفقر



أسرة فقيرة

نسبة الفقراء
مقياس عدد الرؤوس

=

نسبة الفقراء من إجمالي السكان

المحتويات

مؤشرات الفقر

٢

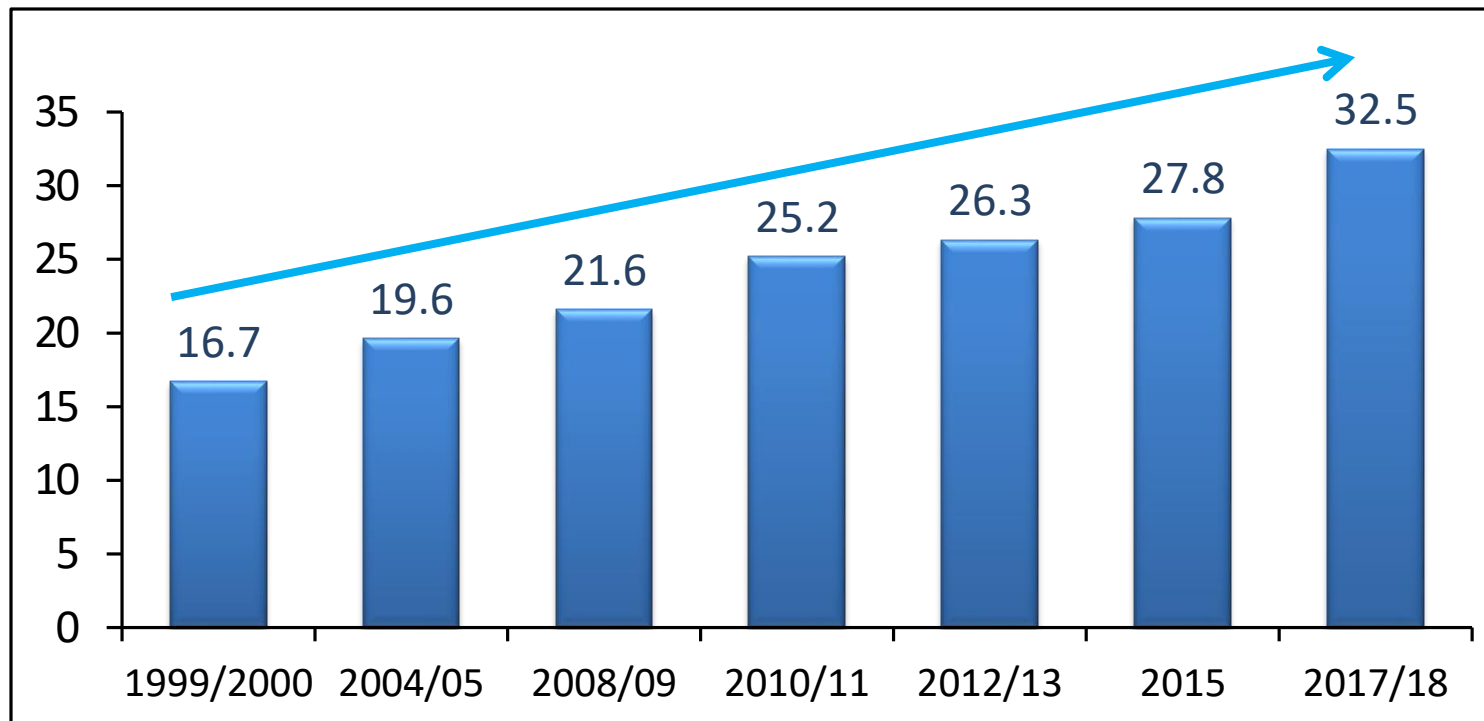
خط الفقر للفرد في السنة عام ٢٠١٧/٢٠١٨

(بالجنيه)

خط الفقر المادى	خط الفقر المدقع	الأقاليم	
٩٢٨٠	٦٠٦٥	المحافظات الحضرية	
٨٥٣٧	٥٦٦٨	حضر الوجه البحري	
٨٦٧٣	٥٩٠٢	ريف الوجه البحري	
٨٧٢٨	٥٧٥٢	حضر الوجه القبلي	
٨٨٦٦	٥٨٩٦	ريف الوجه القبلي	
٨٥٦٩	٥٩٢٤	حضر الحدود	
٨٩٧٩	٦٣٠٥	ريف الحدود	
٨٨٢٧	٥٨٩٠	سنة	اجمالي الجمهورية
٧٣٦	٤٩١	شهر	

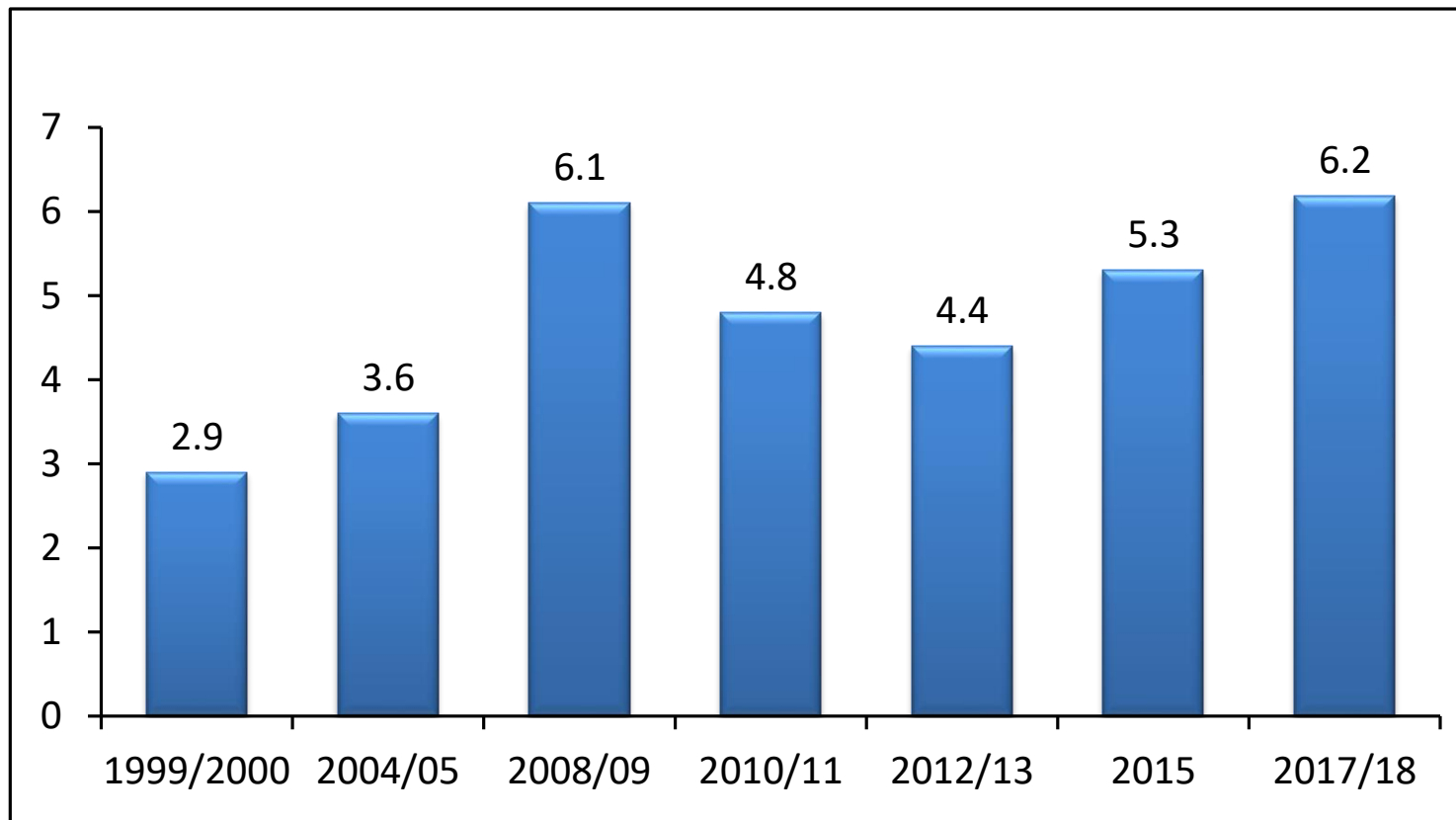
- بلغ متوسط خط الفقر ٧٣٦ جنيه للفرد في الشهر وفقا لخصائص كل اسرة و لتركيبها العمري و النوعي و مكان إقامتها.
- الأسرة المكونة من فردين بالغين تحتاج إلى ١٦٦٧ جنيه في الشهر حتى تستطيع الوفاء باحتياجاتها الأساسية. و اسرة المكونة من فردين بالغين و طفلين ٢٦٩١، و اسرة المكونة من فردين بالغين و ثلاث أطفال تحتاج إلى ٣٢٢٥ جنيه في الشهر

نسبة الفقراء خلال الفترة من ١٩٩٩/٢٠٠٠ الى ٢٠١٧/٢٠١٨



- نسبة الفقراء عام ٢٠١٧/٢٠١٨ هي الأعلى مقارنة بالسنوات السابقة حيث تصل إلى ٣٢,٥ %.
- زادت نسبة الفقراء من ١٦,٧% في عام ٢٠٠٠/١٩٩٩ الى ٢١,٦% في ٢٠٠٩/٢٠٠٨ الى ٢٥,٢% في عام ٢٠١١/٢٠١٠ ثم ٢٦,٣% عام ٢٠١٣/٢٠١٢ ثم الى ٢٧,٨% في عام ٢٠١٥ ثم ارتفع الى ٣٢,٥% عام ٢٠١٧/٢٠١٨ .

نسبة الفقر المدقع خلال الفترة من ١٩٩٩/٢٠٠٠ الى ٢٠١٧/٢٠١٨



- شهدت الفترة من ١٩٩٩-٢٠٠٩ زيادة في نسبة الفقر المدقع ثم اخذت في التراجع خلال ٢٠٠٩-٢٠١٣ لكنها عاودت الزيادة لتصل إلى ٦,٢% عام ٢٠١٧/٢٠١٨.

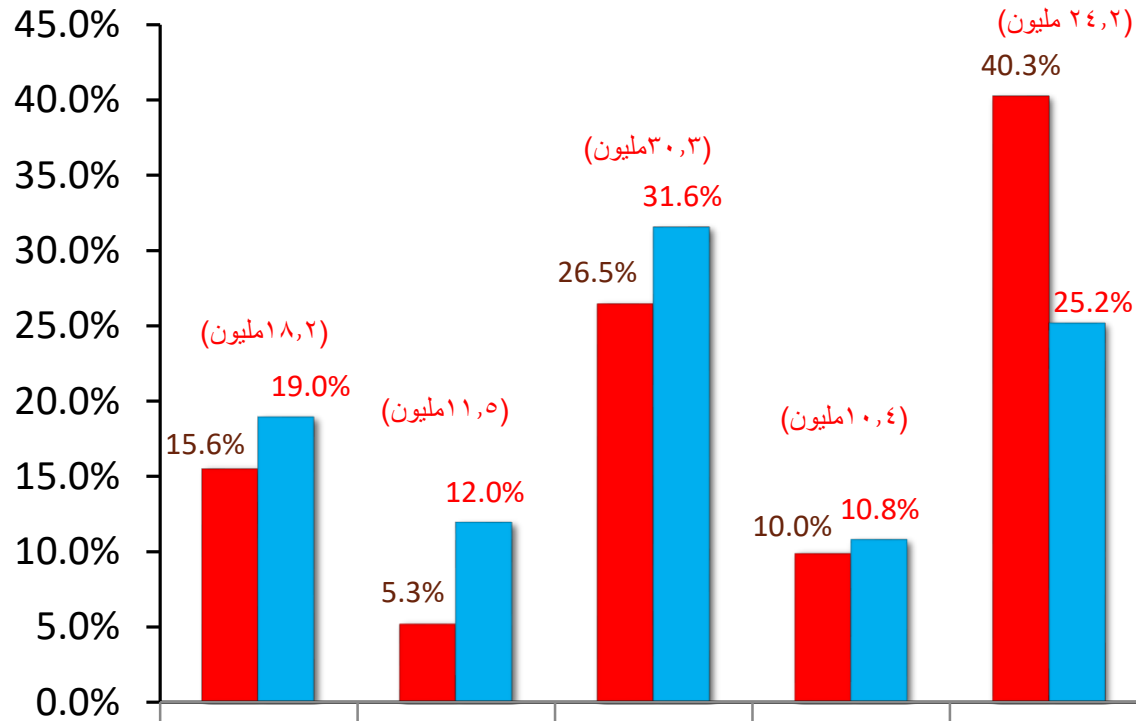
التغير في نسبة الفقر في الحضر و الريف والأقاليم الجغرافية لعام ٢٠١٧ / ٢٠١٨ مقارنة بعام ٢٠١٥

البيان	٢٠١٧/٢٠١٨	٢٠١٥	الفرق
اجمالي الجمهورية	٣٢,٥٠	٢٧,٧٦	٤,٧٤
الحضر	٢٤,٥٨	١٦,٩	٧,٦٨
الريف	٣٨,٣٩	٣٥,٩٥	٢,٤٤
المحافظات الحضرية	٢٦,٧٣	١٥,١١	١١,٦٢
حضر الوجه البحري	١٤,٣١	٩,٦٧	٤,٦٤
ريف الوجه البحري	٢٧,٢٩	١٩,٧١	٧,٥٨
حضر الوجه القبلي	٣٠,٠٢	٢٧,٤	٢,٦٢
ريف الوجه القبلي	٥١,٩٤	٥٦,٧	- ٤,٧٦

- لظاهرة الفقر بعد مكاني ملحوظ، حيث يتركز الفقراء في الوجهة القبلي و خاصة في المناطق الريفية بة.
- جميع المناطق زادت بها نسبة الفقراء ما عدا ريف الوجه القبلي.
- لأول مره شهدت منطقة ريف الوجه القبلي إنخفاضاً في مؤشرات الفقر و كان الفرق ٤,٨%.

و ل ك ن

توزيع الفقراء بين الأقاليم الجغرافية ف عام ٢٠١٨/٢٠١٧



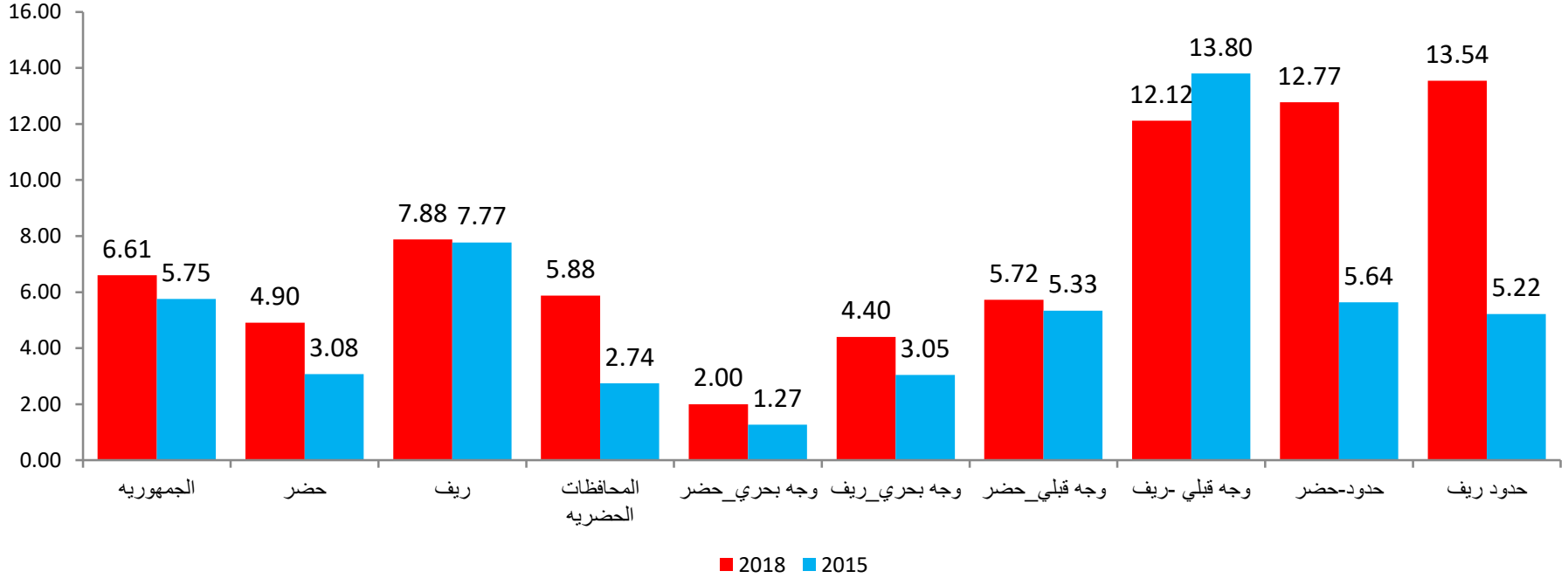
- مع تحسن نسبة الفقر في ريف الوجة القبلي .. الا انه لا يزال ٥٢% من سكانه عام ٢٠١٧ / ٢٠١٨ لا يستطيعون الوفاء باحتياجاتهم الأساسية من الغذاء وغير الغذاء،

- ولا يزال ثلثي الفقراء يسكنون في الريف.

- و يسكن ٤٠,٣% من إجمالي الفقراء في ريف الوجة القبلي بينما يعيش به ٢٥,٢% فقط من سكان الجمهورية.

توزيع الفقراء	15.6%	5.3%	26.5%	10.0%	40.3%
توزيع السكان	19.0%	12.0%	31.6%	10.8%	25.2%

فجوه الفقر



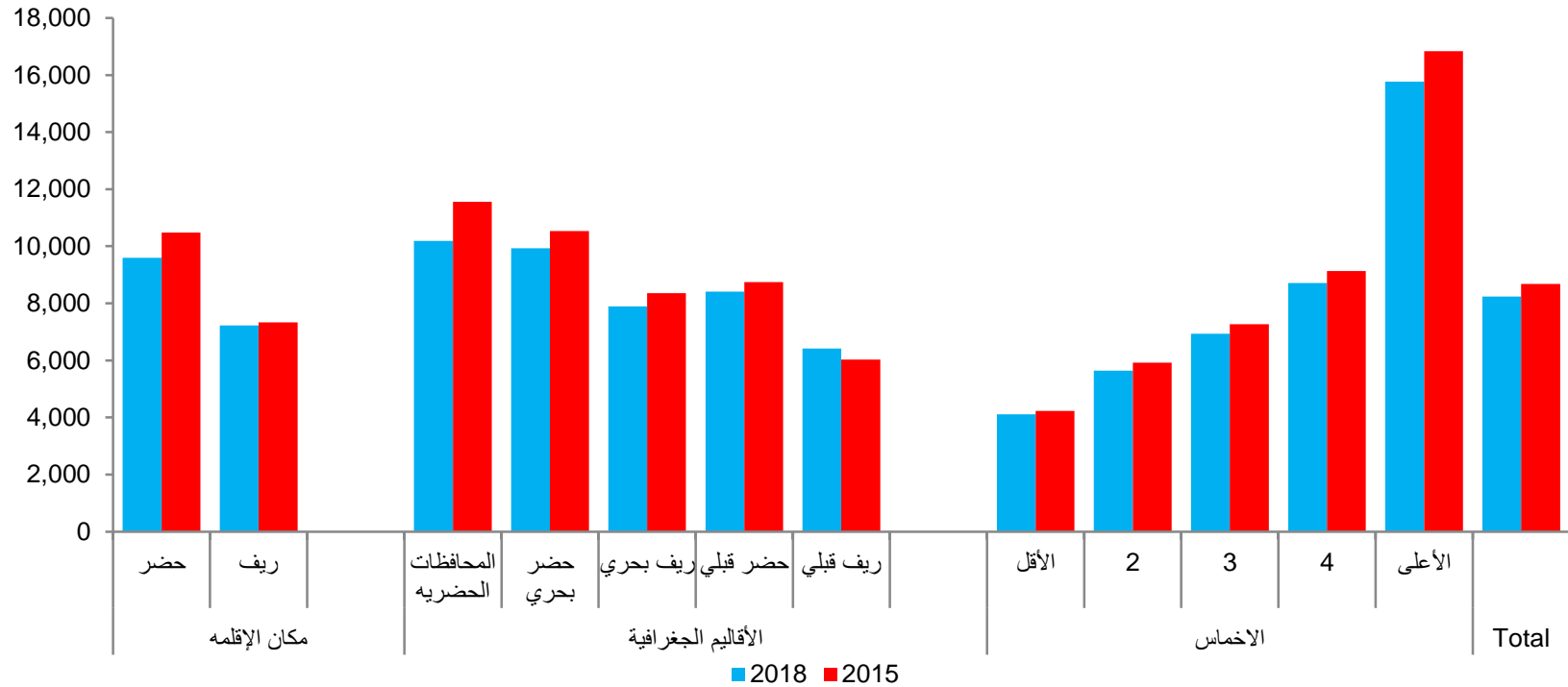
- مؤشر فجوه الفقر هو متوسط الفرق بين استهلاك الفقراء و خط الفقر منسوباً إلى خط الفقر
- ارتفع مؤشر فجوه الفقر بين عامي ٢٠١٥-٢٠١٨ مما يعني ان استهلاك الفقراء قد ابتعد أكثر عن خط الفقر،
- زادت فجوه الفقر زياده طفيفه في الريف و اصبح الفقر أكثر عمقاً في الحضر.
- المنطقه الوحيدة التي انخفض بها مؤشر فجوه الفقر هي منطقه ريف الوجه القبلي.

لماذا ارتفع الفقر بين عامي ٢٠١٥ و ٢٠١٨ ؟

تطور الاستهلاك الفعلي للفرد (باسعار ٢٠١٥)

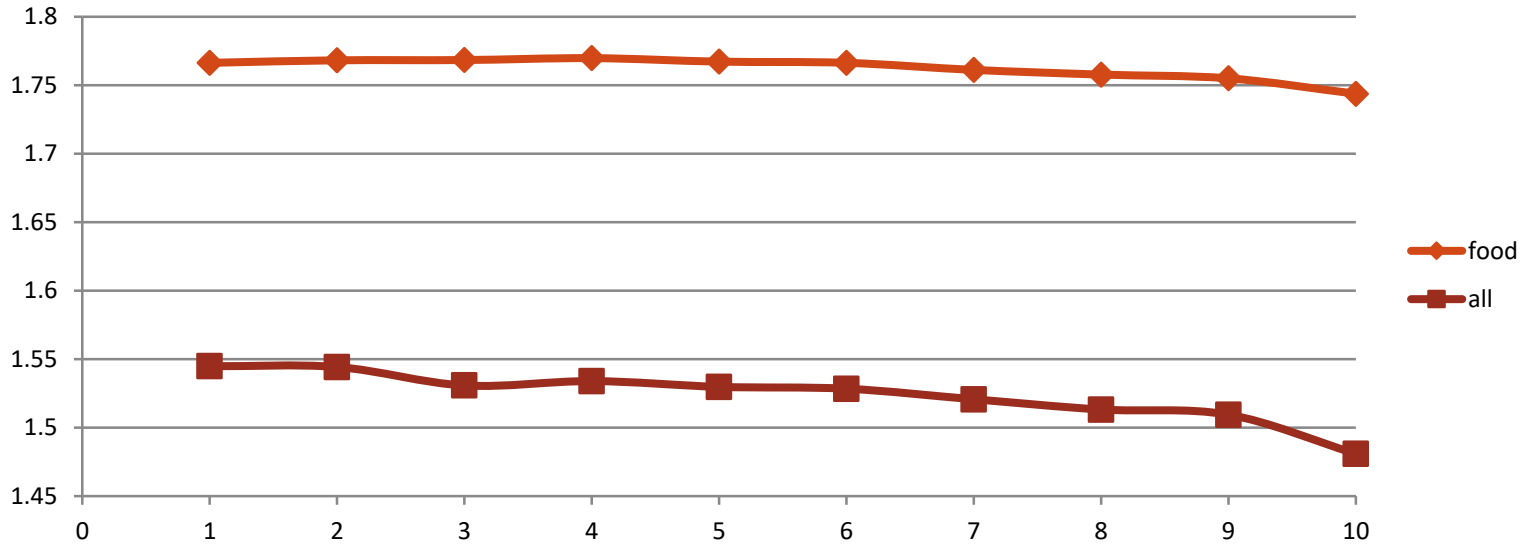
	2018	2015	Percentage change
حضر	9,591.5	10,474.8	-8.4
ريف	7,225.2	7,329.2	-1.4
الأقاليم الجغرافية			
1	10,189.0	11,552.0	-11.8
2	9,925.1	10,529.2	-5.7
3	7,893.6	8,358.4	-5.6
4	8,414.2	8,741.0	-3.7
5	6,416.2	6,026.3	6.5
6	6,858.8	9,020.5	-24.0
7	5,867.4	7,221.4	-18.8
الاحماس			
الأقل	4,114.3	4,234.1	-2.8
2	5,641.4	5,922.9	-4.8
3	6,936.5	7,270.6	-4.6
4	8,711.3	9,134.0	-4.6
الأعلى	15,772.6	16,840.2	-6.3
Total	8,235.5	8,680.8	-5.1

تطور الاستهلاك الفعلي للفرد (باسعار ٢٠١٥)



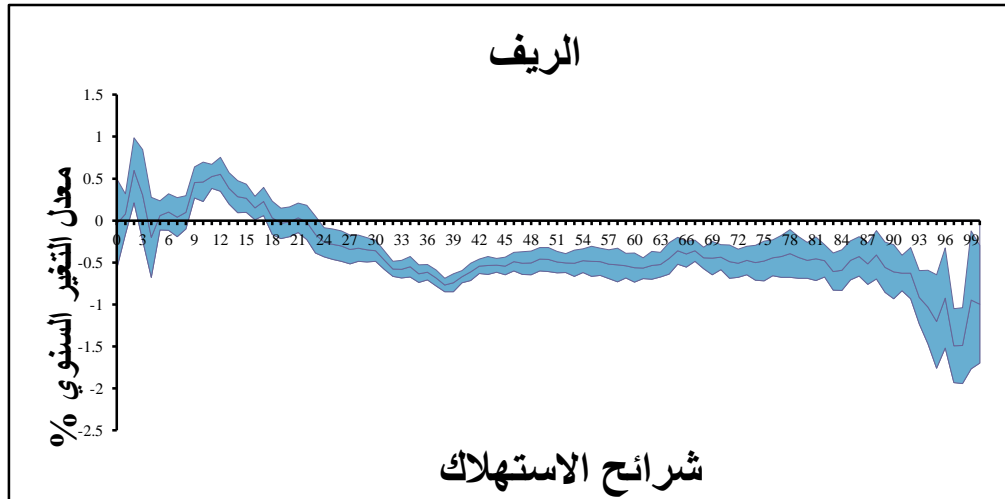
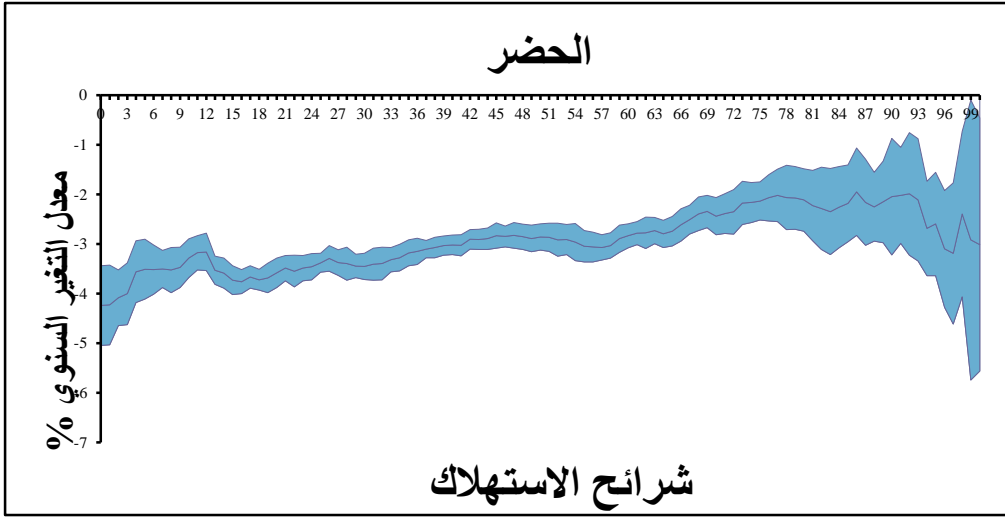
- انخفض الاستهلاك الفعلي للفرد بين عامي ٢٠١٥ و ٢٠١٨ بمقدار ٥,١%
- كان الانخفاض في الحضر أكبر منه في الريف و في المحافظات الحضرية (القاهرة و الاسكندرية و بورسعيد و السويس) أكبر من الأقاليم الجغرافية الأخرى
- ريف الوجه القبلي هي المنطقة الوحيدة التي ارتفع فيها الاستهلاك الفعلي و لكنها لازالت أقل المناطق من حيث مؤشر مستوى المعيشة

الرقم القياسي للأسعار لعام ٢٠١٧ | ٢٠١٨ و فقاً للأعشار (deciles) (٢٠١٥ = ١٠٠)



نتيجة لنمط الاستهلاك في كل عشر، فقد عانت الأعشار الأفقر من انخفاض في قدرتها الشرائية بدرجة أكبر مقارنة للشرائح الأغنى سواء بالنسبة للطعام أو للرقم العام، و لكن كان التفاوت في اثر ارتفاع الاسعار لجميع السلع أكبر من الطعام مما يعني ان اثر ارتفاع الاسعار للسلع غير الغذائية كان أكبر للشرائح الدنيا مقارنة بالشرائح الأعلى.

منحنيات النمو



➤ يتحدد التغير في مستويات الفقر بعاملين

- ١- التغير في استهلاك الفرد
- ٢- التغير في عداله توزيع الاستهلاك

➤ عانت الشرائح الدنيا من إنخفاضاً في مستوى معيشتها أكثر من الشرائح العليا في الحضر، أما في الريف فقد تحسن استهلاك الفرد للعشرين الأفقر.

➤ ادى ذلك إلى زياده مستويات الفقر في الحضر مقارنة بالريف.

التغير في نسبة الفقر و اسهامات المناطق الجغرافيه

	التغير المطلق	التغير النسبي
التغير في نسبة الفقر	4.71	100.00
اجمالي الأثر داخل المناطق	4.69	99.50
اجمالي الأثر نتيجة لتغير توزيع السكان	0.07	1.57
التداخل	-0.05	-1.07
أثر المناطق		
المحافظات الحضريه	2.18	46.27
حضر بحري	0.51	10.89
ريف بحري	2.22	47.21
حضر قبلي	0.42	8.97
ريف قبلي	-1.10	-23.38
حضر الحدود	0.32	6.85
ريف الحدود	0.13	2.69

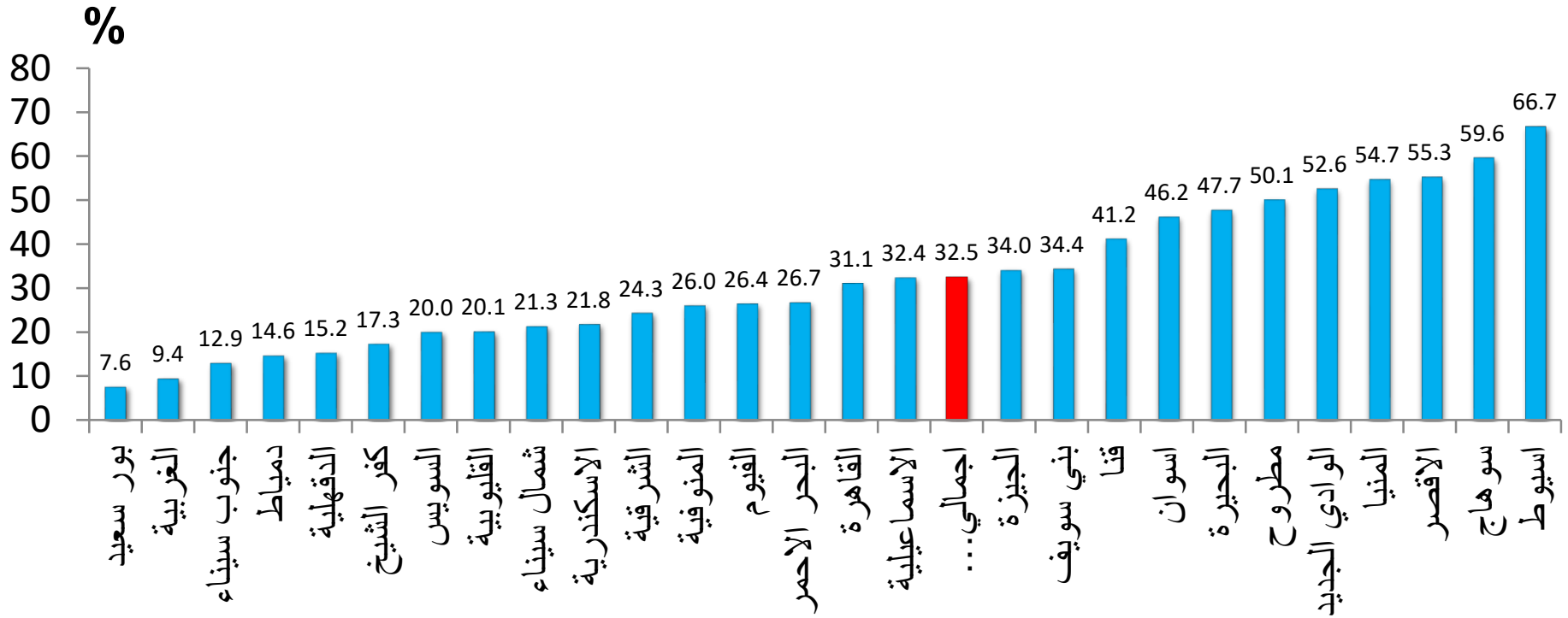
- يعد اثر التغير في مستويات الفقر نتيجة انتقالات السكان بين المناطق ضئيلاً (١,٥٧% من إجمالي التغير في مستوي الفقر)، مقارنة بأثر التغير داخل المناطق.
- كان للتغير في نسبة الفقراء في المحافظات الحضريه و في ريف الوجه البحري أكبر الأثر في التغير في نسبة الفقراء (اكثر من ٤٥%).
- و لكن حد من هذه الزيادة الانخفاض في نسبة الفقراء في ريف الوجه القبلي

اثر التغير في الاستهلاك و توزيعه على نسبه الفقراء

التغير في نسبة الفقراء		التغير في نسبه الفقراء	نسبه الفقراء		
نتيجه للتغير في عداله التوزيع	نتيجه للتغير في مستويات الاستهلاك		2015	2018	
-0.10	4.81	4.71	27.78	32.50	مصر
1.27	6.61	7.88	16.70	24.58	الحضر
-0.01	2.27	2.26	36.13	38.39	الريف

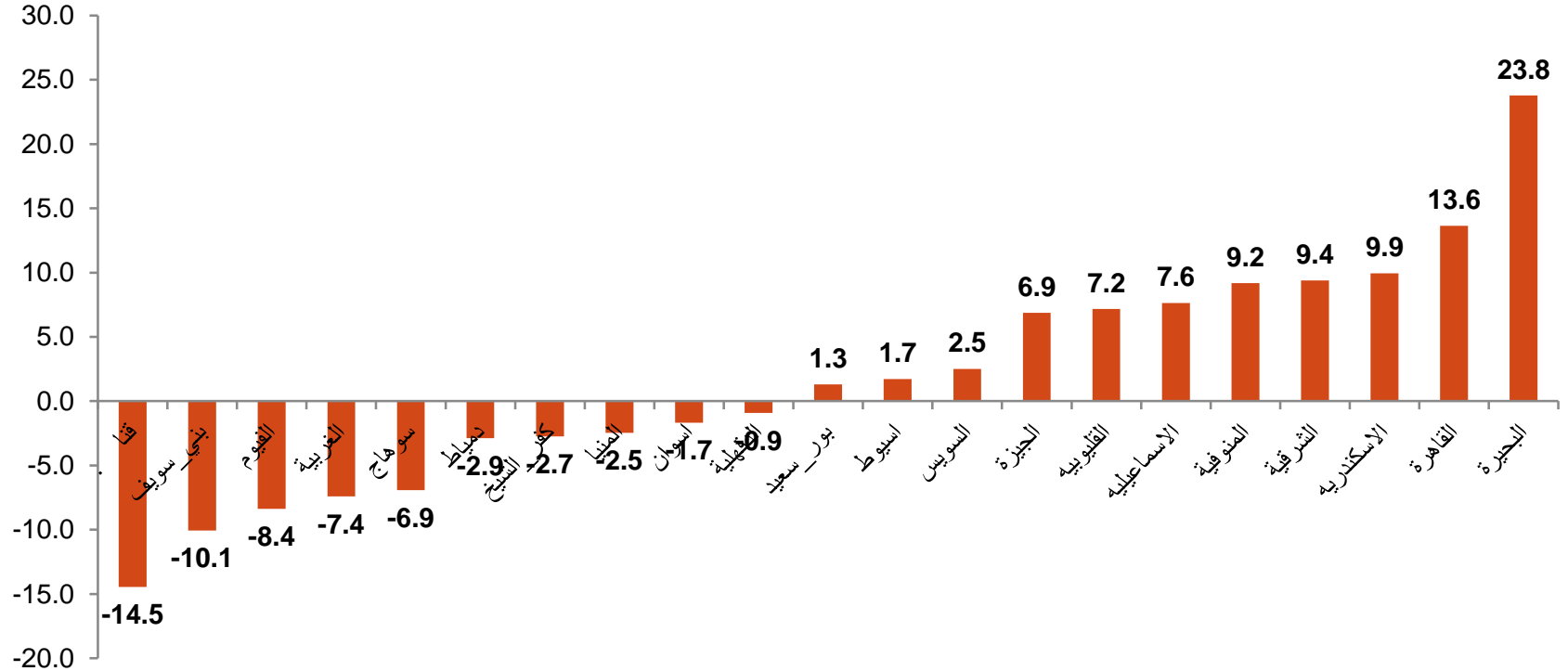
- في الحضر: ارتفعت نسبة الفقراء نتيجة إنخفاض الاستهلاك و كذلك ارتفاع اللامساواه .
- ادى الإنخفاض في استهلاك الفرد إلى زياده نسبة الفقراء بمقدار ٦,٦ نقاط مئوية و قد ادى الارتفاع في مؤشر عداله التوزيع إلى زياده نسبة الفقراء بمقدار ١,٢٧ نقاط مئوية مما نتج عنه زياده في نسبة الفقراء في الحضر بمقدار ٧,٨٨ نقطه مئوية.
- في الريف: ارتفعت نسبة الفقراء نتيجة إنخفاض الاستهلاك و لكن حد من الأثر إنخفاض اللامساواه
- ادى الإنخفاض في استهلاك الفرد إلى زياده نسبة الفقراء بمقدار ٢,٢٧ نقاط مئوية إلا ان مؤشر عداله التوزيع قد انخفض مما ادى إلى نقص في نسبة الفقراء بمقدار ٠,٠١ نقاط مئوية مما نتج عنه زياده في نسبة الفقراء في الحضر بمقدار ٢,٢٦ نقطه مئوية.

نسبة الفقراء في المحافظات لعام ٢٠١٧/٢٠١٨



- تزيد نسبة الفقراء في جميع محافظات الوجه القبلي عن المستوى القومي باستثناء محافظة الفيوم.
- تصل نسبة الفقراء الى أعلى مستوياتها في محافظتي أسيوط و سوهاج حيث بلغتا حوالي ٦٧% و ٦٠% على التوالي
- حوالي ثلث السكان في محافظة القاهرة من الفقراء.

التغير في نسبة الفقر في المحافظات بين عامي ٢٠١٥-٢٠١٨



➤ شهدت محافظته قنا أكبر إنخفاضاً في نسبة الفقراء

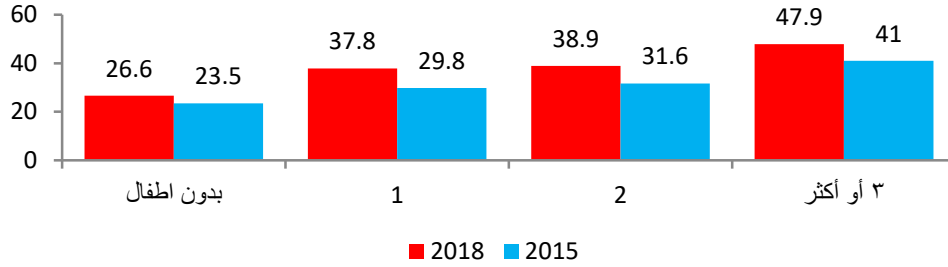
➤ جميع محافظات الوجه القبلي شهدت إنخفاضاً في نسبة الفقراء ما عدا الجيزة و أسيوط

➤ ارتفعت نسبة الفقراء في البحيره و تليها القاهرة إرتفاعاً ملحوظاً

الخصائص الديموجرافية

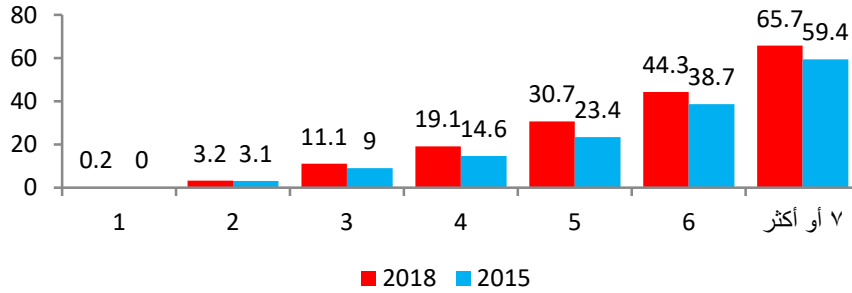
نسبة الفقراء

عدد الاطفال أقل من 6 سنوات



يتواجد الفقراء أكثر بين الاسر كبيرة الحجم و بين الأسر التي لديها عدد أكبر من الأطفال. و هو ما يؤدي إلى ارتفاع ظاهرة التسرب من التعليم و عمالة الاطفال

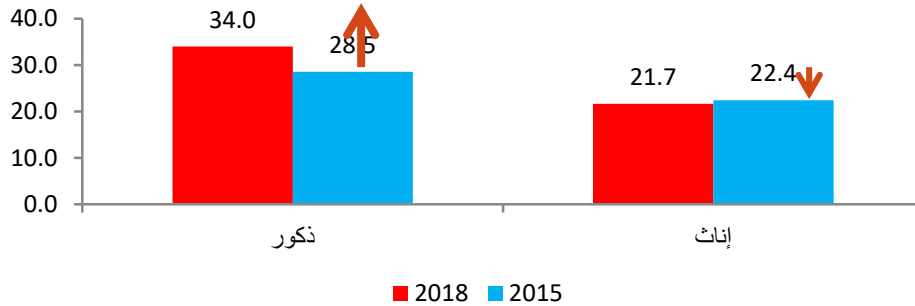
حجم الأسرة



ارتفعت نسبة الفقراء لجميع احجام الأسر و كان الارتفاع الأكبر بين الاسر المكونه من 5 افراد.

ارتفعت نسبة الفقراء لجميع أعداد الأطفال و كان الارتفاع الأكبر بين الاسر التي لديها طفلين.

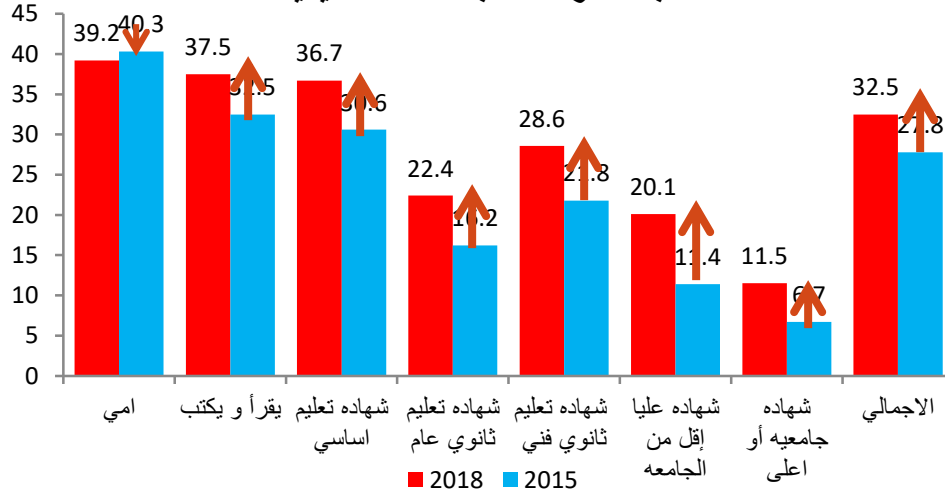
نوع رئيس الأسرة



الأسر التي ترأسها إناث أقل فقرا و حدث إنخفاضا طفيفا في نسبة الفقر بين هذه الأسر

الحاله التعليميه

نسبه الفقراء حسب الحاله التعليميه

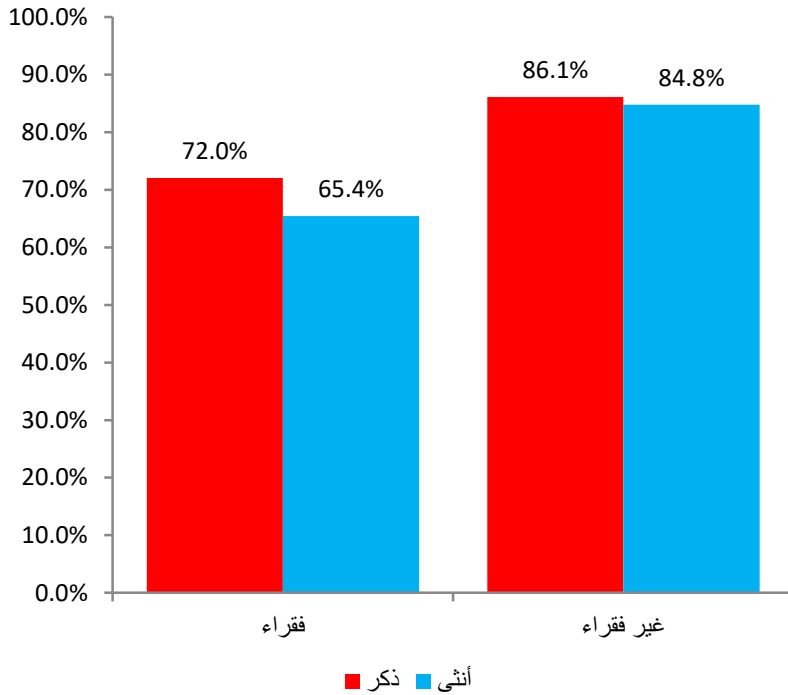


- التعليم المنخفض هو أكثر العوامل ارتباطاً بمخاطر الفقر في مصر حيث تتناقص مؤشرات الفقر كلما ارتفع مستوى التعليم،
- نسبة الفقراء بين من لديهم تعليم فني أكبر ممن لديهم تعليم عام،
- الاميون هي الفئة الوحيدة التي انخفضت بها نسبة الفقراء،
- اسهمت الزيادة في نسبة من لديهم تعليم اساسي أو من لديهم تعليم فني بحوالي ٧٠% من إجمالي الزيادة في نسبة الفقراء

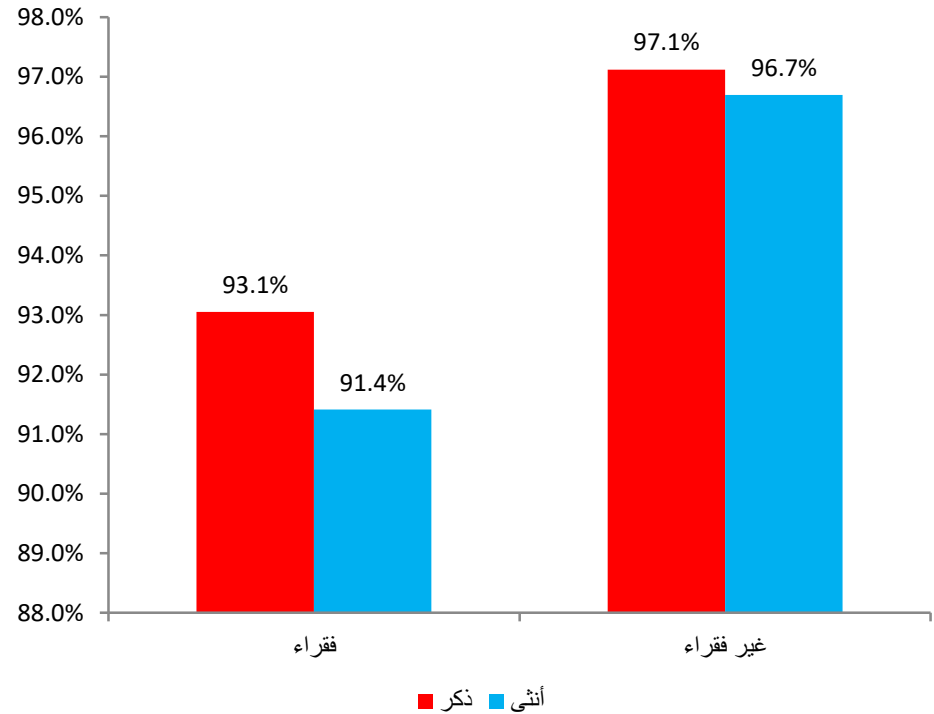
التغير النسبي	التغير المطلق	
100.00	4.13	التغير في نسبة الفقراء
108.90	4.50	اثر التغير داخل كل حاله
-11.85	-0.49	اثر انتقال السكان بين الحالات
2.94	0.12	الاثر التفاعلى
		اثر التغير داخل كل حاله
-5.86	-0.24	اميه
19.49	0.80	يقرأ و يكتب
37.32	1.54	شهاده تعليم اساسي
7.56	0.31	شهاده تعليم ثانوي عام
32.71	1.35	شهاده تعليم ثانوي فني
5.66	0.23	شهاده عليا اقل من الجامعه
12.04	0.50	شهاده جامعيه او اعلى

نسبة إلتحاق الأطفال بالتعليم

من ١٦-١٨ سنه

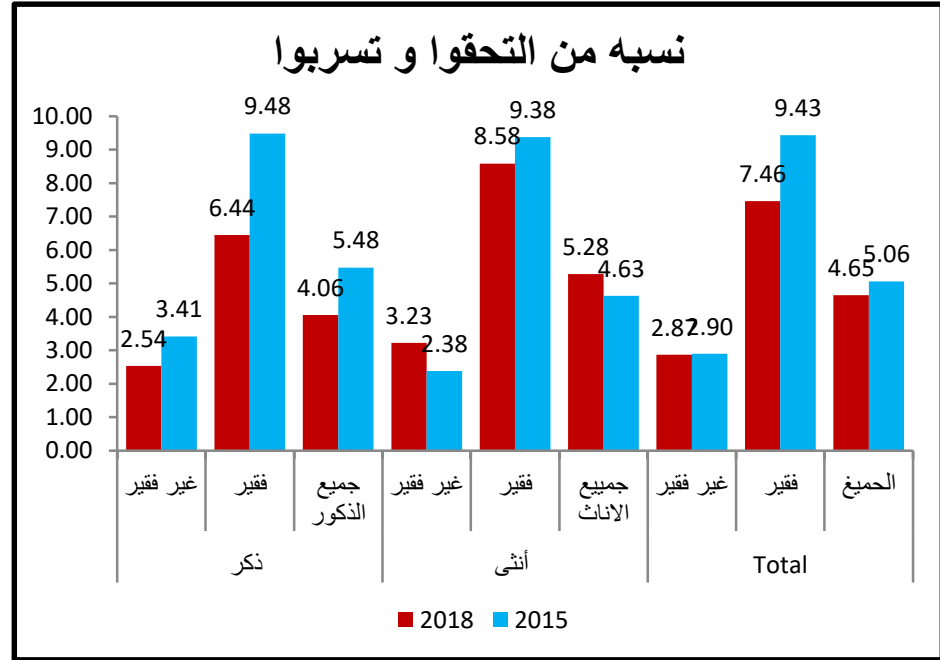
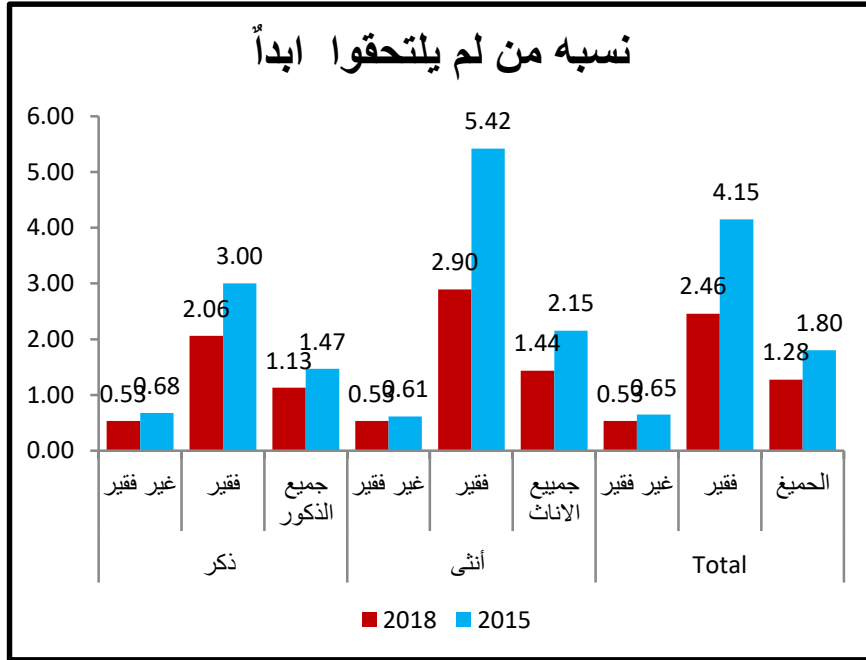


من ٦-١٥ سنه



- هناك تفاوت ضئيل بين نسب الإلتحاق بالتعليم بين الذكور و الإناث للأطفال غير الفقراء،
- بينما نجد ان الإناث الفقراء هم الأقل إلتحاقاً بالتعليم و خاصة في السن من ١٦-١٨ سن

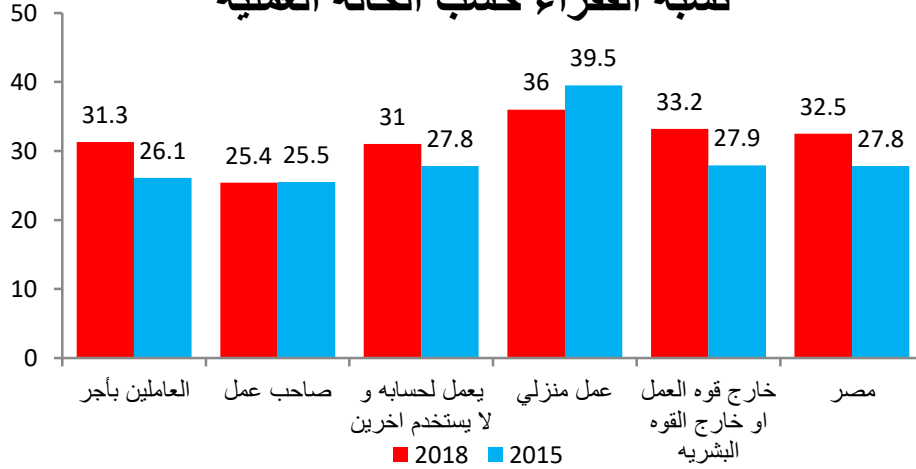
مؤشرات الالتحاق بالتعليم للأطفال (٦-١٨)



- ترتفع نسبة الذين لم يلتحقوا بالتعليم أو الذين التحقوا و تسربوا بين الفقراء مقارنة بغير الفقراء و بين الإناث مقارنة بالذكور.
- البنت الفقيرة هي الأقل حظاً سواء من حيث عدم الالتحاق أو التسرب.
- التعليم المنخفض يؤدي إلى توارث الفقر بين الأجيال. فالأسر الفقيرة يتسرب أبناؤها من التعليم و يلتحقون مبكراً بسوق العمل حيث يكتسبون مهارات محدودة و بالتالي يعملون في أعمال هامشية و لا يحصلون على دخل كاف و عندما يكونون أسرة لا يستطيعون تأمين احتياجاتها الأساسية و بالتالي تصبح أسرة فقيرة تنجب أطفالاً لا يذهبون إلى المدرسة و هكذا.

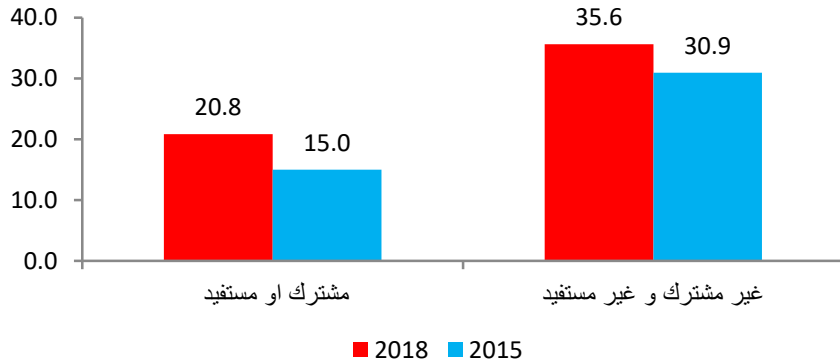
التشغيل

نسبة الفقراء حسب الحالة العمليه

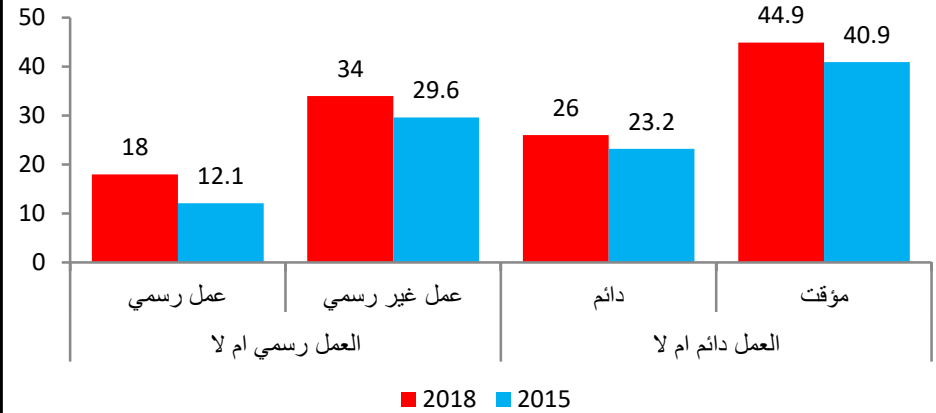


- هناك ارتباط وثيق بين الاستقرار في العمل و العمل غير الرسمي وحالة الفقر
- العاملون عملاً منزلياً أو من هم خارج قوه العمل و الذين ليس لديهم تأمينات إجتماعيه و العاملون عملاً مؤقتاً هم الأكثر فقراً،

نسبة الفقراء وفقاً للموقف من التأمينات الاجتماعيه

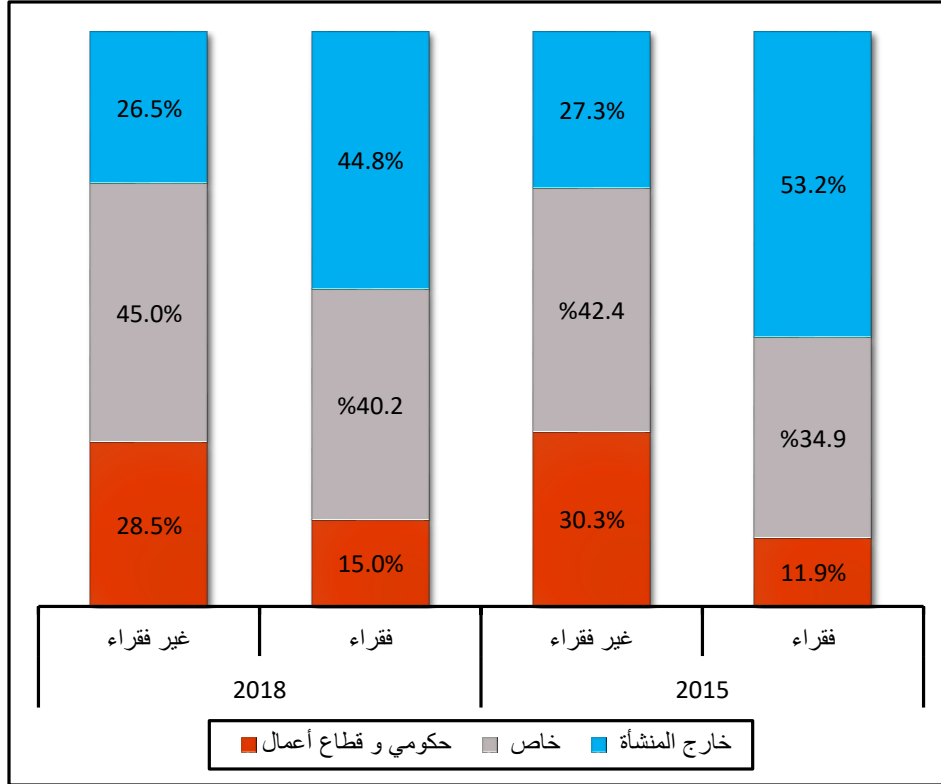


نسبة الفقراء وفقاً لطبيعته العمل

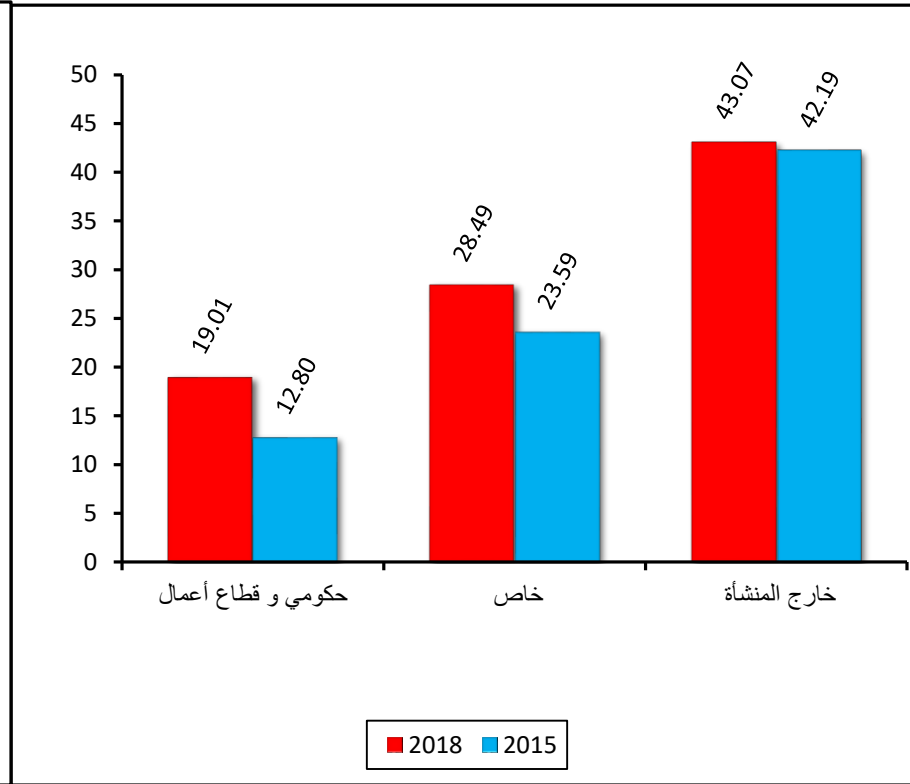


نسبة الفقر للمشتغلين وفقا للقطاع الاقتصادي

توزيع الفقراء

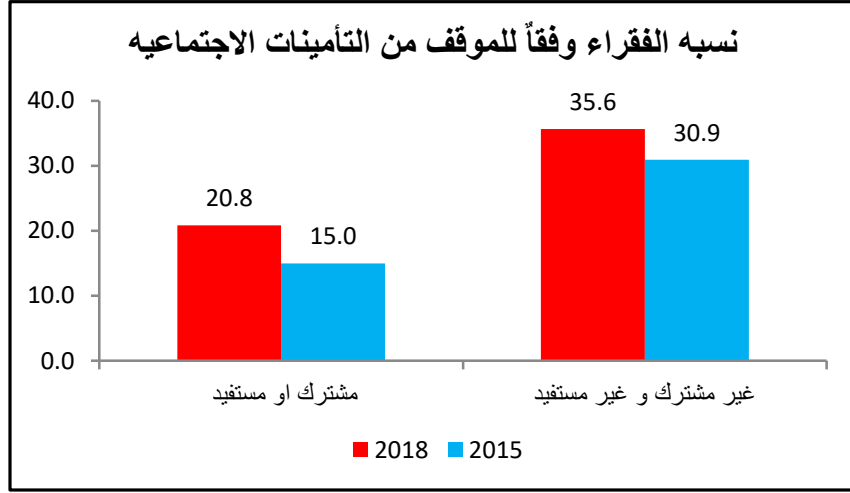


نسبة الفقراء

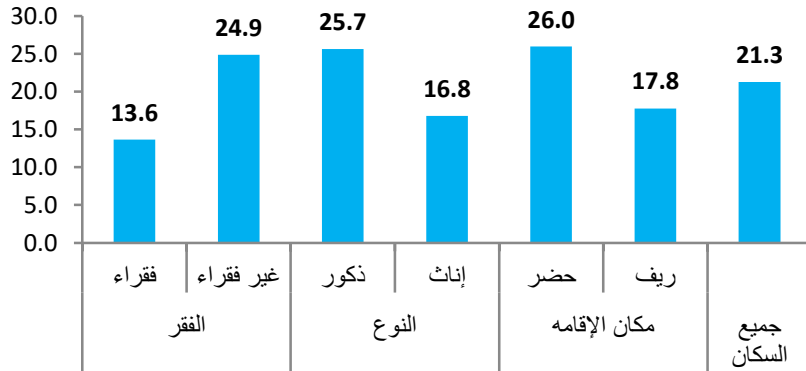


- يعد مكان العمل سبباً لحالة الفقر الذي يعيشها الفرد. فغالبية الفقراء هم من ذوي الاعمال الهامشية الذين ليس لديهم أي مهارات و بالتالي فهم يعملون خارج المنشآت و في اعمال متقطعة.
- ١٩% من العاملين بالحكومة هم من الفقراء و ٤٣% من العاملين خارج المنشآت.
- ٤٥% من إجمالي الفقراء المشتغلين يعملون خارج المنشأة، مقارنة ٢٦,٥% فقط من غير الفقراء.

المستفيدون من التأمينات الاجتماعية



نسبة المشتركين أو المستفيدين من التأمينات الاجتماعية



يمثل الاشتراك أو الاستفادة من المعاشات التأمينية خط الدفاع الأول للحماية الاجتماعية و القدرة على التغلب على الصدمات التي قد تنتج من عوامل شخصية مثل العجز أو الشيخوخة أو الوفاة. و بالتالي يعد المشاركون أو المستفيدون من التأمين الاجتماعي هم أقل عرضة لتدهور مستوى معيشتهم إذا ما واجهوا أحد المخاطر المحتملة.

بصفة عامة هناك ٢١,٣% من السكان يحصلون او مشتركون في معاشات تأمينية. و الأفراد ذوو المستوى المعيشي المنخفض أقل حظاً في الاشتراك أو الاستفادة من التأمينات الاجتماعية ، حيث ١٣% فقط من الفقراء هم مشتركون أو مستفيدون من التأمينات الاجتماعية.

وهذه النسبة أكبر بين الذكور مقارنة بالإناث و في الحضر بأعلى من الريف نظراً لانتشار العمالة غير المنتظمة في الريف و عدم خضوعها لنظام التأمين الاجتماعي.

٧٥,٢% من الاسر التي ترأسها إناث يحصل احد افرادها على معاشات تأمينية (أي انهم مستفيدون مباشرين و غير مباشرين)

المستفيدون من المساعدات الاجتماعية

□ تعاني المساعدات الاجتماعية المقدمة من نقص في تغطية الفئات الأكثر احتياجاً. حيث ان:

- ٢٠٪ فقط من الأسر الفقيرة التي لديها أطفال يتلقون مساعدات تكافل.
- أكثر الأفراد المستفيدين هم من فقراء ريف صعيد مصر (٣٢,٩٪).
- ٣,٥٪ فقط من المسنين الفقراء أو المعاقين يتلقون مساعدات كرامة.
- أكثر الأفراد المستفيدين هم من ريف صعيد مصر (٣,٨٪).

□ و لكن تصل معظم هذه المساعدات إلى المستحقين و إن كان هناك بعض التسرب لغير المستحقين حيث أن :

- ٧٣٪ ممن يتلقون مساعدات تكافل هم من الأسر الفقيرة التي لديها أطفال و بالتالي يتسرب ٢٧٪ من المساعدات إلى غير الفقراء.
- ٦٥,٧٪ ممن يتلقون مساعدات كرامة هم من الفقراء المسنين أو معاقين و بالتالي يتسرب ٣٤,٣٪ من المساعدات إلى غير الفقراء.
- .

نتائج النماذج لتقدير احتمال ان يكون الشخص فقيراً²⁸

	Urban		Rural	
	coef	se	coef	se
Household characteristics				
Log of household size	1.270	0.26	2.272	0.24
Log of household size squared	0.184	0.09	-0.153	0.08
Share of children 0-6	(omitted)	(omitted)	(omitted)	(omitted)
Share of children 7-16	0.593	0.14	0.695	0.11
Share of male adults	0.743	0.15	1.319	0.12
Share of female adults	0.455	0.17	0.686	0.14
Share of Elderly (>=60)	-0.013	0.21	0.740	0.16
Regions				
1	(base)	(base)		
2	-0.529	0.05		
4	-0.120	0.04		
6	0.125	0.08		
3			(base)	(base)
5			0.152	0.03
7			0.603	0.09
Custom category				
Public Network	(base)	(base)	(base)	(base)
Other	0.098	0.10	0.038	0.05
Individual characteristics				
Log of household head's age	0.069	0.11	0.113	0.09
Gender of the household head				
Male	(base)	(base)	(base)	(base)
Female	-0.158	0.06	-0.274	0.06

نتائج النماذج لتقدير احتمال ان يكون الشخص فقيراً²⁸

(تابع)

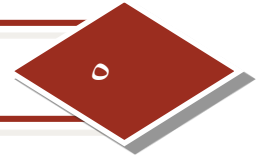
	Urban		Rural	
	coef	se	coef	se
Education of the household head				
None	(base)	(base)	(base)	(base)
R&W without certificate	-0.190	0.06	-0.180	0.04
Basic education	-0.210	0.06	-0.279	0.04
Secondary general	-0.596	0.14	-0.490	0.12
Secondary technical	-0.489	0.05	-0.356	0.04
Above secondary but below university	-0.543	0.09	-0.513	0.08
University and above	-0.848	0.07	-0.531	0.06
Employment status of the household head				
Wage earner	(base)	(base)	(base)	(base)
Employer	-0.526	0.07	-0.386	0.05
Self Employed	-0.070	0.06	-0.049	0.05
Unpaid worker	0.100	0.37	-0.119	0.24
Out of labor or human force	0.320	0.12	0.285	0.10
Sector of employment				
Government_public	(base)	(base)	(base)	(base)
Private	0.102	0.06	-0.021	0.06
Outside Establishment	0.234	0.08	0.076	0.07
Other	0.286	0.25	0.150	0.30
Out of labor or human force	(omitted)	(omitted)	(omitted)	(omitted)
social_ins	-0.169	0.05	-0.100	0.04
health_ins	-0.154	0.05	-0.194	0.05
informal	-0.085	0.07	-0.010	0.06

العوامل المؤثرة في مستويات الفقر

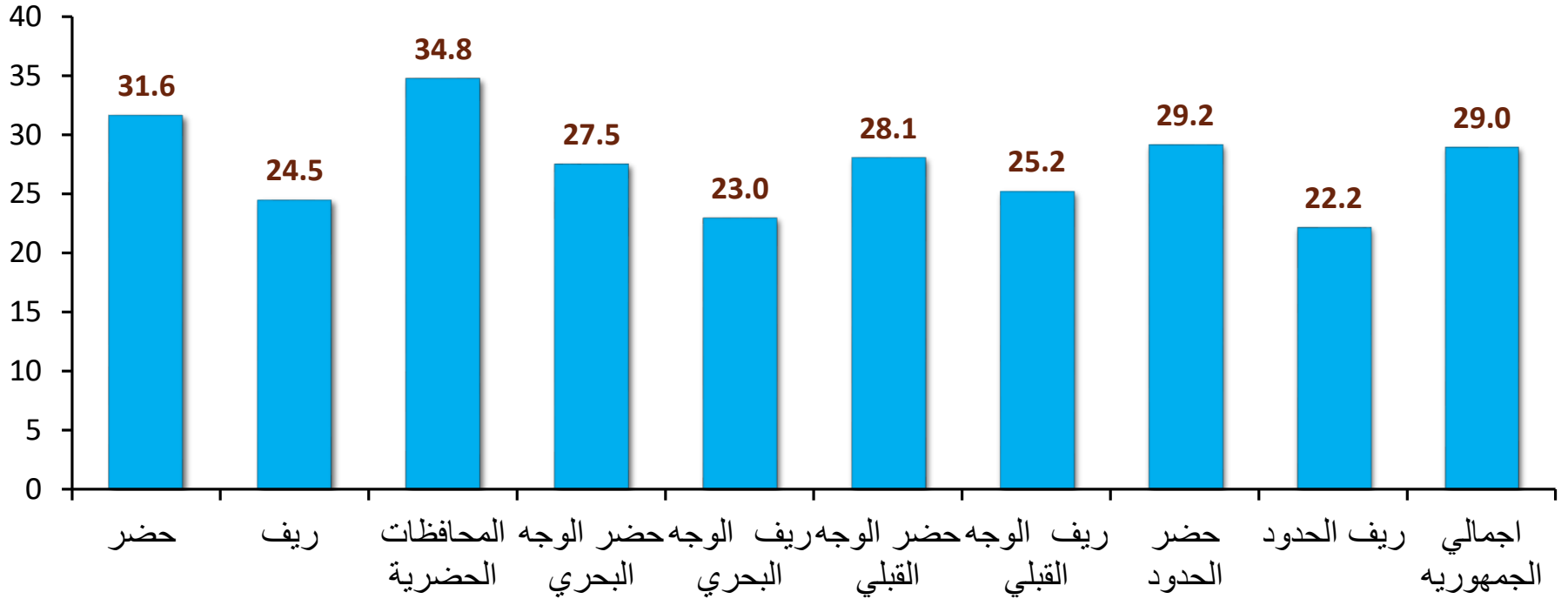
باستبعاد التداخل بين المتغيرات و باستخدام النموذج اللوجستي نجد:

- كلما زاد حجم الأسره بفرد واحد ، زاد احتمال التعرض للفقر ب ١,٢٧ نقطة مئوية في الحضر و ٢,٢٧ في الريف،
- كلما زاد عمر رئيس الأسره بعام واحد كلما زاد احتمال التعرض للفقر ب ٠,٦٩ نقطة مئوية في الحضر و ٠,١١٣ في الريف،
- مقارنة بالأسر التي يرأسها رجال يقل احتمال التعرض للفقر للأسر التي ترأسها إناث ب ١٥,٨%،
- مقارنة بالأسر التي يرأسها شخصا اميا، يقل احتمال التعرض للفقر كلما زاد تعليم رب الأسره،
- مقارنة بالأسر التي يرأسها شخصا يعمل بأجر، يقل احتمال التعرض للفقر للأسر التي يكون رئيسها صاحب عمل أو يعمل لحسابه،
- الأسر التي يعمل رؤسائها في القطاع الخاص أو خارج المنشآت تزداد احتمال التعرض للفقر مقارنة بالأسر التي يعمل رؤسائها في الحكومه أو قطاع الأعمال العام،
- الأسر التي يعمل رؤسائها في القطاع غير المنظم تزداد احتمال التعرض للفقر مقارنة بالأسر التي يعمل رؤسائها في القطاع المنظم،
- الافراد الذين لديهم تأمينات إجتماعيه أو تأمين صحي أقل عرضه لمخاطر الفقر.

مؤشرات اللامساواة

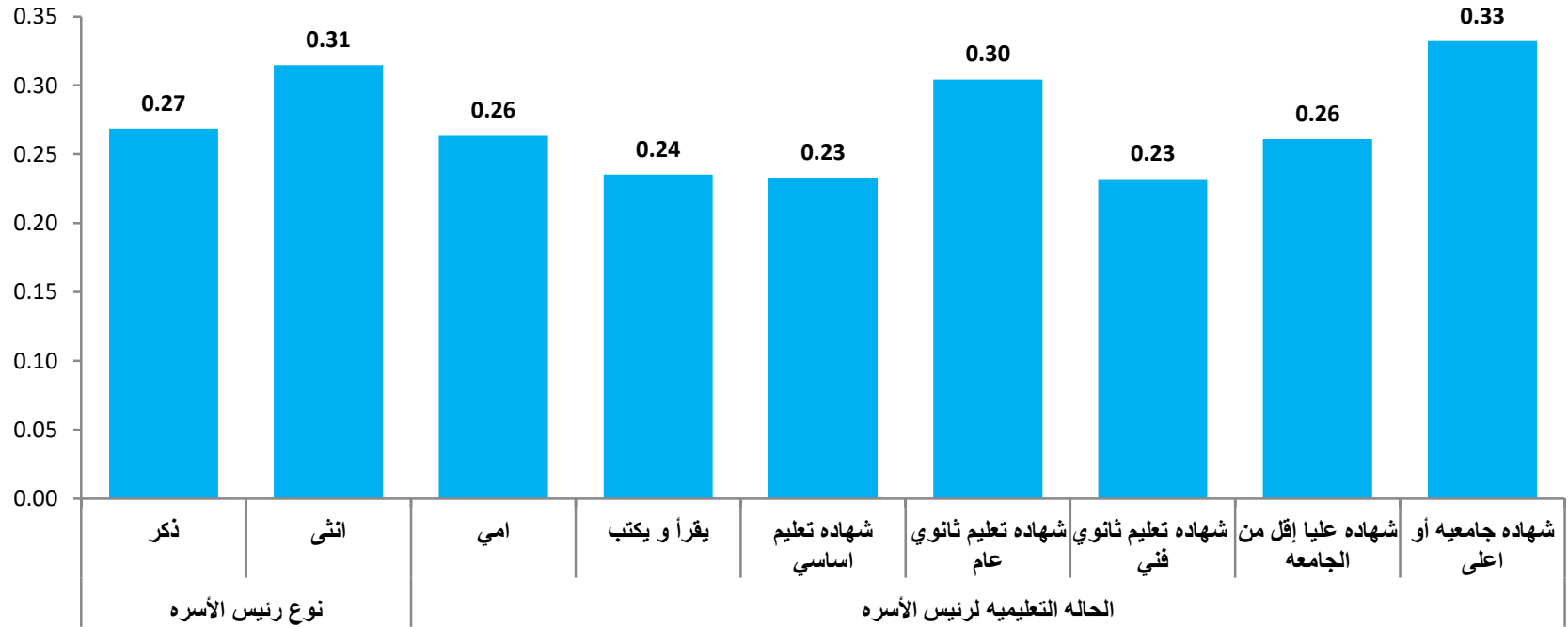


مؤشرات اللامساواة وفقاً للمناطق



- يقاس معامل جيني التفاوت في مستويات الدخل أو الانفاق. و هو يتراوح بين الصفر في حالة العدالة التامة الواحد الصحيح في حالة انعدام العدالة.
- تصل قيمة معامل جيني إلى ٢٩% لإجمالي الجمهورية. و هي قيمة متوسطة مقارنة بالدول المختلفة.
- تزيد قيمة معامل جيني في الحضر لتصل إلى ٣١,٦% بينما تقل إلى ٢٤,٥% فقط في الريف مما يوضح ارتفاع عدم المساواة في مستويات المعيشة في الحضر مقارنة بالريف.

مؤشرات اللامساواة وفقاً لبعض خصائص الأسره



- الأسر التي ترأسها إناث هي الأكثر تفاوتاً من حيث مستويات الاستهلاك
- كذلك الأسر التي يكون رئيسها حاصل على شهادة جامعيه أو شهادة ثانوي عام.

مؤشرات اللامساواة في عامي ٢٠١٥ و ٢٠١٨

	p75/p25	p90/p10	Gini
الجمهورية			
2018	1.74	3.02	27.90
2015	1.74	3.13	28.57
الحضر			
2018	1.86	3.47	31.22
2015	1.79	3.36	30.92
الريف			
2018	1.65	2.66	23.22
2015	1.65	2.74	23.59

- انخفضت مؤشرات اللامساواة في الجمهورية ككل أو في الريف، وذلك باستخدام معامل جيني أو باستخدام متوسط الاستهلاك لأطراف التوزيع،
- بينما ارتفعت جميع مؤشرات اللامساواة في الحضر

توزيع السكان بين الاخماس و المناطق

	Q1	Q2	Q3	Q4	Q5
الاجمالي	20.0	20.0	20.0	20.0	20.0
الحضر	14.9	16.8	18.6	20.8	29.0
الريف	23.8	22.4	21.1	19.4	13.3
المحافظات الحضرية	17.1	16.1	16.0	19.2	31.6
حضر بحري	6.3	14.6	21.9	25.7	31.4
ريف بحري	13.8	21.2	24.1	23.7	17.2
حضر قبلي	18.8	20.0	19.6	18.4	23.2
ريف قبلي	35.9	23.9	17.2	14.3	8.6
حضر الحدود	35.6	20.4	15.4	16.0	12.7
ريف الحدود	39.0	26.1	19.7	10.9	4.2

بترتيب الأفراد حسب استهلاك الفرد و بتقسيمهم إلى خمس اجزاء متساوية نجد أن:

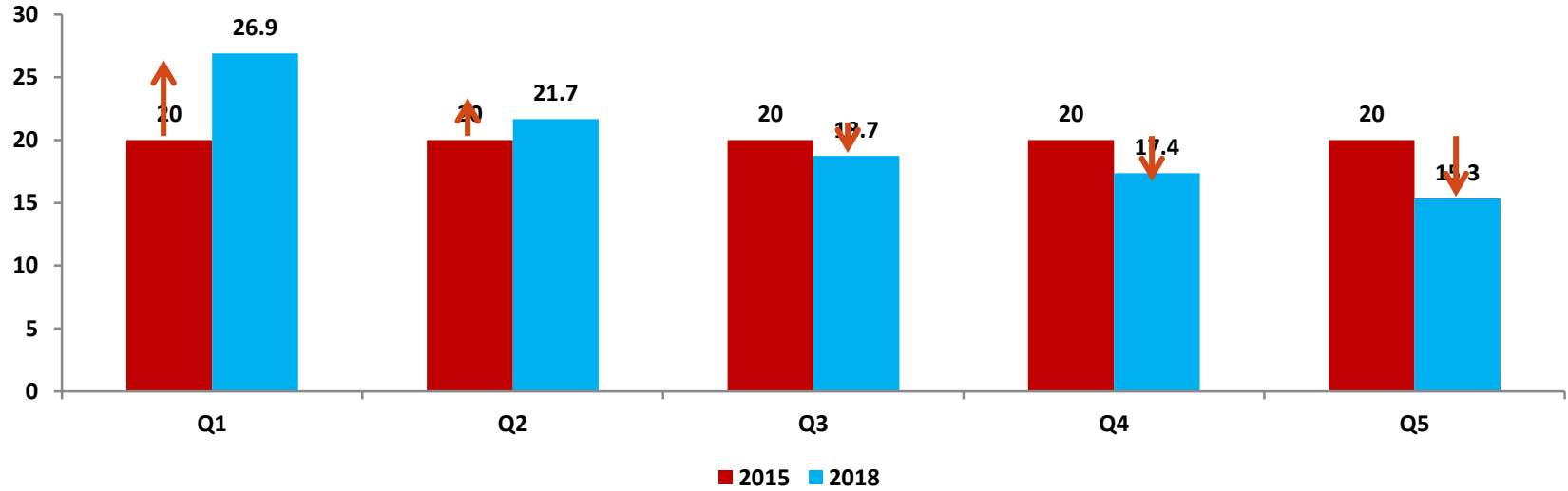
- نصف سكان الحضر ينتمون إلى الطبقة الوسطى الأعلى أو الطبقة الأغنى و بالعكس في الريف
- حوالي ثلث سكان المحافظات الحضرية و كذلك سكان حضر الوجه البحري ينتمون إلى الطبقة الأغنى، و ٦% فقط من سكان حضر الوجه البحري هم من الطبقة الأفقر
- يتوزع سكان ريف الوجه البحري و حضر الوجه القبلي بالتساوي تقريباً بين الشرائح الخمس،
- أكثر من ثلث سكان ريف الوجه القبلي و محافظات الحدود ينتمون إلى أفقر شريحة.

توزيع السكان بين الاخماس وبعض خصائص الاسره

	Q1	Q2	Q3	Q4	Q5
2018					
Total	20.0	20.0	20.0	20.0	20.0
Male	20.9	20.9	20.5	19.8	17.9
Female	13.3	13.4	16.5	21.5	35.3
None	30.8	22.7	17.5	15.4	13.6
R&W without certificate	25.0	23.6	21.0	17.8	12.7
Basic education	23.0	21.4	21.2	20.0	14.5
Secondary general	12.7	19.6	16.5	26.8	24.3
Secondary technical	16.0	20.6	23.3	22.9	17.2
Above secondary but below university	12.0	17.5	21.2	22.8	26.7
University and above	6.1	10.5	15.2	22.3	45.9

الانتقال بين الأخماس المختلفه بين عامي ٢٠١٥ و ٢٠١٨

توزيع السكان بين أخماس ٢٠١٥



- زادت نسبه من ينتمون في عام ٢٠١٨ إلى نفس مستوى الاستهلاك للخمس الافقر عام ٢٠١٥ لتصل إلى ٢٦,٩% من السكان و ٢١,٧% للشريحة الثانيه ،
- كما انخفضت نسبه من ينتمون في عام ٢٠١٨ إلى نفس مستوى الاستهلاك للخمس الثالث و الرابع و الخامس عام ٢٠١٥ لتصل إلى ١٨,٧% و ١٧,٤% و ١٥,٣% من السكان على الترتيب،
- مما يشير إلى تحرك فئات المجتمع إلى اسفل و بالتالي زادت نسبه المنتمين إلى الفئات الدنيا و انخفاض نسبه المنتمين إلى الفئات العليا.

أهم الاستنتاجات و التوصيات

٦

المخاطر الإجتماعية فى مصر

المخاطر الاجتماعية من وجهة نظر الافراد

- إنخفاض جوده الخدمات الصحية والتعليمية،
- إنخفاض فرص العمل اللائق،
- دخل غير منتظم،
- إرتفاع حجم الأسره و نسبة الإعالة،
- إرتفاع نسبة الأمية و إنخفاض معدلات الإلتحاق بالمدارس و عمالة الأطفال و خاصة بين الفقراء و التي تعد من عوامل إنتقال الفقر من جيل إلى آخر،
- المخاوف المستقبلية، إنعدام الأمان.

المخاطر الكلية

- تراجع النمو الاقتصادي في المدى المتوسط ،
- إرتفاع تكلفة المعيشة، وإنخفاض الأجور الحقيقية،
- عدم وضوح سياسات خلق فرص العمل في المدى المتوسط،
- إنخفاض الانفاق العام على الخدمات الصحية و التعليميه،
- أنعدام الشفافية و المساءلة.

الاستراتيجيات المقترحة لمكافحة الفقر

استراتيجيات النمو Promotion

خلق بيئة اقتصادية ملائمة لتشجيع الاستثمار بغرض رفع معدل النمو الاقتصادي وتشجيع النمو المحفز للتشغيل يراعى العدالة فى توزيع ثمار التنمية بين السكان ويهتم كذلك بقدرة الفقراء على المشاركة فى التنمية وتمكينهم من الاستفادة منها. والعمل على تنمية القطاع غير الرسمي و التنمية الريفية .

استراتيجيات الحماية Protective

الحماية من أثر المخاطر إذا ما حدثت فعلا. وتشمل هذه البرامج برامج للمساعدات الاجتماعية مثل التحويلات النقدية والوجبات المدرسية والدعم وهنا يتضح أهمية دور الدولة لحماية الفقراء من ممارسات خاطئة لمواجهة المخاطر مثل الاقتراض وبيع الأصول وعمل الأطفال ...

الاستراتيجيات الوقائية Preventive

تهدف إلى تخفيض احتمال حدوث المخاطر و الحد من أثرها وتشمل سياسات تحمى الصحة العامة والبيئة، وسياسات جيدة لتقديم التعليم والتدريب، وسياسات التأمينات الاجتماعية و الصحية و التأمين على المحاصيل الزراعية و تأمين البطالة الحد البطالة أو نقص العمالة أو من انخفاض الأجور و تطبيق السياسة النقدية التي تستهدف التضخم

مبادئ عامة للحد من الفقر

□ مراعاة الآثار قصيرة الأجل وطويلة الأجل التي يحدثها البرنامج على المناخ الاقتصادي المحلي، العلاقات الاجتماعية والنوعية و يجب أن يراعى الاهتمام لاستخدام ودور الموارد المتجددة. وضمان أن احتياجات الجيل الحالي ستلبى دون تهديد قدرة الأجيال القادمة على مقابلة احتياجاتهم.

□ الحفاظ على الأصول المادية والبشرية للفقراء ومجتمعاتهم عن طريق توفير الخدمات الاجتماعية لهم و بالتالي عدم تخفيض الانفاق العام بدعوى الانخفاض في الموارد المتاحة. و لا بد من مواجهة مجموعة من الخيارات الصعبة تتعلق بالمفاضلة بين الاستجابة السريعة للأزمات ، وبين الأهداف الإنمائية طويلة الأجل.

□ الاعتراف بالترابط بين السياسات والمؤسسات المختلفة والعمل على هذا الأساس. فالحد من الفقر لا يكون بوضع استراتيجيات للنمو تؤدي إلى توليد فرص العمل، أو إتباع سياسات اجتماعية شاملة، أو حتى إصلاح السياسة العامة فحسب، بل لا بد أيضاً أن يتكامل دور الحكومة و القطاع الخاص و المجتمع المدني لتحقيق الأثر المرجو؛ غير أن هذا التكامل لا يولد تلقائياً، بل يتطلب تصميم سياسات اقتصادية واجتماعية تحظى بما يكفي من الدعم لتنفيذها.