



كتيب الإحصاءات الاقتصادية جمهورية مصر العربية

فريق العمل المسؤول عن إعداد هذا الإصدار

الإدارة التنفيذية

د. عيلة عبد اللطيف - المدير التنفيذي ومدير البحوث

إدارة البحوث

د. سحر عبود - اقتصادي رئيسي (مستشار)

راما سعيد - اقتصادي أول (مستشار)

رشا سيف - اقتصادي أول

سلمى بهاء - اقتصادي أول

محمد حسني - اقتصادي

أحمد دارود - اقتصادي

عبد الرحمن ياسر - اقتصادي

مهند مهدي - باحث اقتصادي

ماريان عادل - باحث اقتصادي

رنا القناري - مساعد المدير التنفيذي ومدير البحوث

إدارة التحرير والترجمة

ياسر سليم - مدير التحرير

فاطمة الزهراء علي - محررة/ مترجمة أولى

عن التقرير:

كتيب الإحصاءات الاقتصادية هو كتيب سنوي يحتوي على بيانات ومعلومات مختصرة حول الجوانب المختلفة للاقتصاد المصري في صورة رسوم بيانية وجدول، ويخدم في الأساس مجتمع الأعمال والمستثمرين الذين يبحثون عن معلومات موثوقة عن التطورات الرئيسية في الاقتصاد المصري. وتغطي هذه الطبعة السنة المالية ٢٠٢٠/٢٠٢١، والسنة التقييمية ٢٠٢١.

في هذا العدد، يتم قياس النسبة المئوية للتغيرات مقارنة بالسنة المالية ٢٠١٥/٢٠١٦، وهي السنة المالية التي سبقت بدء برنامج الإصلاح الاقتصادي، وذلك لرصد تأثير الإصلاحات على المؤشرات الاقتصادية والاجتماعية المختلفة. ولا تزال السنة المالية ٢٠١٠/٢٠١١ هي سنة الأساس (المساحة المظلمة في الجداول).

وآخر تحديث للبيانات الخاصة بالفترة من السنة المالية ٢٠١٠/٢٠١١ وحتى السنة المالية ٢٠٢٠/٢٠٢١ تم في ٢٢ فبراير ٢٠٢٢.

المحتويات

٥	١- التطورات الرئيسية والتقرير الإحصائي للعام المالي ٢٠٢٠/٢٠٢١.....
٦	أ-التطورات الرئيسية خلال عام ٢٠٢١.....
١٤	ب-مؤشرات مختارة على مستوى الاقتصاد الكلي.....
١٥	ج-الأشكال.....
١٥	ج-١ مؤشرات الاقتصاد الحقيقي.....
١٨	ج-٢ مؤشرات المالية العامة.....
٢١	ج-٣ المؤشرات النقدية.....
٢٣	ج-٤ القطاع الخارجي.....
٢٨	د-الجداول.....
٢٩	د-١ مؤشرات الاقتصاد الحقيقي.....
٣٣	د-٢ مؤشرات المالية العامة.....
٣٤	د-٣ المؤشرات النقدية.....
٣٦	د-٤ القطاع الخارجي.....
٣٨	د-٥ بعض القطاعات الإنتاجية والخدمية.....
٤١	٢- مقارنة أداء الاقتصاد المصري مع بعض البلدان المختارة.....
٤٤	٣- ما تحقق خلال العام المالي ٢٠٢٠/٢٠٢١ وخطة العام المالي ٢٠٢١/٢٠٢٢.....
٤٨	٤- خرائط التنمية المستقبلية - مشروعات مكتملة/ قيد التنفيذ.....

قائمة الأشكال

- ١- معدل نمو الناتج المحلي الإجمالي الحقيقي
- ٢- الناتج المحلي الإجمالي وفقا لأوجه الإنفاق
- ٣- التوزيع القطاعي للمشتغلين
- ٤- معدل البطالة
- ٥- معدل البطالة وفقا للفئة العمرية
- ٦- معدل البطالة وفقا للمؤهلات العلمية
- ٧- هيكل الإنفاق العام
- ٨- عجز الموازنة العامة
- ٩- الدين العام المحلي والخارجي
- ١٠- مجموع الأرصدة القائمة من أذون الخزانة
- ١١- الائتمان المحلي للقطاع الخاص والحكومة
- ١٢- الرقم القياسي العام لأسعار المستهلكين (نسبة التغير على أساس سنوي مقارن)
- ١٣- أسعار الفائدة الأساسية
- ١٤- مؤشر EGX30
- ١٥- مصادر النقد الأجنبي
- ١٦- التوزيع الجغرافي للتدفقات الوافدة من الاستثمار الأجنبي المباشر بحسب المصدر
- ١٧- الميزان التجاري
- ١٨- التوزيع الجغرافي للصادرات والواردات
- ١٩- صافي الاحتياطيات الدولية وتحركات سعر الصرف

قائمة الجداول

- ١- المساحة والسكان
- ٢- المؤشرات الاقتصادية الكلية الرئيسية
- ٣- الناتج المحلي الإجمالي موزعا على القطاعات الاقتصادية
- ٤- الاستثمارات الكلية موزعة وفقا للقطاعات الاقتصادية
- ٥- التشغيل
- ٦- الأسعار والأجور
- ٧- مؤشرات المالية العامة
- ٨- النقود والقطاع المصرفي
- ٩- البورصة
- ١٠- الاستثمار الأجنبي المباشر
- ١١- التجارة الخارجية
- ١٢- مؤشر الإنتاج في الصناعات التحويلية
- ١٣- النقل
- ١٤- السياحة
- ١٥- الاتصالات السلكية واللاسلكية

١ - التطورات الرئيسية والتقارير الإحصائي للعام المالي
٢٠٢١/٢٠٢٠

أ- التطورات الرئيسية خلال عام ٢٠٢١

التطورات الرئيسية في مصر	
٣ يناير ٢٠٢١	الإعلان عن مبادرة البنك المركزي المصري التي يتم من خلالها إتاحة ١٥ مليار جنيه عن طريق البنوك بسعر عائد ٣% كمعادن مقطوع يستخدم في منح قروض للأفراد الراغبين في إحلال المركبات (الملاكي، الأجرة، الميكرو باص) لتعمل بالوقود المزدوج، وتتراوح مدة القرض من ٧ إلى ١٠ سنوات، ويتم السداد على أقساط شهرية متساوية لتعويض البنوك عن فارق سعر العائد.
٥ يناير ٢٠٢١	تخفيض أسعار الطيران الداخلي من ١٥ يناير حتى نهاية فبراير.
١١ يناير ٢٠٢١	عدم السماح للبنوك بإجراء توزيعات نقدية من أرباح العام وأرباح المحتجزة القابلة للتوزيع على المساهمين، ودعمها للقاعدة الرأسمالية للبنوك لمواجهة المخاطر المحتملة نتيجة استمرار أزمة انتشار فيروس كوفيد ١٩، مع السماح بإجراء توزيعات للعاملين وكذلك صرف مكافأة مجلس الإدارة عن العام المالي ٢٠٢٠.
١٧ يناير ٢٠٢١	وزارة التجارة والصناعة تصدر قرارا بتعديل المادة ٢٢ من لائحة القواعد المنفذة لأحكام قانون الاستيراد والتصدير.
١٨ يناير ٢٠٢١	وزير قطاع الأعمال العام يوقع اتفاقية مع شركة دونغ فنج الصينية لإعادة تأهيل مصنع شركة النصر لتصنيع السيارة نصر الكهربائية.
٤ فبراير ٢٠٢١	لجنة السياسة النقدية للبنك المركزي المصري تقرر الإبقاء على سعري عائد الإيداع والإقراض لليلة واحدة، وسعر العملية الرئيسية للبنك المركزي عند مستوى ٨,٢٥%، و ٩,٢٥%، و ٨,٧٥% على الترتيب؛ وكذلك الإبقاء على سعر الائتمان والخصم عند مستوى ٨,٧٥%.
٥ فبراير ٢٠٢١	توقف الطيران بين مصر والكويت.
٩ فبراير ٢٠٢١	مجلس النواب يوافق بجلسته العامة على قرار رئيس الجمهورية رقم ٥٤٩ لسنة ٢٠٢٠ بتعديل بعض فئات التعريفات الجمركية وعلى الجداول المرفقة بها.
١٤ فبراير ٢٠٢١	مجلس الوزراء يوافق على مشروع قانون بفتح اعتماد إضافي بالموازنة العامة للدولة للسنة المالية ٢٠٢٠/٢٠٢١، وذلك بمبلغ قدره ٢ مليار جنيه، دعماً للنشاط الاقتصادي.
١٦ فبراير ٢٠٢١	مجلس النواب يوافق نهائياً بجلسته العامة على مشروع قانون مقدم من الحكومة بإعفاء عوائد السندات التي طرح للاكتتاب في الخارج من جميع الضرائب والرسوم.
٢١ فبراير ٢٠٢١	البنك المركزي يقوم بزيادة محفظة القروض والتسهيلات الائتمانية (المباشرة وغير المباشرة) للشركات والمنشآت والمشروعات الصغيرة والمتوسطة والتمويل منتهي الصغر الممنوح مباشرة للأشخاص والشركات والمنشآت من ٢٠% إلى ٢٥% من محفظة التسهيلات الائتمانية للبنك.
٢٣ فبراير ٢٠٢١	وزارة الصحة تستقبل أول ٣٠٠ ألف جرعة من لقاح فيروس كورونا.
٢٤ فبراير ٢٠٢١	مجلس الوزراء يوافق على آلية تحصيل مقابل حق الانتفاع بأماكن الدولة العامة (مناقص نهر النيل وفرعيه)، وتضمنت الآلية الموافقة على تحصيل المديونية المستحقة على المنشآت الفندقية والسياحية لصالح وزارة الموارد المائية والري عن فترة ما قبل صدور قرار وزير الموارد المائية والري رقم ٣٥٧ لسنة ٢٠١٩ (الفترة من ٢٠١٩/١/١ حتى ٢٠١٩/١١/٣٠) بذات الفئات المنصوص عليها بالقرار المذكور، وذلك للمستثمرين الذين يقومون بسداد ٥٠% من المديونية خلال ٦٠ يوماً من تاريخ موافقة المجلس، وهو ما يأتي في إطار تحفيز المنقح بمنحه حافزا في حالة السداد الفوري، أو بنسبة خلال مدة سداد معينة.
٢٨ فبراير ٢٠٢١	إنشاء البوابة المصرية للعمرة وتنفيذ الشركات السياحية رحلات العمرة.
٢ مارس ٢٠٢١	<ul style="list-style-type: none"> اللجنة الوزارية الاقتصادية تقرر قبول مقترح تعديل نص المادة ٣٦ من اللائحة التنفيذية لقانون الاستثمار، بناء على طلب الهيئة العامة للاستثمار والمناطق الحرة ووزارة النقل، بتحويل شركة المجموعة المصرية للمحطات متعددة الأغراض (ش.م.م) للعمل بنظام المناطق الحرة الخاصة بدلا من العمل بنظام الاستثمار الداخلي. اللجنة الوزارية الاقتصادية توافق على السماح لمشروعات المناطق الحرة ببيع ٥٠% من منتجاتها بالسوق المحلية، ومنح المشروعات الجديدة المتقدمة للعمل بالمناطق الاستثمارية ترخيص مزاولة نشاط مؤقت لمدة ٦ أشهر، وتقديم الخدمات إلكترونياً عبر الموقع الرسمي للهيئة العامة للاستثمار والمناطق الحرة باستخدام تكنولوجيا الدفع والتوقيع الإلكتروني، وإصدار الموافقات للمشروعات الجديدة المتقدمة للعمل داخل المناطق أو تعديل أو إضافة نشاط المشروعات القائمة بمجرد الإخطار وذلك لمدة ٦ أشهر.
٣ مارس ٢٠٢١	وزيرة التجارة والصناعة تصدر قرارا يفرض رسوم مكافحة إغراق نهائية على الواردات الصينية والتايلاندية من الإطارات الخارجية الهوائية المستخدمة في الأوتوبيسات والشاحنات عدا سيارات الشحن الخفيف لمدة ٥ أعوام.
٤ مارس ٢٠٢١	بدء التحصين ضد فيروس كورونا في مصر.
١٤ مارس ٢٠٢١	مجلس النواب يوافق على فتح اعتماد إضافي بالموازنة العامة للدولة للسنة المالية ٢٠٢٠/٢٠٢١.
١٥ مارس ٢٠٢١	مجلس النواب يوافق نهائياً بجلسته العامة على مشروع قانون مقدم من الحكومة بتعديل بعض أحكام قانون تنظيم إعادة الهيكلة، والصلح الوافي، والإفلاس الصادر بالقانون رقم ١١ لسنة ٢٠١٨.
٢٣ مارس ٢٠٢١	جنوح السفينة إيفر جرين في قناة السويس مما تسبب في تعليق حركة الملاحة لمدة أسبوع.
٢٨ مارس ٢٠٢١	مجلس إدارة البنك المركزي المصري يقرر السماح للمخازن البلدية التي تهدف إلى إجراء عملية التحول لاستخدام الغاز الطبيعي بالاستفادة من مبادرة الشركات الصغيرة الصادرة عن البنك المركزي المصري في يناير ٢٠١٦ بسعر عائد ٥% بسيط متناقص، وتعديلاتها دون الالتزام بحد أدنى لحجم الأعمال، وذلك بهدف رفع كفاءتها وتطوير أنشطتها.

٢٩ مارس ٢٠٢١	<ul style="list-style-type: none"> • عودة الملاحة إلى قناة السويس بعد نجاح جهود تعويم السفينة الجانحة. • وزيرة التجارة والصناعة تصدر قرارا باستمرار فرض رسم صادر على قصاصات وفضلات وخرق واسمال الاقمشة القطنية والقطنية المخلوقة.
٤ أبريل ٢٠٢١	• وزيرة التجارة والصناعة تصدر قرارا بوقف تصدير الفول الحصى والمنشوش لمدة ثلاثة أشهر.
٦ أبريل ٢٠٢١	الإعلان عن فشل مفاوضات سد النهضة بين مصر والسودان وأثيوبيا في كينشاسا.
١٣ أبريل ٢٠٢١	• وزيرة التجارة والصناعة تصدر قرارا بفرض تدابير وقائية نهائية على واردات منتجات الألمونيوم من بنود القوالب والسفنترات والسلك لمدة ثلاث سنوات.
١٤ أبريل ٢٠٢١	مصر تحتجز سفينة إيفر جرين التي تسببت في إعاقة الملاحة بقناة السويس لنحو أسبوع حيث قضت محكمة مصرية بتعويضات قدرها ٩٠٠ مليون دولار يتعين على الشركة المالكة للسفينة سدادها نظير عرقلة السفينة للملاحة وتأثر حركة الشاحنات في القناة بالإضافة إلى مقابيل جهود الإنقاذ التي تم بذلها لتعويم السفينة.
٢١ أبريل ٢٠٢١	رئيس الوزراء يشهد توقيع اتفاقية تصنيع لقاح "سينوفاك" الصيني في مصر.
٢٧ أبريل ٢٠٢١	<ul style="list-style-type: none"> • إلغاء الرسوم والعمولات المطبقة على رسوم نقاط البيع والسحب من الصرافات الآلية والمحافظ الإلكترونية لمدة ٦ أشهر انتهت في سبتمبر ٢٠٢٠، ومد فترة الإعفاء على عمليات السحب النقدي من الصرافات الآلية حتى نهاية يونيو ٢٠٢١. • إعفاء التحويلات المحلية بالجنه المصري لمدة ثلاثة أشهر من كافة العمولات والمصرفيات المرتبطة بها، ومد تلك الفترة حتى نهاية يونيو ٢٠٢١، وذلك للحد من التعاملات النقدية. • تعديل الحدود القصوى لحسابات الهاتف المحمول والبطاقات المدفوعة مقدما. • وضع حد أقصى يومي لعمليات السحب والإيداع بفروع البنوك بمبلغ ٥٠ ألف جنيه للأفراد، ومبلغ ٢٠ ألف جنيه لعمليات السحب والإيداع من ماكينات الصراف الآلي (ATM)، وذلك لفترة مؤقتة. • زيادة المبلغ المخصص لمبادرة دعم القطاع السياحي ليصبح ٥٠ مليار جنيه -بدلا من ٥ مليار جنيه بسعر عائد ٨% يُحسب على أساس متناقص لمدة حددها الأقصى ١٥ عاما، ومنح تسهيلات ائتمانية تسدد على مدة حددها الأقصى عامين، بالإضافة إلى فترة سماح تنتهي في ٣١ ديسمبر ٢٠٢١ يتم خلالها رسملة العوائد، على أن يُستحق سداد أول قسط في يناير ٢٠٢٢ بغض النظر عن تاريخ المنح، وذلك لسداد الرواتب والأجور والالتزامات القائمة لدى الموردين وأعمال الصيانة للأششطة السياحية. • إتاحة مبلغ ١٠٠ مليار جنيه من خلال البنوك بسعر عائد سنوي ٨% يُحسب على أساس متناقص لتمويل شركات القطاع الخاص الصناعي والشركات العاملة في المجال الزراعي والإنتاج والتصنيع الزراعي بما يشمل محطات تصدير وتعبئة السلع الزراعية والثلاجات وغيرها، وكذا الثروة السمكية والداجنة والحيوانية، والشركات العاملة في قطاع المقاولات التي يبلغ حجم أعمالها/ إيراداتها السنوية ٥٠ مليون جنيه فأكثر.
٢٨ أبريل ٢٠٢١	• لجنة السياسة النقدية للبنك المركزي المصري تقر الإبقاء على سعري عائد الإيداع والإقراض لليلة واحدة وسعر العملية الرئيسية للبنك المركزي عند مستوى ٨,٢٥% و ٩,٢٥% و ٨,٧٥% على الترتيب، وكذلك الإبقاء على سعر الائتمان والخصم عند مستوى ٨,٧٥%.
١٠ مايو ٢٠٢١	• وزيرة التجارة والصناعة تصدر قرارا باللائحة التنفيذية لقانون الهيئة العامة للتنمية الصناعية.
١٧ مايو ٢٠٢١	• إبقاء مصر على قرار الحظر من السفر الخاص بالملكة العربية السعودية.
١٩ مايو ٢٠٢١	• اللجنة العليا لإدارة أزمة كورونا تقرر إعادة فتح الحدائق والمتنزهات والشواطئ.
٢١ مايو ٢٠٢١	• مصر تتسلم أول شحنة من المواد الخام اللازمة لبدء تصنيع لقاح فيروس كورونا الصيني "سينوفاك".
٢٣ مايو ٢٠٢١	• مجلس النواب يوافق على مشروع قانون مقدم من الحكومة بشأن تقرير حد أدنى للعلوة الدورية للمخاطبين بقانون الخدمة المدنية ومنح علاوة خاصة لغير المخاطبين بالقانون وزيادة الحافز الإضافي للعاملين بالدولة.
٣٠ مايو ٢٠٢١	• اللجنة العليا لإدارة أزمة كورونا تقرر عودة العمل بالمواعيد الصيفية لفتح وخلق المحال والمولات التجارية والمقاهي والكافيهات.
٣ يونيو ٢٠٢١	• وزيرة التجارة والصناعة تصدر قرارا بتعديل رسم الصادر على صادرات الأسمدة الأرونية بواقع ٢٥٠٠ جنيه للطن لمدة عام.
٨ يونيو ٢٠٢١	<ul style="list-style-type: none"> • مجلس النواب يوافق على مشروع قانون مقدم من الحكومة بشأن إصدار قانون إنشاء صندوق مواجهة الطوارئ الطبية. • وضع مصر على القائمة الحمراء للسفر إلى المملكة المتحدة.
١٧ يونيو ٢٠٢١	• لجنة السياسة النقدية للبنك المركزي المصري تقر الإبقاء على سعري عائد الإيداع والإقراض لليلة واحدة وسعر العملية الرئيسية للبنك المركزي عند مستوى ٨,٢٥% و ٩,٢٥% و ٨,٧٥% على الترتيب، وكذلك الإبقاء على سعر الائتمان والخصم عند مستوى ٨,٧٥%.
٢٠ يونيو ٢٠٢١	• مجلس إدارة البنك المركزي يوافق على الإطار العام الذي يمكن العمل من خلاله لتقديم خدمات السجل التجاري والتوثيق داخل فروع البنوك.
٢٣ يونيو ٢٠٢١	<ul style="list-style-type: none"> • البنك المركزي المصري يقرر استمرار إعفاء العملاء من كافة المصرفيات والعمولات الخاصة بخدمات التحويلات البنكية بالجنه المصري. • إصدار المحافظ الإلكترونية مجانا. • إلغاء كافة العمولات والرسوم الخاصة بعمليات التحويل بين حسابات الهاتف المحمول. • إلغاء كافة العمولات والرسوم الخاصة بعمليات التحويل بين أي حساب هاتف محمول وأي حساب مصرفي.

<ul style="list-style-type: none"> • البنوك القابلة للحاصلة على ترخيص تلتزم بالقبول الإلكتروني بإلغاء كافة الرسوم والعمولات التي يتحملها تجار القطاع الخاص على العمليات التي تتم باستخدام أدوات الدفع اللاتلامسية الصادرة من البنوك العاملة في جمهورية مصر العربية وبدون إدخال الرقم السري، مع التزام البنك المصدر لأداة الدفع اللاتلامسية برد العمولات التبادلية (Interchange fees) للبنك القابل. • البنك المركزي يقرر تعديل تسعير العمولات التبادلية على عمليات السحب النقدي للبطاقات المدفوعة مقدما والبطاقات المدينة للبنوك القابلة لماكينات الصراف الآلي لتصبح ٤,٥ جنيهًا بدلا من ٢,٥ جنيهًا اعتبارا من ١ يوليو ٢٠٢١ على أن يتم رفع الحد الخاص بالسحب النقدي للمعاملة الواحدة من ماكينات الصراف الآلي للبنوك القابلة (Off-us) لتصبح ٤,٠٠٠ جنيه بدلا من ٢,٠٠٠ جنيه. • البنك المركزي المصري يقوم بتدشين منصة علاقات المستثمرين على الموقع الإلكتروني للبنك والتي من شأنها أن تدعم وتعزيز مستويات الشفافية للسياسات وبيانات البنك المركزي. • الإعلان عن مبادرة تطوير الريف المصري. 	٣٠ يونيو ٢٠٢١
<ul style="list-style-type: none"> • وزيرة التجارة والصناعة تعلن استمرار إعفاء الصادرات المصرية للسوق الكيني من الرسوم الجمركية لمدة عام. • إطلاق سراح السفينة أيفر جرين بعد التوصل لاتفاق في المفاوضات. 	٦ يوليو ٢٠٢١
<ul style="list-style-type: none"> • البنك المركزي يصدر مبادرة للتمويل العقاري يتم بموجبها تخصيص مبلغ ١٠٠ مليار جنيه مصري من خلال البنوك تستهدف فئة العملاء من محدودى ومتوسطى الدخل. • لجنة السياسة النقدية للبنك المركزي المصري تقرر الإبقاء على سعري عائد الإيداع والإقراض لليلة واحدة وسعر العملية الرئيسية للبنك المركزي عند مستوى ٨,٢٥% و ٩,٢٥% و ٨,٧٥% على الترتيب. وكذلك الإبقاء على سعر الائتمان والخصم عند مستوى ٨,٧٥%. 	١٣ يوليو ٢٠٢١
<ul style="list-style-type: none"> • إعداد ٥٨٠ مركز لتلقي لقاح كورونا بأحاء الجمهورية. • فتح الطيران بين مصر والكويت. 	١٦ أغسطس ٢٠٢١
<ul style="list-style-type: none"> • رئيس مجلس الوزراء يصدر القرار رقم ١٩٨١ لسنة ٢٠٢١ باستبدال نصوص بعض المواد من اللائحة الأساسية لصندوق الخدمات الطبية برئاسة مجلس الوزراء الصادر بقرار رئيس مجلس الوزراء رقم ٢٩١٤ لسنة ٢٠١٩ بنصوص أخرى. • مجلس الوزراء يصدر القرار رقم ٣٣ لسنة ٢٠٢١ بتثبيت الخفض بنسبة (٣,٥%) لتسبب التعويضات الواردة بالجدول الصادرة عن شهر مايو ٢٠١٧ التي تم اعتمادها من مجلس الوزراء وذلك خلال المدة من ١/٤/٢٠٢٠ حتى ٣١/٣/٢٠٢١ وينطبق ذلك على جميع الجداول المعتمدة من مجلس الوزراء عن شهر مايو ٢٠١٧، عدا جدول حساب التعويضات في عقود التوريدات المستوردة من الخارج بدون تشغيل والتي يتم المحاسبة بشأنها بفترة العملة المحلية، فيكون تثبيت التخفيض بنسبة (٧,٥%) عن شهر مايو ٢٠١٧ خلال ذات المدة المشار إليها. 	١٩ أغسطس ٢٠٢١
<ul style="list-style-type: none"> • وزير المالية يصدر القرار رقم ٤٢٢ لسنة ٢٠٢١ بشأن تحديد المبلغ الذي يجب تحصيله تحت حساب الضريبة على إيرادات المهن غير التجارية المستحقة على الطبيب أو الأخصائي الذي يقوم بأداء عمل لحسابه الخاص في إحدى المستشفيات. • إقرار التعليمات الرقابية لمجلس إدارة البنك المركزي المرفقة بشأن خطط التعافي، على أن تلتزم البنوك بتسليم أول خطة تعافي لقطاع الرقابة والإشراف بالبنك المركزي خلال ٩٠ يوما من انتهاء السنة المالية. • افتتاح مستودع شركة "أمازون" بمدينة العاشر من رمضان. 	٢٤ أغسطس ٢٠٢١
<ul style="list-style-type: none"> • قرار وزيرة البيئة رقم ١٢٥ لسنة ٢٠٢١ بشأن تحصيل رسوم مقابل الموافقات والتصاريح التي يصدرها جهاز شئون البيئة للموافقة على التصدير أو الإفراج عن المواد الخاضعة لرقابة بروتوكول مونتريال المشار إليه. • بدء تطبيق تخفيضات جمركية لقائمة جديدة من الصادرات المصرية لأسواق دول الميركوسور تشمل ٤٣٠٠ سلعة بالقائمة الثانية بنسبة ٦٢,٦% و ٣٥٠٠ سلعة بالقائمة الرابعة بنسبة ٥٠%. 	٢٦ أغسطس ٢٠٢١
<ul style="list-style-type: none"> • وزير الطيران المدني يصدر القرار رقم ٥١٩ لسنة ٢٠٢١ بشأن استمرار منح شركات الطيران العاملة بالمطارات في كل من (محافظة البحر الأحمر - جنوب سيناء - مرسى مطروح - الأقصر - أسوان) تخفيضا قدره ٥٠% على رسوم الهبوط والانتظار والإيواء و ٢٠% على الخدمات الأرضية المقدمة لطائراتها اعتبارا من ٣٠/٤/٢٠٢١ وحتى ٣١/١٠/٢٠٢١. • الهيئة العامة للرقابة المالية تصدر القرار رقم ١٣٠ لسنة ٢٠٢١ بشأن تعديل قرار مجلس إدارة الهيئة رقم ٥٨ لسنة ٢٠١٨ بشأن قواعد وضوابط وإجراءات الترخيص للبنوك ولبعض الشركات التي تبشر أنشطة مالية غير مصرفية أن تبشر بنفسها أو مع غيرها نشاط صناديق الاستثمار. 	٣٠ أغسطس ٢٠٢١
<ul style="list-style-type: none"> • اتفاق على إيصال الغاز الطبيعي المصري إلى الجمهورية اللبنانية عبر الأردن وسوريا. • وزارة المالية تعلن عن البدء في دمج مأموريات ضرائب الدخل ومأموريات القيمة المضافة على مستوى الجمهورية. 	٣١ أغسطس ٢٠٢١
<ul style="list-style-type: none"> • وزير التخطيط يصدر القرار رقم ٥٧ لسنة ٢٠٢١ الذي ينص على أن الحد الأدنى للأجر بالقطاع الخاص ٢٤٠٠ جنيه، وذلك اعتبارا من ١ يناير ٢٠٢٢، محسوبا على أساس الأجر المنصوص عليه في البند (ج) من المادة (١) من قانون العمل. • مجلس الوزراء يصدر القرار رقم ٣٣٢٨ لسنة ٢٠٢١ بشأن إعادة تشكيل مجلس إدارة الهيئة العامة للاستثمار والمناطق الحرة، لمدة ثلاث سنوات بدأت تشكيله السابق. 	١ سبتمبر ٢٠٢١
<ul style="list-style-type: none"> • وزير التخطيط يصدر القرار رقم ٥٧ لسنة ٢٠٢١ الذي ينص على أن الحد الأدنى للأجر بالقطاع الخاص ٢٤٠٠ جنيه، وذلك اعتبارا من ١ يناير ٢٠٢٢، محسوبا على أساس الأجر المنصوص عليه في البند (ج) من المادة (١) من قانون العمل. • مجلس الوزراء يصدر القرار رقم ٣٣٢٨ لسنة ٢٠٢١ بشأن إعادة تشكيل مجلس إدارة الهيئة العامة للاستثمار والمناطق الحرة، لمدة ثلاث سنوات بدأت تشكيله السابق. 	٦ سبتمبر ٢٠٢١
<ul style="list-style-type: none"> • وزير التخطيط يصدر القرار رقم ٥٧ لسنة ٢٠٢١ الذي ينص على أن الحد الأدنى للأجر بالقطاع الخاص ٢٤٠٠ جنيه، وذلك اعتبارا من ١ يناير ٢٠٢٢، محسوبا على أساس الأجر المنصوص عليه في البند (ج) من المادة (١) من قانون العمل. • مجلس الوزراء يصدر القرار رقم ٣٣٢٨ لسنة ٢٠٢١ بشأن إعادة تشكيل مجلس إدارة الهيئة العامة للاستثمار والمناطق الحرة، لمدة ثلاث سنوات بدأت تشكيله السابق. 	١٣ سبتمبر ٢٠٢١

١٦ سبتمبر ٢٠٢١	لجنة السياسة النقدية للبنك المركزي المصري تقرر الإبقاء على سعري عائد الإيداع والإقراض لليلة واحدة وسعر العملية الرئيسية للبنك المركزي عند مستوى ٨,٢٥% و ٩,٢٥% و ٨,٧٥% على الترتيب. وكذلك الإبقاء على سعر الائتمان والخصم عند مستوى ٨,٧٥%.
١٧ سبتمبر ٢٠٢١	رفع مصر من القائمة الحمراء للسفر إلى المملكة المتحدة.
١٩ سبتمبر ٢٠٢١	البنك المركزي يعلن عن مبادرة التمويل العقاري التي تم بموجبها تخصيص ٥٠ مليار جنيه من خلال البنوك وتوجيهها لفئة متوسط الدخل وذلك بسعر فائدة ٨% يحسب على أساس متناقص.
٢٤ سبتمبر ٢٠٢١	إصدار سندات دولية بقيمة ٣ مليار دولار على ثلاث شرائح (٦ - ١٢ - ٣٠ سنة) وقيم مصدرية تبلغ ١,١٢٥ مليار دولار، و١,١٢٥ مليار دولار، و٧٥٠ مليون دولار على التوالي وذلك لأول مرة خلال العام المالي ٢٠٢١/٢٠٢٢.
٢٦ سبتمبر ٢٠٢١	نظمت شركة مصر لتجارة وحليج الأقطان التابعة للشركة القابضة للقطن والغزل والنسيج أول مزاد لبيع الأقطان في محافظة كفر الشيخ وبلغت الكميات المباعة نحو ٤,٩ ألف قنطار قطن بأسعار للتسرية تراوحت بين ٤٥٤٠ جنيهاً و ٤٥٩٠ جنيهاً للقنطار الواحد. وتمت التسرية لصالح عدد ٦ شركات هي الكان، المعدة، الفريد، النهر، الإخلاص ورجب.
٢٩ سبتمبر ٢٠٢١	أربعة مشروعات مصرية تفوز في مسابقة التحكيم العالمية لأفضل أعمال إنشائية في العالم لعام ٢٠٢١ في نسختها السنوية التاسعة بمشاركة ٢١ دولة في ١٨ مجالاً مختلفاً في صناعة التشييد والبناء.
٣٠ سبتمبر ٢٠٢١	<ul style="list-style-type: none"> وزارة المالية تعلن عن الجدول الزمني لتخصيص السيارات الجديدة للمستخدمين بمبادرة إحلال المركبات. تطبيق نظام التسجيل المسبق للشحنات والذي يستهدف التوسع في الإفراج الجمركي المسبق للبضائع قبل وصولها إلى الموانئ.
٤ أكتوبر ٢٠٢١	تعديل شروط مبادرة التمويل العقاري الصادرة في ١٩ ديسمبر ٢٠١٩ على النحو التالي: - زيادة الحد الأقصى لسعر الوحدة ليلعب ٢,٥ مليون جنيه بدلاً من ٢,٢٥ مليون جنيه. - إلغاء الشرط الخاص بالحد الأقصى لاصافي مساحة الوحدة ١٥٠ متر مربع. - زيادة الحد الأقصى لمدة التمويل ليصبح ٢٥ سنة (بدلاً من ٢٠ سنة)، مع إمكانية تطبيق ذلك على العملاء الحاليين المستفيدين من المبادرة - يتم تعديل المرفق الخاص بالنسب المقررة لحساب قيمة التعويض في فارق سعر العائد في حالة بيع الوحدة أو السداد المعجل على النحو المبين في المرفق .
٨ أكتوبر ٢٠٢١	وزارة البترول والثروة المعدنية تعلن تعديل أسعار الوقود في البلاد ٧ جنيهاً ليزين ٨٠، و ٨,٢٥ جنيهاً ليزين ٩٢، و ٩,٢٥ جنيهاً ليزين ٩٥ وتثبيت سعر السولار عند ٦,٧٥ جنيهاً.
١٣ أكتوبر ٢٠٢١	رئيس مجلس الوزراء يصدر قراراً بشأن تعديل بعض أحكام قانون الضريبة على القيمة المضافة، البند رقم ٣١ من قائمة السلع والخدمات لإعفاء تأجير واستئجار الطائرات المدنية من ضريبة القيمة المضافة.
١٥ أكتوبر ٢٠٢١	رئيس مجلس الوزراء يصدر قراراً بإيقاف الترتيبات لموظفي الحكومة.
١٧ أكتوبر ٢٠٢١	رئيس مجلس الوزراء يصدر قراراً بشأن ترشيح الإنفاق العام بالجهات الداخلية في الموازنة العامة للدولة في ظل استمرار جائحة فيروس كورونا.
١٨ أكتوبر ٢٠٢١	رئيس مجلس الوزراء يصدر قراراً بتشكيل لجنة متخصصة لوضع حلول عاجلة لملف الأسمدة.
٢٨ أكتوبر ٢٠٢١	لجنة السياسة النقدية للبنك المركزي المصري تقرر الإبقاء على سعري عائد الإيداع والإقراض لليلة واحدة وسعر العملية الرئيسية للبنك المركزي عند مستوى ٨,٢٥% و ٩,٢٥% و ٨,٧٥% على الترتيب وكذلك الإبقاء على سعر الائتمان والخصم عند مستوى ٨,٧٥%.
٣١ أكتوبر ٢٠٢١	الحكومة المصرية تقرر زيادة سعر بيع الغاز الطبيعي للصناعات كثيفة الاستهلاك (الحديد والصلب والأسمتت والأسمدة والبتروكيماويات) إلى ٥,٧٥ دولار لكل مليون وحدة حرارية بنسبة ارتفاع نحو ٢٨%.
٢ نوفمبر ٢٠٢١	وزير السياحة المصري يقرر الحد الأدنى مقابل الإقامة بالمنشآت الفندقية الخمس نجوم عند ٤٠ دولاراً أمريكياً، و ٢٨ دولاراً أمريكياً للفنادق الأربع نجوم.
٥ نوفمبر ٢٠٢١	مصلحة الضرائب المصرية تطالب أصحاب مراكز الدروس الخصوصية بسداد ضريبة الدخل عن نشاط هذه المراكز.
١٠ نوفمبر ٢٠٢١	<ul style="list-style-type: none"> مجلس الوزراء يصدر قرارات لتنشيط سوق الأوراق المالية: - إلغاء ضريبة الدمغة على تعاملات سوق الأوراق المالية بالنسبة للمستثمر المقيم. - احتساب حوافز الأموال المستثمرة في البورصة وخصمها من الوعاء الضريبي في حالة تحقيق أرباح. - تخفيض الضريبة على الربح المحقق في الطروحات الجديدة بنسبة ٥٠% أول عامين من صدور القرار. - تخفيض نسبة الضريبة على المستثمرين من خلال صناديق الأسهم إلى ٥% على الربح المحقق. - إعفاء صناديق الاستثمار في الأسهم من كافة الضرائب على الأسهم وتكليف الصندوق باحتسابها وتوريدها بدون فتح ملف ضريبي.
١١ نوفمبر ٢٠٢١	مجلس الوزراء يوافق على تحديد سعر توريد القمح المحلي لموسم ٢٠٢٢/٢٠٢١ عند ٨٢٠ جنيه للأردب.
١٦ نوفمبر ٢٠٢١	وزارة التجارة والصناعة تصدر قراراً بوقف استيراد المكونات الأساسية للمركبات ذات الثلاث عجلات "التوك توك"، وتشمل القاعدة والشاسيه والمحرك.
١١ نوفمبر ٢٠٢١	البريد المصري يحقق ٣ مليار و ١٨٣ مليون جنيه فائض ميزانية عن العام المالي ٢٠٢٠/٢٠٢١.
١٦ نوفمبر ٢٠٢١	إلغاء رسوم واردات البليت والحديد ومنتجات الألومنيوم.
٢٥ نوفمبر ٢٠٢١	مصلحة الضرائب المصرية تصدر القرار رقم ٦١٩ لسنة ٢٠٢١ بإلزام المجموعة الثانية من الشركات المسجلة بمأموريي الاستثمار والمساهمة بالقاهرة بالانضمام لمنظومة الفاتورة الإلكترونية اعتباراً من ١٥ فبراير ٢٠٢٢.

٢٩ نوفمبر ٢٠٢١	مجلس النواب يوافق على القرار الجمهوري رقم ٥٥٨ لسنة ٢٠٢١ بتعديل بعض فئات التعريف الجمركية.
١ ديسمبر ٢٠٢١	مصر تفرض رسوما جمركية بنسبة ١٠% على واردات الهواتف المحمولة.
٣ ديسمبر ٢٠٢١	مجلس الوزراء يقر ضوابط جديدة لبيع وحدات ومشروعات التطوير العقاري لتشديد الرقابة على شركات التطوير العقاري.
٤ ديسمبر ٢٠٢١	المجلس التصديري للملابس الجاهزة يعلن ارتفاع صادرات القطاع بنسبة ٤٠% خلال الفترة من يناير إلى أكتوبر ٢٠٢١.
٥ ديسمبر ٢٠٢١	<ul style="list-style-type: none"> وزارة التموين تعلن موافقة رئاسة مجلس الوزراء على مشروع المخزونات الاستراتيجية للبلاد لتفادي أي نقص في إمدادات الغذاء الرئيسية. رفع أسعار أسطوانات البوتاجاز بنسبة زيادة تبلغ ٧,٧%.
٦ ديسمبر ٢٠٢١	وزيرة التجارة والصناعة تصدر قرارا بفرض رسوم مكافحة إغراق نهائية على الواردات الأمريكية من البولي كلوريد الفينيل لمدة ٥ أعوام.
٧ ديسمبر ٢٠٢١	<ul style="list-style-type: none"> وزيرة التخطيط تعلن توقيع اتفاقية مع التحالف الأمريكي الفائز بتطوير تأهيل مجمع التحرير، وتضم ضخ استثمارات بنحو ٣,٥ مليار جنيه في غضون عامين من تاريخ استلام الشركة المتعاقدة للمبنى. صندوق النقد الدولي يتوقع أن يكون الاقتصاد المصري ثاني أكبر اقتصاد عربي في ٢٠٢٢. وزير المالية يصدر تعديلات لبعض أحكام قانون الضريبة على القيمة المضافة كما يلي:
١٣ ديسمبر ٢٠٢١	<ul style="list-style-type: none"> إعفاء الدواء والمواد الفاعلة في إنتاجه والأمصال واللقاحات والدم ومشتقاته وأكياس جمع الدم ووسائل تنظيم الأسرة. تعليق أداء الضريبة على الآلات والمعدات الواردة من الخارج لاستخدامها في الإنتاج الصناعي لمدة سنة من تاريخ الإفراج عنها وإسقاطها فور بدء الإنتاج. إعفاء المنتجات الزراعية مثل البذور والتقاوي والشتلات والخضراوات والفواكه المنتجة محليا. إعفاء خدمات الصرف الصحي وتنقية أو تحلية المياه لكونها خدمات حيوية تمس حياة المواطنين. إعفاء مدخلات إنتاج صناعة الورق وخفض سعر الضريبة على الخدمات الاعلانية وإعفاؤها من ضريبة الدمغة. عدم تحميل السلع أو الخدمات الواردة لمشروعات المناطق الاقتصادية ذات الطبيعة الخاصة بالضريبة على القيمة المضافة. إعفاء الطائرات المدنية ومحركاتها وأجزائها ومكوناتها وقطع غيارها والمعدات اللازمة لاستخدامها من الضريبة. تيسير رد الضريبة لمغادري البلاد من الأجانب لأي مشتريات بدءا من ١٥٠٠ جنيه لتنشيط السياحة التسوقية الوافدة لمصر وحث السائحين على اقتناء المنتجات المصرية. رد الضريبة للسلع والخدمات الخاضعة لضريبة الجدول أو المعفاة منها المصدرة للخارج دون تجاوز الرصيد الدائن الخاص بالخصم الضريبي.
١٤ ديسمبر ٢٠٢١	مجلس النواب يوافق على تعديل مشروع قانون مقدم من الحكومة بشأن تعديل بعض أحكام قانون الضريبة على القيمة المضافة الصادر بالقانون رقم ٦٧ لسنة ٢٠١٦.
١٥ ديسمبر ٢٠٢١	رئيس هيئة الاستثمار يصدر قرارا بإنشاء "وحدة خدمات الشركات المقيدة بالبورصة المصرية".
١٦ ديسمبر ٢٠٢١	<ul style="list-style-type: none"> لجنة السياسة النقدية للبنك المركزي المصري تقرر الإبقاء على سعري عائد الإيداع والإقراض لليلة واحدة وسعر العملية الرئيسية للبنك المركزي عند مستوى ٨,٢٥% و ٩,٢٥% و ٨,٧٥% على الترتيب، وكذلك الإبقاء على سعر الائتمان والخصم عند مستوى ٨,٧٥%. المعدل السنوي للتضخم العام ينخفض في الحضر إلى ٥,٦% في نوفمبر ٢٠٢١ من ٦,٣% في أكتوبر ٢٠٢١، و ٦,٦% في سبتمبر ٢٠٢١. وزيرة التضامن تصدر قرارا بفرض رسوم إضافية على دخول دور السينما والملاهي، وعلى تذاكر السكة الحديد بالدرجة الأولى والثانية، ورسائل البرقيات أو التليفون والرسائل البريدية، على أن تضاف حصيلتها الرسوم الإضافية إلى صندوق دعم مشروعات المؤسسات والجمعيات الأهلية.
٢٢ ديسمبر ٢٠٢١	وزيرة التجارة والصناعة تصدر قرارا بفرض رسوم مكافحة إغراق نهائية على الواردات التركية لمدة خمسة أعوام.
٢٣ ديسمبر ٢٠٢١	المجلس القومي للأجور يقرر تأجيل تطبيق الحد الأدنى على ٢٠٩٠ منشأة نتيجة لظروف الجائحة.
٢٨ ديسمبر ٢٠٢١	وزارة السياحة تقرر مد وقف قبول طلبات إنشاء شركات سياحية جديدة بفئاتها المختلفة بصفة مؤقتة ولمدة عام.
٣٠ ديسمبر ٢٠٢١	<ul style="list-style-type: none"> وزارة التموين تقرر زيادة أسعار كيلو جرام السكر المدعم من ٨,٥ جنيها إلى ١٠,٥ جنيها، والسكر غير المدعم إلى ١٣ جنيها بدءا من شهر يناير ٢٠٢٢. البنك المركزي يعلن تراجع صافي الأصول الأجنبية من ١١٤,٢ مليار جنيه في نهاية أكتوبر إلى ٨٢,٩٥ مليار جنيه في نهاية نوفمبر في ثاني انخفاض لها خلال الشهرين الماضيين.

المصدر: تجميع المركز المصري للدراسات الاقتصادية من وسائل إعلامية متعددة.

التطورات الرئيسية على المستوى الدولي	
٥ يناير ٢٠٢١	<ul style="list-style-type: none"> • دول أوروبية عديدة تبدأ العام الجديد بإعادة فرض تدابير جديدة للإغلاق، ومن بينها المملكة المتحدة، ألمانيا، النمسا، وإيطاليا. • تراجع البطالة في ألمانيا بشكل غير متوقع رغم اعتماد الشركات بشدة على الدعم الحكومي للإبقاء على العمالة خلال الإغلاق.
٦ يناير ٢٠٢١	<ul style="list-style-type: none"> • هجوم على مبنى الكونغرس الأمريكي (الكابيتول)، واقتحامه من قبل حشد من أنصار الرئيس دونالد ترامب المنتمي للحزب الجمهوري، أدى إلى انقطاع جلسة مشتركة للكونغرس كانت قد انعقدت للتصديق على نتائج الانتخابات الرئاسية لعام ٢٠٢٠ والتي خسرها ترامب أمام منافسه من الحزب الديمقراطي جو بايدن. • منظمة الصحة العالمية تعلن حظر الصين دخول أفراد تابعين لها لدراسة أصل كوفيد ١٩.
٩ يناير ٢٠٢١	<ul style="list-style-type: none"> • كوريا الشمالية تعلن أنها في خضم تطوير غواصات تعمل بالطاقة النووية وأسلحة نووية تكتيكية ورؤوس حربية مصممة لاجتياز أنظمة الدفاع الصاروخي.
١١ يناير ٢٠٢١	<ul style="list-style-type: none"> • رئيس جنوب أفريقيا، رامفوزا يعلن فرض قيود أشد عند الحدود بسبب ارتفاع ضخم في حالات الإصابة بفيروس كورونا.
١٣ يناير ٢٠٢١	<ul style="list-style-type: none"> • الولايات المتحدة الأمريكية تحظر استيراد جميع منتجات الفطن والطماطم من إقليم زينغيانغ الصيني لمخاوف بشأن العمل القسري.
٢٦ يناير ٢٠٢١	<ul style="list-style-type: none"> • صندوق النقد الدولي يرفع توقعاته إزاء النمو العالمي هذا العام مع بدء توزيع لقاحات فيروس كورونا، وإطلاق مزيد من الحزم المالية لتعويض التحديات التي تسببت فيها الجائحة.
٢٧ يناير ٢٠٢١	<ul style="list-style-type: none"> • السماح لفريق المحققين من منظمة الصحة العالمية ببدء التحقيق بعد الحجر الصحي في مدينة ووهان؛ حيث عادت المدينة التي يعتقد أن الجائحة بدأت منها إلى طبيعتها نسبياً مما جعل التحقيق شديد الأهمية بالنسبة للدول الأخرى. • الأسواق الأوروبية تغلق على ارتفاع مع انتعاش أسهم المواد الكيميائية والمؤسسات المالية وارتفاع مؤشر UBS بنسبة ٢,٤%.
٤ فبراير ٢٠٢١	<ul style="list-style-type: none"> • العلماء الإنجليز يعلنون عن اعتقادهم بظهور متحور جديد عن كوفيد ١٩ أشد شراسة ولكن لم يتم تحديده بعد.
٨ فبراير ٢٠٢١	<ul style="list-style-type: none"> • جنوب أفريقيا توقف التحصين ضد فيروس كورونا بلقاح أسترازينيكا بعد أن وجدت البحوث أنه غير فعال ضد المتحور الجديد، والذي يعتقد العلماء أنه مسؤول عن ٩٠% من حالات الإصابة في الدولة.
١٢ فبراير ٢٠٢١	<ul style="list-style-type: none"> • التأثير التجاري الناتج عن خروج بريطانيا من الاتحاد الأوروبي لا يتحسن رغم مرور خمسة أسابيع على الاتفاق التجاري الجديد.
١٣ فبراير ٢٠٢١	<ul style="list-style-type: none"> • جنوب أفريقيا تعلن أنها ستعيد فتح ٢٠ من الحدود البرية رغم استمرار الموجة الثانية من كوفيد ١٩.
١٥ فبراير ٢٠٢١	<ul style="list-style-type: none"> • دول غرب أفريقيا في حالة تأهب بعد ظهور تقارير عن تفشي وباء الإيبولا في غينيا.
١٧ فبراير ٢٠٢١	<ul style="list-style-type: none"> • ضعف الطلب في أوروبا والولايات المتحدة في ظل عودة ظهور فيروس كورونا.
٢١ فبراير ٢٠٢١	<ul style="list-style-type: none"> • روسيا تسجل أول حالة إصابة بشرية بالفلونزا الطيور (H5N8).
٢٢ فبراير ٢٠٢١	<ul style="list-style-type: none"> • البنوك المركزية توجه خططها غير مسبوقاً لتنفيذ بقيمة ٩ تريليون دولار لإخراج الاقتصاد العالمي من الركود بسبب فيروس كورونا.
٢٣ فبراير ٢٠٢١	<ul style="list-style-type: none"> • الفلبين تعلن أنها ستسرمم آلاف العاملين في مجال الرعاية الصحية معظمهم من الممرضات إلى ألمانيا وبريطانيا مقابل اللقاح. • وبريطانيا ترد بأن اللقاحات للاستخدام الداخلي فقط ولن يتم التبرع بها للدول الأخرى إلا في حالة وجود فائض فيما بعد.
٢٤ فبراير ٢٠٢١	<ul style="list-style-type: none"> • الرئيس جو بايدن يطلب مراجعة الحكومة لسلاسل الإمداد الأمريكية بهدف القضاء على اعتماد الدولة على الخصوم الآخرين لتوريد السلع المهمة.
٢٦ فبراير ٢٠٢١	<ul style="list-style-type: none"> • ظهور تقرير يشير إلى أن مئات الأشخاص في مدينة أكسوم بأثيوبيا قد تم قتلهم خلال شهر نوفمبر على يد قوات الجيش الأثيوبي في تيغراي؛ حيث أدت التوترات إلى اندلاع العنف في أثيوبيا منذ شهر.
٢ مارس ٢٠٢١	<ul style="list-style-type: none"> • تراجع الصادرات الألمانية للمملكة المتحدة بنحو الثلث مع بدء البريكست.
٣ مارس ٢٠٢١	<ul style="list-style-type: none"> • البنك المركزي الأوروبي يبطن وتيرة شراء السندات الطارئة.
٧ مارس ٢٠٢١	<ul style="list-style-type: none"> • الموافقة على خطة إعانة بقيمة ١,٩ تريليون دولار في الولايات المتحدة بهدف مساعدة الأمريكيين على مواجهة تأثير جائحة فيروس كورونا.
٨ مارس ٢٠٢١	<ul style="list-style-type: none"> • ارتفاع أسعار النفط فوق ٧٠ دولاراً بعد هجمات على منشآت نفطية سعودية تستهدف أمن واستقرار الإمدادات العالمية.
١٤ مارس ٢٠٢١	<ul style="list-style-type: none"> • البيبتكوين تتجاوز ٦٠ ألف دولار لأول مرة.
١٧ مارس ٢٠٢١	<ul style="list-style-type: none"> • الاحتياطي الفيدرالي الأمريكي يبقي سعر الفائدة عند مستوياتها الصفرية.
٢٠ مارس ٢٠٢١	<ul style="list-style-type: none"> • الاقتصاد الألماني ينكمش ٢% في الربع الأول بسبب إجراءات الإغلاق الرامية لاحتواء جائحة كوفيد ١٩. • استمرار التوترات في لبنان في ظل اقتراب الدولة من الانهيار الاقتصادي، وشجارات يومية بمحال السوبرماركت، ومحطات الغاز تغلق، وطوابير ممتدة أمام الصيدليات.
٢٤ مارس ٢٠٢١	<ul style="list-style-type: none"> • أسعار النفط ترتفع في ظل محافظة أوبك + على استقرار الإنتاج إلى حد كبير واستمرار السعودية في تخفيض الإنتاج طوعاً.
٢٥ مارس ٢٠٢١	<ul style="list-style-type: none"> • ارتفاع نشاط الأعمال التجارية في منطقة اليورو، ولكن تجدد الإغلاق يتسبب في أضرار مع تعرض معظم أوروبا لموجة ثالثة من الإصابات بفيروس كورونا وتجدد تدابير الإغلاق.
٢٦ مارس ٢٠٢١	<ul style="list-style-type: none"> • ارتفاع النفط مع جنوح سفينة في قناة السويس بأكثر من ٦% في ظل مخاوف من أن الحادث قد يقيد شحنات النفط الخام.
٢٩ مارس ٢٠٢١	<ul style="list-style-type: none"> • عودة الملاحة إلى قناة السويس بعد نجاح تعويم الناقل الجائحة.
٣٠ مارس ٢٠٢١	<ul style="list-style-type: none"> • بايدن يقترح خطة ضخمة لتحديث البنية التحتية والصناعة في الولايات المتحدة لتحقيق التعافي الاقتصادي. • هبوط النفط مع إعادة فتح قناة السويس واستئناف الملاحة في القناة.

٣١ مارس ٢٠٢١	<ul style="list-style-type: none"> • صندوق النقد يصرح أن احتياطي العملة من الدولار الأمريكي تراجع في الربع الأخير من ٢٠٢٠ لأدنى مستوياته منذ ١٩٩٥. • التضخم يواصل الارتفاع بمنطقة اليورو ويدفع نمو أسعار المستهلك لأعلى من ٢%.
٢٤ أبريل ٢٠٢١	نقص الأكسجين يتسبب في وفيات مرضى كوفيد ١٩ في الهند، مع ارتفاع حالات الإصابة لأعلى مستوى لها، والدولة تعلن عن نحو مليون حالة إصابة خلال آخر ثلاثة أيام وارتفاع حالات الوفيات بأكثر من ٢٦٠٠ حالة خلال يوم واحد.
٥ يونيو ٢٠٢١	ارتفاع أسعار النفط بما يقرب من ٣%، وموافقة منتجي تحالف أوبك+ على زيادة بطيئة في الإمدادات.
٦ يونيو ٢٠٢١	التضخم في المملكة المتحدة يصل إلى ٢,١% في أعلى معدل منذ عامين تقريباً.
٩ يونيو ٢٠٢١	الاتحاد الأوروبي يهدد المملكة المتحدة بتعريفات جمركية وسط تصاعد الخلاف بشأن إيرلندا الشمالية.
١٠ يونيو ٢٠٢١	تراجع عملة بيتكوين بعد مصادرة الولايات المتحدة لدفية كولونيات المدفوعة للمتسللين الذين استهدفوا خط أنابيب "كولونيات" للإمدادات النفطية.
١٣ يونيو ٢٠٢١	دول مجموعة السبع توافق على تكثيف الإجراءات بشأن تغير المناخ، وتجدد تعهداتها بجمع ١٠٠ مليار دولار سنوياً لمساعدة البلدان الفقيرة على خفض الانبعاثات.
١٥ يونيو ٢٠٢١	بايدن يصطف مع الاتحاد الأوروبي للمساعدة في تشديد شروط التجارة مع الصين من أجل إبقاء الصين تحت السيطرة.
٢١ يونيو ٢٠٢١	المملكة المتحدة تبدأ محادثات للانضمام إلى معاهدة التجارة الحرة لآسيا والمحيط الهادئ.
٢٤ يونيو ٢٠٢١	تراجع مخزونات النفط الخام في أكبر مركز تخزين "كاشنغ وأوكلاهوما" إلى أدنى مستوياتها التاريخية مع استمرار تجاوز الطلب للإنتاج.
١ يوليو ٢٠٢١	إجمالي العجز في الموازنة الأمريكية يصل إلى ٣ تريليون دولار خلال العام المالي ٢٠٢١.
١٤ يوليو ٢٠٢١	تراجع أسعار النفط بأكثر من ٢% بعد توصل كبار منتجي النفط إلى تسوية حول الإمدادات.
٢٧ يوليو ٢٠٢١	الأسهم الصينية تشهد أكبر انخفاض لها في الولايات المتحدة بلغ ٥,١% نتيجة لسلسلة من الحملات التي شنتها بكين على صناعات التكنولوجيا والتعليم.
٢٨ يوليو ٢٠٢١	بنك الاحتياطي الفيدرالي يبقي أسعار الفائدة بالقرب من الصفر في ظل تحسن الاقتصاد.
٢ أغسطس ٢٠٢١	الولايات المتحدة توجه ضربات جوية ضد طالبان.
٣ أغسطس ٢٠٢١	انتشار متحور دلتا شديد العدوى بين نصف المقاطعات الصينية والغاء الفعاليات الثقافية والرحلات الجوية.
١١ أغسطس ٢٠٢١	بايدن يضغط على أوبك لتسريع وتيرة الإنتاج لأجل خفض أسعار الغاز.
١٥ أغسطس ٢٠٢١	دخول طالبان كابول قبيل انسحاب القوات الأمريكية من أفغانستان.
١٦ أغسطس ٢٠٢١	اقتصاد اليابان يقفز مستيقفاً دورة الألعاب الأولمبية طوكيو.
١٦ أغسطس ٢٠٢١	تراجع البورصات الآسيوية وسط مخاوف من الاضطرابات في أفغانستان.
٢٥ أغسطس ٢٠٢١	تسارع التضخم في البرازيل، والبنك المركزي يستعد لرفع أسعار الفائدة للمرة الخامسة على التوالي سعياً لتهدئة التضخم.
١٥ سبتمبر ٢٠٢١	الأمم المتحدة تتوقع أن يشهد الاقتصاد العالمي أسرع وتيرة انتعاش منذ ما يقرب من خمسة عقود هذا العام، لكنها حذرت من أن التباين الذي يزداد عمفاً بين الدول المتقدمة والنامية يُهدد بتقويض ذلك، ومن المتوقع أن يرتفع الناتج المحلي الإجمالي العالمي بنسبة ٥,٣% في ٢٠٢١ بعد انكماش ٣,٥% العام الماضي.
١٧ سبتمبر ٢٠٢١	ارتفاع مستويات التضخم في غالبية الدول المتقدمة.
٢٨ سبتمبر ٢٠٢١	أسعار النفط تنفجر متجاوزة ٨٠ دولاراً (٥٩ جنينها استرليني) للبرميل في أعلى مستوى لها منذ ثلاث سنوات.
٢٩ سبتمبر ٢٠٢١	وكالة بلومبرغ تشير إلى أن النقص في قطاع التصنيع الذي يؤدي إلى ارتفاع الأسعار يمكن أن يتسبب في تسارع التضخم لفترة أطول مما كان متوقعاً.
٣ أكتوبر ٢٠٢١	النفط الأمريكي يسجل أعلى مستوى له في ٧ سنوات بعد رفض أوبك+ لدعوات تسريع الإنتاج.
٥ أكتوبر ٢٠٢١	البنك الدولي يتوقع انتعاشاً قوياً مفاجئاً في النصف الأول من هذا العام للنشاط الاقتصادي في الأسواق الناشئة والبلدان النامية في منطقة أوروبا وآسيا الوسطى.
٧ أكتوبر ٢٠٢١	البنك الدولي يعلن عن تأثر النمو ومصادر الدخل الأجنبي والديون الحكومية سلباً بفعل الجائحة، لكنهم بدأوا في التحسن بسبب الآثار الأساسية المواتية واستعادة الظروف العالمية وتخفيف القيود.
١٠ أكتوبر ٢٠٢١	البنك الدولي يشير في التحديث الاقتصادي لمنطقة الشرق الأوسط وشمال أفريقيا إلى أن اقتصادات منطقة الشرق الأوسط وشمال إفريقيا، التي تقلصت بنسبة ٣,٨% في عام ٢٠٢٠، ستنمو بنسبة ٢,٨% في عام ٢٠٢١.
١٢ أكتوبر ٢٠٢١	<ul style="list-style-type: none"> • تقرير جديد للبنك الدولي يشير إلى ارتفاع عبء الديون على البلدان منخفضة الدخل في العالم بنسبة ١٢% إلى مستوى قياسي بلغ ٨٦٠ مليار دولار في عام ٢٠٢٠. • صندوق النقد الدولي يخفض توقعاته للنمو العالمي بسبب اضطرابات الإمداد والجائحة.
١٣ أكتوبر ٢٠٢١	عقود الغاز الطبيعي في أوروبا تسجل ارتفاعات قياسية جديدة.
١٤ أكتوبر ٢٠٢١	ارتفاع قياسي في أسعار الغاز في أوروبا في ظل مخاوف الإمداد.
١٥ أكتوبر ٢٠٢١	أوبك+ ترفض تسريع الإنتاج مما أدى إلى ارتفاع أسعار الغاز الطبيعي والفحم إلى أعلى مستوى على الإطلاق.
١٧ أكتوبر ٢٠٢١	صندوق النقد الدولي يتوقع أن غالبية الدول الأكثر تقدماً سوف تعود إلى تحقيق معدلات النمو الاقتصادي المتوقعة قبل ظهور الجائحة.
٢٠ أكتوبر ٢٠٢١	صندوق التداول في البورصة على العقود الآجلة لبيتكوين يظهر كثاني أعلى صندوق مدرج في الولايات المتحدة يتم تداوله على الإطلاق.
٢١ أكتوبر ٢٠٢١	صندوق النقد الدولي يتوقع أن الصعود الحاد في أسعار الطاقة قد لا يتراجع حتى العام القادم.

٢٦ أكتوبر ٢٠٢١	خبراء الاقتصاد يخفصون توقعاتهم حيال النمو الاقتصادي في الصين خلال العام القادم للمرة الثانية وذلك في ظل نقص الكهرباء وتفاقم التراجع في سوق العقارات.
٢٨ أكتوبر ٢٠٢١	الولايات المتحدة تقرر إلغاء التعريفية المفروضة على واردات الحديد والألمنيوم من الاتحاد الأوروبي.
٢٩ أكتوبر ٢٠٢١	هبوط أسعار النفط مع ارتفاع الإمدادات الأمريكية واستئناف المحادثات مع إيران.
٣١ أكتوبر ٢٠٢١	افتتاح قمة المناخ ٢٦ في غلاسكو بدعوات لإيجاد حلول طموحة لمواجهة الطوارئ المناخية.
٤ نوفمبر ٢٠٢١	ارتفاع أسعار النفط لتقترب من مستوى ٨٤ دولارا للبرميل بعد رفع الولايات المتحدة لقيود السفر وظهور إشارات أخرى على انتعاش الاقتصاد بعد جائحة فيروس كورونا.
١٠ نوفمبر ٢٠٢١	منظمة أوبك تبقى على توقعات نمو الاقتصاد العالمي دون تغيير عند ٥,٦% في ٢٠٢١، وعند ٤,٢% في ٢٠٢٢.
١١ نوفمبر ٢٠٢١	معدل التضخم في الولايات المتحدة يقفز لأعلى مستوى في ٣٠ عاما بنسبة ٦,٢%.
١٨ نوفمبر ٢٠٢١	الدول الأوروبية تعيد فرض قيود كوفيد مع تزايد الإصابات.
٢٣ نوفمبر ٢٠٢١	ارتفاع أسعار العقود الآجلة للغاز في أوروبا بنسبة تصل إلى ٨,٧% بعد أن فرضت الولايات المتحدة عقوبات جديدة على مشروع السيل الشمالي-٢.
٢٤ نوفمبر ٢٠٢١	الولايات المتحدة الأمريكية تفرج عن ٥٠ مليون برميل من الاحتياطي الاستراتيجي للنفط لديها، ضمن خطوة لتهدئة أسعار الطاقة.
٢٧ نوفمبر ٢٠٢١	ظهور متحور فيروس كورونا الجديد "أوميكرون".
١ ديسمبر ٢٠٢١	منظمة التعاون والتنمية الاقتصادية تخفض توقعاتها لنمو الاقتصاد العالمي إلى ٥,٦%.
٢ ديسمبر ٢٠٢١	متوسط مؤشر منظمة الأغذية والزراعة لأسعار الغذاء يسجل ١٣٣,٢ نقطة خلال شهر أكتوبر مرتفعا ٣,٩ نقطة (٣%) عن شهر سبتمبر و٣١,٨ نقطة (٣١,٣%) عن شهر أكتوبر ٢٠٢٠.
٤ ديسمبر ٢٠٢١	صندوق النقد الدولي يصرح أن متحور "أوميكرون" سوف يؤدي إلى الأراج إلى خفض توقعات النمو العالمي.
٥ ديسمبر ٢٠٢١	منظمة البلدان المصدرة للبترول "أوبك" وروسيا وحلفاؤها في "أوبك+" تبقى على اتفاق لزيادة الإنتاج في يناير المقبل بواقع ٤٠٠ ألف برميل يوميا بعدما بحثت إلغاء تلك الخطط.
٨ ديسمبر ٢٠٢١	صندوق النقد الدولي يدعو الصين لاتخاذ إجراءات قوية لدعم نموها لاستقرار الاقتصاد العالمي.
١٠ ديسمبر ٢٠٢١	الولايات المتحدة الأمريكية تفرض عقوبات على شركات صينية.
١٣ ديسمبر ٢٠٢١	أوبك تخفض في تقريرها الشهري توقعاتها لنمو الاقتصاد العالمي إلى ٥,٥% بدلا من ٥,٦%.
١٤ ديسمبر ٢٠٢١	صندوق النقد الدولي يخفض توقعاته بشأن نمو الاقتصاد العالمي إلى ٤,٩% مقارنة بنسبة نمو كان قد قدرها بنحو ٥,٩%.
١٥ ديسمبر ٢٠٢١	صندوق النقد الدولي يرى أن هناك مخاوف من رفع الفائدة على مدى استدامة الدين العالمي.
١٧ ديسمبر ٢٠٢١	الاتحاد الأوروبي يعلن عن خطة عقوبات تجارية سريعة يمكن فرضها على الصين دون الحاجة إلى مصادقة جميع الدول الاتحاد.
١٨ ديسمبر ٢٠٢١	<ul style="list-style-type: none"> منظمة الصحة العالمية تعلن أن متحور فيروس كورونا الجديد "أوميكرون" منتشر فيما لا يقل عن تسعة وثمانين دولة حول العالم. الدين العالمي يسجل مستوى قياسي بلغ ٢٢٦ ترليون دولار وهو أعلى مستوى بلغه منذ الحرب العالمية الثانية.
٢٢ ديسمبر ٢٠٢١	ناقلات الغاز الطبيعي المسال المنجحة إلى آسيا تغير مسارها إلى أوروبا بعد ارتفاع أسعار العقود الآجلة للغاز في أوروبا إلى رقم قياسي جديد قدره ٢١٩٠,٤ دولارا لكل ألف متر مكعب.
٢٥ ديسمبر ٢٠٢١	صندوق النقد الدولي يتوقع عدم كفاية معدل نمو الأسواق الناشئة والبلدان النامية للتغلب على الضرر الناجم عن الجائحة.

المصدر: تجميع المركز المصري للدراسات الاقتصادية من وسائل إعلامية متعددة.

ب- مؤشرات مختارة على مستوى الاقتصاد الكلي

المؤشر	السنة المالية ٢٠٢٠/٢٠٢١
معدل نمو الناتج المحلي الإجمالي الحقيقي (%)	٣,٣
متوسط معدل التضخم السنوي وفق الرقم القياسي لأسعار المستهلكين* (%)	٤,٩
معدل البطالة** (%)	٧,٣
عجز الموازنة العامة/ الناتج المحلي الإجمالي (%)	٦,٣-
الميزان التجاري/ الناتج المحلي الإجمالي (%)	١٠,٤-
ميزان المعاملات الجارية/ الناتج المحلي الإجمالي (%)	٤,٦-
الدين العام المحلي/ الناتج المحلي الإجمالي (%)	
الدين الخارجي/ الناتج المحلي الإجمالي** (%)	٣٤,٢
صافي الاحتياطيات الدولية*** (مليار دولار)	٤٠,٨
متوسط سعر الصرف سنوياً*** (جنيه/ دولار)	١٥,٧

المصادر: البنك المركزي، النشرة الإحصائية الشهرية، أرقام مختلفة؛ وزارة المالية، النشرة المالية الشهرية، أرقام مختلفة.

ملاحظة: لم يتم الإعلان عن البيانات الخاصة بالدين المحلي للعام المالي ٢٠٢١/٢٠٢٠ حتى وقت نشر هذا الإصدار.

*يونيو ٢٠٢١.

**أبريل-يونيو ٢٠٢١/٢٠٢٠.

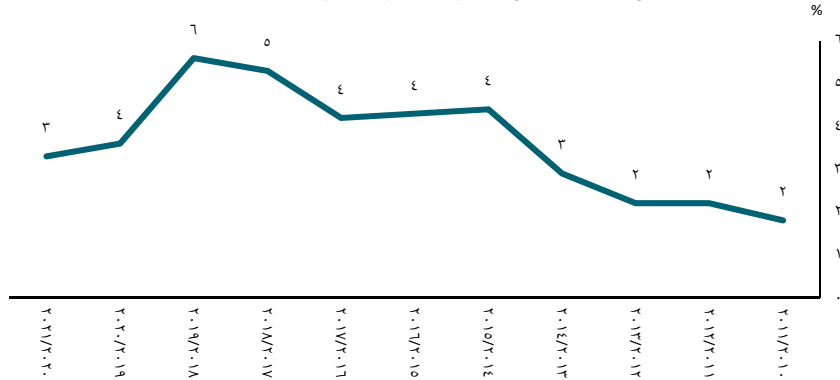
*** سبتمبر ٢٠٢١.

ج- الأشكال

ج-1 مؤشرات الاقتصاد الحقيقي

الشكل ١: معدل نمو الناتج المحلي الإجمالي الحقيقي

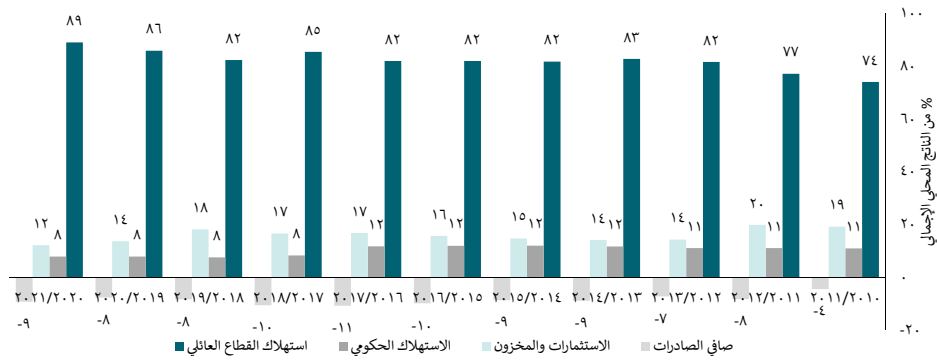
تراجع معدل نمو الناتج المحلي الإجمالي الحقيقي نتيجة جائحة كوفيد ١٩



المصادر: وزارة التخطيط، والتنمية الاقتصادية؛ البنك المركزي المصري، النشرة الإحصائية الشهرية، أعداد مختلفة.

الشكل ٢: الناتج المحلي الإجمالي وفقاً لأوجه الإنفاق (%)

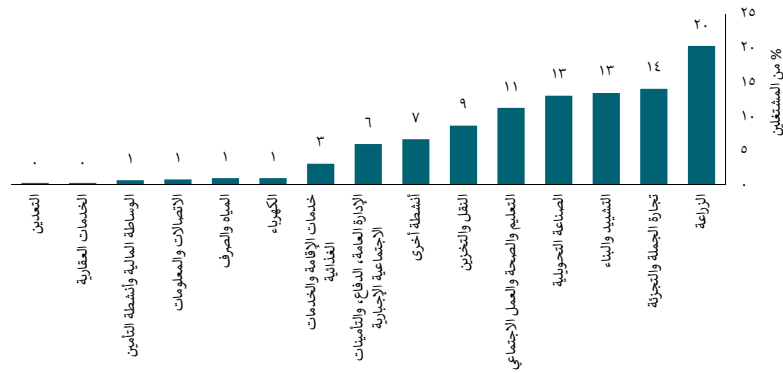
لا يزال استهلاك القطاع العائلي المحرك الرئيسي للناتج المحلي الإجمالي، بينما مساهمة الاستثمار محدودة وتراجعت بفعل الجائحة



المصادر: وزارة التخطيط، والتنمية الاقتصادية؛ البنك المركزي المصري، النشرة الإحصائية الشهرية، أعداد مختلفة.

الشكل ٣: التوزيع القطاعي للمشتغلين في ٢٠٢٠

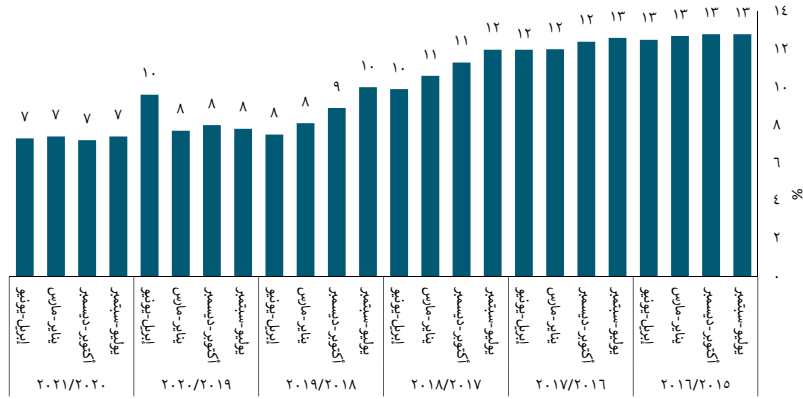
تمثل الزراعة والقطاعات الخدمية* المصادر الرئيسية للتشغيل يليهم قطاع الصناعة التحويلية



المصدر: الجهاز المركزي للتعبئة العامة والإحصاء، مسح القوى العاملة في مصر، ٢٠٢٠، إصدار أبريل ٢٠٢١ (أحدث بيانات متاحة).
* تشمل الخدمات الإنتاجية والاجتماعية النقل والتخزين، والاتصالات والمعلومات، وتجارة الجملة والتجزئة، والوساطة المالية، وأنشطة التأمين وخدمات الإقامة والطعام، والخدمات العقارية، والتعليم والصحة والعمل الاجتماعي، والإدارة العامة والدفاع، والتأمينات الاجتماعية الإجبارية، وغير ذلك من الأنشطة.

الشكل ٤: معدل البطالة

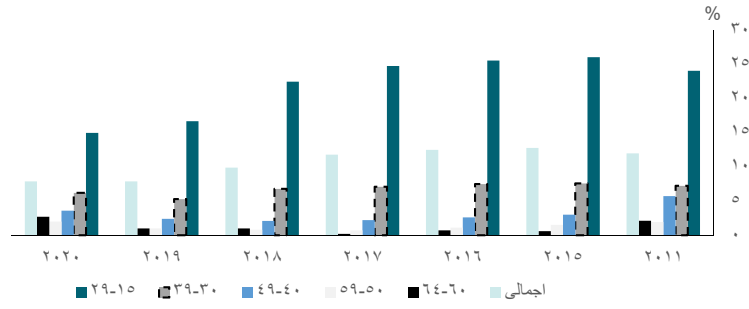
تراجع مستمر في معدل البطالة منذ عام ٢٠١٧/٢٠١٨، إلا أنه شهد ارتفاعا بنهاية العام المالي ٢٠٢٠/٢٠١٩ بسبب الجائحة، ولكنه عاود الانخفاض مع بداية العام المالي ٢٠٢٠/٢٠٢١



المصدر: الجهاز المركزي للتعبئة العامة والإحصاء، مسح القوى العاملة في مصر، أعداد مختلفة.

الشكل ٥: معدل البطالة وفقاً للفئة العمرية

رغم تراجع معدل البطالة بين كافة الفئات العمرية، إلا أنه لا يزال الأعلى بين الشباب (٢٩-٣٥ سنة)



المصادر: الجهاز المركزي للتعبئة العامة والإحصاء، مسح القوى العاملة في مصر، أعداد مختلفة.

الشكل ٦: معدلات البطالة وفقاً للمؤهلات العلمية

تراجع معدل البطالة على مستوى كافة المؤهلات، ومع ذلك لا يزال الأعلى بين الحاصلين على تعليم جامعي وفوق الجامعي

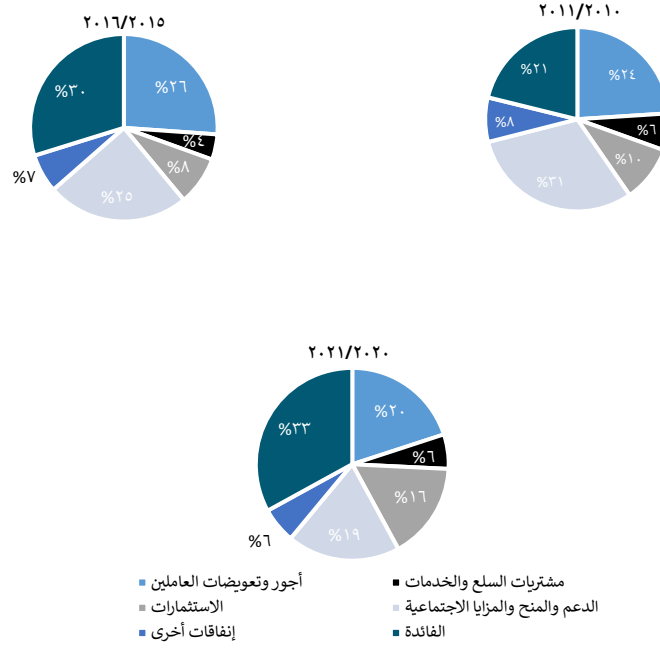


المصدر: الجهاز المركزي للتعبئة العامة والإحصاء، مسح القوى العاملة في مصر، أعداد مختلفة.

ج-٢ مؤشرات المالية العامة

الشكل ٧: هيكل الإنفاق العام

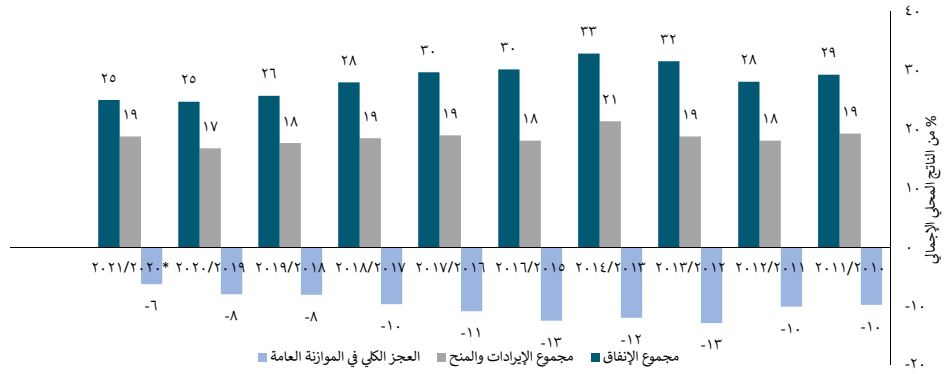
استمرار الارتفاع في نسبة مدفوعات الفائدة من إجمالي الإنفاق العام مع تراجع ملحوظ في نسبة الدعم وتعويضات العاملين، وزيادة نسبة الاستثمار خلال العام المالي ٢٠٢١/٢٠٢٠



المصدر: وزارة المالية، التقرير المالي الشهري، أعداد مختلفة.

الشكل ٨: عجز الموازنة العامة

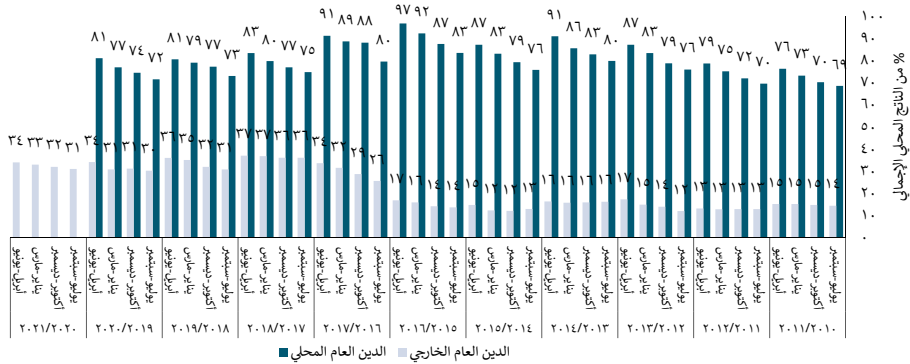
استمرار تراجع العجز في الموازنة العامة كنسبة من الناتج المحلي الإجمالي منذ عام ٢٠١٦/٢٠١٥



المصدر: وزارة المالية، التقرير المالي الشهري، أعداد مختلفة

الشكل ٩: الدين العام المحلي والدين العام الخارجي (% من الناتج المحلي الإجمالي)

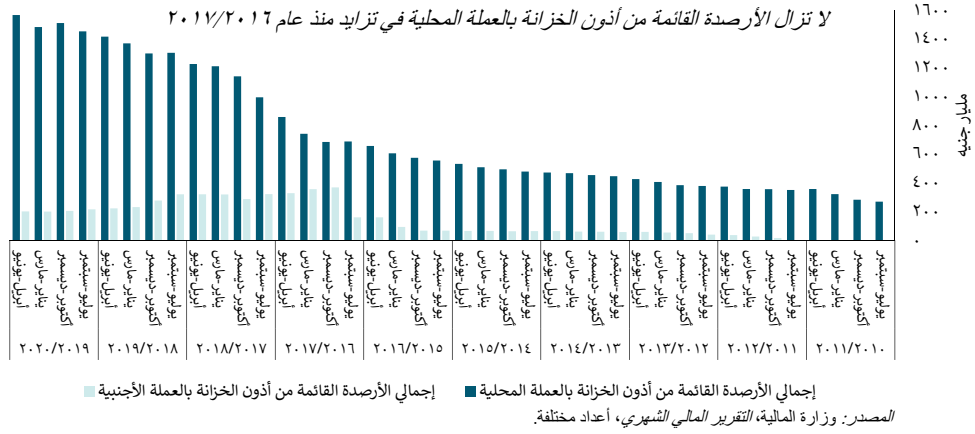
استمرار الاعتماد على الاقتراض المحلي مع الاتجاه للاعتماد بصورة متزايدة على الدين الخارجي



المصدر: البنك المركزي المصري، النشرة الإحصائية الشهرية، أعداد مختلفة

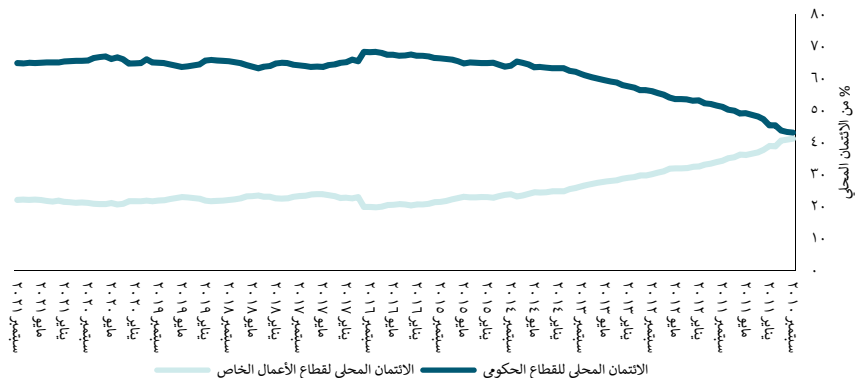
ملاحظة: لم يتم الإعلان عن البيانات الخاصة بالدين المحلي للعام المالي ٢٠٢١/٢٠٢٠ حتى وقت نشر هذا الإصدار.

الشكل ١٠: مجموع الأرصدة القائمة من أدون الخزانة



الشكل ١١: الائتمان المحلي للقطاع الخاص والحكومة

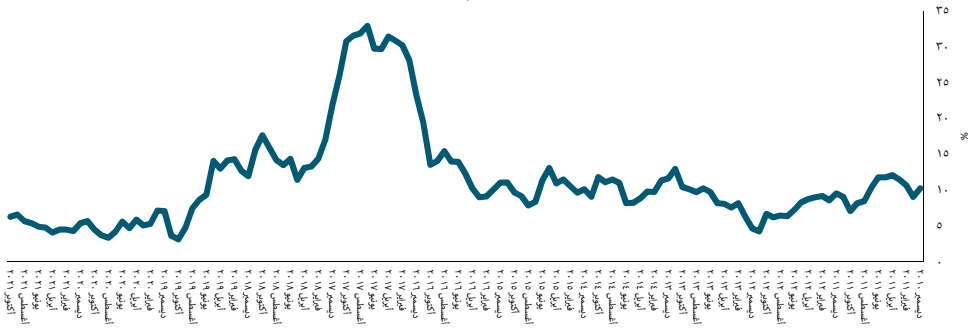
مزاحمة الحكومة للقطاع الخاص منذ عام ٢٠١٠، مع تحسن طفيف منذ نهاية عام ٢٠١٦ نظرا لزيادة اعتماد الحكومة على الاقتراض الخارجي



ج- ٣- المؤشرات النقدية

الشكل ١٢: الرقم القياسي العام لأسعار المستهلكين (نسبة التغير على أساس سنوي مقارن)

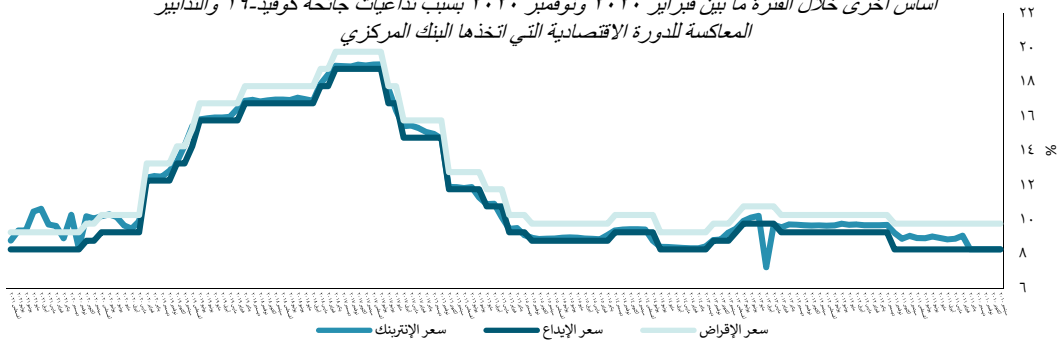
اتخذ معدل التضخم اتجاها صعوديا عقب تعويم الجنيه، حيث بلغ ذروته في يوليو ٢٠١٧، ثم شهد تراجعا ملحوظا منذ عام ٢٠١٨



المصدر: البنك المركزي المصري، إحصاءات التضخم.

الشكل ١٣: أسعار الفائدة الأساسية

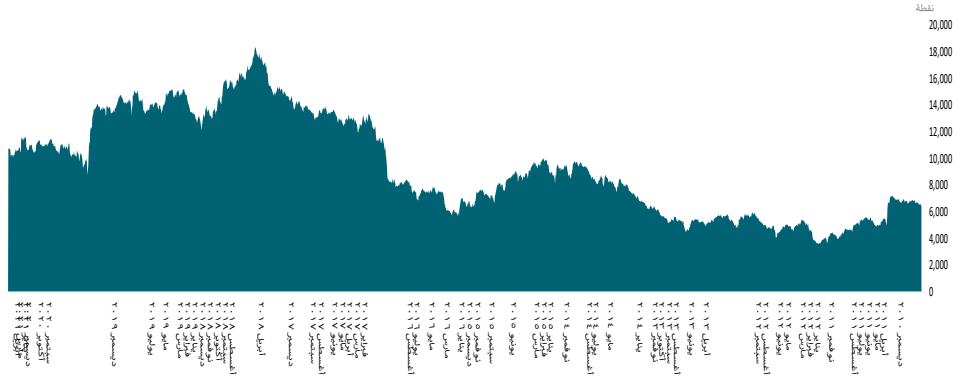
انخفضت أسعار الفائدة الأساسية إلى أدنى مستوى لها منذ تعويم الجنيه، وتم خفضها بمقدار ٤٠٠ نقطة أساس أخرى خلال الفترة ما بين فبراير ٢٠٢٠ ونوفمبر ٢٠٢٠ بسبب تداعيات جائحة كوفيد-١٩ والتدابير المعاكسة للدورة الاقتصادية التي اتخذها البنك المركزي



المصادر: البنك المركزي المصري، النشرة الإحصائية الشهرية، أعداد مختلفة؛ والإحصاءات اليومية لسعر الفائدة بين البنوك (سعر الائتراك).

الشكل ١٤: مؤشر EGX 30

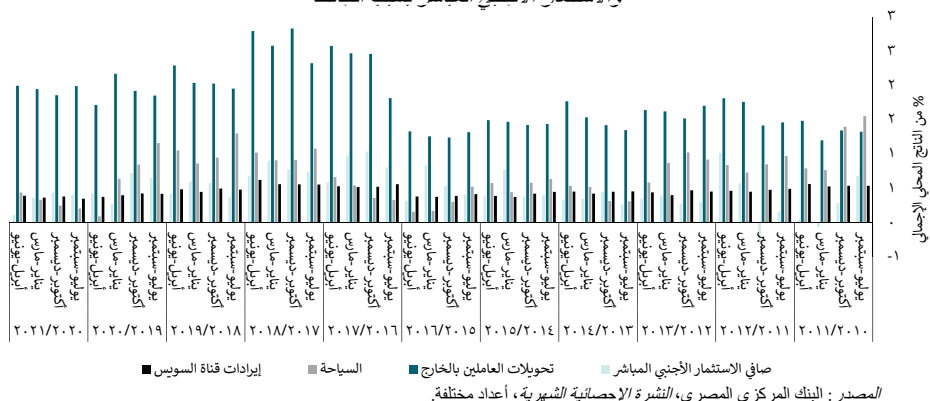
يتراجع مؤشر EGX30 منذ مارس ٢٠٢٠ بسبب تأثير كوفيد ١٩، وإن كان لا يزال أعلى من المستويات التي سجلها في عام ٢٠١٥/٢٠١٦



المصدر: موقع البورصة المصرية.

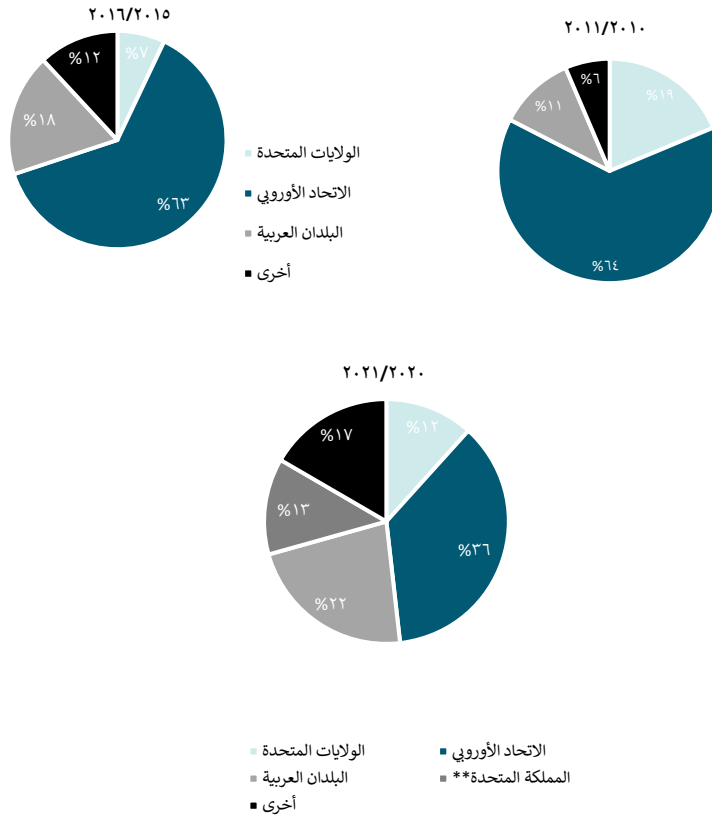
ج-٤ القطاع الخارجي الشكل ١٥ : مصادر النقد الأجنبي

لا تزال تحويلات العاملين بالخارج المصدر الرئيسي للنقد الأجنبي، وتراجع ملحوظ في إيرادات السياحة والاستثمار الأجنبي المباشر بسبب الحائحة



الشكل ١٦: التوزيع الجغرافي للتدفقات الوافدة من الاستثمار الأجنبي المباشر بحسب المصدر

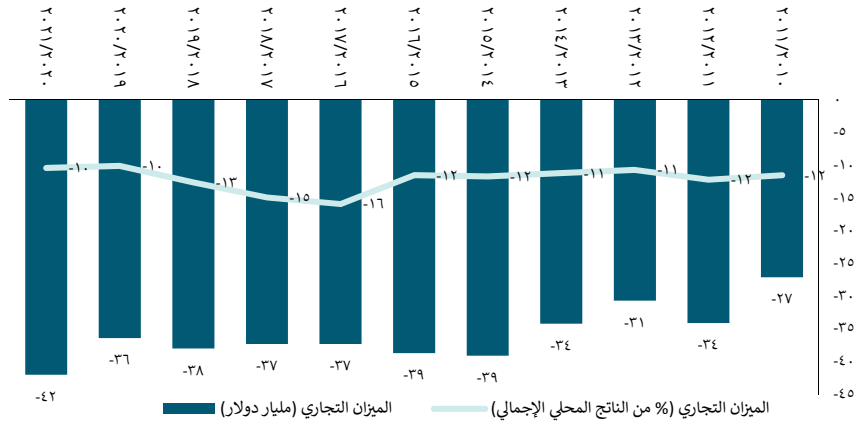
مازال الاتحاد الأوروبي يشكل المصدر الرئيسي لتدفقات الاستثمار الأجنبي المباشر الوافدة إلى مصر وإن تراجع نصيبه من إجمالي التدفقات بشكل ملحوظ خلال العام المالي ٢٠٢١/٢٠٢٠، مقابل ارتفاع نصيب البلدان العربية والمصادر الأخرى



المصدر: البنك المركزي المصري، النشرة الإحصائية الشهرية، أعداد مختلفة.
ملاحظة: بيانات محدثة بدءاً من يوليو/سبتمبر ٢٠١٨، وفقاً لمنهجية جديدة لتجميع الاستثمار الأجنبي المباشر وأرباحه متضمناً كافة الأرباح غير الموزعة وفقاً لقرار رئيس الوزراء رقم ٢٧٣٢/٢٠١٩، بينما في منهجية تجميع البيانات السابقة اقتصر على الأرباح المعاد استثمارها فقط.
** خرجت المملكة المتحدة من الاتحاد الأوروبي فعلياً يوم ٣١ يناير ٢٠٢٠.

الشكل ١٧: الميزان التجاري

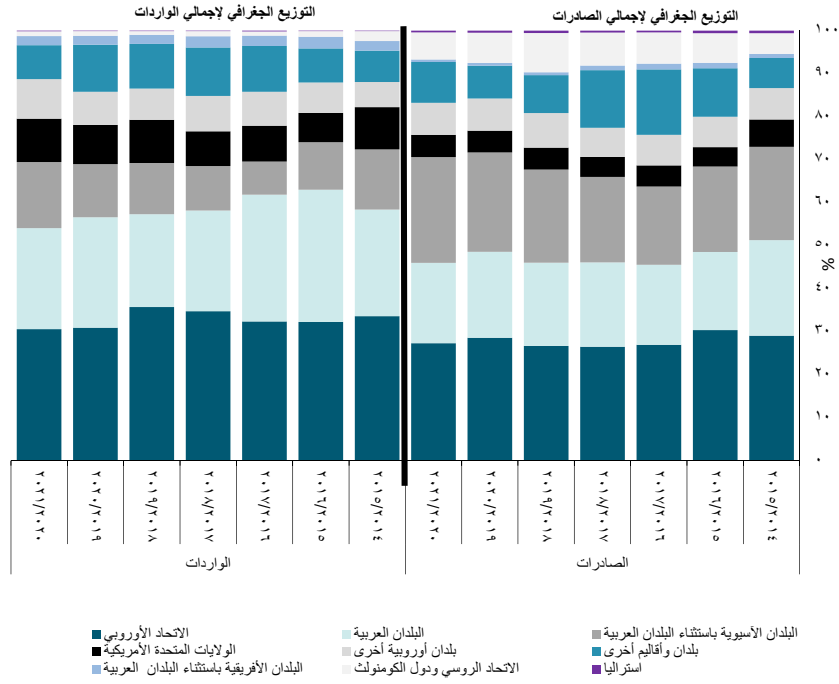
تدهور الميزان التجاري مقارنة بعام ٢٠١٦/٢٠١٥ مع تحسن نسبته من الناتج المحلي الإجمالي



المصدر: البنك المركزي المصري، النشرة الإحصائية الشهرية، أعداد مختلفة.

الشكل ١٨ : التوزيع الجغرافي للتصدير والواردات

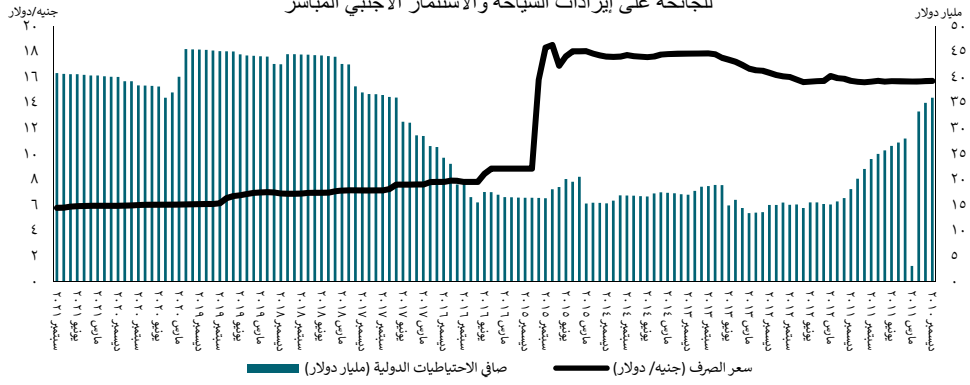
الاتحاد الأوروبي، والبلدان العربية، والدول الآسيوية غير العربية يمثلون الشركاء التجاريين الرئيسيين لمصر



المصدر: البنك المركزي المصري، النشرة الإحصائية الشهرية، أعداد مختلفة.

الشكل ١٩ : صافي الاحتياطيات الدولية وتحركات سعر الصرف

الجنيه المصري أكثر استقراراً أمام الدولار الأمريكي، وتراجع الاحتياطيات الدولية نتيجة التأثيرات السلبية للجائحة على إيرادات السياحة والاستثمار الأجنبي المباشر



المصادر: البنك المركزي المصري، النشرة الإحصائية الشهرية، أعداد مختلفة؛ ووزارة المالية، التقرير المالي الشهري، أعداد مختلفة.

د. الجداول

الجدول ١: المساحة والسكان										
المؤشر	الوحدة	١١/٢٠١٠	١٦/٢٠١٥	١٧/٢٠١٦	١٨/٢٠١٧	١٩/٢٠١٨	٢٠/٢٠١٩	٢١/٢٠٢٠ (المنتصف)	% التغير ١٦/٢٠١٥ - (٢١/٢٠٢٠)	
إجمالي المساحة	م ^٢	١,٠٠٩,٤٥٠								-
المساحة المأهولة بالسكان		٧٨,٩٩٠								-
عدد السكان المقيمين داخل الدولة	مليون نسمة	٨٠,٤	٩١,١	٩٣,٣	٩٦,٨	٩٨,١	٩٩,٨	١٠٢	١٢	
معدل النمو السكاني	%	٢,١	٢,٤	٢,٤	٣,٨*	١,٣	١,٧	٢,٢	٨,٣-	
الكثافة السكانية في إجمالي المساحة*	نسمة/م ^٢	٧٩,٦	٩٠,٢	٩٢,٤	٩٥,٩	٩٧,٢	٩٨,٩	١٠١,٦	١٢,٦	
الكثافة السكانية في المساحة المأهولة بالسكان*		١,٠١٧,٨٠	١,١٥٣,٣٠	١,١٨١,٢٠	١,٢٢٥,٥٠	١,٢٤٢	١,٢٦٤	١,٢٩٧,٩	١٢,٥	
عدد السكان المقيمين بالخارج**	مليون نسمة	٧,٣	٩,٥	-	-	-	-	-	-	

المصادر: الجهاز المركزي للتعبئة العامة والإحصاء، الكتاب السنوي الإحصائي، سبتمبر ٢٠٢٠؛ والبنك المركزي المصري، النشرة الإحصائية الشهرية، أعداد مختلفة؛ ووزارة المالية، التقرير المالي الشهري، أعداد مختلفة.
* حسابات المركز.
** لا توجد بيانات رسمية منذ عام ٢٠١٧.

د- ١ مؤشرات الاقتصاد الحقيقي

الجدول ٢: المؤشرات الاقتصادية الكلية الرئيسية

المؤشر	الوحدة	١١/٢٠١٠	١٦/٢٠١٥	١٧/٢٠١٦	١٨/٢٠١٧	١٩/٢٠١٨	٢٠/٢٠١٩	٢١/٢٠٢٠	% التغير ١٦/٢٠١٥ - (٢١/٢٠٢٠)
الناتج المحلي الإجمالي الحقيقي (بتكلفة عوامل الإنتاج، بأسعار ٢٠١٦/١٧)	مليون جنيه	٢٨٩٣٥١٢	٣٢٩١٨٨٩	٣٤٠٩٥٠٠	٣٥٨٨٤٠٠	٣٧٨٣٧٠٧	٣٨٧٩٤٢٥	٣٩٥٥٥١٧	٢٠
الناتج المحلي الإجمالي الجارية (بأسعار السوق الجارية)	مليون دولار	٢٣٥٩٩٠	٣٣٢٩٢٧	٣٤٣٢٥	٣٥١٠٦٩	٣٠٣١٦٧	٣٦٣٠٩٢	٤٠٤١٦٨	٢١
معدل نمو الناتج المحلي الإجمالي الحقيقي (بأسعار السوق)	%	٢	٤	٤	٥	٦	٤	٣	٢٣-
نصيب الفرد من الناتج المحلي الإجمالي الحقيقي (بأسعار ٢٠١٦/١٧)*	جنيه	٣٥٩٨٩	٣٥٢٨٣	٣٦٥٤٣	٣٧٠٧٠	٣٨٢٥٩	٣٨٤٠٩	٣٨٧٨٠	٧
الاستهلاك النهائي الإجمالي (بأسعار الجارية)*	%	٧٦	٨٣	٨٨	٨٥	٨٢	٨٦	٨٩	٧
معدل النمو السنوي الحقيقي في الاستهلاك الإجمالي*	%	٦	٥	٤	١	١	٧	٧	٥٠
معدل الإخار المحلي*	%	١٣	٦	٢	٦	١٠	٦	٣	٤٥-
معدل الاستثمار	%	١٧	١٥	١٥	١٧	١٨	١٤	١٢	١٩-
توزيع الاستثمار وفق نوع الملكية									
القطاع العام	%	٣٨	٤٦	٥٩	٥٦	٥٣	٦٢	٧٤	٥٩
القطاع الخاص	%	٦٢	٥٤	٤٢	٤٤	٤٨	٣٨	٢٦	٥١-
العجز الكلي في الموازنة العامة***	مليون جنيه	١٣٤٤٦٠	٣٣٩٤٩٥	٣٧٩٥٩٠	٤٣٢٦٩٧	٤٢٩٩٥١	٤٦٣	٤٣٢٠٩٤	٢٧
العجز الكلي في الموازنة العامة/ الناتج المحلي الإجمالي***	%	١٠	١٣	١١	١٠	٨	٨	٦	٥٠-
الرقم القياسي لأسعار المستهلكين (الحضر)	%	١٢	١٤	٣٠	١٤	٩	٦	٥	٦٥-
الرقم القياسي لأسعار المنتجين	%	١٩	-	٢٤	٣٤	٣	٨-	١٨	-
سعر الصرف ***	جنيه/ دولار	٦	٩	١٨	١٨	١٧	١٦	١٦	٧٦
صافي الاحتياطيات الدولية	مليون دولار	٢٦٥٦٤	٣٨٠١٠٣	٣٧٠٢٧٥	٣٧٠٢٧٦	٣٨٠٢٤٠	٣٦٠٤٦٥	٤٠٥٨٤	١٣١
الميزان التجاري	مليون دولار	٢٧٠١٠٣	٣٨٠١٨٣	٣٧٠٢٧٥	٣٧٠٢٧٦	٣٨٠٢٤٠	٣٦٠٤٦٥	٤٢٠٦٠	٩-
الميزان التجاري/ الناتج المحلي الإجمالي	%	١١٠٥٠	١١٠٥٠	١٠٩٠٠	١٠٩٠٠	١٢٠٦٠	١٠٠	١٠٠٤٠	١٠
ميزان المعاملات الجارية	مليون دولار	٦٠٠٨٨	١٩٠٨٣١	١٤٠٣٩٤	٥٠٩٦٢	١٠٠٨٩٤	١١٠١٦٧	١٨٠٤٣٦	٧
ميزان المعاملات الجارية/ الناتج المحلي الإجمالي	%	٢٠٦٠	٥٠٩٠	٦٠١٠	٢٠٤٠	٣٠٦٠	٣٠١٠	٤٠٦٠	٢٢

المصدر: البنك المركزي المصري، النشرة الإحصائية الشهرية، أبعاد مختلفة؛ وزارة المالية، التقرير المالي الشهري، أبعاد مختلفة؛ وزارة التخطيط والتنمية الاقتصادية؛ والبنك المركزي المصري، إحصاءات التضخم وسعر الصرف. ملاحظة: تم حساب نصيب الفرد من الناتج المحلي الإجمالي لعام ٢٠١٩/٢٠٢٠ بقسمة الناتج المحلي الإجمالي الحقيقي الصافي عن البنك المركزي المصري على عدد السكان. * حسابات المركز. ** نهاية السنة المالية. *** المتوسط الشهري لشهر يونيو. **** قيم بالأساليب.

الجدول ٣ : الناتج المحلي الإجمالي موزعا على القطاعات الاقتصادية

القطاع	الوحدة	١١/٢٠١٠	١٦/٢٠١٥	١٧/٢٠١٦	١٨/٢٠١٧	١٩/٢٠١٨	٢٠/٢٠١٩	٢١/٢٠٢٠	% التغير (٢١/٢٠٢٠ - ١٦/٢٠١٥)
الزراعة	%	١٥	١٢	١٢	١١	١١	١٢	١٣	٥
التعدين		١٥	٨	١٠	١١	١٠	٧	٧	١٦,٣-
الصناعة التحويلية		١٧	١٧	١٧	١٧	١٦	١٧	١٧	٤,٧-
الكهرباء		١	٢	٢	٢	٢	٢	٢	٠
المياه والصرف الصحي		٠	١	١	١	١	١	١	٠
التشييد والبناء		٥	٥	٦	٦	٦	٧	٧	٣٢
النقل والتخزين		٤	٥	٥	٥	٥	٥	٥	١١
الاتصالات والمعلومات		٣	٢	٢	٢	٣	٢	٢	٤
قناة السويس		٢	٢	٢	٢	٢	٢	٢	٠
التجارة		١٢	١٤	١٤	١٤	١٤	١٥	١٥	٧
الوساطة المالية		٣	٤	٤	٤	٤	٤	٤	٧-
التأمين والتأمينات الاجتماعية		٤	١	١	١	١	١	١	١٢,٥-
السياحة		٣	٢	٢	٢	٣	٢	٢	٠
الخدمات العقارية		٣	١١	١١	١٠	١٠	١١	١١	٩
التعليم		١	٢	٢	٢	٢	٢	٢	٥
الصحة		١	٢	٢	٢	٢	٢	٢	٩
خدمات أخرى		٢	١	١	١	١	١	١	٢٢
الحكومة العامة		١٠	١٠	٩	٧	٨	٧	٧	٢٩,١-

المصادر: وزارة التخطيط والتنمية الاقتصادية؛ والبنك المركزي المصري، النشرة الإحصائية الشهرية، أعداد مختلفة.

الجدول ٤ : الاستثمارات الكلية موزعة وفقا للقطاعات الاقتصادية

القطاع	الوحدة	١١/٢٠١٠	١٦/٢٠١٥	١٧/٢٠١٦	١٨/٢٠١٧	*١٩/٢٠١٨	*٢٠/٢٠١٩	*٢١/٢٠٢٠	% التغير ١٦/٢٠١٥ - ٢١/٢٠٢٠
الزراعة	%	٢,٧	٤,١٥	٤,٢٥	٣,٤٣	٥,١١	٥,١٢	٦,٨٠	٦٤
التعدين		١٦,٤	٢٠,٩٦	١٧,٥٢	١١,٠٤	٢٠,٢٣	١١,٧٨	١٢,٢٩	٤١-
الصناعة التحويلية		١٠,٨	١٢,٤٥	٩,٤٧	٧,٨٨	١٠,٣٩	١٠,٠٦	٩,٣٣	٢٥-
الكهرباء		٧,٤	٤,٦٨	١٣,٧٧	١١,٣٠	١٢,٩٠	٨,٤٠	٥,٣٥	١٤
المياه والصرف الصحي		٦,٦	٤,٢٢	٢,٨١	٢,٢٩	٢,٢٩	٤,١٤	٦,٤٢	٥٢
التشييد والبناء		٢,٥	٢,٩٧	٢,٤٧	١,٧٥	٤,٦٤	٥,١٥	٥,١٥	٧٤
النقل والتخزين		٩,٦	١٠,٣٨	٩,٩٤	٧,٩٧	١٠,٦٨	١٣,٨٢	١٥,٦٢	٥١
الاتصالات والمعلومات		٩,٩	٥,٤٧	٤,٦٦	٤,٢٨	٥,٢٢	٥,٥٤	٥,٠٠	٩-
قناة السويس		٠,٢	٨,٠٢	٣,٠٥	١,٧٠	١,٩٢	١,٣٠	٢,٠٠	٧٥-
التجارة		٤,٨	٣,٩٣	٣,٢٤	٢,٧٤	٣,١٩	١,٨٨	١,٥٣	٦١-
الوساطة المالية		٠,٥	٠,٠٤	٠,٠٠	٠,٠١	٠,٠٦	٠,١٢	٠,٠١	٧٥-
السياحة		٢,٧	٠,٧٩	٠,٩٢	٠,٦٣	٠,٨٣	٠,٦٦	٠,٧٩	٠
الخدمات العقارية		١٤,٤	٩,٩٩	١٢,٤٤	١١,١٥	٩,٨٤	١١,٥٤	٨,٠٤	٢٠-
التعليم		٢,٥	٢,٩٤	٣,٠٢	٣,٤٨	٣,٣١	٥,٢١	٤,٧٨	٦٣
الصحة		٢,٣	١,٩٣	١,٩٩	١,٩٢	٢,٢٣	٣,١٦	٣,٤٧	٨٠
الخدمات الأخرى		٤,١	٧,٠٩	٣,٨٣	٥,٠٣	٧,١٦	١٢,١٢	١٢,٠٨	٧١
استثمارات مركزية أخرى		-	٠	٠	٢٠,٨٠	٠,٠٠	٠,٠٠	-	-

المصدر: حسابات المركز استنادا إلى بيانات البنك المركزي المصري، النشرة الإحصائية الشهرية، أعداد مختلفة.
*بيانات أولية.

الجدول ٥: التشغيل

المتغير % التغير (٢٠١٥- ٢٠٢٠)	٢٠٢٠	٢٠١٩	٢٠١٨	٢٠١٧	٢٠١٦	٢٠١٥	٢٠١٠	الوحدة	المؤشر
٠,١	٢٨٤٥٨	٢٨٣٤٨	٢٨٨٦٥	٢٩٤٧٤	٢٨٩٣٤	٢٨٤٣٠	٢٦٣٤٢,٠	ألف	قوة العمل
٥,٧	٢٦١٩٩	٢٦١٢٣	٢٦٠٢١	٢٦٠٠٦	٢٥٣٣١	٢٤٧٧٩	٢٣٢٣٤,٠		المشتغلون
٣٨,١-	٢٢٥٩	٢٢٢٥	٢٨٤٤	٣٤٦٨	٣٦٠٣	٣٦٥٢	٣١٠٨,٠		المتعطلون
٣٨,٣-	٧,٩	٧,٩	٩,٩	١١,٨	١٢,٥	١٢,٨	٩,٠	نسبة من القوى العاملة	معدل البطالة
٨,٩	٨٣,٢	٨٢,٠	٧٩,١	٧٦,٢	٧٥,٨	٧٦,٤	٧٧,٤		نسبة الذكور في قوة العمل
٢٨,٨-	١٦,٨	١٨,٠	٢٠,٩	٢٣,٨	٢٤,٢	٢٣,٦	٢٢,٦		نسبة الإناث في قوة العمل
معدل المشاركة المنفع									
٦,٩	٨٥,٠	٨٤,٧	٨١,٨	٧٩,٣	٧٨,٩	٧٩,٥	٧٥,٠	نسبة مشاركة القوى العاملة في الفئة العمرية ١٥-٦٤ إلى عدد السكان من نفس الفئة العمرية*	الذكور
٢٦,٨-	١٥,٠	١٥,٣	١٨,٢	٢٠,٧	٢١,١	٢٠,٥	٢٣,٥		الإناث

المصادر: الجهاز المركزي للتعبئة العامة والإحصاء، مسح القوى العاملة في مصر، أعداد مختلفة؛ والبنك المركزي المصري، النشرة الإحصائية الشهرية، العدان ٢٨٢، ٢٨٣.

الجدول ٦: الأسعار والأجور

٢٠٢٠	٢٠١٩	٢٠١٨	٢٠١٧	٢٠١٦	٢٠١٥	٢٠١٠	الوحدة	المؤشر*
١١٠,٦	١٠٤,٩	٩٨	٨٧,٥	٧١,٨	٥٨,٢	٣٦,١	رقم المؤشر	الرقم القياسي لأسعار المستهلكين ^١
١٩٧,٣	٢٠٥,١	١٩١,٩	١٧٦,١	١٣٨,٨	١٠١,٩	٨٨,٥		الرقم القياسي لأسعار المنتجين ^٢
متوسط أجر العامل/ أسبوع								
١٨٣٤	١٤٧٩	١٢٧٨	١٢٤٧	١١٥٤	١٠٦٤	٥٤٢	ج.م.ع.	القطاع العام
٨٨٥	١٠١٩	٨٧٧	٧٧٧	٦٧٠	٥٩٤	٢٩٩		القطاع الخاص
٧٩٧	٤٦٣	٤٢١	٤٦٦	٥٢٢	٦٠٠	٤٨٩		القطاع العام
١٦٥١	٣١٩	٢٨٩	٢٩١	٣٠٣	٣٣٥	٢٧٠		القطاع الخاص

المصادر: الجهاز المركزي للتعبئة العامة والإحصاء، النشرة الشهرية للأرقام القياسية لأسعار المستهلكين والأرقام القياسية لأسعار المنتجين، أعداد مختلفة؛ والنشرة السنوية لإحصاءات التوظيف والأجور وساعات العمل، أعداد مختلفة.

ملاحظة: نظرا لاستخدام أسعار ٢٠١٠ كفترة أساس لسلسلة الرقم القياسي وفق أسعار المستهلكين، فإن الأجر الحقيقي للعامل/ الأسبوع أعلى من الأجر الاسمي.

^١ سنة الأساس ٢٠١٠ = ١٠٠. ١ يناير ٢٠١٦ = ١٠٠. *نهاية السنة التقييمية. ** معدل وفقا للرقم القياسي لأسعار المستهلكين (٢٠١٠=١٠٠).

د-٢ مؤشرات المالية العامة

الجدول ٧: مؤشرات المالية العامة

الوحدة	١١/٢٠١٠	١٦/٢٠١٥	١٧/٢٠١٦	١٨/٢٠١٧	١٩/٢٠١٨	٢٠/٢٠١٩	*٢١/٢٠٢٠	*٢٢/٢٠٢١	% التغير -١٦/٢٠١٥) (٢١/٢٠٢٠)	% التغير -١٦/٢٠١٥) (٢١/٢٠٢٠)
ملي ج.م	إجمالي الإيرادات	٢٦٥,٣	٤٩١,٥	٦٥٩,٢	٨٢١,١	٩٤١,٩	١٢٨٨,٨	١٣٦٥,٢	١٦٢	١٧٨
	الإيرادات الضريبية	١٩٢,١	٣٥٢,٣	٤٦٢,٠	٦٢٩,٣	٧٣٦,١	٩٦٤,٨	٩٨٢,٠	١٧٤	١٧٩
	منح	٢,٣	٣,٥	١٧,٧	٣,٢	٢,٦	٥,٣	٢,٢	٣٨-	٥٧-
	إيرادات أخرى	٧٠,٩	١٣٥,٦	١٧٩,٥	١٨٨,٦	٢٠٣,٢	٢٣٠,٥	٣٢١,٨	١٣٧	١٨١
	عوائد الملكية	٤١,٢	٦٩,٥	٩١,١	٦٩,١	٧٠,٤	٦٥,٥	١٠٨,٦	٥٦	٥٤
	حصيلة بيع السلع والخدمات	١٧,٤	٢٩,١	٣٨,١	٥١,٤	٥٣,٦	٥٨,٨	٦٩,٣	١٣٨	١٥٥
	أخرى**	١٢,٣	٣٧,١	٥٠,٣	٦٨,١	٧٩,٣	١٠٦,٢	١٤٣,٩	٢٨٨	٤٣٨
	إجمالي الإنفاق	٤٠١,٩	٨١٧,٨	١٠٣١,٩	١٢٤٤,٤	١٣٦٩,٩	١٤٣٤,٧	١٧١٣,٢	١٠٩	١٢٥
	الأجور والمرتبات	٩٦,٣	٢١٣,٧	٢٢٥,٥	٢٤٠,١	٢٦٦,١	٢٨٨,٨	٣٣٥,٠	٥٧	٦٩
	مشتريات السلع والخدمات	٢٦,١	٣٥,٧	٤٢,٥	٥٣,١	٦٢,٤	٦٩,٩	١٠٠,٢	١٨١	١٩١
	مدفوعات الفائدة	٨٥,١	٢٤٣,٦	٣١٦,٦	٤٣٧,٤	٥٣٢,٠	٥٦٨,٤	٥٧٩,٦	١٣٢	١٣٨
	الدعم والمنح والمزايا الاجتماعية	١٢٣,١	٢٠١,٠	٢٧٦,٧	٣٢٩,٤	٣٨٧,٥	٤٢٩,٢	٤٨٧,٥	٦٢	٦٠
	مصروفات أخرى	٣١,٤	٥٤,٦	٦١,٥	٧٤,٨	٧٧,٦	٨٦,٨	١٠٥,٠	٩٢	١٠٩
	مشتريات الأصول غير المالية	٣٩,٩	٦٩,٣	١٠٩,١	١٠٩,٧	١٤٣,٣	١٩١,٦	٢٨٠,٧	٣٥	٤١٧
	الميزان الأولي***	-٤٩,٤	٩٥,٩-	٦٣,٠-	٤,٩	١٠,٣,١	١٠,٥,٦	١٣٣,٩	١٠٤,١	٢٠٩
	صافي حيازات الأصول المالية	-٢,١	١٣,١	٦,٨	٩,٣	٢,٠	٣,٥	٧,٧	٢,٩	٤٢-
	العجز الكلي في الموازنة العامة****	١٣٤,٥	٣٣٩,٥	٣٧٩,٦	٤٣٢,٦	٤٣٠,٠	٤٦٢,٨	٤٣٢,١	٤٧٥,٥	٤٠
	الميزان الأولي/ الناتج المحلي الإجمالي	-٣,٦	٣,٥-	١,٨-	٠,١	١,٩	١,٨	٢	١,٥	١٥٧
	العجز الكلي في الموازنة العامة/ الناتج المحلي الإجمالي****	٩,٨	١٢,٥	١٠,٩	٩,٧	٨,١	٨,١	٦,٣	٦,٧	٥٠-
	مجموع الدين العام المحلي/ الناتج المحلي الإجمالي	٧٦,٢	٩٦,٧	٩١,١	٨٣,٣	٨٠,٥	٨١	-	-	-
مجموع الدين الخارجي/ الناتج المحلي الإجمالي	١٥,٢	١٦,٦	٣٣,٦	٣٧	٣٦	٣٣,٩	٣٤,٢	-	١٠,٦	

المصادر: البنك المركزي المصري، النشرة الإحصائية الشهرية، أعداد مختلفة؛ وزارة المالية، التقرير المالي الشهري، أعداد مختلفة.
* قيم الموازنة = أخرى** الغرامات والتعويضات والتحويلات الطوعية بالإضافة إلى إيرادات متنوعة أخرى.*** صيد العجز الكلي باستثناء صافي مدفوعات الفائدة على الدين العام.**** قيم بالسالب.

د-٣ المؤشرات النقدية

الجدول ٨: النقود والقطاع المصرفي

المتغير % (٢١/٢٠٢٠) (٢١/٢٠٢٠)	٢١/٢٠٢٠	٢٠١٩/٢٠	١٩/٢٠١٨	١٨/٢٠١٧	١٦/٢٠١٥	١١/٢٠١٠	الوحدة	المؤشر
١٦٨	٤,٧١٤,٧٦٧	٣,٩٥٦,٢٠٥	٣,٣٩٦,٩٦١	٣,٠٣٦,٠١٠	١,٧٦١,٠٠٩	٨٤٨,١١٦	ج.د. م.م.	مجموع الودائع (غير الحكومية)
٢٠٨	٢,٩٠٣,٧٢٣	٢,٢٠٠,٣٨١	١,٨٥٤,٣٢٦	١,٦٢٩,٦٦٤	٩٤٢,٧٢٧	٤٧٤,١٣٩		أرصدة الإقراض والخصم باستثناء الأرصدة الحكومية
١٥٦	٥,٣٥٦,٦٠٩	٤,٥٣٨,٨٠٨	٣,٨٦٣,٦٤٥	٣,٤٥٧,٠١٥	٢,٠٩٤,٥٠٠	١,٠٠٩,٤١١		السبيلة المحلية (٢ن)
١١٩	١,٢٥٥,١٩٨	١,٠٨٤,٧٤٢	٩٢٣,٥٦٢	٨٢٠,٥٧٤	٥٧٢,٩٣٥	٢٤٨,٧٠٧		المعروض النقدي
٣٨٨	٢٥١,٦٧٦	١٢٢,٠٩٨	٣٠٠,١٢٠	٣٠٩,٥٣٢	٨٧,٣٨٩	٢٥٣,٥٠٠		صافي الأصول الأجنبية
١٣٤	٥,١٠٤,٩٣٣	٤,٤١٦,٧١٠	٣,٥٦٣,٥٢٢	٣,١٤٤,٧٨٩	٢,١٨١,٨٨٩	٧٥٥,٩١١		صافي الأصول المحلية
١٢٠	٥,٤٢٠,٤٤٠	٤,٨٤٦,٧٩٥	٣,٨٠٧,٢١٤	٣,٤٦٠,٢٩٠	٢,٤٦٠,١١٥	٨٩٢,٧٦٦		مجموع الائتمان المحلي
-	-	١٣,٣	٢٠,٧	٢٣,٨	١٥,٥	١٧,٥		معدل الدوللة*
٩	٧,٦	١٠,٩٣	١١,٩٣	١٢,٨٩	٧	٦,٥٢		متوسط سعر القائدة السنوي على الودائع (على ثلاثة أشهر بالجنهيه) (١)
٢٢-	٩,٤	١٦,٠٧	١٧,٥٤	١٩,٢	١٢,١٢	١٠,٨٤		متوسط سعر القائدة السنوي على القروض (للسنة واحدة أو أقل بالجنهيه) (٢)
٦٥-	١,٨	٥,١٤	٥,٦١	٦,٣١	٥,١٢	٤,٣٢	فارق سعر القائدة (١-٢)	

المصادر: البنك المركزي المصري، النشرة الإحصائية الشهرية، أعداد مختلفة؛ ووزارة المالية، التقرير المالي الشهري، أعداد مختلفة.

الجدول ٩: البورصة

المؤشر	الوحدة	١١/٢٠١٠	١٦/٢٠١٥	١٧/٢٠١٦	١٨/٢٠١٧	١٩/٢٠١٨	٢٠/٢٠١٩	٢١/٢٠٢٠	% التغير (٢١/٢٠٢٠ -١٦/٢٠١٥)
مؤشر EGX30	نقطة	٥,٣٧٣	٦,٩٤٣	١٣,٣٩٦	١٦,٣٤٩	١٤,١٠١	١٠,٧٦٥	١٠,٢٥٧	٤٧,٧
عدد الشركات المدرجة	عدد	٢١١	٢٢٢	٢٢٢	٢٢٤	٢١٦	٢١٥	٢١٣	٤,١-
نسبة السعر/ الإيرادات لأنشطة ٥٠ شركة مدرجة بالبورصة	%	١٣	١١	١٤	١٤	٨	١٤	١٨	٥٦,٢
عدد الأسهم المدرجة	عدد	٣٢,٣٦٤	٦١,٧٧٣	٦٤,١١٠	٧٤,٦٠٨	٧٤,٩٧٥	٧٧,٧٤٣	-	-
مجموع قيمة الأوراق المالية المتداولة خلال شهر يونيو	م.ج.د.	٢٠,٥٠٢	١٣,٨٦٣	١٩,٨٠٤	٢١,١٣٧	٢٠,١٥٦	٥٢,٠٩٩	٩٥٧٦٢	٥٩٠,٨
القيمة السوقية للشركات المدرجة بالبورصة	م.ج.د.	٣٩٩,٧٥٦	٣٨٢,٥٤١	٦٨٧,٤١٩	٩١٠,٨٢٧	٧٥٦,١٠٩	٥٨٨,٢٥٩	٦٦٦,٠١٣	٧٤,١
حجم التداول في السوق	%	٣,٧	٢,٣	٢,٣	١,٨	١,٣	٤,٥	-	-

المصادر: البورصة المصرية؛ والبنك المركزي المصري، النشرة الإحصائية الشهرية، أعداد مختلفة؛ ووزارة المالية، التقرير المالي الشهري، أعداد مختلفة.

د-٤ القطاع الخارجي

الجدول ١٠ : الاستثمار الأجنبي المباشر

المؤشر	الوحدة	١١/٢٠١٠	١٦/٢٠١٥	١٧/٢٠١٦	*١٨/٢٠١٧	١٩/٢٠١٨	*٢٠/٢٠١٩	*٢١/٢٠٢٠	% التغير -١٦/٢٠١٥) (٢١/٢٠٢٠)
التدفقات الوافدة من الاستثمار الأجنبي المباشر	مليون دولار	٩,٥٧٤	١٢,٥٢٩	١٣,٣٦٦	١٣,١٦٣	١٦,٣٩٤	١٥,٨٣٧	١٣٩١٤,٨	١١
التدفقات الخارجة من الاستثمار الأجنبي المباشر		٧,٣٨٦	٥,٥٩٦	٥,٤٣٣	٥,٤٤٤	٨,١٥٧	٨,٣٨٤	٨,٧٠١	٥٥
صافي الاستثمار الأجنبي المباشر		٢,١٨٩	٦,٩٣٣	٧,٩٣٣	٧,٧٢٠	٨,٢٣٦	٧,٤٥٣	٥,٢١٤	٢٥-
توزيع الاستثمار الأجنبي المباشر وفقا للنشاط									
صافي الاستثمار الأجنبي المباشر غير النفطي									
استثمارات جديدة	مليون دولار	٢,٢٠٠	٤,٥٠٠	٣,٥٠٠	-	٢٨١	٢٩٥	-	-
العقارات		١٣٤	٤٥٩,٤	٤٢٠,١	-	١٥٩,٤	٦٦٦,٢	-	-
صافي الاستثمار الأجنبي المباشر في النفط والغاز		١٩١,٣-	١,٧٠٠	٤,٠٠٠	٤,٥٠٠	٣,٤٥٩	١,١٠٠	-	-
التوزيع الجغرافي للتدفقات الوافدة من الاستثمار الأجنبي المباشر									
الولايات المتحدة الأمريكية	مليون دولار	١,٧٩١	٨٨٣	١,٨٣٣	٢,٢٤٤	١,٣٥٤	١,٤١٢	١٦٢٥	٨٤
الاتحاد الأوروبي		٦,١١٥	٧,٨٧٧	٨,٧١١	٧,٩٥٢	١٠,٢٢٥	٨,٩٦٥	٥٠٨٤,٦	٣٥-
البلدان العربية		١,٠٥٣	٢,٢٧٨	١,٨٠٠	١,٩٢٦	٣,٠٨٠	٣,٨٧٥	٣١٢٢,٦	٣٧
أخرى		٦١٧	١,٤٩١	١,٠٢٣	١,٠٤١	١,٧٣٤	١,٥٨٥	٢,٣١٢	٥٥

المصدر: البنك المركزي المصري، النشرة الإحصائية الشهرية، أعداد مختلفة؛ والمجلة الاقتصادية، أعداد مختلفة.
*بيانات أولية. تم تحديث منهجية الحساب باستخدام قرار رئيس الوزراء الجديد رقم ٢٧٣٢ / ٢٠١٩، حسابات الاستثمارات العقارية، والجديدة تمت باستخدام المنهجية القديمة.

الجدول ١١ : التجارة الخارجية

المؤشر	١١/٢٠١٠ مليون \$	11/2010 (%)	٢٠١٩/٢٠٢٠		٢٠١٨/٢٠١٧		٢٠١٦/٢٠١٧		٢٠١٦/٢٠١٦	
			مليون \$	(%)	مليون \$	(%)	مليون \$	(%)	مليون \$	(%)
إجمالي الصادرات	٢٦,٩٩٣	١٠٠	٢٦,٣٧٦	١٠٠	٢٨,٤٩٥	١٠٠	٢٥,٨٢٧	١٠٠	٢١,٧٢٨	١٠٠
الوقود والزيت المعدنية ومنتجاتها	١٢,٦٠٥	٤٧	٨,٦٢٢	٣٢	١١,٨٣٩	٤٢	٨,٩٦٢	٣١	٦,٧٩٧	٣١
مواد خام	١,٤١٥	٥	٢,٧٠٤	١٠	٢,٣٩٤	٩	٢,٢٣٦	٩	١,٨٩٢	٩
سلع غير تامة الصنع	٢,٠٨٢	٨	٥,٢٤٠	٢٠	٣,٦٥٧	١٣	٤,٢٧٧	١٨	٤,٠٠٦	١٨
سلع تامة الصنع	١٠,٨٥٠	٤٠	٩,٨٠٩	٣٧	١٠,٦٠٤	٤٠	١٠,٣٥١	٤٢	٩,٠٢٨	٤٠
صادرات لم يتم توزيعها	٤١	٠	١,٢	٠,٠٠٣	٠,٩	٠,٠٠٣	٠,٩	٠,٠٣	٦,٣	٠
إجمالي الواردات	٥٤,٠٩٦	١٠٠	٦٢,٨٤١	١٠٠	٦٦,٥٢٩	١٠٠	٦٣,١٠٣	١٠٠	٥٩,٠٠٣	١٠٠
وقود وزيت معدنية ومنتجاتها	٧,٥٥٣	١٤	٩,٣٤٥	١٥	١٢,١١٠	٢١	١٣,٠٠٨	٢١	١٢,٣٦٨	٢١
مواد خام	٧,٧٧٩	١٤	٦,٧٧٨	١١	٦,١٢٩	٩	٥,٩٢٧	١٠	٦,١٩٢	١٠
سلع وسيطه	١٥,٨٠٥	٢٩	١٩,٦٨١	٣١	٢٠,٩٦٨	٣١	١٩,٧٦٠	٢٧	١٥,٧٥٠	٢٩
سلع استهلاكية	١٠,٤٢٠	١٩	٩,٠٥٤	١٤	١٠,٥٥٦	١٦	٨,٩٢٨	١٥	٨,٨٠٦	١٩
سلع استهلاكية	١٢,٢٧٤	٢٣	١٦,٨٩١	٢٢	١٤,٩٤٥	٢١	١٢,٩٩٤	٢١	١٢,٦٣٤	٢٣
أ. سلع معمرة	٢,٨٦٥	٥	٤,٩٤٦	٨	٣,٧٨٨	٦	٢,٧٥٥	٥	٢,٧٦٥	٥
ب. سلع غير معمرة	٩,٤٠٩	١٧	١١,٩٤٥	١٩	١١,١٥٨	١٦	١٠,٢٣٩	١٧	٩,٨٧٠	١٧
ب. سلع غير معمرة	٢٦٥	٠	١,٠٩٣	٢	١,٨٢١	٤	٢,٤٨٧	٦	٣,٢٥٤	٠

المصدر: البنك المركزي المصري، النشرة الإحصائية الشهرية، أعداد مختلفة.
*بيانات أولية.

د-٥ بعض القطاعات الإنتاجية والخدمية

الجدول ١٢ : مؤشر الإنتاج في الصناعات التحويلية*

القطاع	الوحدة	٢٠١٥	٢٠١٦	٢٠١٧	٢٠١٨	٢٠١٩	٢٠٢٠	٢٠٢١*
مؤشر الإنتاج في الصناعات التحويلية		١٠٥,٥	١٠٨,٦	١١٥,٢٣	١١٥,٩	١٠٧,٨	١٠٤,١	١١٧,٤
صناعات التعدين واستغلال المحاجر الأخرى		٨٦,٤٤	٨٢,١	١٢٤,٤	١٣٤,٨	١٧٤,٨	١٩٠,٦	٢٠١
المنتجات الغذائية		١٠٦,٦	١٠٠,٢	١١٠,٧	١٠٢,٨	٨٨,٠٦	١٣٦,٩	١٣٥,٧
المشروبات		١٣٨,٤	٩٨,٤١	١٢٧,٥	١١٥,١	٢٠٢,٢	٢٠٠,٧	٣٦٨,٦
التبغ		١٠٣,٤	٦٠,٥٤	٤٠,٤٩	٥٠,٧٩	٣٠,٤٨	١٣٨,٧	١٨٢,٤
المنسوجات		١٠٨,٧	١٠٠,٢	١٠٢,٤	١١٥	٩٤,٤٢	٣٧,٠٧	٥٧
الملابس		١١٩	١٤٢,٩	١٥٩,٧	١٦٣,٦	٢١١,٧	٩٨,٩٦	٩٨,٨
الجلود والمنتجات ذات الصلة		٦٣,٢٢	٦٧,٧٤	٨٢,٦٢	٤٦,٨٤	٣٦٦,٢	٤٣,١٩	٥٨,٥٤
الخشب والمنتجات المصنعة من الخشب والفلين باستثناء الأثاث الورق ومنتجاته		٦٦,٨٣	٦٠,٥٩	١٠٩	١١٠,٤	٨٢,٢٢	٨١,٩٢	٤٣,٢٨
الطباعة والنشر		١٥٠,٦	١٦٩,٤	٣٤٢	٣١٩	١٦٧	٩٦,١٧	٨٨,٠٨
فحم الكوك		٢٤,٠٦	١٥,٨٩	٢٠,٢٧	١٩,٩٥	٤١,٥٢	٣٧,٤١	٣٥,١٦
الكيماريات		٩٧,٨٤	١١٣,٩	١٢٧,٢	١٣٢,٢	١١١,٢	١٠٧,٢	١١١,٢
المنتجات الصيدلانية الأساسية والمستحضرات الصيدلانية		١٣٣,٧	١١٥,٦	١١٩,١	١١٢,٣	١٠٥,٢	١٢٢,١	١٢٤,٧
منتجات المطاط والبلاستيك		١١٨	٨٩,٢١	١٠٢,١	١٠٤,٤	٦٩,٣١	٦٢,٩٦	٨٦,٧٣
المنتجات المعدنية غير الفلزية الأخرى		٧٩,٤١	٧٧,٦	٧٢,١٢	٨٤,٧٤	٨٣,٨٨	٧٧,٨٨	٨٤,٠٢
المعادن الأساسية		٨٥,٩٩	٧٢,٣٩	٩٠,٦٢	٨٩	٨٥,٣١	٦٥,٢٣	٦٧,١٩
المنتجات المعدنية المصنعة		٤٢,٦٢	٥٠,٠٩	٣٨,٨٩	٧٦,٠٢	١٠٥,٣	٨٨,٠٢	٩٥,٢
أجهزة الكمبيوتر والأجهزة الإلكترونية والبصرية		٩١,٧٦	٩٩,٩	٢٢٢,٧	٢٩٦,١	٢٦١,٣	١٦١,٧	١٦٩,٣
المعدات الكهربائية		٩٤,٨٤	٨٤,٤٦	٩١,٤٩	٨٠,٨١	٧٤,٠١	٨٧,٩٨	١٣٤,٢
صناعة الآلات والمعدات		١٣٥,٩	٢٠١,٣	١٥٦,٣	١٨٤,٤	١٢٣,٣	١٥١,٦	٢٠٢,٣
السيارات، والمقطورات، وأنصاف المقطورات		٣٠٦,٦	٢٣٧,٢	٢٧٠,١	٢١٨,١	١٤٠	١٦١,٧	٢٤٠,١
وسائل نقل أخرى		٢٤٨,٤	٢٠٠,٣	١٢٠,٢	١١٦,٣	١٣٨٧	٣١٦,٨	١٠٢
الأثاث		١٨٩,٩	١٦٧,٤	١١٢,٥	١٠٥,٧	٦٨,٨٤	٨٤,٢٨	١٣٨,٦
صناعات تحويلية أخرى		٨٤,٨٩	٩٩,٢١	٨٣,٦٢	٦٦,٢٨	٩٨,١٤	١٠٠,٢	٩٦,٤

المصدر: الجهاز المركزي للتعبئة العامة والإحصاء، النشرة الشهرية للرقم القياسي للصناعات التحويلية والاستخراجية، أعداد مختلفة. * نهاية السنة المالية.

سنة الأساس= ٢٠٠٦/٢٠٠٧ لـ ٢٠١٥-٢٠١٨.

سنة الأساس= ٢٠١٢/٢٠١٣ لـ ٢٠١٩-٢٠٢١.

الجدول ١٣ : النقل

المؤشر*	الوحدة	٢٠١٠	٢٠١٤	٢٠١٥	٢٠١٦	٢٠١٧	٢٠١٨	٢٠١٩	٢٠٢٠*	% التغير (٢٠١٥ - ٢٠٢٠)
النقل البري										
مجموع المركبات	مركبات	٥,٧١٤,٣٨٥	٧,٧٨٤,٥٦٠	٨,٥٤٨,٧٨٤	٩,٢٥٠,٦٩٤	٩,٧٦٤,١٢٧	١٠,٦٩٥,٦٩٤	١١,٢٦٧,٢٧١	١٠,٤٧٢,٣٠٢	٢٣
الشاحنات		٨٦٦,٣٠١	١,٠٤٥,٥٠٩	١,١٣٥,٨٥٢	١,٢٠٩,٥٠٤	١,٢٥٨,٦٣٩	١,٣٨٦,٨٥٣	١,٤٦٠,٤٢٨	١,٢٦٤,٦٤١	١١
الخاصة		٢,٨٢٠,٢٤٢	٣,٧٣٧,٩٨٤	٤,٠٥٧,٥٥٨	٤,٢٩٩,٨٨٤	٤,٧١٢,٥٦٢	٤,٩٥٢,٧٣٤	٥,٢٣٨,٢٦٠	٤,٦٧٩,٩١٥	١٥
سيارات الأجرة		٢٤٩,٠٨٧	٣٢٢,٠٩٥	٣٢٤,٤٤٥	٣٧٣,٤٨٢	٣٨٣,٤٢٣	٣٧٦,٤٥٦	٣٧٧,٤٢٩	٣٦٩,٩٦٣	١٤
النقل الجوي (حركة الركاب)										
حركة الركاب	ألف راكب	٤٠,٤٤٧	٣٤,٥١٥	٣٤,٨٠٨	٢٧,٢٠٧	٣٠,٥٠٥	٣٥,٥٨٩	٣٩,٦٩٥	-	-
حركة الطائرات	عدد	٣٧٧,٦١٧	٣٠٧,٤١٣	٣٢٥,٤٥٦	٢٧٦,٧٣٥	٢٨١,٠٠٤	٣١٤,٤٧٤	٣٩٤,٠٢٤	-	-
قناة السويس (سنة مالية)										
عدد السفن التي عبرت قناة السويس	سفينة	١٨,٠٥٠	١٧,٥٤٤	١٧,٢٥٢	١٧,٠٠٤	١٧,٨٦٠	١٨,٤٨٢	١٩٣١١	١٨,٥٦٨	٨
البيضاقيع	مليون طن	٨٩٧	٩٩٢	٩٨٧	٩٩٥	١,٠٩٣	١,١٧٤,٧	١,٢١٠,٧	١,١٦٣	١٨
الإيرادات*	مليون دولار	٥,٠٥٣	٥,٣٦٢	٥,١٢٢	٤,٩٦٩	٥,٥٩٧	٥,٧٤٢	٥,٧١٩	٥,٦٨٦	١١

المصادر: الجهاز المركزي للتعينة العامة والإحصاء، الكتاب الإحصائي السنوي، ديسمبر ٢٠٢٠؛ هيئة قناة السويس، التقرير المالي الشهري، ديسمبر ٢٠٢١.

*النقل البري حتى نهاية ديسمبر وحتى ٣٠ يونيو ٢٠٢٠.

الجدول ١٤ : السياحة

المؤشر	الوحدة	١١/٢٠١٠	١٦/٢٠١٥	١٧/٢٠١٦	١٨/٢٠١٧	١٩/٢٠١٨	٢٠/٢٠١٩	٢١/٢٠٢٠	% التغير (٢١/٢٠٢٠ - ١٦/٢٠١٥)
إيرادات السياحة*	مليون \$	١٠٥٨٩	٣٧٦٨	٤٣٨٠	٩٨٠٤	١٢٥٧١	٩٨٥٩	٤٨٦٢	٢٩
عدد السياح القادمين**	مليون شخص	٩,٨	٥,٤	٨,٣	١١,٣	١٣	٣,٤	-	-
عدد الليالي السياحية**	مليون ليلة	١١,٤	٣٢,٧	٨٣,٧	١٢١,٤	١٣٦,٣	٤٣	-	-
متوسط مدة الإقامة لكل سائح	ليلة	١٠,٤	٧,٦	١٠,١	١٠,٨	١٠,٥	١١,٦	-	-
عدد المنشآت الفندقية**		١٣٢١	١٠٣١	١١٧٩	١١٩٢	-	-	-	-
مجموع عدد الغرف (بالآلاف) **		١٣٩٧٦٦	١٠٨٢٦٥	١٦١٠٣٩	١٣٨٩٩٧	-	-	-	-
متوسط الإنفاق لكل الليلة**	\$ في الليلة	٨٥	٧٠	٩٢,٨	٩٦	٩٥,٤	٩٥,٦	-	-

المصادر: وزارة المالية، التقرير المالي الشهري، ديسمبر ٢٠٢١؛ والجهاز المركزي للتعبئة العامة والإحصاء، الكتاب الإحصائي السنوي. ملاحظة: البيانات الخاصة بإيرادات السياحة بداية من عام ٢٠١٦/٢٠١٧ وفقا لبيانات البنك المركزي المصري. البيانات الخاصة بإيرادات السياحة خلال الأعوام ٢٠١٩/٢٠١٨، و٢٠٢٠/٢٠١٩، و٢٠٢١/٢٠٢٠ أولية. ** سنة تقويمية.

الجدول ١٥ : الاتصالات السلكية واللاسلكية

المؤشر*	الوحدة	١١/٢٠١٠	١٦/٢٠١٥	١٧/٢٠١٦	١٨/٢٠١٧	١٩/٢٠١٨	٢٠/٢٠١٩	٢١/٢٠٢٠	% التغير (٢١/٢٠٢٠ - ١٦/٢٠١٥)
نسبة انتشار الهواتف الثابتة	%	١١,٧٢	٧,١٦	٦,٨٢	٧,٦٢	٧,٦١	٧,٧٣٢	٧,٧٩	٨,٨
نسبة انتشار الهواتف المحمولة		٩٥,٠٧	١٠٨,٩٤	١١١,٥٦	١٠٤,٦٣	٩٤,٩١	٩٥,٧٣	٩٥,٩٦	١١,٩-
نسبة انتشار الإنترنت**		٢٢,٤	٣٧,٨	٤١,٢	٤٤,٣	٤٨	٥٥,٧	٥٧,٣	٥١,٦
عدد مكاتب البريد		عدد	٣,٧٧٩	٣,٩٢٧	٣,٩٣٧	٣,٩٥٨	٣,٩٨١	٣,٩٨٦	٤١,٧

المصدر: وزارة الاتصالات وتكنولوجيا المعلومات، النشرة الشهرية لمؤشرات الاتصالات وتكنولوجيا المعلومات، أعداد مختلفة. * يونيو من كل سنة مالية. ** سنة مالية.

٢- مقارنة أداء الاقتصاد المصري مع بعض البلدان المختارة

مصر وبلدان مختارة في ٢٠٢٠ & ٢٠٢١

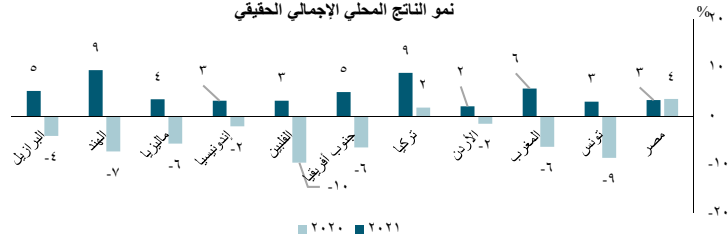
أخرى		دول منافسة				دول مجاورة			مصر	الوحدة	المؤشر	
		القليبين	إندونيسيا	ماليزيا	الهند	البرازيل	الأردن	المغرب				تونس
١٤٤٤,٧٣	٢٦٦-,٢٥	١٠٥٨,٤٢	١٠٥٨,٤٢	٣٦١,٤٩	٣٣٥,٤٤	٧١٩,٩٥	٤٢,٧٠	١١٤,٧٣	٤١,٦٢	٣٦٥,٢٥	مليار دولار	النتاج المحلي الإجمالي (بمعدن الدولار العادي)
٦٧٩٦,٨٤	١٩٢٧,٧١	٣٨٦٩,٥٩	٣٨٦٩,٥٩	٣٢٩٨,٨٣	٥٦٥٥,٨٧	٨٥٣٦,٤٣	٤٢٨٢,٧٧	٣٠٠٩,٢٥	٣٥٢١,٥٩	٣٥٦٩,٢١	دولار	نسب الفرد من الناتج المحلي الإجمالي (بالأسعار الجارية)
٤,١-	٧,٣-	٢,١-	٢,١-	٩,٦-	٦,٤-	١,٨	١,٦-	٦,٣-	٩,٢-	٣,٦		النمو في الناتج المحلي الإجمالي (% سنويا)
١٦,٤	٢٧,١	٣١,٧	٣١,٧	٢١,٣	١٣,٧	٢٧,٤	١٠,٦	٢٦,٤	١٩,٧	١٣,٧		إجمالي تكوين رأس المال الثابت (% من الناتج المحلي الإجمالي)
٧٠,٩٣	٥٢,١٣	٧٠,٢	٧٠,٢	٦٢,٣	٦٠,١٣	٥٨,٠٩	٤١,٧٨	٤٨,٧٣	٥١,٥٣	٤٧,٨٧		نسبة المشاركة في قوة العمل (% من إجمالي عدد السكان في الفئة العمرية ١٥-٦٤) (تقديرات منظمة العمل الدولية)
١٣,٧	٧,١	٤,١	٤,١	٣,٤	٢٨,٧	١٣,٩	١٨,٥	١٠,٢	١٦,٧	١٠,٥		البطالة (% من إجمالي القوة العاملة) (تقديرات منظمة العمل الدولية)
٣٢,٤	٣٧,٩	٣٣,٢	٣٣,٢	٥٨,٢	٥١,١	٦١,١	٦٥,٤	٧٧,٥	١٠٤,٣	٣٣,٨		التجارة (% من ناتج المحلي الإجمالي)
٦٦,٠	٨٠,١	٥٤,٣	٥٤,٣	٨٧,٩	٤٠,١	٢٠,٦	١٣,٩	٥١,٢	٢٣,٦	١٦,٥		صادرات الكمبيوتر والاتصالات والخدمات الأخرى (% من صادرات الخدمات التجارية)
١,٤	٠,٥-	١,١	١,١	٧,٨-	٤,٤	٣,٨-	١٧,٩-	٧,٦-	١٢,٩-	٧,٥-		الميزان الخارجي للسلع والخدمات (% من الناتج المحلي الإجمالي)
١١,٤	١١,٠	٨,٤	٨,٤	٦٤,٤	٥,٦	٣,٢	١,٥	٤,٤	٦,٩	٢,٧		الصادرات عالية التكنولوجيا (% من الصادرات المصنعة)
٤,٨	٤,٦	٠,٥-	٠,٥-	١,٦	٥,٣	١٤,٨	٠,٣-	٠,٩	٥,١	٦,٢		التضخم, معامل تكهين الناتج المحلي الإجمالي (% سنويا)

المصدر: مؤشرات البنك الدولي.

*نموذج تقديرات منظمة العمل الدولية للفئة العمرية ١٥-٦٤. **وفقا لتعريف البنك الدولي, نسبة التجارة للناتج المحلي الإجمالي هي مجموع الصادرات والواردات من السلع والخدمات كنسبة من الناتج المحلي الإجمالي.

توقعات لبعض الاقتصادات المختارة

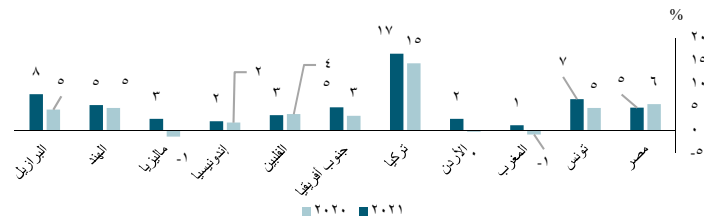
نمو الناتج المحلي الإجمالي الحقيقي



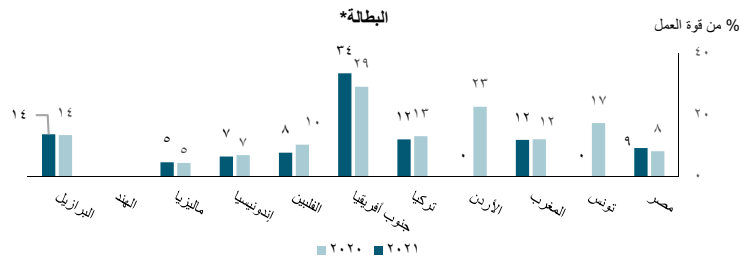
نصيب الفرد من الناتج المحلي الإجمالي



التضخم



البطالة*



المصدر: صندوق النقد الدولي، قاعدة بيانات أفاق الاقتصاد العالمي، أكتوبر ٢٠٢١.
*بيانات البطالة في الهند غير متاحة.

٣- ما تحقق خلال العام المالي ٢٠٢١/٢٠٢٠ وخطة العام المالي
٢٠٢٢/٢٠٢١

جاء التراجع في معدل نمو الناتج المحلي الإجمالي عن المستهدف للعام المالي ٢٠٢١/٢٠٢٠ طفيفا بسبب ارتفاع الاستهلاك النهائي الخاص كنسبة من الناتج المحلي الإجمالي، ولكن من المستهدف أن يحقق تعافيا خلال العام المالي ٢٠٢٢/٢٠٢١ مدفوعا بتوقعات بتحسن معدل الاستثمار وإن ظلت غالبية استثمارات عامة.

المؤشرات الاقتصادية والاجتماعية المستهدفة مقابل المتحققة في خطة الحكومة

المؤشر	الوحدة	المستهدف للعام المالي ٢٠٢١/٢٠٢٠ (١)	المتحقق في العام المالي ٢٠٢١/٢٠٢٠ (٢)	الفرق بين المستهدف والمتحقق = (١-٢)*	المستهدف للعام المالي ٢٢/٢٠٢١
الناتج المحلي الإجمالي الاسمي (بأسعار السوق)	مليار جنيه	٦٨٣١,٩	٦٣٤١	٤٩٠,٩-	٧١٠٥,٦
الناتج المحلي الإجمالي الحقيقي (بتكلفة عوامل الإنتاج- أسعار ١٧/٢٠١٦)		٤١٦٢,١	٣٩٥٥,٥	٢٠٦,٥٨٣-	٤١٠٢,٤
معدل نمو الناتج المحلي الإجمالي الحقيقي (بأسعار السوق)		٣,٥	٣,٣	٠,٢-	٥,٤
الاستهلاك النهائي الخاص/ الناتج المحلي الإجمالي (بالأسعار الجارية)*		٨٦,١	٨٩	٢,٩	٨٠,٧
معدل النمو السنوي الحقيقي للاستهلاك الخاص	∞	٧,٧	٦,٩	٠,٨-	٠,٩
معدل الادخار المحلي*		٥,٥	٣	٢,٥-	١١,٢
معدل الاستثمار		١٠,٨	١٢,٢	١,٤	١٧,٦
توزيع الاستثمارات وفقا للملكية القطاع العام		٨٠,٢	٧٣,٦	٦,٦-	٧٥
القطاع الخاص		١٩,٧	٢٦,٣	٦,٦	٢٥
العجز الكلي في الموازنة العامة	مليار جنيه	٤٣٢	-	-	٤٧٥,٥
العجز الكلي في الموازنة العامة/ الناتج المحلي الإجمالي**	∞	٦,٣	-	-	٦,٧

المصادر: الجريدة الرسمية القانون رقم ٢٠٢٠/٨٤ بشأن خطة التنمية الاقتصادية والاجتماعية للعام المالي ٢٠٢١/٢٠٢٠، أبريل ٢٠٢٠، والقانون رقم ٢٠٢١/٧٥ بشأن خطة التنمية الاقتصادية والاجتماعية للعام المالي ٢٠٢٢/٢٠٢١؛ والبنك المركزي المصري، النشرة الإحصائية الشهرية، ديسمبر ٢٠٢١؛ ووزارة المالية، البيان المالي للموازنة العامة للدولة للعام المالي ٢٠٢١/٢٠٢٠، وبيان مشروع الموازنة للعام المالي ٢٠٢١/٢٠٢٢. *حسابات المركز. **قيم بالسالب.

اتسم تأثير الجائحة على معدلات النمو القطاعي بالتباين؛ فبينما سجل قطاعا السياحة والصناعات التحويلية معدلات نمو سالبة، حققت قطاعات أخرى—مثل التشييد والبناء، والنقل والتخزين، والكهرباء، وقناة السويس، وتجارة الجملة والتجزئة—معدلات نمو موجبة تجاوزت مستهدفاتها للعام المالي ٢٠٢١/٢٠٢٠، في حين ظلت معدلات النمو لقطاعي الاتصالات والتأمين ثابتة. وبالنسبة للنمو القطاعي المستهدف خلال العام المالي ٢٠٢١/٢٠٢٠، جاءت مستهدفات النمو لقطاع السياحة الأعلى من بين القطاعات، يليه قطاع التشييد والبناء وقناة السويس، في حين أن معدل النمو المستهدف لقطاع الصناعة التحويلية هو ٣,٥%.

النمو المستهدف مقابل النمو المتحقق في الناتج المحلي الإجمالي الحقيقي على مستوى القطاعات

النمو القطاعي الحقيقي المستهدف للعام المالي (%) ٢٢/٢٠٢١	الفرق بين النمو المتحقق والمستهدف= (١-٢)	النمو القطاعي الحقيقي المتحقق للعام المالي ٢١/٢٠٢٠ (%) (٢)	النمو القطاعي الحقيقي المستهدف للعام المالي ٢١/٢٠٢٠ (%) (١)	القطاع
القطاع السلي				
٣,٨	٠,٤	٣,٨	٣,٤	الزراعة
١,٨	٣-	٠,٦	٣,٦	التعدين
٣,٥	٨,٩-	٥,٨-	٣,١	الصناعة التحويلية
٢	١,٧	٣,٩	٢,٢	الكهرباء
٣,٥	٠,٤	٣,٦	٣,٢	المياه والصرف الصحي
٨,١	١,٦	٦,٨	٥,٢	التشييد والبناء
قطاع خدمات الإنتاج				
٣,٨	٢,٢	٤,٦	٢,٤	النقل والتخزين
١٦	٠	١٦,١	١٦,١	الاتصالات
٤	١,٢	٤	٢,٨	المعلومات
٥,٦	٦,٩	٠,٦	٦,٣-	قناة السويس
٣,٩	١,٦	٤,٤	٢,٨	تجارة التجزئة والجملة
٣,٤	٠,٣	٣,٦	٣,٣	الوساطة المالية
٣,٥	٠	٣,٢	٣,٢	التأمين والتأمينات الاجتماعية
٢٣,٦	٦-	٢٦,٧-	٢٠,٧-	السياحة
قطاع الخدمات الاجتماعية				
٣,٣	١,٤	٣,٨	٢,٤	الخدمات العقارية
٣,١	٢,٦	٤,١	١,٥	خدمات الأعمال التجارية
٣	١,٧	٤,٩	٣,٢	الحكومة العامة
٤,٩	٠,٨	٤,٧	٣,٩	التعليم
٥,٥	٠,٥	٥,٤	٤,٩	الصحة
٤,١	٢,٩	٤,٩	٢	خدمات أخرى

المصادر: الجريدة الرسمية، القانون ٢٠٢٠/٨٤ بشأن خطة التنمية الاقتصادية والاجتماعية للعام المالي ٢٠٢١/٢٠٢٠؛ والقانون ٢٠٢١/٧٥ بشأن خطة التنمية الاقتصادية والاجتماعية للعام المالي ٢٠٢٢/٢٠٢١؛ والبنك المركزي المصري، النشرة الإحصائية الشهرية، ديسمبر ٢٠٢١.

تراجعت أنصبة قطاعات الصناعة التحويلية والتعليم والصحة من إجمالي الاستثمارات عن مستهدفاتها للعام المالي ٢٠٢١/٢٠٢٠، بينما تجاوزت القطاعات الاستخراجية نصيبها المستهدف بشكل ملحوظ. واستمر قطاع النقل والتخزين في الاستحواذ على أكبر نصيب من إجمالي الاستثمارات المنفذة سواء وفقاً لمستهدفات العام المالي ٢٠٢١/٢٠٢٠ أو العام المالي ٢٠٢٢/٢٠٢١. ومقارنة بالعام المالي السابق، من المستهدف زيادة أنصبة قطاعات الكهرباء، والمياه والصرف الصحي، والاتصالات والمعلومات من إجمالي الاستثمارات المستهدفة للعام المالي ٢٠٢٢/٢٠٢١، وثبات أنصبة كل من التعليم والصحة والزراعة، مع تراجع طفيف في نصيب قطاع الصناعة التحويلية.

الهيكل القطاعي للاستثمارات الكلية المستهدفة والمتحققة

القطاع	الاستثمارات الكلية المستهدفة (%) للعام المالي ٢١/٢٠٢٠ (١)	الاستثمارات الكلية المنفذة (%) للعام المالي ٢١/٢٠٢٠ (٢)	الفرق بين المستهدف والمتحقق = (١-٢)	نسبة الاستثمارات الكلية المستهدفة (%) للعام المالي ٢٢/٢٠٢١
الصناعات الاستخراجية	٨,٣	١٢,٢٩	٤,٠	٣,٩
الصناعة التحويلية	١٠,٩	٩,٣	١,٦-	١٠
الكهرباء والمياه والصرف الصحي	٩,٩	١١,٧٧	١,٩	١٣,٦
النقل والتخزين (بما في ذلك قناة السويس)	١٨,٥	١٧,٦٢	٠,٩-	٢٠,٧
الاتصالات والمعلومات	٣,٨	٥,٠	١,٢	٥,٣
خدمات التعليم والصحة	١٠,٣	٨,٢٦	٢,٠-	١٠,٣
تجارة التجزئة والجملة	١,٣	١,٥	٠,٢	١,٤
الزراعة	٥,٨	٦,٨	١,٠	٥,٩
السياحة	٠,٧	٠,٨	٠,١	٠,٧
التشييد والبناء والأنشطة العقارية	١٣,٧	١٣,١٩	٠,٥-	١٠,٦

المصادر: الجريدة الرسمية، القانون ٢٠٢٠/٨٤ بشأن خطة التنمية الاقتصادية والاجتماعية للعام المالي ٢٠٢١/٢٠٢٠ والقانون ٢٠٢١/٧٥ بشأن خطة التنمية الاقتصادية والاجتماعية للعام المالي ٢٠٢٢/٢٠٢١ والبنك المركزي المصري، النشرة الإحصائية الشهرية، ديسمبر ٢٠٢١.

٤ - خرائط التنمية المستقبلية – مشروعات مكتملة/ قيد التنفيذ*

*قائمة غير حصرية لبعض أهم وأبرز المشروعات التنموية خلال عام ٢٠٢١ في مختلف المجالات مع الإشارة إلى تكلفتها الاستثمارية والموقف التنفيذي لها كلما كان متاحا.

تم الاعتماد على مصدرين في الأساس هما:

١- موقع رئاسة الجمهورية (افتتاحات رئاسية ومشروعات قومية (presidency.eg).

٢- موقع خريطة مشروعات مصر (https://egy-map.com).

المشروع القومي لتطوير قرى الريف المصري "مبادرة حياة كريمة"



وصف المشروع: يتم تنفيذ المبادرة على ثلاث مراحل؛ حيث تستهدف المرحلة الأولى القرى التي تعاني من نسب فقر مرتفعة تتجاوز ٧٠%، والتي تقدر بنحو ٣٧٧ قرية؛ ثم المرحلة الثانية، وتستهدف القرى التي بها نسب فقر تتراوح بين ٥٠-٧٠%؛ وأخيرا المرحلة الثالثة، وتستهدف القرى التي تقل بها نسب الفقر عن ٥٠%.

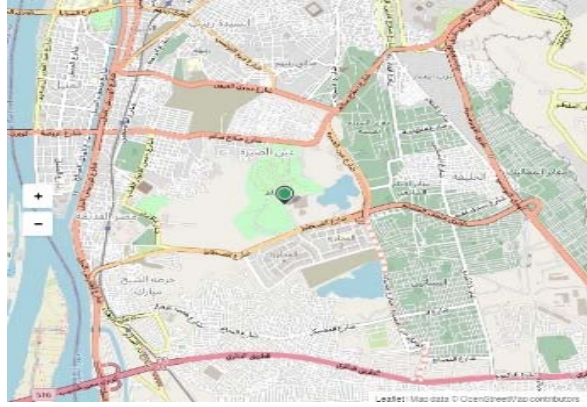
أدرجت الأمم المتحدة مبادرة حياة كريمة ضمن أفضل الممارسات الدولية للعديد من الأسباب: المبادرة لديها مستهدفات كمية واضحة، قابلة للقياس وتتبع مستوى الإنجاز، قابلة للتحقق لدخولها حيز التنفيذ، توافر الموارد التي تضمن تنفيذها، لها نطاق زمني محدد، وتلتقي مع العديد من أهداف التنمية المستدامة.

أهداف المشروع: يهدف المشروع إلى تحسين حياة المصريين بحلول عام ٢٠٢٣ وذلك من خلال مبادرة تهدف إلى تحسين مستوى المعيشة والاستثمار في راس المال البشري من خلال توسيع نطاق الحماية والرعاية الاجتماعية وتحسين الخدمات الصحية وتوفير سكن كريم، بالإضافة إلى برامج لرفع الوعي المجتمعي وتأهيل ذوي الاحتياجات الخاصة وإتاحة فرص تدريبية لأبناء القرى، وخلق فرص عمل بالقرى خاصة للأسر التي تعيلها سيدات، وأخيرا، تمويل المشروعات الصغيرة والمتوسطة. تستهدف مبادرة "حياة كريمة" ٤٥٨٤ قرية تقع في ١٧٥ مركز و ٢٠ محافظة.

التكلفة: يبلغ إجمالي الاستثمارات المستهدفة ٧٠٠ مليار جنيه، ويبلغ إجمالي المستفيدين ٥٨ مليون مستفيد.

الموقف التنفيذي: بدأ التنفيذ في عام ٢٠١٩ / ٢٠٢٠ وجاري استكمال تنفيذ باقي مشروعات المبادرة.

المتحف القومي للحضارة المصرية بمحافظة القاهرة (سياحة وآثار)



وصف المشروع: يقع المتحف بالقرب من حصن بابليون، ويطل على بحيرة عين الصيرة في قلب مدينة الفسطاط التاريخية بمنطقة مصر القديمة بالقاهرة. وقد تم وضع حجر الأساس في عام ٢٠٠٢ ليكون هذا المتحف واحدا من أهم وأكبر متاحف الآثار في العالم. وتبلغ مساحة المتحف نحو ٣٣,٥ فدان، منها ١٣٠ ألف متر مربع من المباني. وهو أول متحف يتم تخصيصه لمجمل الحضارة المصرية ويضم أكثر من ٥٠ ألف قطعة أثرية من مختلف مراحل تطور الحضارة.

أهداف المشروع: يهدف المشروع إلى عرض إنجازات الإنسان المصري في مجالات الحياة المختلفة منذ فجر التاريخ حتى وقتنا الحاضر، وسوف تُعرض مقتنيات المتحف في معرض رئيسي دائم يتناول أهم إنجازات الحضارة المصرية، بالإضافة إلى ستة معارض أخرى تتناول موضوعات: الحضارة، والنيل، والكتابة، والدولة والمجتمع،

١

<https://www.sis.gov.eg/Story/1735/%D8%A7%D9%84%D9%85%D8%AA%D8%AD%D9%81-%D8%A7%D9%84%D9%82%D9%88%D9%85%D9%8A-%D9%84%D9%84%D8%AD%D8%B6%D8%A7%D8%B1%D8%A9-%D8%A7%D9%84%D9%85%D8%B5%D8%B1%D9%8A%D8%A9?lang=ar>

والثقافة، والمعتقدات والأفكار، بالإضافة إلى معرض المومياءات الملكية.

التكلفة: مليار ونصف جنيه.

الموقف التنفيذي: تم الانتهاء من التنفيذ وافتتح رسميا في ٣ ابريل ٢٠٢١.

[المصدر: https://www.presidency.eg/AR/%D8%A7%D9%84%D9%85%D8%B4%D8%A7%D8%B1%D9%8A%D8%B9-](https://www.presidency.eg/AR/%D8%A7%D9%84%D9%85%D8%B4%D8%A7%D8%B1%D9%8A%D8%B9-%D8%A7%D9%84%D9%82%D9%88%D9%85%D9%8A%D8%A9/)

[A7%D8%B1%D9%8A%D8%B9-%D8%A7%D9%84%D9%82%D9%88%D9%85%D9%8A%D8%A9/](https://egy-map.com/categories)

<https://egy-map.com/categories>

افتتاح محطة محولات بنبان ٣



وصف المشروع: يعد مجمع محطات بنبان للطاقة الشمسية من أكبر محطات توليد الطاقة الكهربائية في العالم، حيث يضم ٣٢ محطة خلايا شمسية بقدرات إنتاجية تبلغ ١٤٦٥ ميغاوات. تم توسيع المحطة من جهد (٢٢٠/٢٢) لتصبح (٥٠٠/٢٢)، ومن المستهدف أن تصل إلى قدرات إنتاجية ٢٠٠٠ ميغاوات، لتعمل بجهد ٥٠٠/٢٢٠/٢٢ كيلو فولت وبقدرة $١٧٥ \times ٤ + ٥٠٠ \times ٤$ ميغا فولت.

أهداف المشروع: يهدف إنشاء المحطة لاستقبال الطاقة الناتجة من مجمع بنبان بالطاقة الشمسية، حيث تم ربط المحطة بمحطة محولات توشكي ٢ عن طريق دائرتين ربط جهد ٥٠٠؛ وذلك لتوفير الطاقة المطلوبة لاستصلاح الأراضي الزراعية بمنطقة توشكي والعيونيات، كما تم ربط المحطة بدائرتين جهد ٥٠٠ بمحطتي نجع حمادي ١ ونجع حمادي ٢؛ وذلك لتوفير الطاقة الكهربائية اللازمة لتشغيل جميع المصانع بمحافظة قنا.

التكلفة:

- محطة المحولات: ٤٤٠ مليون جنيه.
- خط الربط (بنبان / ٣ / نجع حمادي الصناعية) جهد ٥٠٠ ك.ف: ١,٦٤٠ مليار جنيه.

مدة التنفيذ: ٢٠١٤ حتى ٢٠١٩.

الموقف التنفيذي: تم تشغيل المحطة في عام ٢٠١٩.

توسعة محطة توليد كهرباء غرب أسيوط لتحويلها للعمل بنظام الدورة المركبة



وصف المشروع: محطة كهرباء غرب أسيوط في مايو ٢٠١٦، التي تضم ٨ وحدات توليد كهرباء قدرة كل وحدة ١٢٥ ميغا وات بإجمالي قدرة ١٠٠٠ ميغا وات. وتم توسعة محطة توليد غرب أسيوط الغازية للعمل بنظام الدورة المركبة، وجاء العمل بالمشروع على مرحلتين: (دورة بسيطة مرحلة أولى) + (دورة مركبة مرحلة ثانية). وتبلغ القدرة الإجمالية للمحطة ١٥٠٠ ميغا وات (٨ وحدات غازية \times ١٢٥ ميغا وات + ٢ وحدة بخارية \times ٢٥٠ ميغا وات). وتتكون المحطة من عدد (٨) غلايات لاستعادة الطاقة تم تركيبها على (٨) تربينات غازية لتحويلهم للعمل بنظام الدورة المركبة وذلك باستخدام عادم التربينات الغازية لتشغيل عدد (٢) ترينة بخارية قدرة كل منها ٢٥٠ ميغا وات بدون استخدام وقود إضافي بالإضافة إلى المساعدات (الطلمبات - المحولات - المكثفات).

أهداف المشروع: يهدف المشروع إلى رفع كفاءة المحطة وإضافة ٥٠٠ ميغا وات بدون استخدام وقود إضافي، ويوفر المشروع فرص عمل للشباب حيث بلغ عدد العمالة التي قامت بالتنفيذ ٢٣٠٠ (مهندسين - إداريين - مشرفين - فنيين).

التكلفة: بلغت التكلفة الإجمالية للمشروع ٧٧٦,٥ مليون دولار أمريكي.

الموقف التنفيذي: تم التنفيذ.

مشروع مدينة الدواء "جيبىتو فارما" بمنطقة الخانكة



وصف المشروع: أحد أهم المشروعات القومية التي سعت الدولة لتنفيذها لامتلاك القدرة التكنولوجية والصناعية الحديثة في هذا المجال الحيوي مما يتيح للمواطنين الحصول على علاج دوائى عالي الجودة وأمن، ويمنع أية ممارسات احتكارية ويضبط أسعار الدواء، وذلك دعما للجهود التي تقوم بها الدولة في مجال المبادرات والخدمات الطبية والصحية المتنوعة للمواطنين. كما تعد مدينة الدواء من أكبر المدن من نوعها على مستوى الشرق الأوسط؛ حيث تقام على مساحة ١٨٠ ألف م²، ومزودة بأحدث التقنيات والنظم العالمية في إنتاج الدواء لتصبح بمثابة مركز إقليمي يجذب كبرى الشركات العالمية في مجال الصناعات الدوائية واللقاحات.

تم إنشاؤه على مساحة إجمالية بلغت ١٨٠ ألف م² على مرحلتين:

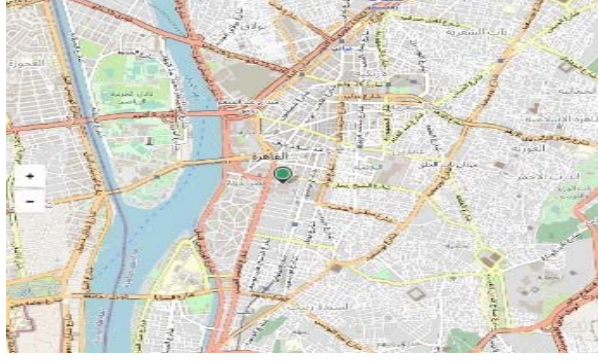
- ١- المرحلة الحالية على مساحة ١٢٠ ألف م²، وتشمل (مبنى إنتاج الأدوية التقليدية - المباني الإدارية - مباني الخدمات الصناعية - الشبكات).
 - ٢- المرحلة المستقبلية على مساحة حوالي ٦٠ ألف م²، وتشمل (بيوسمبلرز - الأورام - مصنع إنتاج أدوية البيبتالاكتام- مصنع إنتاج أدوية الهرمونات - مصنع إنتاج اللقاحات).
- ويحتوي مبنى الأدوية التقليدية على:

- مصنع الأدوية الصلبة، ويتكون من (خط الأقراص - خط الكبسولات - خط الساشيت - خط الفوارات - خط البودرات).
- مصنع الأدوية النصف صلبة، ويتكون من (خط المراهم - الكريمات - خط اللبوس - خط الكبسولات - الجيلاتينية).
- مصنع الأشربة، ويتكون من (خط الأشربة - خط قطرات الفم).
- مصنع منطقة عقيمة، ويتكون من (خط قطرات العين - خط بنج الأسنان - خط الأمبولات - خط المحاليل - الوريدية - خط الفايل).

أهداف المشروع: يهدف المشروع إلى ١- توفير علاج دوائي فعال، آمن، عالي الجودة؛ ٢- تحقيق الأمن الدوائي والحد من الاحتكار، ٣- إنشاء مركز إقليمي لصناعة الدواء جاذب لشركات الدواء العالمية، ٤- التصدير، ٥- تنفيذ توجه الدولة نحو توطين صناعة الدواء.

الموقف التنفيذي: تم التنفيذ في أبريل ٢٠٢١.

افتتاح المركز المتكامل لتجميع البلازما



وصف المشروع: يأتي المشروع في إطار مبادرة الاكتفاء الذاتي من أدوية ومشتقات البلازما، وفي إطار توجه الدولة المصرية للوصول إلى أعلى المعايير في المنظومة الطبية المتكاملة لمختلف التخصصات والمجالات الطبية بما يساهم في تقديم رعاية صحية لائقة بالمواطن المصري، والعمل على دعم وتطوير المنظومة الطبية. ويعمل المركز وفقا لأحدث ما وصل إليه العلم في المجالات الطبية المتطورة، وهو أول مركز متكامل في أفريقيا والشرق الأوسط لتجميع البلازما، وقد تم إنشاؤه في مدينة السادس من أكتوبر. ويعد المركز طفرة طبية راقية على أرض مصر، وهو مجمع متكامل يشمل مركزا للتبرع بالبلازما، ومختبرا معمليا لاختبار عينات البلازما بالإضافة إلى مركز تدريب وتطوير.

أهداف المشروع: يهدف المركز لدعم نظام الرعاية الصحية في مصر؛ من خلال إنشاء ٢٠ مركزا للتبرع بالبلازما بالتزامن مع إنشاء مصنع لإنتاج أدوية مشتقات البلازما ومعمل ومخزن مركزي للبلازما وفقا لأحدث النظم العالمية؛ لتحقيق الاكتفاء الذاتي للأدوية المشتقة من البلازما.

الموقف التنفيذي: تم التنفيذ.

مياه الشرب والصرف الصحي - محطات تحليه المياه



وصف المشروع وأهدافه: تخطط الحكومة لتنفيذ استراتيجية لتحلية مياه البحر باستخدام الطاقة المتجددة، وإنتاج نحو ٢,٩ مليون متر مكعب يوميا من المياه عبر تنفيذ ١٩ مشروعا في ٩ محافظات. ووضعت وزارة الإسكان ملامح الاستراتيجية التي ستنفذ على مرحلتين الأولى، خطة خمسية أولى حتى عام ٢٠٢٥، والمرحلة الثانية من عام ٢٠٢٥ حتى عام ٢٠٣٠. وتتضمن الخطة تنفيذ ٦ مشروعات لتحلية المياه في محافظة مطروح بطاقة إجمالية ٣٣١ ألف متر مكعب يوميا.

ويتم تنفيذ ٣ محطات تحلية مياه في محافظة البحر الأحمر بطاقة ٥٠ ألف متر مكعب يوميا، وتشمل محطة سفاجا ٢٠ ألف متر مكعب يوميا، ومحطة القصير ٢٠ ألف متر مكعب يوميا، ومحطة مرسى علم ١٠ آلاف متر مكعب يوميا، وتشمل الخطة تنفيذ محطة تحلية مياه في رأس سدر بطاقة ٧٠ ألف متر مكعب يوميا، وسيتم تشييد محطة تحلية قرب الدقهلية بقدرة ٣٥ ألف متر مكعب يوميا.

وتشير الخطة إلى إقامة محطتي تحلية مياه في شرق الإسماعيلية بطاقة ١٧٥ ألف متر مكعب يوميا، ومحطة في غرب الإسماعيلية تنتج ٨٢٥ ألف متر مكعب يوميا، ومحطة تحلية مياه في غرب بورسعيد لإنتاج ٤٦٦ ألف

متر مكعب يومياً.

وتخطط الحكومة لتنفيذ محطتين في محافظة السويس لإنتاج ٣٥٩ ألف متر مكعب يومياً، كما تعزم تدشين محطتي تحلية في محافظة البحيرة تشمل محطة إدكو ورشيد بطاقة ٣٠ ألف متر مكعب يومياً، ومحطة كفر الدوار بطاقة ٧٥ ألف متر مكعب يومياً، كما سيتم تدشين محطة تحلية الحامول والبرلس في محافظة كفر الشيخ بطاقة ٣٠ ألف متر مكعب يومياً.

- تم افتتاح ٤ محطات لتحلية مياه البحر في ٢٠٢١ وتضم:

- محطة تحلية مياه البحر بمدينة أبو زنيمة، بطاقة ٢٠ ألف م^٣/يوم
- محطة تحلية مياه البحر بمدينة رأس سدر، بطاقة ٣٠ ألف م^٣/يوم
- محطة تحلية مياه البحر بمدينة دهب، بطاقة ١٥ ألف م^٣/يوم
- محطة تحلية مياه البحر بمدينة نويبع، بطاقة ١٥ ألف م^٣/يوم

التكلفة: تصل التكلفة إلى ٥٠ مليار جنيه.

الموقف التنفيذي: منذ ٢٠٢٠ تم تنفيذ بعض المحطات وجارى استكمال التنفيذ حتى ٢٠٢٥.

مجمع الإصدارات المؤمنة والذكية



وصف المشروع: يعد أول وأحدث مجمع صناعي تكنولوجي متكامل للإصدارات المؤمنة والذكية في الشرق الأوسط وأفريقيا، ويقوم بتصنيع وإصدار كافة الوثائق والمحركات المؤمنة والذكية والأنظمة التكنولوجية الخاصة بها وقواعد البيانات البيومترية طبقا للمقاييس العالمية، باستخدام تكنولوجيا الذكاء الاصطناعي وبرامج التحكم الذكية. كما يقدم المجمع نظاما يراقب إلكترونيا البضائع الخاضعة للضريبة منذ بداية تصنيعها حتى تسليمها إلى المستخدم النهائي، وذلك من خلال البيانات المسجلة على كل ملصق مؤمن خاص بهذه البضائع.

ويقدم المجمع كافة الخدمات الخاصة بالمواطنين طبقا للمقاييس العالمية من خلال حجزها من على موقع المجمع أو التوجه مباشرة له إذا تطلب الأمر تواجده بشكل شخصي، على أن يكون الحد الأقصى لإصدار الوثيقة من المبنى ٢٤ ساعة، وذلك طبقا لنوع الوثيقة. ويوفر المشروع ٤٢٠٠ فرصة عمل مباشرة، و١٣ ألف فرصة عمل غير مباشرة. ويحتوي المجمع على ٣٩٨ براءة اختراع وملكية فكرية شارك في نقلها أكثر من ٢٥٠ خبير، و٨ قدرات تصنيعية. وتبلغ التكلفة الإجمالية لتنفيذ المجمع نحو مليار دولار.

أهداف المشروع:

- تحقيق أهداف الدولة في التحول الرقمي والارتقاء بالخدمات المقدمة للمواطنين بالاعتماد على قواعد بيانات سليمة ومؤمنة وتقديم الحلول التكنولوجية بمجالات الإصدار الذكي.
- توفير دورة إنتاج متكاملة لكافة الوثائق والإصدارات الموثقة والذكية بداية من المواد الخام حتى المنتج النهائي والأنظمة الرسمية الخاصة به.
- توفير قواعد بيانات بيومترية دقيقة ومؤمنة بالكامل بداية من تجميع البيانات حتى إصدار الوثائق لكافة مواطني الدولة.
- وضع مقاييس موحدة للوثائق على مستوى الدولة وخفض الاعتماد على العنصر البشري لمنع أي محاولات للتزوير أو التزيف والقضاء على أي فساد إداري.
- زيادة الحصيلة الضريبية للدولة بفضل نظام التحكم والتتبع الآلي (Track and Trace) لكافة المنتجات الخاضعة للضريبة.

التكلفة: مليار دولار.

مدة التنفيذ: ٢٠١٧-٢٠١٩.

الموقف التنفيذي: تم التنفيذ.

المشروع القومي لتبطين الترع



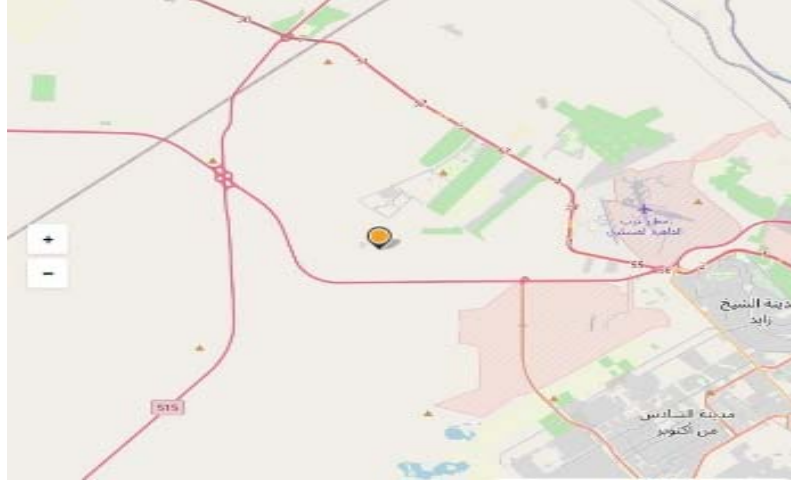
وصف المشروع: يُعد مشروع "تبطين الترع" أحد أهم المشروعات القومية التي تُنفذ في الوقت الجاري ويمثل أحد أركان خطة الدولة الطموحة لتعزيز الاستفادة من المياه وتوفير الاحتياجات المطلوبة لكل القطاعات بشكل عام وللقطاع الزراعي بشكل خاص، حيث تستهدف الدولة في الوقت الحالي تحسين حالة الري في مساحة مليون فدان في مجال الزراعة.

أهداف المشروع: يهدف هذا المشروع القومي إلى تأهيل وتبطين الترع؛ حيث يستهدف تبطين ترع بأطوال إجمالية حوالي ٢٠ ألف كم في مختلف المحافظات، مما يؤدي إلى خفض ما إجمالاً ١٥ إلى ١٩ مليار متر مكعب من المياه التي يتم هدرها في الشبكة المائية بطول مجرى النيل، من الموارد المائية سواء من نهر النيل أو من الأمطار أو المياه الجوفية أو المعالجة؛ كما سيساعد على رفع كفاءة الري في الحقول من ٥٠% إلى ٧٥% من الري بالغمر، وسيعمل على زيادة إنتاجية ما لا يقل عن ٢٥٠ ألف فدان من الأراضي الطينية.

التكلفة: ٦٨,١٨ مليار جنيه.

الموقف التنفيذي: بدأ منذ ٢٠١٦ ويستهدف أن يتم الانتهاء منه بنهاية العام المالي ٢٠٢٣/٢٠٢٤.

مشروع الدلتا الجديدة ويشمل مشروعي مستقبل مصر، وجنوب محور الضبعة



أ - مشروع مستقبل مصر

وصف المشروع وأهدافه: يقع المشروع على امتداد طريق محور "روض الفرج - الضبعة" الجديد وهو الطريق الذي أنشئ ضمن المشروع القومي للطرق ويبعد ٣٠ دقيقة عن مدينة السادس من أكتوبر. من المستهدف أن يتم استصلاح ٥٠٠ ألف فدان من الأراضي الزراعية.

الموقف التنفيذي للمشروع: تم الانتهاء من استزراع مساحة ٢٠٠ ألف فدان باستغلال المياه الجوفية المتاحة بالمنطقة، ويتوقع أن تصل إلى ٣٥٠ ألف فدان مع بداية عام ٢٠٢٢، باستخدام ١٦٠٠ جهاز ري محوري مطور على أن يتم زراعتها مرتين سنويا (في الموسم الصيفي والموسم الشتوي) حيث تنتج أجود المحاصيل الزراعية.

التكلفة: ٥ مليار جنيه.

ب- مشروع استصلاح ٥٠٠ ألف فدان بجنوب محور الضبعة

وصف المشروع وأهدافه: يُقام المشروع على مساحة ٥٠٠ ألف فدان بمنطقة جنوب محور الضبعة غرب مشروع مستقبل مصر، وبالقرب من الدلتا القديمة وشبكة الطرق والموانئ سواء البحرية أو البرية أو الجوية، ويربط بين الحدود الإدارية لمحافظة مطروح والبحيرة والجيزة.

الموقف التنفيذي: تم حصر مساحة ٦٨٨ ألف فدان غرب مشروع مستقبل مصر. بعد الدراسة اتضح أن أكثر من ٩٠% من المساحة صالحة لزراعة المحاصيل الاستراتيجية وتبلغ ٥٠٠ ألف فدان وعلى رأسها القمح والذرة الصفراء والبقوليات ومحاصيل الخضار وأنواع مختلفة من الفاكهة. سيتم إنشاء محطة عملاقة بطاقة ٦ مليون م^٣/يوم لمعالجة مياه الصرف الزراعي لاستغلالها مرة أخرى.

الموقف التنفيذي: بدأ التنفيذ منذ يناير ٢٠٢١ وجارى التنفيذ حتى الآن.

تطوير شركات القطن للغزل والنسيج التابعة للوزارة



وصف المشروع: تتضمن الخطة دمج ٩ شركات حليج وتجارة أقطان في شركة واحدة، ودمج ٢٢ شركة غزل ونسيج وصباغة وتجهيز في ٨ شركات كبرى، وتحديد ثلاثة مراكز رئيسية متكاملة تضم كافة مراحل الصناعة، وثلاثة مراكز للتصدير، وتخصص الشركات الباقية في مرحلة تصنيع معينة «غزل، نسيج، صباغة وتجهيز» أو منتجات تستهدف فئة معينة «جينز، منسوجات شعبية...»، وتخصيص ثلاثة مراكز لتدريب وتأهيل العاملين في المحلة الكبرى، كفر الدوار، وحلوان، بتمويل معبري متوسط الأجل من بنك الاستثمار القومي بمبلغ ١,٥ مليار جنيه لسداد الدفعات المقدمة لعقود توريد الماكينات، وسماع لوزير المالية بضمان الشركة القابضة للقطن والغزل والنسيج لدى مؤسسات التمويل في قرض بمبلغ ٥٤٠ مليون يورو.

أهداف المشروع: تستهدف الخطة مضاعفة الطاقات الإنتاجية للمحارج والمصانع، حيث تبلغ الطاقة الإنتاجية المستهدفة للمحارج نحو ٤ مليون قنطار قطن سنويا، صعودا من ١,٥ مليون قنطار سنويا (الطاقة الإنتاجية الحالية)، وفي مصانع الغزل، تبلغ الطاقة الإنتاجية المستهدفة ١٨٨ ألف طن سنويا، صعودا من ٣٧ ألف طن سنويا يتم إنتاجها حاليا. وفي مصانع النسيج، من المستهدف إنتاج ١٩٨ مليون متر سنويا صعودا من ٥٠ مليون متر سنويا (الطاقة الإنتاجية الحالية)، أما الطاقة الإنتاجية المستهدفة للملابس الجاهزة والمشغولات والوبريات فتبلغ ٥٠ مليون قطعة سنويا مقابل ٨ مليون قطعة يتم إنتاجها حاليا.

التكلفة: تتجاوز ٢١ مليار جنيه.

تطوير محالج القطن

وصف المشروع وأهدافه: محالج القطن في مصر لم يلحق بها أي تطوير منذ عقود طويلة، حيث يرجع تاريخ صنع بعض الماكينات المستخدمة في الحلج إلى عام ١٨٧٨. وفي المحالج القديمة، يتناثر القطن قبل مرحلة الحلج في الأرضيات وتتم عمليات تداول ونقل القطن يدويا ما يعرضه للتلوث. وبالتالي تأثر موقف القطن المصري سلبا على المستويين المحلي والعالمي من حيث الجودة والسعر، فضلا عن عدم ملائمة بيئة العمل للعاملين نظرا لتصادم الأبخرة والغبار الناتج من عملية الحلج والتداول اليدوي.

وتتضمن الخطة تطوير ٧ محالج للعمل بأحدث تكنولوجيا في هذا المجال يتم توريدها من شركة باجاج الهندية، حيث تتم عمليات الحلج آليا من خلال ماكينات دون تدخل يدوي لتوفير القطن الخام اللازم للصناعة بجودة عالية وخالي من الشوائب والملوثات، فضلا عن توافر جهاز الكرتوني حديث «H.V.I» لقياس خواص شعيرات القطن وإجراء اختبارات الرطوبة داخل المحالج، كما يتم وضع «باركود» على كل آلة يتم إنتاجها في المحالج عليها كافة بيانات القطن «منطقة الزراعة - اسم حائز القطن - اسم المحالج - تاريخ الحلج - المواصفات الفنية للقطن الشعير.»

التكلفة: تبلغ التكلفة الإجمالية لإنشاء المحالج نحو ٢٥٠ مليون جنيه.

الموقف التنفيذي: تم الانتهاء من إنشاء وتشغيل أولى المحالج المطورة والذي يقع على مساحة ١٠ أفدنة على طريق الفيوم/ بني سويف بعيدا عن الكتلة السكنية، ويعمل بتكنولوجيا حديثة لأول مرة في مصر وبطاقة إنتاجية ٥ طن / ساعة.

وجاري حاليا الانتهاء من تطوير ٣ محالج بالزقازيق وكفر الدوار وكفر الزيات لبدء التشغيل التجريبي في مايو ٢٠٢١، ومن المقرر تطوير ٣ محالج أخرى نهاية ٢٠٢١، ليصبح إجمالي المحالج المطورة ٧ محالج تكفي لحلج كافة الأقطان المصرية.

المدينة الصناعية الغذائية "سايلو فودز" بمدينة السادات بمحافظة المنوفية



وصف المشروع: تقع المدينة بالمنطقة الصناعية لمدينة السادات على مساحة ١٣٥ فدان، المرحلة الأولى منها ١٠٢ فدان بنسبة بناء ٥٠% وتشمل مصنع لإنتاج البسكويت ويضم ٥ خطوط إنتاج بطاقة إنتاجية ٢٤٠ طن/ يوم من البسكويت وملحق به مخزنين للمنتج النهائي بطاقة تخزينية ٢٤ ألف بالته؛ بالإضافة إلى مطحن للدقيق ملحق به ١٤ صومعة بطاقة تخزينية ٧٠ ألف طن قمح، ويعمل بطاقة إنتاجية ٨٠٠ طن دقيق/ يوم، ومزود بأنبوب لنقل الدقيق لكل من مصنع (البسكويت - المكرونه - المخبوزات)، ومصنع لإنتاج المكرونه ويضم ٥ خطوط إنتاج بطاقة إنتاجية ٥٠٠ طن مكرونه/ يوم، ومصنع لإنتاج المخبوزات ويضم ٥ خطوط إنتاج بطاقة إنتاجية ٢٠ طن/ يوم. فضلا عن إنشاء منظمة الطباعة وتشتمل على مصنع "الروتو" لإنتاج المصنوعات المرنة لتعبئة منتجات البسكويت والمكرونه والمخبوزات، وإنشاء مصنع الدوبلكس لإنتاج العلب، ومصنع الكرتون، وساحة انتظار للشاحنات تسع ٥٢ شاحنة ملحق بها مجموعة من الورش لإجراء الصيانة والإصلاحات للشاحنات. أما المنشآت الخدمية للمدينة فتضم (محطة معالجة صرف صناعي - محطة تسخين مركزية - محطة تنقية مياه - محطة تكييف مركزي بقدره ٨٠٠٠ طن تبريد). وتضم المنشآت الإدارية مسجدا يسع ٢٥٠ مصلي ومبني إداري وفندق لإقامة المستثمرين والأجانب بالإضافة إلى ٨ مباني لإقامة العاملين بالمدينة.

تأمين المدينة:

- المدينة مؤمنة بالكهرباء من خلال ثلاثة مصادر، من بينها مصدرين خارجيين بقدرة ٢٩ ميجاوات بالإضافة إلى محطة كهرباء للطوارئ بقدرة ١٥ ميجاوات.
- المدينة مؤمنة أيضا بالغاز الطبيعي بإجمالي ٣م٦٠٠٠ غاز طبيعي/ يوم.
- المدينة مؤمنة بالمياه حيث تم إنشاء خزاني مياه بطاقة تخزينية ٣م٦٠٠٠.
- تم تنفيذ منظومة التأمين الإطفائي بجميع المنشآت الصناعية.
- وتم أيضا تأمين المدينة من الخارج بتنفيذ سور خرساني بطول ٢,٥ كم بارتفاع ٣,٥ م و١٣ برج حراسة و٨ بوابات لإحكام السيطرة.
- كما تم تنفيذ منظومة المراقبة بالكاميرات للسور ولجميع المنشآت الصناعية بإجمالي ١٢٠٠ كاميرا مراقبة.

مصنع إنتاج المخبوزات:

إجمالي ٥ خطوط إنتاج بطاقة إنتاجية ٩,٠٠٠ طن/ سنة:

- عدد ٢ خط الخبز الأوروبي بطاقة إنتاجية ٤,٦٠٠ طن/ سنة.
- عدد ٢ خط إنتاج الخبز البلدي بطاقة إنتاجية ٩٠٠ طن/ سنة.
- عدد ١ خط إنتاج الكرواسون بطاقة إنتاجية ٣,٥٠٠ طن/ سنة.

مصنع إنتاج المكرونة:

إجمالي ٥ خطوط إنتاج بطاقة إنتاجية ١٥١,٣٨٠ طن/ سنة:

- عدد ٣ خط إنتاج مكرونة (قصيرة) بطاقة إنتاجية ١١٨,٨٠٠ طن/ سنة.
- عدد ١ خط إنتاج مكرونة (طويلة) بطاقة إنتاجية ٢٨,٨٠٠ طن/ سنة.
- عدد ١ خط إنتاج النودلز بطاقة إنتاجية ٣,٧٨٠ طن/ سنة.

مصنع إنتاج البسكويت:

بإجمالي ٥ خطوط إنتاج بطاقة إنتاجية ٦٨,٢٠٠ طن/ سنة:

- خط إنتاج بسكويت ويفر العادي بطاقة إنتاجية ١٤,٤٠٠ طن/ سنة.
- خط إنتاج بسكويت ويفر متنوع بطاقة إنتاجية ١٠,٨٠٠ طن/ سنة.
- خط إنتاج بسكويت بالعجوة بطاقة إنتاجية ١٧,٠٠٠ طن/ سنة.
- خط إنتاج بسكويت بالعجوة متنوع بطاقة إنتاجية ١٧,٠٠٠ طن/ سنة.
- خط إنتاج بسكويت (سادة/ مملح) بطاقة إنتاجية ٩,٠٠٠ طن/ سنة.

الموقف التنفيذي: بدأ العمل في أغسطس ٢٠٢١، وتم الانتهاء من المرحلة الأولى بنسبة ٥٠% والتي تبلغ مساحتها ١٠٢ فدان.

المشروع القومي للإسكان الاجتماعي لإنشاء ٢٢٠ ألف وحدة



وصف المشروع: وحدات سكنية تناسب كافة مستويات الدخل؛ حيث تتكون العمارة من دور أرضي و٥ أدوار متكررة، ويضم الدور الواحد ٤ وحدات بإجمالي ٢٤ وحدة في كل عمارة.

الهدف من المشروع: إتاحة وحدات سكنية تناسب كافة مستويات الدخل وتوفير حياة ملائمة للمواطنين، ويبلغ عدد المحافظات المستفيدة من هذا المشروع ٢٦ محافظة، ومن المستهدف إنشاء حوالي ٢٢٠ ألف وحدة من وحدات الإسكان الاجتماعي خلال العام المالي الجاري.

التكلفة: ٢١ مليار جنيه.

مدة التنفيذ: ٢٠٢٠-٢٠٢١

من ضمن المشاريع التي تم تنفيذها هذا العام الإسكان المتوسط دار مصر بمدينة ١٥ مايو:

الموقف التنفيذي: تم الانتهاء من تنفيذ ١,٢٦٠ وحدة سكنية بتكلفة ٦٠٠ مليون جنيه.

المرحلة الأخيرة من الإسكان الاجتماعي بمنطقة الـ ٢٩٠ فدان بمدينة ١٥ مايو

الموقف التنفيذي: تم الانتهاء من تنفيذ ٦٣ عمارة بإجمالي ١,٥١٢ وحدة سكنية بتكلفة ٣٥٠ مليون جنيه.

المرحلة الأولى من الإسكان المتوسط "سكن مصر" بمدينة العبور الجديدة

الموقف التنفيذي: تم الانتهاء من تنفيذ ٢٩ عمارة بإجمالي ٦٩٦ وحدة سكنية بتكلفة ٢٥٠ مليون جنيه.

الإسكان الاجتماعي بمدينة العبور الجديدة

الموقف التنفيذي: تم الانتهاء من تنفيذ ٤٥١ عمارة بإجمالي ١٠,٨٢٤ وحدة سكنية بتكلفة ٢,٢ مليار جنيه.

الإسكان المتوسط سكن مصر بشمال طريق السخنة بمدينة القاهرة الجديدة

الموقف التنفيذي: تم الانتهاء من تنفيذ ٦٢ عمارة بإجمالي ١,٤٨٨ وحدة سكنية بتكلفة بلغت ٥٢٠ مليون جنيه.

المرحلة الأولى من الإسكان المتوسط سكن مصر الأندلس بمدينة القاهرة الجديدة

الموقف التنفيذي: تم الانتهاء من تنفيذ ٨٠ عمارة بإجمالي ١,٩٢٠ وحدة سكنية بتكلفة بلغت ٧٠٠ مليون جنيه.

المرحلة الأولى من سكن جنة بمدينة القاهرة الجديدة

الموقف التنفيذي: تم الانتهاء من تنفيذ ١,٢٦٠ وحدة سكنية بتكلفة بلغت ٥٠٠ مليون جنيه.

المرحلة الأولى من الإسكان الاجتماعي بالامتداد الشرقي لمدينة بدر

الموقف التنفيذي: تم الانتهاء من تنفيذ ١٥٥ عمارة بإجمالي ٣,٧٢٠ وحدة سكنية بتكلفة بلغت ٨٥٠ مليون جنيه.

المرحلة الثانية من الإسكان الاجتماعي بالأحياء الخامس والسابع بمدينة بدر

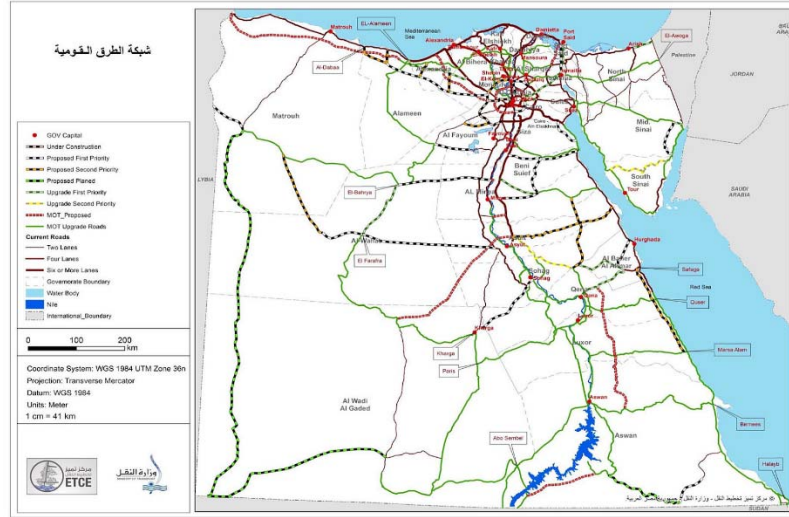
الموقف التنفيذي: تم الانتهاء من تنفيذ ٦٠٠ عمارة بإجمالي ١٤,٤٠٠ وحدة سكنية بتكلفة بلغت ٢,٩ مليار جنيه.

المرحلة الأولى من سكن العاملين المنتقلين للعاصمة الإدارية بمدينة بدر

الموقف التنفيذي: تم الانتهاء من تنفيذ ٣٧٦ عمارة بإجمالي ٩,٠٢٤ وحدة سكنية للعاملين بالعاصمة الإدارية بتكلفة بلغت ٣,٢ مليار جنيه.
المصدر:

https://www.masrawy.com/news/news_economy/details/2020/7/30/1842908/%D8%A7%D9%84%D8%AA%D8%AE%D8%B7%D9%8A%D8%B7-25-%D9%85%D8%B4%D8%B1%D9%88%D8%B9%D8%A7-%D9%82%D9%88%D9%85%D9%8A%D8%A7-%D8%A8%D8%AE%D8%B7%D8%A9-%D8%A7%D9%84%D8%B9%D8%A7%D9%85-%D8%A7%D9%84%D8%AC%D8%A7%D8%B1%D9%8A-%D8%A8%D8%A7%D8%B9%D8%AA%D9%85%D8%A7%D8%AF%D8%A7%D8%AA-164%D9%85%D9%84%D9%8A%D8%A7%D8%B1-%D8%AC%D9%86%D9%8A%D9%87
<https://www.sis.gov.eg/Story/219409/%D8%A7%D9%84%D9%85%D8%B4%D8%B1%D9%88%D8%B9%D8%A7%D8%AA-%D8%A7%D9%84%D9%82%D9%88%D9%85%D9%8A%D8%A9-%D9%81%D9%89->

شبكة الطرق القومية



وصف المشروع وأهدافه: تصل أطول الطرق المستهدفة رصفها خلال عام ٢٠٢١/٢٠ حوالي ١٤٠٠ كم، ويستفيد من المشروع ٢٥ محافظة، ويهدف إلى الربط مع مخططات التنمية الشاملة بكافة قطاعات الدولة (الزراعية - الصناعية - السياحية) وإنشاء محاور عرضية جديدة على النيل من منظور تنموي شامل وليس مجرد الربط بين ضفتي النيل وتقليل المسافات البيئية بين المحاور إلى ٢٥ كم. كما تستهدف الخطة ربط المراكز الحضرية بمراكز النشاط الاقتصادي والإنتاجي والعمل على الخروج من الوادي الضيق وتعمير مناطق جديدة غير مأهولة من خلال خفض أزمدة الرحلات على مستوى الشبكة وبما له من مردود إيجابي في تكلفة التشغيل والتأثير البيئي وتعزيز فرص التكامل الاقتصادي مع الدول المجاورة، وأيضا إنشاء الكباري العلوية لإلغاء التقاطعات الرئيسية على شبكة الطرق وتقاطعاتها مع خطوط السكك الحديدية وإنشاء طرق خدمة لشاحنات النقل الثقيل (رصف خرساني) لتقليل الحوادث والآثار التدميرية للأحمال العالية والتوسع في استخدام المعدات الحديثة لتدوير طبقات الرصف الصديقة للبيئة والموفرة لاستهلاك الوقود والاهتمام برصف ورفع كفاءة الطرق المحلية داخل المحافظات وعدم إقتصار أعمال التطوير على شبكة الطرق السريعة والرئيسية.

التكلفة: ٢١ مليار جنيه

الموقف التنفيذي: جارٍ التنفيذ.

المصدر:

https://www.masrawy.com/news/news_economy/details/2020/7/30/1842908/%D8%A7%D9%84%D8%AA%D8%AE%D8%B7%D9%8A%D8%B7-25-%D9%85%D8%B4%D8%B1%D9%88%D8%B9%D8%A7-%D9%82%D9%88%D9%85%D9%8A%D8%A7-%D8%A8%D8%AE%D8%B7%D8%A9-%D8%A7%D9%84%D8%B9%D8%A7%D9%85-%D8%A7%D9%84%D8%AC%D8%A7%D8%B1%D9%8A-%D8%A8%D8%A7%D8%B9%D8%AA%D9%85%D8%A7%D8%AF%D8%A7%D8%AA-164%D9%85%D9%84%D9%8A%D8%A7%D8%B1-%D8%AC%D9%86%D9%8A%D9%87

<https://www.sis.gov.eg/Story/219409/%D8%A7%D9%84%D9%85%D8%B4%D8%B1%D9%88%D8%B9%D8%A7%D8%AA-%D8%A7%D9%84%D9%82%D9%88%D9%85%D9%8A%D8%A9-%D9%81%D9%89-%D9%85%D8%B5%D8%B1?lang=ar>

مشروع تطوير شبكة السكك الحديدية



وصف المشروع وأهدافه: تنفيذ مشروعات سكة حديد إجمالي ٢٥٧ مشروع حتى عام ٢٠٢٤.

الموقف التنفيذي: تم الانتهاء من تنفيذ ١٧٧ مشروع إجمالي ٤٥ مليار جنيه؛ وجار تنفيذ ٥٣ مشروعاً إجمالي تكلفة ٤٨ مليار جنيه. واعتباراً من ٢٠٢١/٧/١ مخطط البدء في تنفيذ ٢٧ مشروعاً إجمالي تكلفة تقديرية ١٣٢ مليار جنيه.

المصدر:

https://www.masrawy.com/news/news_economy/details/2020/7/30/1842908/%D8%A7%D9%84%D8%AA%D8%AE%D8%B7%D9%8A%D8%B7-25-%D9%85%D8%B4%D8%B1%D9%88%D8%B9%D8%A7-%D9%82%D9%88%D9%85%D9%8A%D8%A7-%D8%A8%D8%AE%D8%B7%D8%A9-%D8%A7%D9%84%D8%B9%D8%A7%D9%85-%D8%A7%D9%84%D8%AC%D8%A7%D8%B1%D9%8A-%D8%A8%D8%A7%D8%B9%D8%AA%D9%85%D8%A7%D8%AF%D8%A7%D8%AA-164%D9%85%D9%84%D9%8A%D8%A7%D8%B1-

<https://www.sis.gov.eg/Story/219409/%D8%A7%D9%84%D9%85%D8%B4%D8%B1%D9%88%D8%B9%D8%A7%D8%AA-%D8%A7%D9%84%D9%82%D9%88%D9%85%D9%8A%D8%A9-%D9%81%D9%89-%D9%85%D8%B5%D8%B1?lang=ar>

التكلفة: ٢٢٥ مليار جنيه.

مدة التنفيذ: ٢٠٢١/٧/١ - ٢٠٢٤

الموقف التنفيذي: جارٍ التنفيذ.

من ضمن هذا المشروع:

توريد ١١٠ جرار سكة حديد جديد



وصف المشروع: تم وصول ١٠٠ جرار سكة حديد جديدة، وذلك ضمن صفقة تصنيع وتوريد ١١٠ جرار سكة

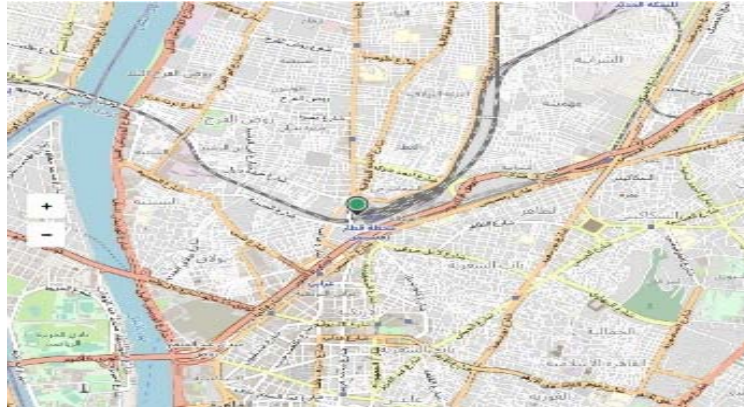
حديد جديد، وإعادة تأهيل ٨١ جرارا من الأسطول الحالي، وتوريد قطع غيار طويل الأجل لمدة ١٥ سنة شاملة الدعم الفني، والتي تبلغ تكلفتها الإجمالية ٦٠٢,٠٥ مليون دولار.

وتعد الجرارات التي وصلت حتى الآن من الصفقة قوة دعم هائلة لقوة الجر بالسكة الحديد وستساهم في انتظام جداول التشغيل وتحسين الخدمة المقدمة لجمهور الركاب وتلبية طلبات مستخدمي السكك الحديدية، لمواكبة الحاجة المتزايدة لقطاع النقل.

التكلفة: ٦٠٢,٠٥ مليون دولار

الموقف التنفيذي: تم التنفيذ.

توريد ٣٨١ عربة درجة ثالثة ذات تهوية ديناميكية



وصف المشروع: تم وصول ٣٨١ عربة درجة ثالثة ذات تهوية ديناميكية ضمن صفقة تصنيع وتوريد ١٣٠٠ عربة جديدة والتي تعد أكبر وأضخم صفقة في تاريخ سكك حديد مصر والتي كانت قد وقعتها هيئة السكك الحديدية المصرية وشركة تراسما الروسية الممثل للتحالف الروسي المجري.
التكلفة: مليار ١٦ مليون و ٥٠ ألف يورو.

الموقف التنفيذي: تم التنفيذ.

أعضاء مجلس إدارة المركز المصري للدراسات الاقتصادية

رئيس مجلس الإدارة: عمر مهنا، رئيس مجلس الأعمال المصري الأمريكي
نائب رئيس مجلس الإدارة: طارق زكريا توفيق، رئيس مجلس الإدارة، شركة القاهرة للدواجن
الأمين العام: محمد قاسم، رئيس مجلس الإدارة، الشركة المصرية العالمية للتجارة
أمين الصندوق: علاء هاشم، مؤسس وشريك تنفيذي، شركة ترانسنديوم

أحمد أبو علي، شريك بمكتب حسونة وأبو علي للاستشارات القانونية
أحمد فكري عبد الوهاب، المدير العام والرئيس التنفيذي، الشركة المصرية الألمانية للسيارات - إجا
علاء الدين سبع، شريك مؤسس، شركة BPE
هشام الخازندار، الشريك المؤسس والعضو المنتدب، شركة القلعة
حسين شكري، رئيس مجلس الإدارة والعضو المنتدب، شركة اتش سي لتداول الأوراق المالية والاستثمار
محمد زكريا محي الدين، رئيس مجلس الإدارة والعضو المنتدب، الأهلية للصناعات الكيماوية - ناسيدكو

الرؤساء الفخريون للمركز

جلال الزرية، رئيس مجلس الإدارة، شركة النيل القابضة
حازم حسن، رئيس مجلس الإدارة، حازم حسن للخبرة الاستشارية KPMG

الإدارة التنفيذية

د. عبلة عبد اللطيف - المدير التنفيذي ومدير البحوث
ماجدة عوض الله - نائب المدير التنفيذي للشؤون المالية والإدارية

إدارة البحوث

د. سحر عبود - اقتصادي رئيسي (مستشار)
راما سعيد - اقتصادي أول (مستشار)
رشا سيف - اقتصادي أول
سلمى بهاء - اقتصادي أول
محمد حسني - اقتصادي
أحمد داوود - اقتصادي
عبد الرحمن ياسر - اقتصادي
مهند مهدي - باحث اقتصادي
ماريان عادل - باحث اقتصادي
رنا القناري - مساعد المدير التنفيذي ومدير البحوث

إدارة الإحصاء

خالد وحيد - مدير قسم الإحصاء
أحمد فتحي - مساعد بحوث
حسام خاطر - مساعد بحوث
محمد خاطر - مساعد بحوث

إدارة التحرير والترجمة

ياسر سليم - مدير التحرير
فاطمة الزهراء علي - محررة/ مترجمة أولى

إدارة تكنولوجيا المعلومات

د. قدرى سيد - مدير تكنولوجيا المعلومات
إبراهيم الإمبابي - مسؤول نظم ومعلومات

إدارة الاتصالات الرقمية

وليد التركي - مدير الاتصالات الرقمية
محمد عبد الحكيم - أخصائي الاتصالات الرقمية

الشؤون المالية والإدارية

محمد لهيطة - المدير المالي
أماني مدحت - المساعد التنفيذي
محمد عاطف - مساعد إداري

حسين محمد - مساعد

عمر موافى - مساعد

صبحي حسين - مساعد

وليد إبراهيم - مساعد

عمرو محمد - مساعد

للاطلاع على بعض إصدارات المركز خلال عام ٢٠٢١ يرجى الضغط على الروابط التالية:

[تحليل قطاعي لتداعيات تأثير كوفيد-١٩ على الاقتصاد المصري - الجزء الأول](#)

[تحليل قطاعي لتداعيات تأثير كوفيد-١٩ على الاقتصاد المصري - الجزء الثاني](#)

[كيفية الخروج من الأزمة: التركيز على بعض محركات التغيير - الجزء الثالث](#)

[الأزمات الاقتصادية في مصر: المخرج والحلول المتاحة](#)

[بارومتر الأعمال](#)

[الترتيب الدولي لمصر](#)

[دليل المرأة المصرية لريادة الأعمال](#)

[دليلك للاستثمار الصناعي في مصر](#)



المركز المصري للدراسات الاقتصادية
The Egyptian Center for Economic Studies

أبراج ناييل سيتي، البرج الشمالي
الدور الثامن، كورنيش النيل، رملة بولاق
القاهرة ١١٢٢١، جمهورية مصر العربية
هاتف: ٩٠٣٧-٤٤-٢٤٦١ (٢٠٢)
فاكس: ٩٠٤٥-٢٤٦١ (٢٠٢)

بريد إلكتروني: ecses@ecses.org.eg

الموقع على شبكة الإنترنت: www.ecses.org.eg

