



Introduction of Chinese Taxation System

مقدمة لنظام الضرائب الصينية



China National Software & Service Co., Ltd.

Corporate name: China Software and Technical Services Co., Ltd

Abbreviation: ChinaSoft

Stock Code: SH600536

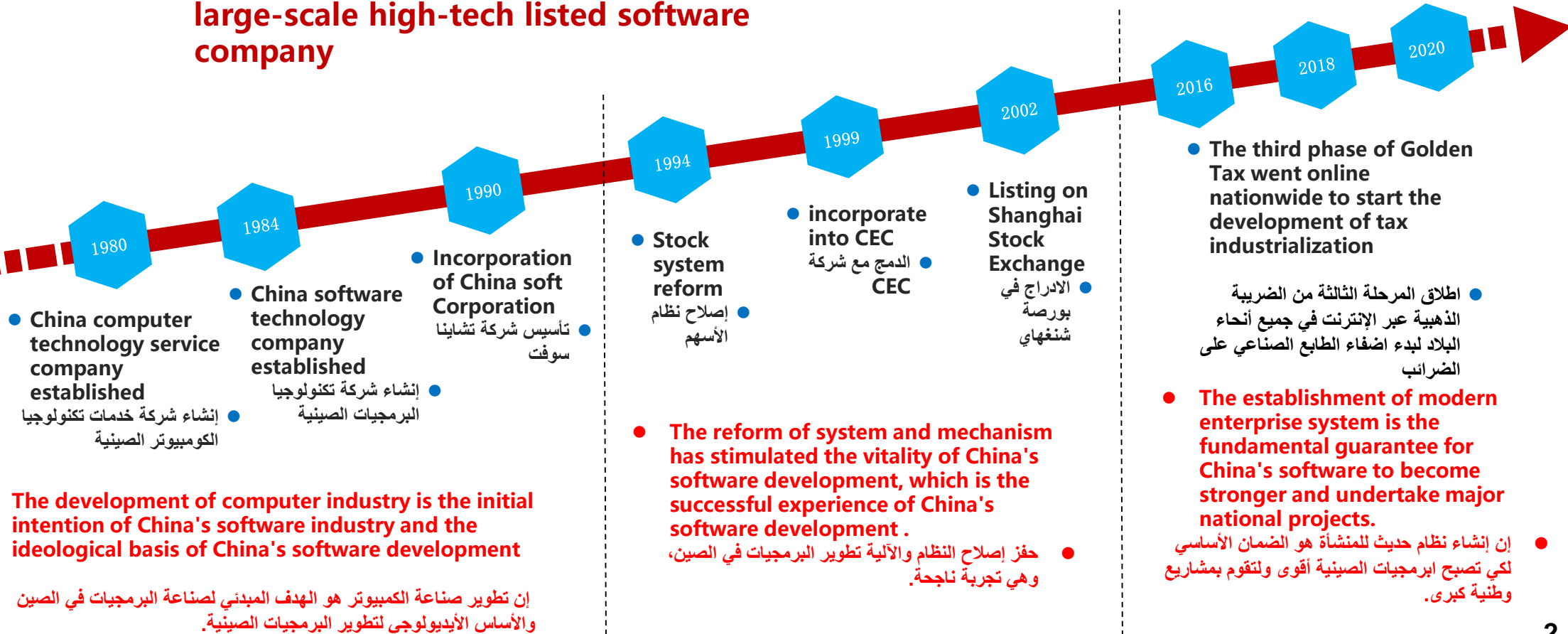
Nature of enterprise: State-controlled large-scale high-tech listed software company

اسم الشركة: الصين المحدودة للبرمجيات والخدمات الفنية

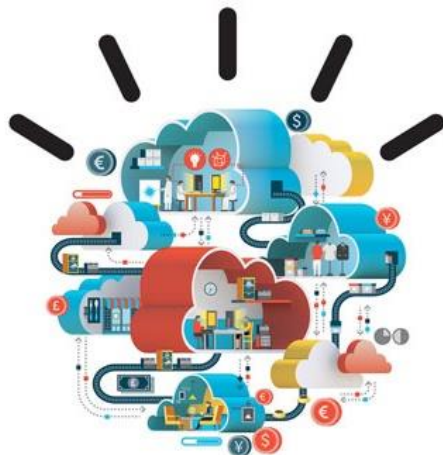
الاسم المختصر: تشاينا سوفت

كود الأسهم: SH600536

طبيعة المنشأة: شركة برمجيات مدرجة بالبورصة في مجال التكنولوجيا وتخضع لرقابة الدولة







1. Introduction of E-Government in China

١. مقدمة عن الحكومة الإلكترونية في الصين

2. Introduction of China Taxation Administration System

٢. مقدمة عن نظام الإدارة الضريبية الصينية

3. Introduction of the "E-Tax" System

٣. مقدمة عن نظام الضرائب الإلكترونية

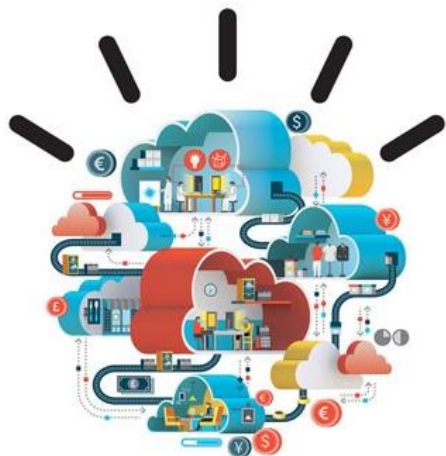
4. Introduction of the Tax "Big Data Analysis"

٤. مقدمة عن "تحليل البيانات الكبيرة" للضرائب

E-government Standards and System Specifications معايير الحكومة الإلكترونية ومواصفات النظام	Presentation Layer طبقة العرض	Extranet Portal (Website) بوابة الشبكة الخارجية (الموقع الإلكتروني)	Intranet Portal (Website) بوابة الشبكة الداخلية (الموقع الإلكتروني)	E-government security system النظام الأمني للحكومة الإلكترونية	
	Application Business Layer طبقة الأعمال التجارية للتطبيق	Collaborative Work & Decision Support العمل الجماعي ودعم القرار			
		Government Application System نظام التطبيقات الحكومية			
	Application Service Support Layer طبقة دعم خدمات التطبيق	Application Framework for Government إطار التطبيقات للحكومة			
		E-government Middleware البرامج الوسيطة للحكومة الإلكترونية	Workflow Engine محرك سير العمل		
	Information Resource Service Layer طبقة خدمة مصادر المعلومات	Data Integrate/Sharing دمج/ مشاركة البيانات			
Data Resource مصدر البيانات					
IT Infrastructure platform منصة البنية التحتية لتكنولوجيا المعلومات	Internet الإنترنت	Government Extranet الشبكة الخارجية الحكومية	Government Intranet الشبكة الداخلية الحكومية		
	Software & Hardware Infrastructure البنية التحتية للبرمجيات والأجهزة				

- ◆ "One Web", Unified government web portal
- ◆ "Two Network", Government extranet and intranet
- ◆ "Four Database" , Population, legal entity, spatial geography and natural resources, macroeconomic and other four basic databases
- ◆ "Twelve Golden Project" , 12 key information application system for government office business

- ◆ "موقع واحد"، بوابة حكومية موحدة
- ◆ "شبكةان" (خارجية وداخلية) للحكومة
- ◆ "قواعد البيانات الأربعة"، السكان، الكيان القانوني، الجغرافيا المكانية والموارد الطبيعية، الاقتصاد الكلي وقواعد البيانات الأساسية الأربعة الأخرى
- ◆ "اثني عشر مشروعًا ذهبيًا"، ١٢ نظامًا لتطبيقات المعلومات الرئيسية لأعمال المكاتب الحكومية



1. Introduction of E-Government in China

١. مقدمة عن الحكومة الإلكترونية في الصين

2. Introduction of China Taxation Administration System

٢. مقدمة عن نظام الإدارة الضريبية الصينية

3. Introduction of the "E-Tax" System

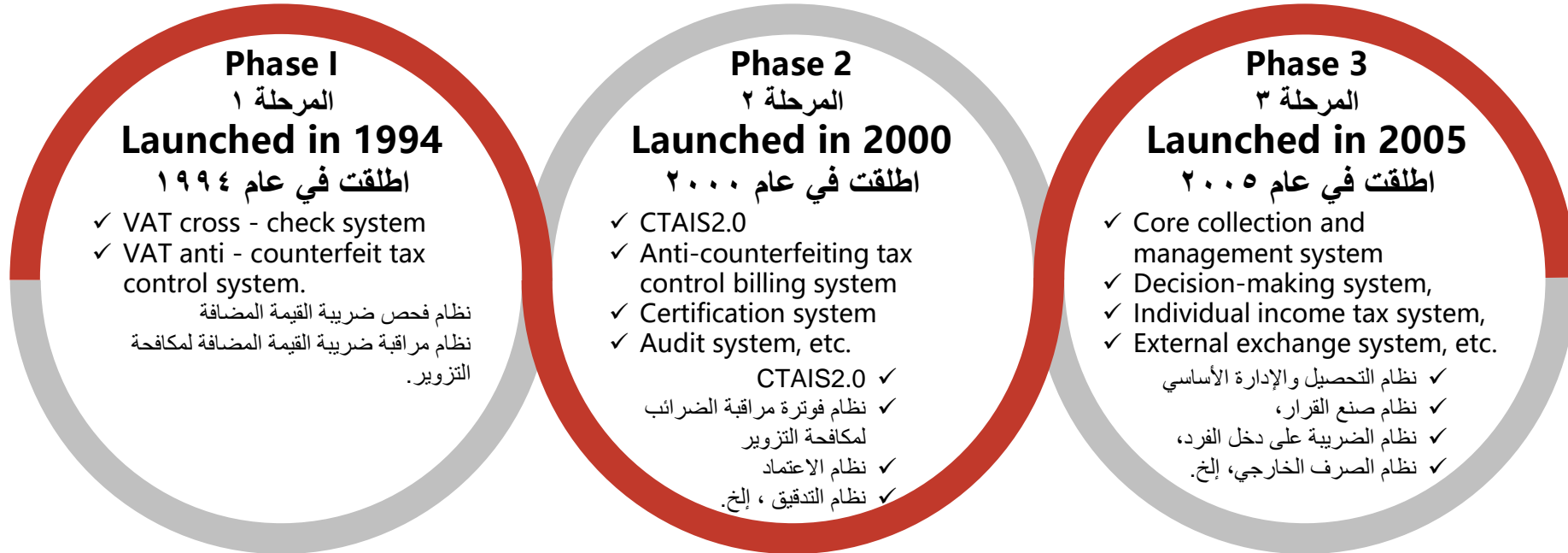
٣. مقدمة عن نظام الضرائب الإلكترونية

4. Introduction of the Tax "Big Data Analysis"

٤. مقدمة عن "تحليل البيانات الكبيرة" للضرائب

The "Golden Tax Project" which is known as China Taxation Administration Information System with abbreviation of "CTAIS".

مشروع "الضريبة الذهبية"، والمعروف بنظام معلومات الإدارة الضريبية الصيني (CTAIS)



Realized the effective management of VAT invoices.
الإدارة الفعالة لفواتير ضريبة القيمة المضافة.

A four-level computer network covering the general authority, provincial Authority, city Authority and county (district) Authority was established .
Tax collection and management could be run on the network.

تم إنشاء شبكة كمبيوتر من أربعة مستويات تغطي السلطة العامة والسلطة الإقليمية وسلطة المدينة وسلطة المقاطعة (المنطقة).
يمكن تحصيل الضرائب وإدارتها عبر الشبكة.

Through business recombination and process reengineering, the system can realize the network operation, strengthen tax management, provide high-quality, convenient and omni-directional services for taxpayers, and provide a scientific basis for government macroeconomic decision-making.

من خلال إعادة توحيد الأعمال وإعادة هندسة العمليات، يقوم النظام بتشغيل الشبكة، وتعزيز إدارة الضرائب، وتقديم خدمات عالية الجودة ومريحة ومتعددة الاتجاهات للممولين، ويوفر أساساً علمياً لاتخاذ قرارات الاقتصاد الكلي الحكومية.

General Administration Dilemma

معضلة الإدارة العامة

1. The business data of each province is inconsistent, and macro decision-making data cannot be formed
2. Long time for data exchange across provinces is not conducive to business development



1. عدم اتساق بيانات الأعمال التجارية لكل مقاطعة، ولا يمكن تكوين البيانات اللازمة لصنع القرار على المستوى الكلي
2. طول فترة تبادل البيانات بين المقاطعات يحول دون تطوير الأعمال

Provincial Bureau Dilemma

معضلة المكتب الإقليمي

1. Technical standards are not uniform, unable to quickly respond to the reform needs under the market economy
2. Data standards are not uniform, and centralized data analysis cannot be effectively implemented to support national policy calculation analysis
3. Business process standards are not uniform, and the implementation of national policies in various provinces is biased



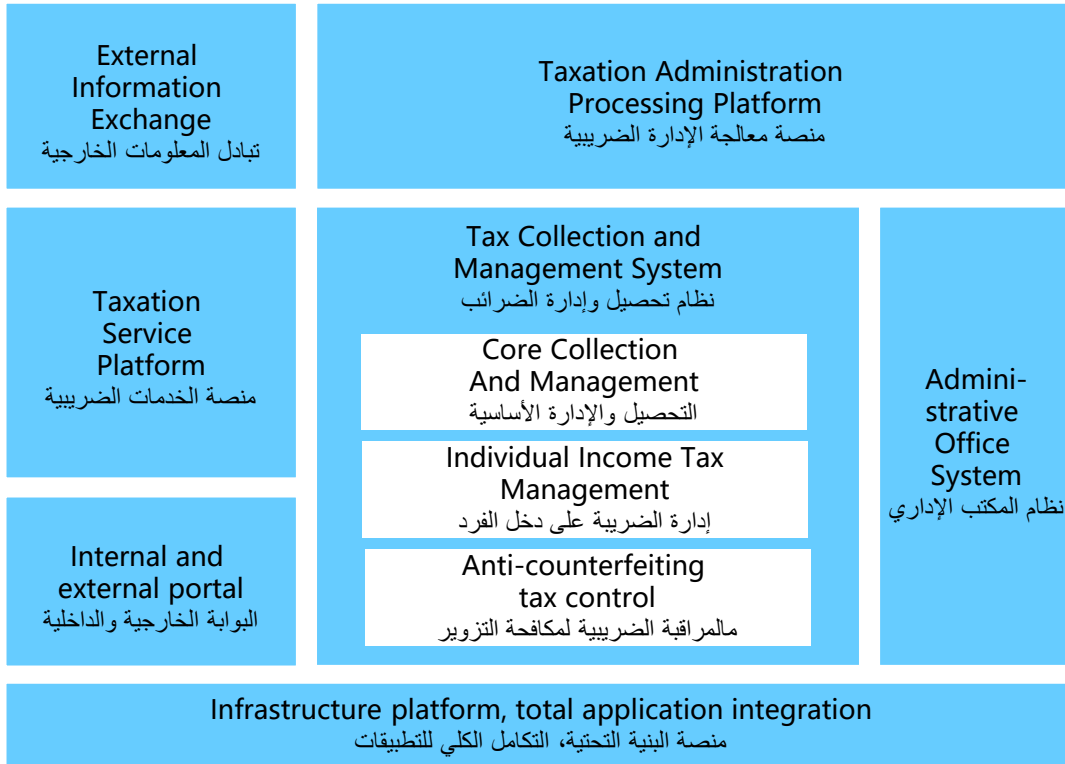
1. المعايير الفنية غير موحدة، وغير قادرة على الاستجابة السريعة لاحتياجات الإصلاح في ظل اقتصاد السوق
2. معايير البيانات غير موحدة، ولا يمكن تحليل البيانات مركزيا بشكل فعال لدعم تحليل حسابات السياسات الوطنية
3. معايير إجراءات العمل غير موحدة، وتنفيذ السياسات الوطنية في مختلف المقاطعات يتسم بالتحيز

International Monetary Fund (IMF): The world's largest and most complex e-government project

صندوق النقد الدولي: أكبر مشروع حكومة إلكترونية في العالم وأكثرها تعقيدا

Golden Tax Phase III Construction General Framework

الإطار العام لإنشاء المرحلة الثالثة من الضريبة الذهبية



The overall results of the Golden Tax Phase III

النتائج الكلية للمرحلة الثالثة من الضريبة الذهبية

- ✓ Transform tax collection and management methods, and comprehensively improve tax collection levels
- ✓ Strengthen the credit supervision system to promote taxpayer compliance
- ✓ Implement tax law thinking and standardize tax law enforcement
- ✓ Achieve large data concentration and comprehensively improve tax analysis and decision-making capabilities
- ✓ The cost of both parties has dropped significantly
- ✓ Continue to promote the continuous optimization of the business environment to enhance taxpayers' sense of gain and satisfaction

- ✓ تحويل طرق تحصيل وإدارة الضرائب، وتحسين مستويات تحصيل الضرائب بشكل شامل
- ✓ تقوية نظام الرقابة على الائتمان لتعزيز امتثال الممولين
- ✓ التفكير في قانون الضرائب وتوحيد تطبيقه وإنفاذه
- ✓ تحقيق تركيز كبير في البيانات وتحسين التحليل الضريبي وقدرات صنع القرار بشكل شامل
- ✓ انخفاض التكلفة التي يتحملها الطرفان بشكل كبير
- ✓ الاستمرار في تحسين بيئة الأعمال لتعزيز شعور الممولين بالمكسب والرضا

• One Platform

• منصة واحدة

• Two-stage Processing

• المعالجة على مرحلتين

• Three Overlays

• ثلاث طبقات

• Four systems

• أربعة أنظمة

• 14 Business Areas

• ١٤ مجال عمل تجاري

• 7 New systems

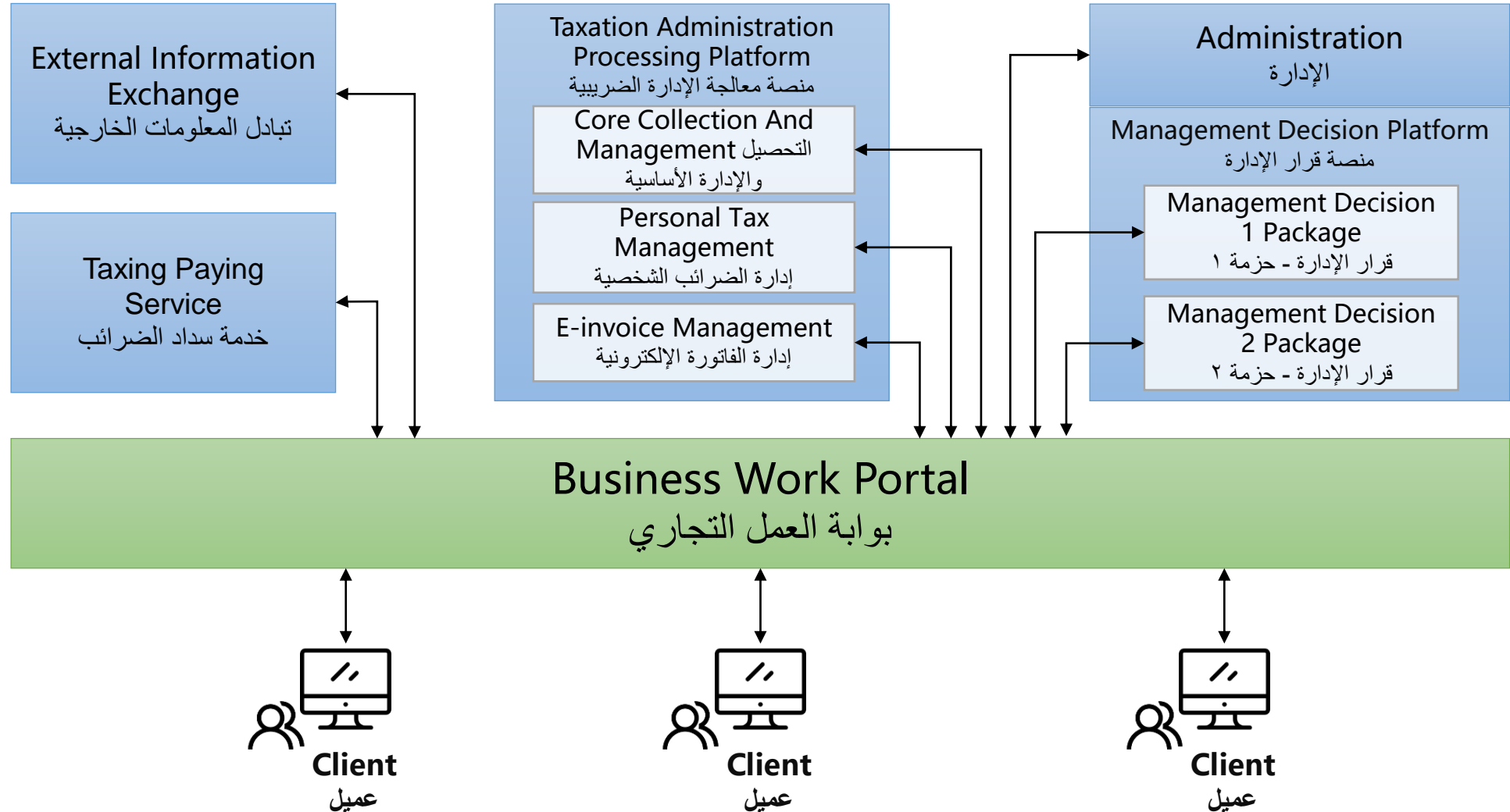
• ٧ أنظمة جديدة

• 13 retention systems

• ١٣ نظام احتفاظ

• 653 peripheral access

• ٦٥٣ من الملحقات





Replacing business tax with value added tax

احلال ضريبة القيمة المضافة محل ضريبة العمل

The taxable items previously paid for business tax changed to pay value-added tax. The biggest feature of replacing business tax with value-added tax is to reduce repeated taxation, which can promote the formation of a better virtuous circle in society and help enterprises reduce tax burden.

تم تغيير العناصر الخاضعة سابقاً لضريبة الأعمال التجارية إلى ضريبة القيمة المضافة. أكبر ميزة لإحلال ضريبة القيمة المضافة محل ضريبة الأعمال التجارية هي تقليل المحاسبة الضريبية المتكررة، وهو ما يعزز تشكيل دائرة حميدة أفضل في المجتمع ويساعد الشركات على تقليل العبء الضريبي.



individual income tax reform

إصلاح الضريبة على دخل الأفراد

The purpose is to further facilitate and benefit the people.

الهدف من ذلك هو التيسير بصورة أكبر على الشعب ونفعه



Reduce taxes and fees

خفض الضرائب والرسوم

It is the deepening and embodiment of the government's reduction and decentralization in the field of social economy, and a series of targeted tax reduction and universal cost reduction measures.

تعميق وتجسيد لخفض الحكومة واللامركزية في مجال الاقتصاد الاجتماعي، وسلسلة من تخفيض الضرائب المستهدفة وتدابير خفض التكاليف الشاملة.



Reform of national and local tax institutions

إصلاح المؤسسات الضريبية الوطنية والمحلية

To merge the state and local tax institutions at and below the provincial level, and specifically undertake the responsibilities of the collection and management of various taxes and non tax revenues within the jurisdiction area.

لدمج مؤسسات الضرائب الحكومية والمحلية على مستوى المقاطعة وما دونه، والاضطلاع على وجه التحديد بمسؤوليات تحصيل وإدارة مختلف الضرائب والإيرادات غير الضريبية في مجال الاختصاص.

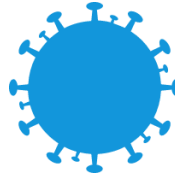


Regional economic cooperation in the Yangtze River Delta

التعاون الاقتصادي الإقليمي في دلتا نهر يانجتز

We should strengthen cross regional coordination and interaction, improve the integration level of the metropolitan area, promote the integrated development of urban and rural areas, and build a new pattern of coordinated development of regional linkage and cooperation, urban and rural integrated development, and giving full play to advantages

يجب أن نعزز التنسيق والتفاعل بين الأقاليم، وتحسين مستوى التكامل لمنطقة العاصمة، وتعزيز التنمية المتكاملة للمناطق الحضرية والريفية، وبناء نمط جديد من التنمية المنسقة للربط والتعاون الإقليمي، والتنمية الحضرية والريفية المتكاملة، وتطوير المزايا.



Tax system measures for epidemic prevention and control in COVID-19

تدابير النظام الضريبي للوقاية والحد من انتشار جائحة كوفيد ١٩

- 1、 We will conscientiously implement the preferential tax policies to help prevent and control the epidemic situation and increase the production and capacity of enterprises;
- 2、 Further expand the “non-contact” taxation, and effectively reduce the risk of epidemic spread;

١- سننفذ بإخلاص السياسات الضريبية التفضيلية للمساعدة في الوقاية والحد من انتشار الوباء وزيادة إنتاج وقدرات المنشآت؛

٢ - زيادة توسيع نطاق الضرائب "بدون اتصال مباشر" وتقليل مخاطر انتشار الوباء بشكل فعال؛

- 3、 Vigorously optimize the on-site taxation service to create a safe, efficient and convenient handling environment;

٣ - تحسين خدمة المحاسبة الضريبية في الموقع لخلق بيئة آمنة وفعالة ومريحة للتعامل؛

- 4、 We are actively adjust tax management measures to help enterprises affected by the epidemic to help them out.

٤- نعمل بصورة نشطة على تعديل تدابير إدارة الضرائب لمساعدة المنشآت المتضررة من الوباء

- ◆ As the main system of tax department, the Core collection and administration system has covered 100% tax institutions, has collected 12 trillion Chinese yuan annually and collected 4 trillion yuan of fees.
- ◆ The system has provided services to 35 million enterprises and 500 million natural persons.

◆ باعتباره النظام الرئيسي لإدارة الضرائب، يغطي نظام التحصيل والإدارة الأساسي ١٠٠% من المؤسسات الضريبية ويقوم بتحصيل ١٢ تريليون يوان صيني سنويا ورسوما بقيمة ٤ تريليون يوان.

◆ يقدم النظام الخدمات إلى ٣٥ مليون منشأة و ٥٠٠ مليون شخص طبيعي.



Covers all kinds of taxes
يشمل كافة أنواع الضرائب

Covers all taxing procedure
يشمل كافة الإجراءات الضريبية

Deployed in all tax departments
مطبق في جميع الإدارات الضريبية

Unified taxing version
محاسبة ضريبية موحدة

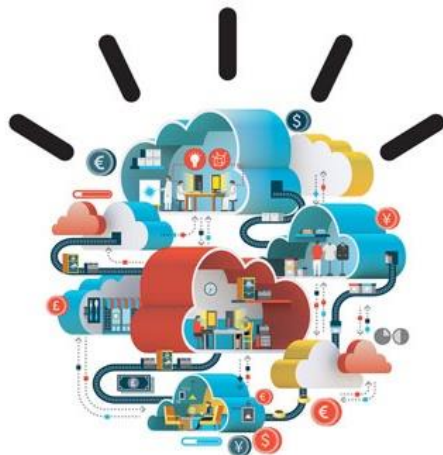
Unified standard and work flow
تدفق العمل بصورة موحدة وقياسية

Realized information sharing
تحقق مشاركة المعلومات

establishment of files for all staff
إنشاء ملفات لجميع العاملين

Promoted property integration
تعزيز تكامل/ دمج الممتلكات

الملاحظ الأساسية



1. Introduction of E-Government in China

١. مقدمة عن الحكومة الإلكترونية في الصين

2. Introduction of China Taxation Administration System

٢. مقدمة عن نظام الإدارة الضريبية الصينية

3. Introduction of the "E-Tax" System

٣. مقدمة عن نظام الضرائب الإلكترونية

4. Introduction of the Tax "Big Data Analysis"

٤. مقدمة عن "تحليل البيانات الكبيرة" للضرائب

The Internet + Tax Information System نظام المعلومات الضريبية + الإنترنت

Smart E-tax Authority هيئة الضرائب الإلكترونية الذكية

Applications For Taxpayers

تطبيقات للممولين

Convenient And Efficient E- Tax System

نظام سهل وفعال للضرائب الإلكترونية

Smart Service With Perception Interaction

الخدمات الذكية مع الإدراك والتفاعل

A Credit Ecosystem With Guiding & Compliance

نظام ائتماني مع التوجيه والامتثال

E-tax Working Platform

منصة عمل الضرائب الإلكترونية

Tax Department And Enterprise Collaboration System

نظام التعاون بين الإدارة الضريبية والمنشآت

Internal Collaborative System

النظام التعاوني الداخلي

Key Performance Evaluation System

نظام تقييم الأداء الأساسي

Big Data

البيانات الكبيرة

Entity Portrait Labeling System

نظام وسم صورة الكيان

Tax Credit Rule System

نظام قواعد الائتمان الضريبي

Business Processing Rules System

نظام قواعد معالجة الأعمال

Risk Management Rules System

نظام قواعد إدارة المخاطر

Unified Big Data Platform

منصة البيانات الكبيرة الموحدة

Cloud Platform

المنصة السحابية

Virtualized Resource Pool

تجمع الموارد الافتراضية

Computing Resource

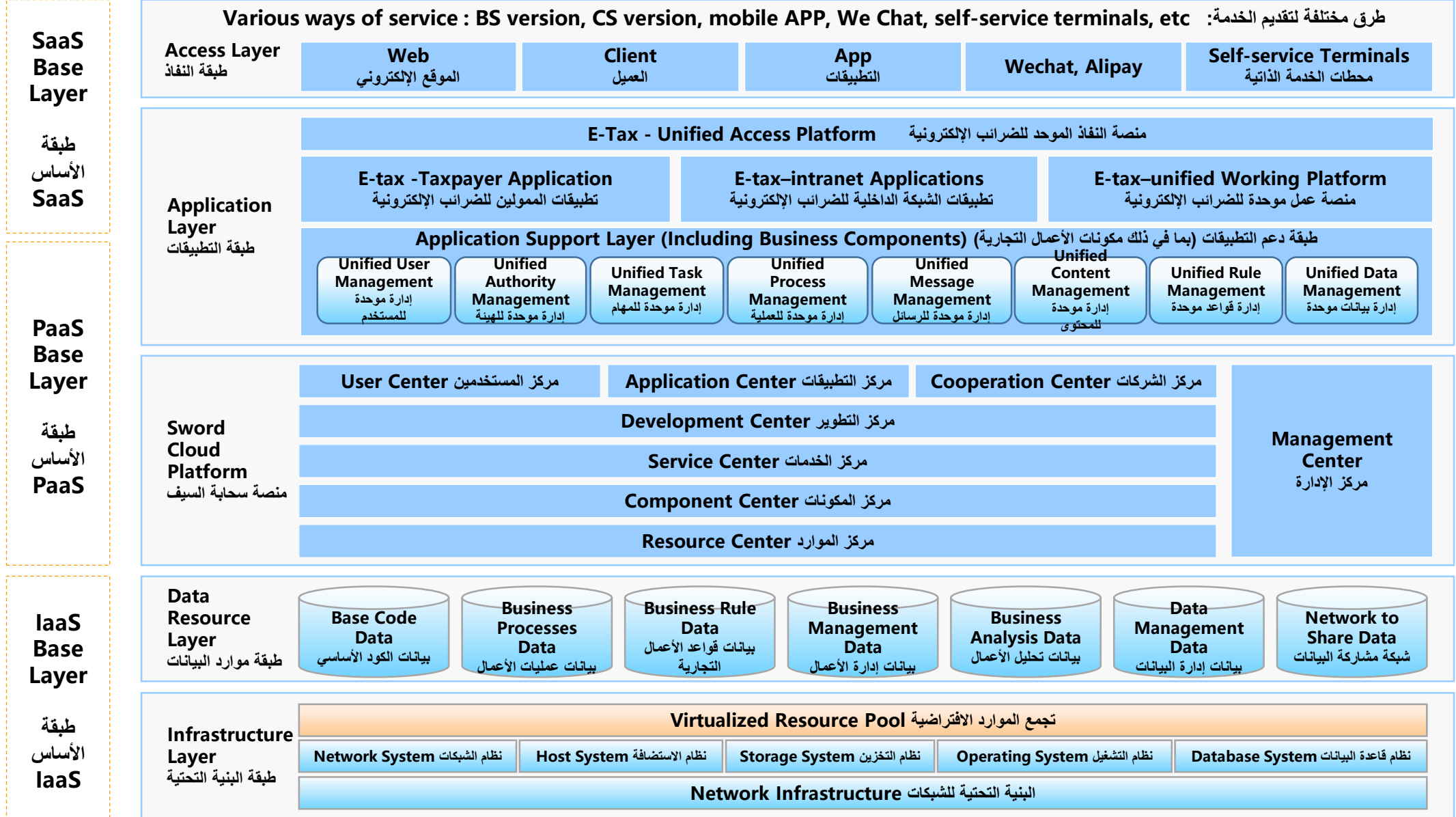
الموارد الحاسوبية

Storage Resource

موارد التخزين

Network Resource

موارد الشبكات



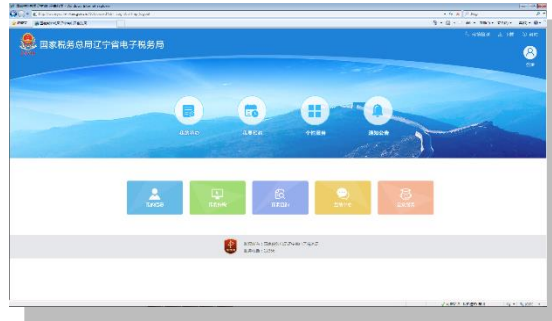
Main Components of E-Tax - (External Network Terminal)

المكونات الرئيسية للضرائب الإلكترونية - (محطة الشبكة الخارجية)

The external network terminals of the E-Tax provide diversified, homogeneous and collaborative services

محطات الشبكة الخارجية للضرائب الإلكترونية تقدم خدمات متنوعة ومتناسقة وتعاونية

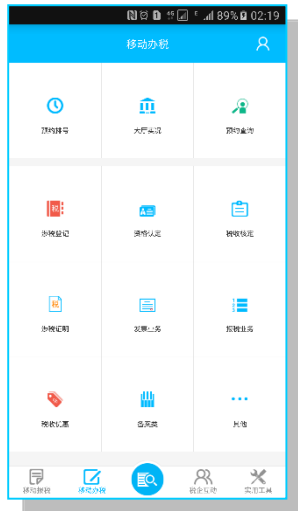
E-Tax Web Portable بوابة الضرائب الإلكترونية



E-Tax Client Side جانب عميل الضرائب الإلكترونية



E-Tax App تطبيق الضرائب الإلكترونية



We Chat



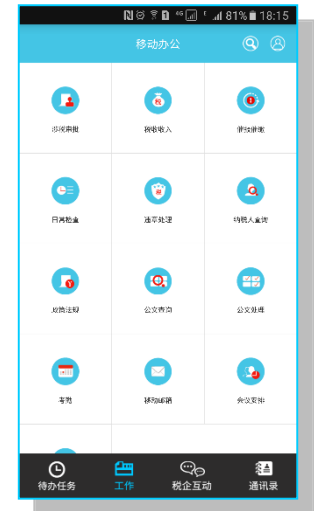
Ali Pay - City Services



Intelligent Self-service Terminal محطة الخدمة الذاتية الذكية



Mobile Office App



The growth rate of the tax hall windows is far slower than the growth rate of taxpayers, causing taxpayers to queue at the windows, causing congestion in the hall

معدل نمو نوافذ القاعة الضريبية أبطأ كثيراً من معدل نمو الممولين، مما يتسبب في اصطاف الممولين في طابور عند النوافذ، ومن ثم ازدحام القاعة

When companies apply for media, they need to do multiple conversions, which is prone to errors

عندما تتقدم الشركات لوسائل الإعلام، فإنها تحتاج إلى إجراء تحويلات متعددة، والتي تكون عرضة للأخطاء



It is difficult to identify the authenticity of taxpayer declaration materials, and the prevention cost is high

من الصعب تحديد مصداقية مواد إقرار الممولين، كما أن تكلفة المنع مرتفعة

The business system needs to collect more indicators, resulting in longer window processing time

يحتاج نظام الأعمال إلى جمع المزيد من المؤشرات، مما يؤدي إلى إطالة وقت التعامل مع النافذة

There are not many payment methods supported by the lobby

لا يوجد العديد من طرق الدفع في القاعة

Tax declaration needs to bring various materials for on-site inspection, and it often happens that the missing materials cannot be handled

يحتاج الإقرار الضريبي إلى إحضار مواد مختلفة للفحص في الموقع، وغالبًا ما يحدث أنه لا يمكن التعامل مع المواد المفقودة

There are too many people in the tax hall, and the business is slow
هناك الكثير من الناس في قاعة الضرائب، والعمل بطيء

Some businesses require multiple windows or even multiple departments, which is very troublesome

تتطلب بعض الشركات نوافذ متعددة أو حتى إدارات متعددة للتعامل معها، وهو أمر مزعج للغاية



A large number of examinations and approvals in tax-related processing by taxpayers cannot be completed immediately, and the subsequent circulation time in the tax authority is too long to meet the needs of taxpayers

لا يمكن للممولين إكمال عدد كبير من الفحوصات والموافقات في المعاملات المتعلقة بالضرائب على الفور، كما أن وقت التداول اللاحق في مصلحة الضرائب أطول من أن يلبي احتياجات الممولين

Repeated provision of materials required for declaration, resulting in higher operating costs

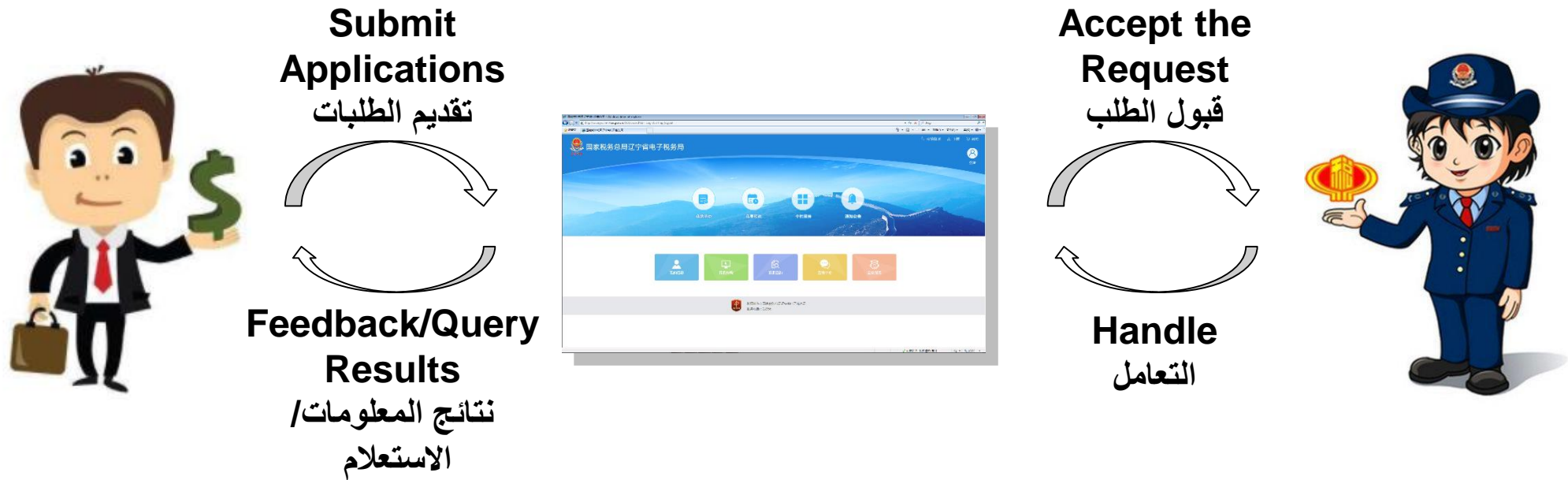
تقديم متكرر للمواد اللازمة للإقرار، مما يؤدي إلى ارتفاع تكاليف التشغيل

The progress of tax application processing cannot be grasped in time, which delays the development of the enterprise

لا يمكن استيعاب التقدم المحرز في معالجة الطلبات الضريبية في الوقت المناسب، مما يؤخر تطوير المنشأة

The hall does not support third-party payment and tax payment is inconvenient

القاعة لا تدعم الدفع من طرف ثالث وعملية سداد الضرائب غير مريحة



- ❖ Taxpayers handle tax related matters through E-TAX
- ❖ Tax cadres accept taxpayer's request through E-TAX
- ❖ The two sides can complete the tax business without meeting

- ❖ يتعامل الممولون مع الأمور المتعلقة بالضرائب من خلال الضرائب الإلكترونية
- ❖ الكوادر الضريبية تقبل طلب الممول من خلال الضرائب الإلكترونية
- ❖ يمكن للجانبين اكمال العمل الضريبي بدون الالتقاء



Multi-terminal Collaboration

All kinds of applications at the taxpayer end, tax payer end and third-party channel can realize information exchange, business linkage and real-time (or asynchronous) interaction through the Internet

تعاون متعدد المحطات

يمكن لجميع أنواع التطبيقات على جانب الممول، وجانب الممول وقناة الطرف الثالث، تبادل المعلومات والربط التجاري والتفاعل في الوقت الحقيقي (أو غير المتزامن) عبر الإنترنت



Data Driven

Unique cross-system data sharing center supports multi-system business collaboration, and realizes active push and accurate service based on data preprocessing

الاعتماد على البيانات

يدعم المركز الوحيد لمشاركة البيانات عبر الأنظمة التعاون التجاري متعدد الأنظمة، ويحقق الدفع النشط والخدمة الدقيقة بناء على معالجة مسبقة للبيانات



Efficient Operation

Through data preprocessing and a large number of preset rule engines, the "millisecond" response efficiency of front-end business operations can be achieved, so as to improve taxpayer satisfaction and tax compliance and ultimately improve the quality of tax payment service

تشغيل فعال

من خلال المعالجة المسبقة للبيانات وعدد كبير من محركات القواعد المحددة مسبقاً، يمكن تحقيق كفاءة استجابة "ميلي ثانية" للعمليات التجارية الأمامية، وذلك لتحسين رضا الممولين والامتثال الضريبي وتحسين جودة خدمة دفع الضرائب في نهاية المطاف



Front End and Back End Synchronization

Through the golden tax phase three standardized interface and the internal tax business system seamless connection, the front and back offices for real-time synchronization

التزامن بين الواجهة الأمامية والخلفية

من خلال الواجهة الموحدة والاتصال السلس لنظام الأعمال الضريبية الداخلي لمرحلة الضريبة الذهبية الثالثة، يتحقق التزامن في الوقت الحقيقي بين المكاتب الأمامية والخلفية



Intelligent Management

Intelligent report forms are pre-filled, pre-audited and processed automatically, and in-process business monitoring and post-risk screening are strengthened to improve the efficiency of collection and management

إدارة ذكية

يتم تعبئة نماذج التقارير الذكية ومراجعتها مسبقاً ومعالجتها تلقائياً، ويتم تعزيز مراقبة الأعمال أثناء العملية وفحص ما بعد المخاطر لتحسين كفاءة التحصيل والإدارة



Extension Of Uniform Specifications

The high standard conforms to the "Construction Standard of Electronic Taxation Authority" issued by the State Administration of Taxation, realizing four unification, and follows the technical and safety standards of the third phase of golden taxation. Assist Jilin Provincial Authority to establish local characteristic software integration specification

تمديد المواصفات الموحدة

يتوافق المعيار العالي مع "معيار البناء لهيئة الضرائب الإلكترونية" الصادر عن مصلحة الضرائب، ويحقق أربعة أمور موحدة، ويتبع المعايير الفنية ومعايير السلامة للمرحلة الثالثة من الضرائب الذهبية. مساعدة سلطة مقاطعة جيلين في وضع مواصفات محلية لتكامل البرمجيات

The new version of "E-Tax " provides visualized access and monitoring services

يوفر الإصدار الجديد من "الضرائب الإلكترونية" النفاذ وخدمات المراقبة المرئية

Unified Accessing Platform Of E-tax

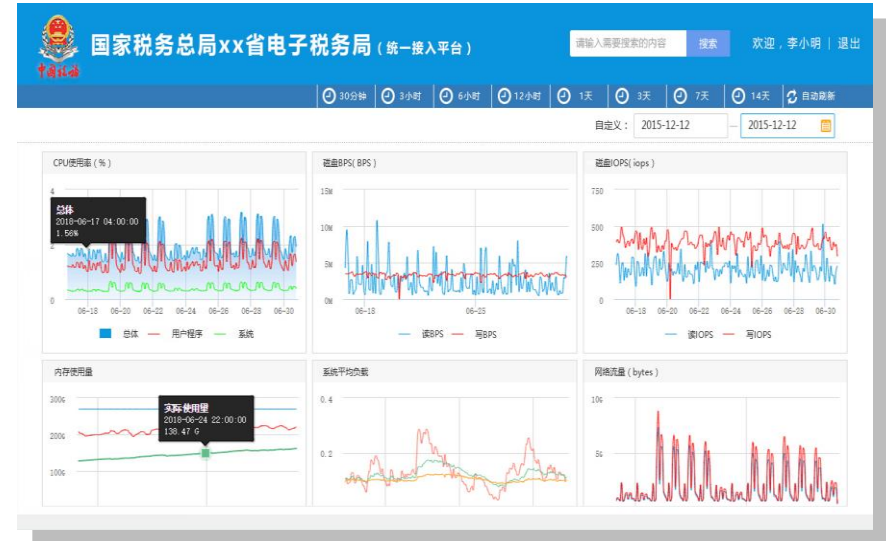
منصة النفاذ الموحد للضرائب الإلكترونية

Monitoring Platform Of E-tax

منصة مراقبة الضرائب الإلكترونية



□	编号	服务标识(ID)	服务名称	XSD名称	状态	操作
<input type="checkbox"/>	0291	SWZJ.HXZG.SB.ZYSSBGETINITDATA	资源税申报(新版本)初始	TAXMLBw_HXZG_SB_01840_Request_V1.0.xsd	已启用	修改 停用 调用测试
<input type="checkbox"/>	0290	SWZJ.HXZG.SB.QUERYFCYSSYZT	查问房产税应用使用状态	TAXMLBw_HXZG_SB_01784_Request_V1.0.xsd	已启用	修改 停用 调用测试
<input type="checkbox"/>	0289	SWZJ.HXZG.SB.QUERYTDYSSYZT	查问土地增值税使用状态	TAXMLBw_HXZG_SB_01781_Request_V1.0.xsd	已启用	修改 停用 调用测试
<input type="checkbox"/>	0288	SWZJ.HXZG.SB.BCTDZZSSBNSRZTZRZJGCSY	保存纳税人整体转让在建工		已启用	修改 停用 调用测试
<input type="checkbox"/>	0287	SWZJ.HXZG.SB.GETDZZSQSWPKQTDXX	土地增值税尾盘销售申报其		已启用	修改 停用 调用测试
<input type="checkbox"/>	0286	SWZJ.HXZG.SB.GETDZZSSHDZSQTDXX	土地增值税核定征收获取其		已启用	修改 停用 调用测试
<input type="checkbox"/>	0285	SWZJ.HXZG.DJ.UPDATEDZZSXMMXX	变更土地增值税项目信息	TAXMLBw_HXZG_SB_00685_Request_V1.0.xsd	已启用	修改 停用 调用测试
<input type="checkbox"/>	0284	SWZJ.HXZG.DJ.BCTDZZSXMMXX	保存土地增值税项目信息	TAXMLBw_HXZG_SB_00683_Request_V1.0.xsd	已启用	修改 停用 调用测试
<input type="checkbox"/>	0283	SWZJ.HXZG.SB.TDZZSQSZRJCJ	土地增值税清算申报收入数		已启用	修改 停用 调用测试
<input type="checkbox"/>	0282	SWZJ.HXZG.DJ.QUERYTDZZSXMMXKXBEDJXHANDTDZSX	根据登记序号或土地增值税		已启用	修改 停用 调用测试
<input type="checkbox"/>	0281	SWZJ.HXZG.SB.CXZDZDXX	撤销注销宗地信息	TAXMLBw_HXZG_SB_01711_Request_V1.0.xsd	已启用	修改 停用 调用测试
<input type="checkbox"/>	0280	SWZJ.HXZG.SB.ZKZDXX	注销宗地信息	TAXMLBw_HXZG_SB_01170_Request_V1.0.xsd	已启用	修改 停用 调用测试



❖ Provide the visual configuration, inspection, maintenance and management of the standard interface of gold tax phase III

❖ تتيح التكوين البصري والفحص والصيانة والإدارة للواجهة الموحدة للمرحلة الثالثة من الضرائب الذهبية

❖ To provide special adaption and standardized access services for all kinds of terminals of the Electronic Tax Authority

❖ تتيح تكيف خاص وخدمات نفاذ موحدة لجميع أنواع المحطات الطرفية لمصلحة الضرائب الإلكترونية

❖ Reduce the development complexity of each terminal to the greatest extent, and comply with the gold three technical specifications

❖ تقليل تعقيد التطوير لكل محطة إلى أقصى حد، والالتزام بالموصفات الفنية الذهبية الثلاثة

❖ Real-time monitoring system host, network, disk IO, application node running status

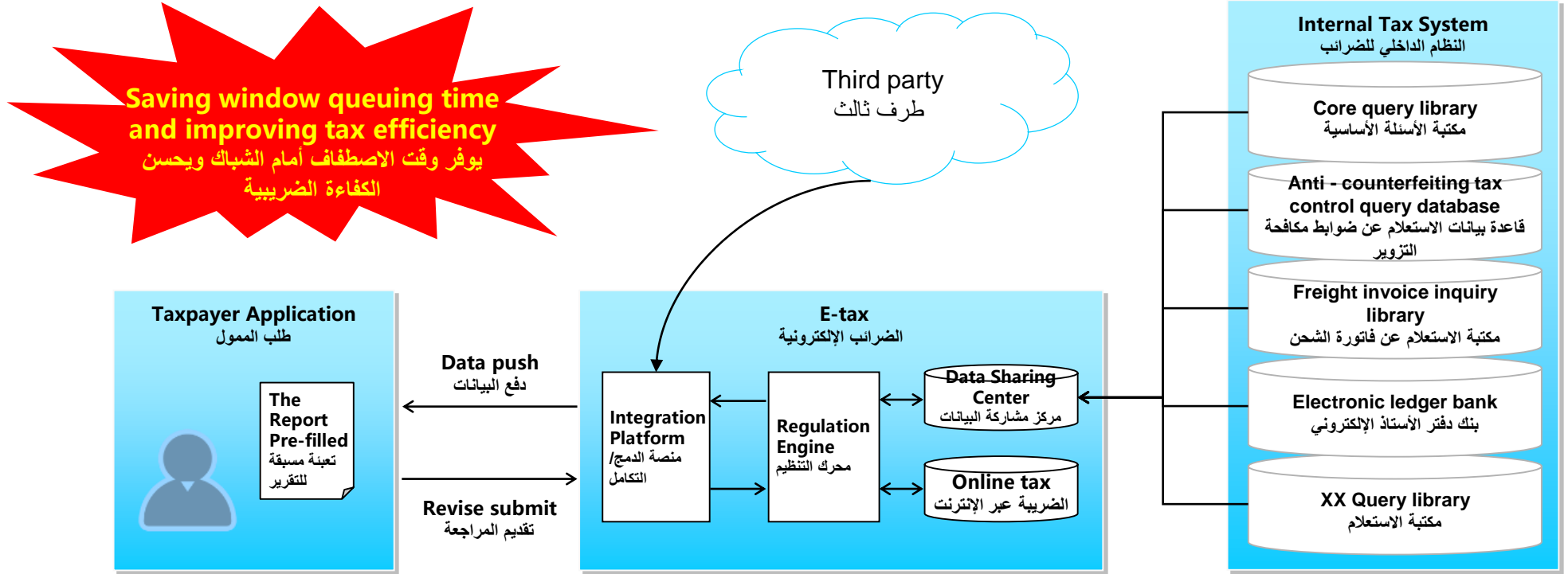
❖ مضيف نظام المراقبة في الوقت الحقيقي، والشبكة، والقرص IO، وحالة تشغيل عقدة التطبيق

❖ Master the user terminal type, network IP, each business transaction and feedback in real time

❖ إتقان نوع المحطة الطرفية للمستخدم وعنوان IP للشبكة وكل معاملة تجارية وردود الفعل في الوقت الحقيقي

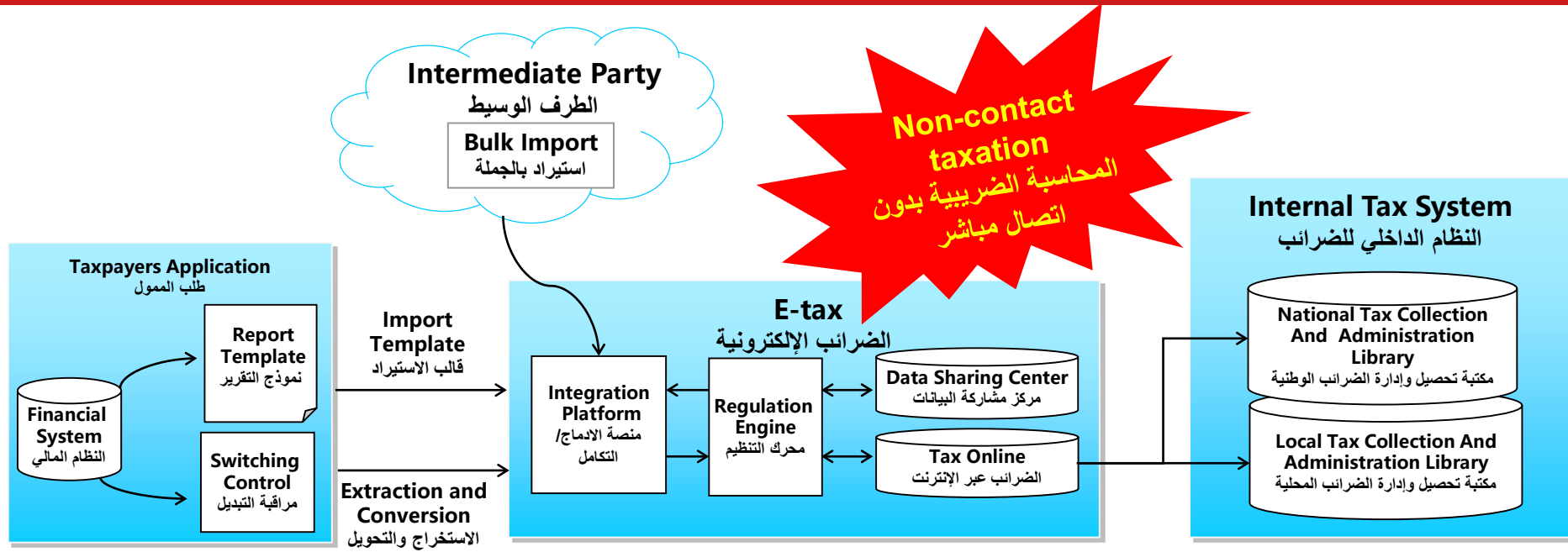
❖ Provide visual monitoring interface, time, day, week, month, year summary report

❖ تتيح واجهة المراقبة المرئية، والوقت، واليوم، والأسبوع، والشهر، وتقرير ملخص السنة



- ❖ The E-tax provides users with pre-filling service of various tax matters through cross-system data sharing and processing center, Automatic identification and association of business, data and users are realized through the rule engine, and data-driven, precise push and active service are realized
- ❖ Using the information provided by third-party cooperation channels, we will provide intelligent services such as "automatic pre-filling of environmental tax declaration" for taxpayers

- ❖ تتيح الضرائب الإلكترونية للمستخدمين خدمة الملء المسبق للعديد من المسائل الضريبية من خلال مركز مشاركة البيانات ومعالجتها عبر الأنظمة، والتعرف التلقائي على الأعمال والربط بينها، ويتم إدراك البيانات والمستخدمين من خلال محرك القواعد، ويتم إدراك الدفع الدقيق والخدمات النشطة القائمة على البيانات
- ❖ باستخدام المعلومات التي توفرها قنوات تعاون الجهات الخارجية، نقدم خدمات ذكية مثل "الملء التلقائي المسبق للإقرار الضريبي البيئي" للممولين

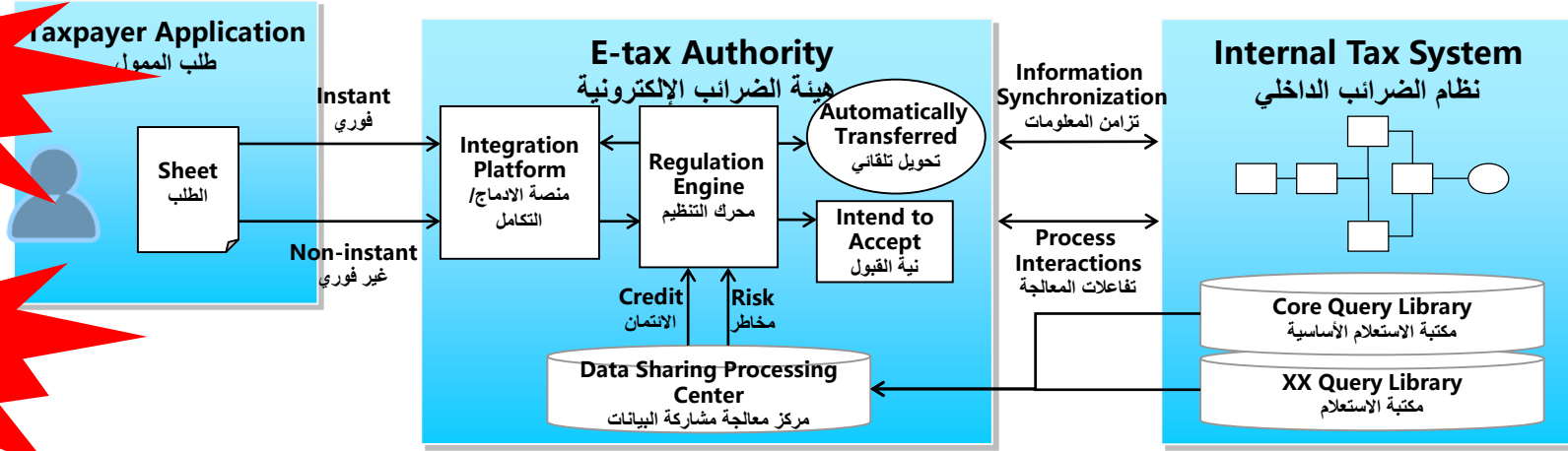


- ❖ Electronic tax Authority provides "intelligent docking of tax enterprises", which has realized intelligent transformation of financial statements and automatic generation of return forms in later period
- ❖ Tax enterprises intelligent docking provides "report template conversion" and "client conversion control" two tools for users to choose
- ❖ The smart docking of tax enterprises also provides the function of "batch import of financial statements" for tax-related intermediary institutions to improve the efficiency of users' declaration

- ❖ توفر مصلحة الضرائب الإلكترونية "الإرساء الذكي للمؤسسات الضريبية"، والتي حققت تحولاً ذكياً للقوائم المالية ودر تلقائي لصور العائد في فترة لاحقة
- ❖ يوفر الإرساء الذكي للمؤسسات الضريبية أدوات "تحويل قالب التقرير" و"التحكم في تحويل العميل" للمستخدمين ليختاروا بينهما
- ❖ يوفر الإرساء الذكي للمؤسسات الضريبية أيضاً وظيفة "الاستيراد المجمع للقوائم المالية" للمؤسسات الوسيطة ذات الصلة بالضرائب لتحسين كفاءة تقديم إقرارات المستخدمين

**Non-contact
taxation**
المحاسبة الضريبية بدون
اتصال مباشر

**Reduce window
queuing**
تقليل الاصطفاف أمام
النافذة



- ❖ E-tax system provides intelligent preliminary check and automatic settlement services for users through the preset rules engine and data centre
- ❖ E-tax system endowing users with appropriate handling authority according to their credit rating and risk conditions, so as to realize the "untrustworthiness and trustworthiness restriction"
- ❖ The audit of "completeness, authenticity and compliance" for instant items will be completed automatically
- ❖ On the basis of pre-examination and verification completed by the E-tax, the "to-do list" will be pushed to the core examination and approval post

- ❖ يوفر نظام الضرائب الإلكترونية فحصاً أولياً ذكياً وخدمات تسوية تلقائية للمستخدمين من خلال محرك القواعد المحدد مسبقاً ومركز البيانات
- ❖ يمنح نظام الضرائب الإلكترونية المستخدمين سلطة التعامل المناسبة وفقاً لتصنيفهم الائتماني وظروف المخاطر الخاصة بهم، وذلك لتحقيق "قيود عدم الثقة والموثوقية"
- ❖ يتم إكمال تدقيق "الاكتمال والتوثيق والامتثال" للعناصر الفورية تلقائياً
- ❖ على أساس الفحص المسبق والتحقق الذي أكملته الضريبة الإلكترونية، سيتم دفع "قائمة المهام" إلى مركز الفحص والموافقة الأساسي

Reduce window queuing
تقليل الاصطفاف أمام النافذة

6. Issue receipt

إصدار الإيصال

5. Counter acceptance.entry

دخول القبول المقابل

4. Waiting in line

الانتظار في الطابور

3. Take the number

أخذ رقم

2. Guidance form

نموذج استرشادي

1. Questions

الاستفسارات



Traditional Reception Desk

مكتب استقبال تقليدي

Core Collection Management System

نظام إدارة التحصيل الأساسي

E-tax Authority

مصلحة الضرائب الإلكترونية



Self-service Terminal

محطة الخدمة الذاتية

6. Send E-receipt

ارسال إيصال الكتروني

5. Counter scanning number.import

جلب رقم المسح الضوئي المقابل

4. Send QR code

إرسال رمز الاستجابة السريعة

3. Calling & Quelling

الاتصال والانتهاؤ

2. Pre filling form (package service)

استمارة تعبئة مسبقة (خدمة الحزمة)

1. Choose items

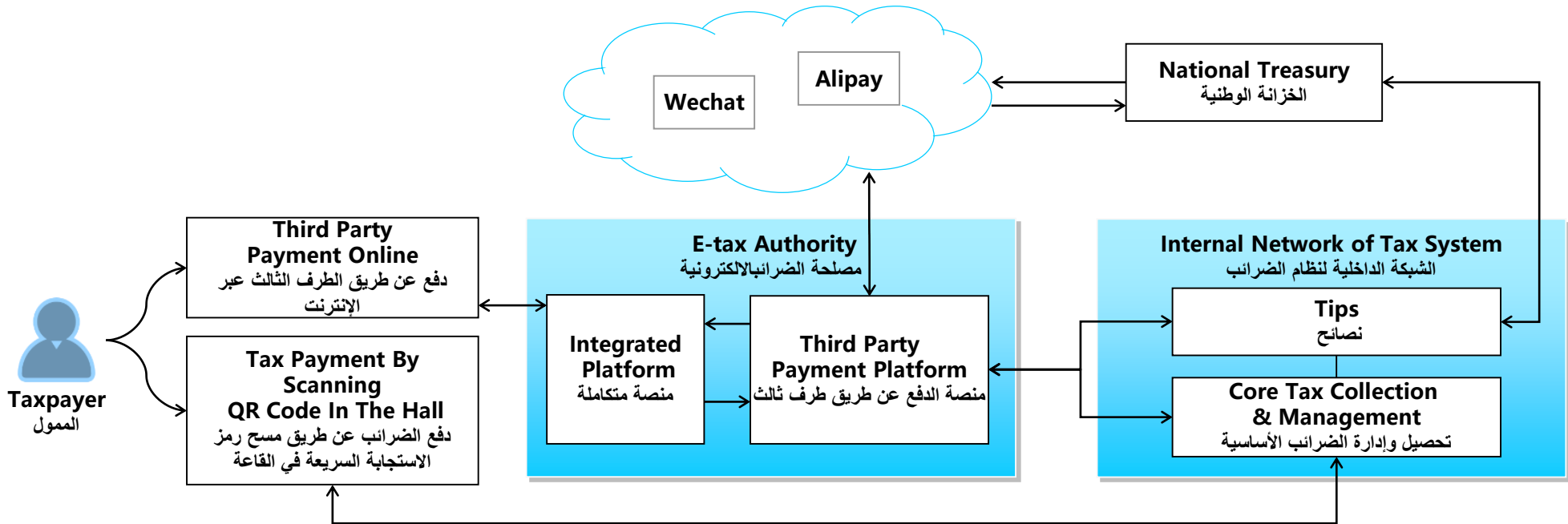
اختر البنود

❖ E-tax provides standard interface for intelligent touch screen equipment in hall

❖ الضرائب الإلكترونية تتيح واجهة موحدة لأجهزة شاشات اللمس الذكية في القاعة

❖ E-tax also supports mobile APP, tax WeChat official account and other mobile terminals.

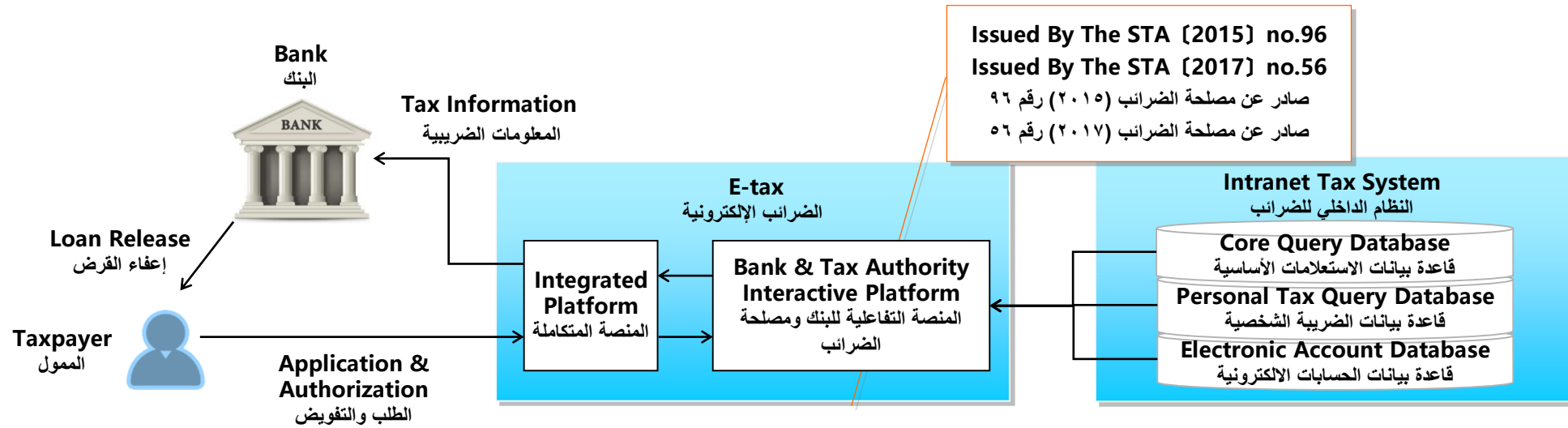
❖ تدعم الضرائب الإلكترونية أيضا تطبيقات الهاتف المحمول، والحساب الرسمي لـ tax WeChat ومحطات الهاتف المحمول الأخرى.



- E-tax provides third-party payment for taxes , Multiple choices for taxpayers
- Third party tax payment support for WeChat, Alipay, UnionPay, etc. and for the tax authorities to provide reconciliation, monitoring and management

➤ توفر الضرائب الإلكترونية إمكانية دفع الضرائب عن طريق طرف ثالث، اختيارات متعددة للممولين

➤ دعم دفع الضرائب عن طريق الطرف الثالث لـ WeChat و Alipay و UnionPay وما إلى ذلك والهيئات الضريبية التسوية والمراقبة والإدارة



- ❖ The State Administration of Taxation and the China Banking Regulatory Commission jointly promoted "bank tax interaction and Inclusive Finance" twice to help the small and micro enterprises.
- ❖ E-tax provides "bank & tax-dept interaction platform" to provide standardized interface between tax authorities and banks
- ❖ The bank & tax-dept interactive platform also provides real name authentication, enterprise authorization, post loan monitoring, and data exchange log for tax authorities

- ❖ قامت الإدارة الضريبية للدولة ولجنة تنظيم الصيرفة الصينية بالترويج "للتفاعل الضريبي للبنوك والتمويل الشامل" مرتين لمساعدة الشركات الصغيرة ومتناهية الصغر.
- ❖ تتيح الضريبة الإلكترونية "منصة تفاعل بين البنوك وإدارة الضرائب" لتوفير واجهة موحدة بين السلطات الضريبية والبنوك
- ❖ يتيح النظام الأساسي التفاعلي للبنك وإدارة الضرائب أيضا مصادقة الاسم الحقيقي، وتفويض المنشأة، ومراقبة ما بعد القرض، وسجل تبادل البيانات للهيئات الضريبية

GoldTax-Phase-3 system collects many indicators

- Many manual input errors
- Long material review time
- High tax remittance costs

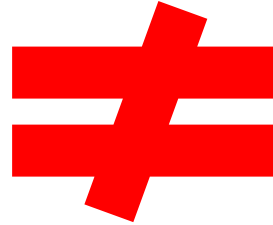
يجمع نظام المرحلة الثالثة من الضريبة الذهبية العديد من المؤشرات:

- العديد من أخطاء الإدخال اليدوي
- طول فترة مراجعة المواد
- ارتفاع تكاليف تحويل الضرائب



Information asymmetry

عدم تناسق المعلومات



Large crowds in the hall, long working hours, taxpayers going back and forth to multiple departments, low efficiency

The approval process is not transparent

ازدحام القاعة، ساعات عمل طويلة،
تنقل الممولين ذهابا وإيابا بين إدارات
متعددة، تدني الكفاءة

عملية الموافقة لا تتسم بالشفافية

Poor information channels

Low tax compliance

Absence of regulatory services

ضعف قنوات المعلومات

انخفاض الامتثال الضريبي

غياب الخدمات التنظيمية

Difficulty in authenticating the application materials

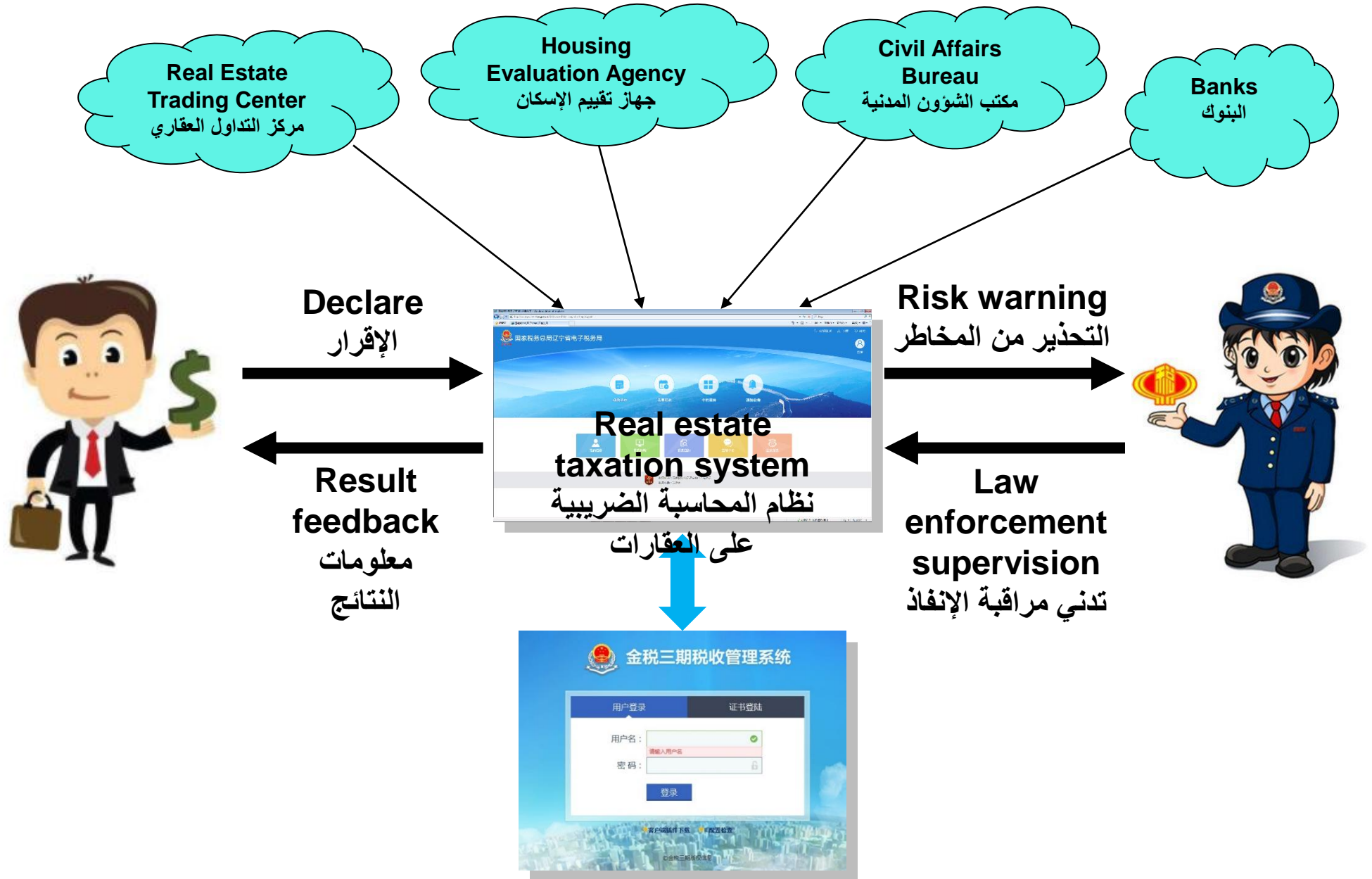
High prevention cost

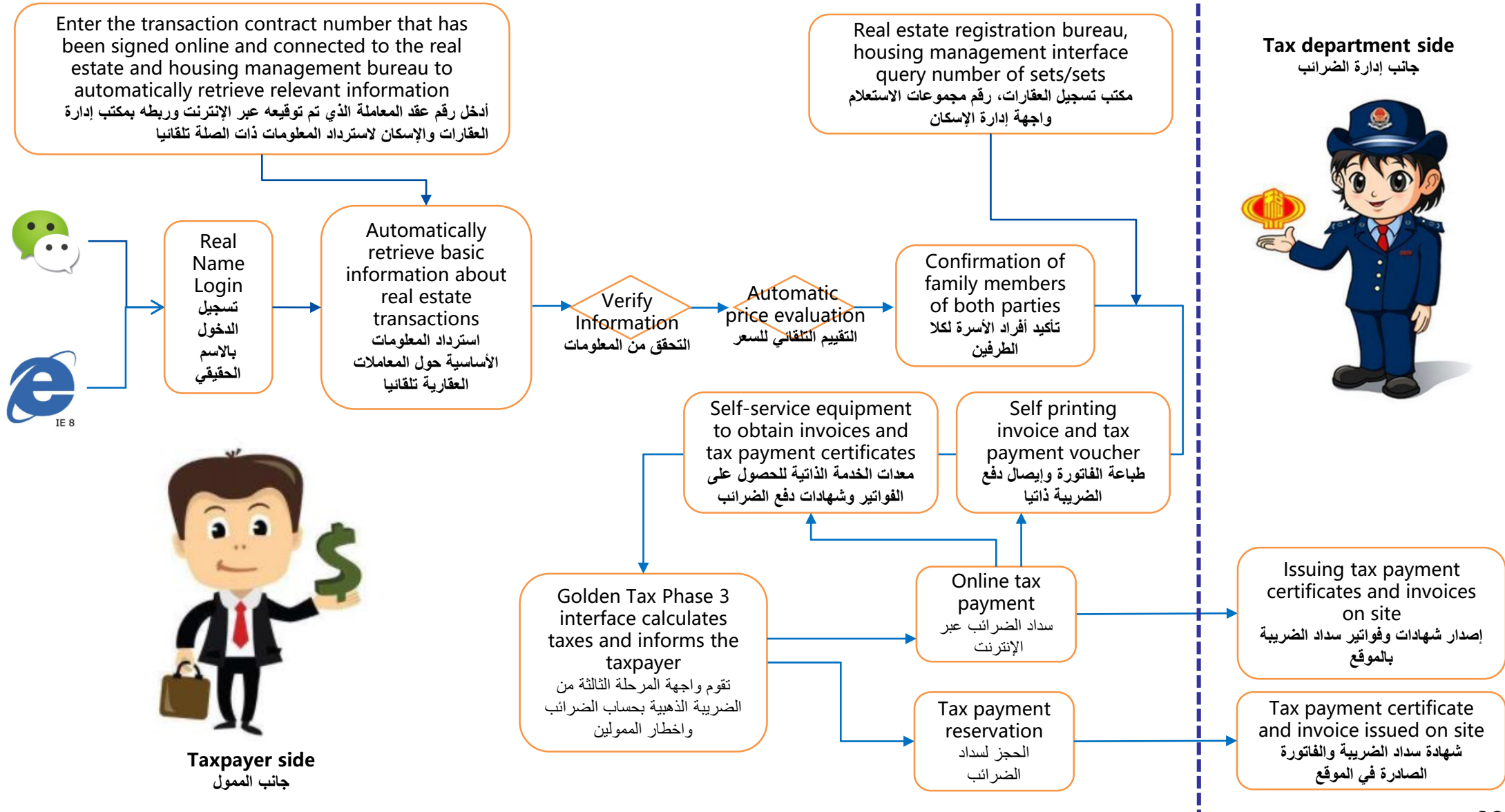
Low plugging effectiveness

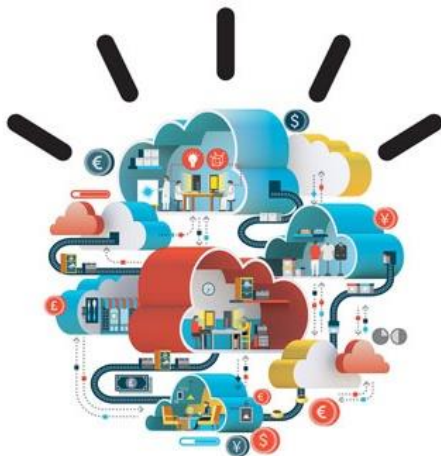
صعوبة في توثيق مواد الطلب

ارتفاع تكلفة الوقاية

انخفاض فعالية التوصيل







1. Introduction of E-Government in China

١. مقدمة عن الحكومة الإلكترونية في الصين

2. Introduction of China Taxation Administration System

٢. مقدمة عن نظام الإدارة الضريبية الصينية

3. Introduction of the "E-Tax" System

٣. مقدمة عن نظام الضرائب الإلكترونية

4. Introduction of the Tax "Big Data Analysis"

٤. مقدمة عن "تحليل البيانات الكبيرة" للضرائب

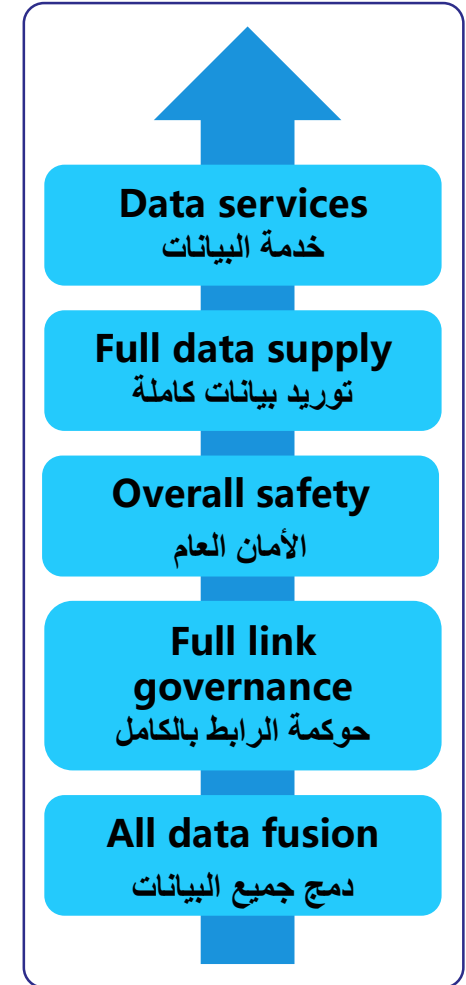
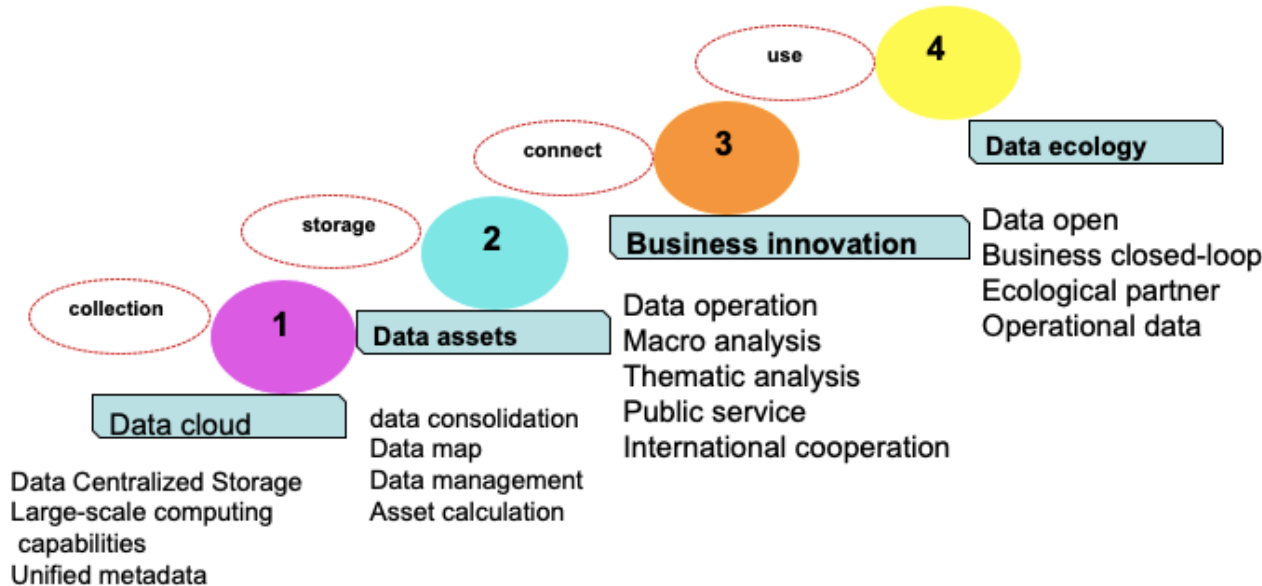


Tax big data platform, making full use of cloud computing and big data technology, integrates all tax related data, and builds a data platform with large-scale computing capacity.

From the data standards, governance evaluation, open services and other aspects to build a high-quality data supply chain; at the same time, open data services to build a large platform micro application data ecological application system.

منصة البيانات الكبيرة للضرائب، الاستفادة الكاملة من الحوسبة السحابية وتكنولوجيا البيانات الكبيرة، ودمج جميع البيانات المتعلقة بالضرائب، وبناء منصة بيانات بسعة حوسبة واسعة النطاق.

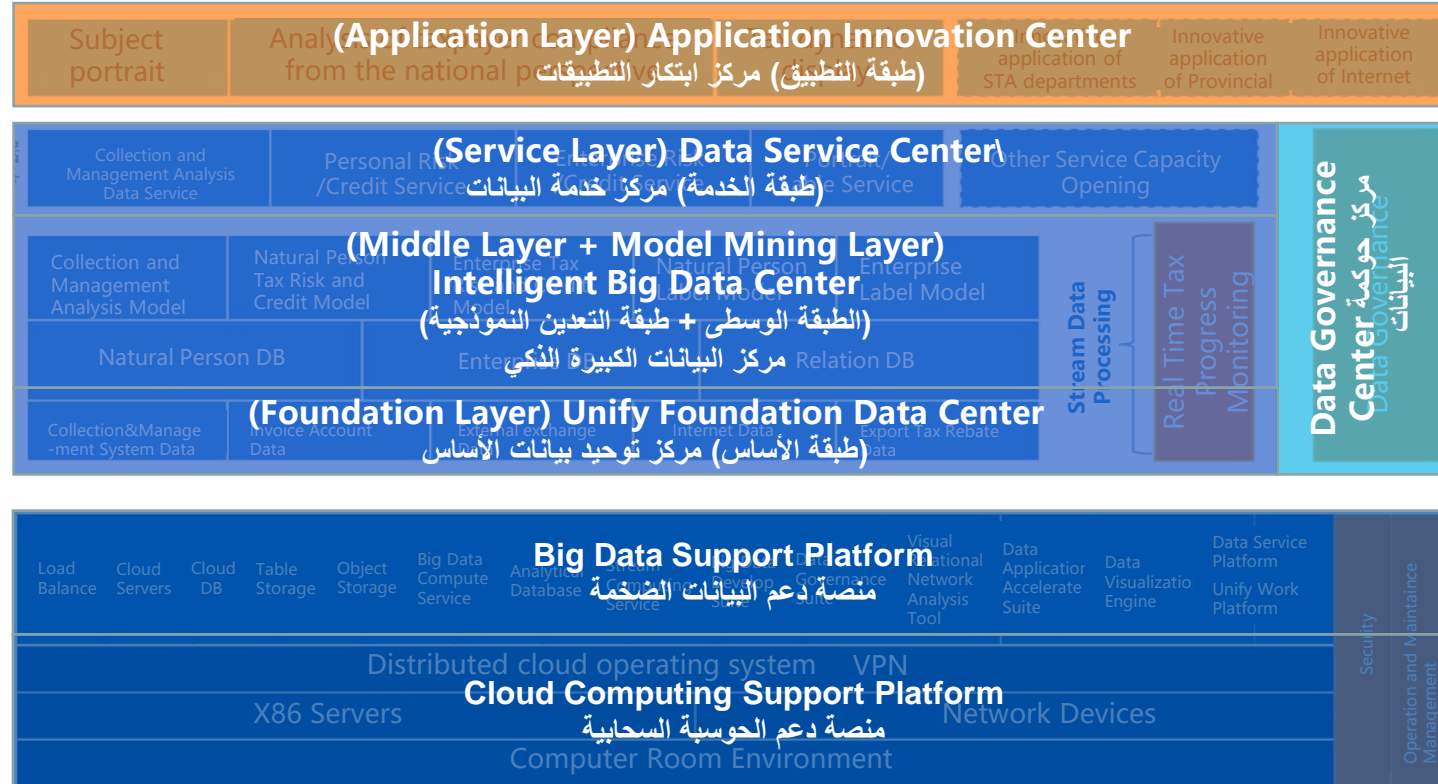
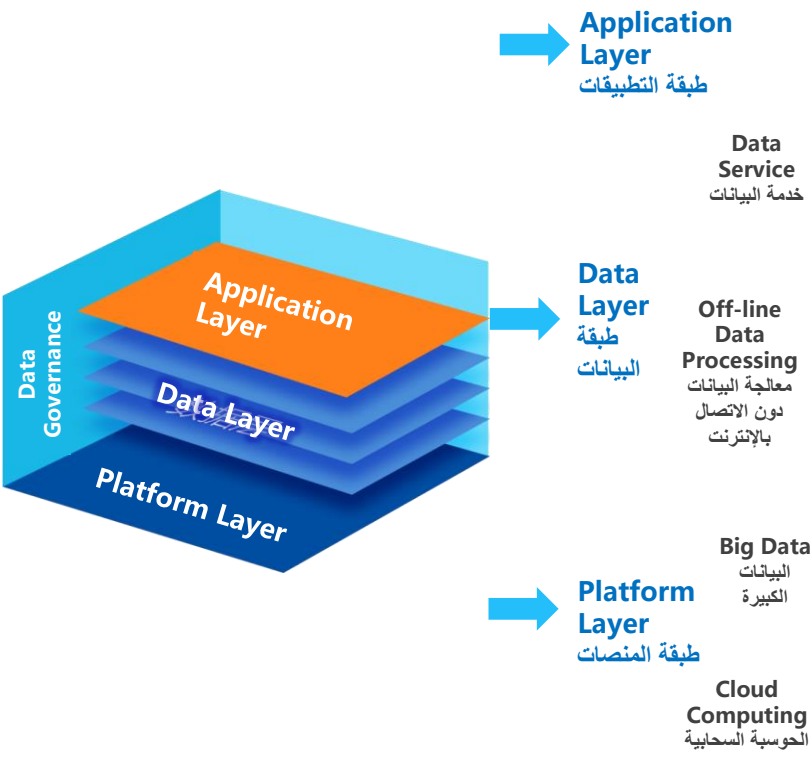
من معايير البيانات وتقييم الحوكمة والخدمات المفتوحة والجوانب الأخرى لبناء سلسلة توريد بيانات عالية الجودة؛ وفي ذات الوقت، خدمات البيانات المفتوحة لبناء نظام تطبيق بيئي لبيانات التطبيقات الصغيرة لمنصة كبيرة.

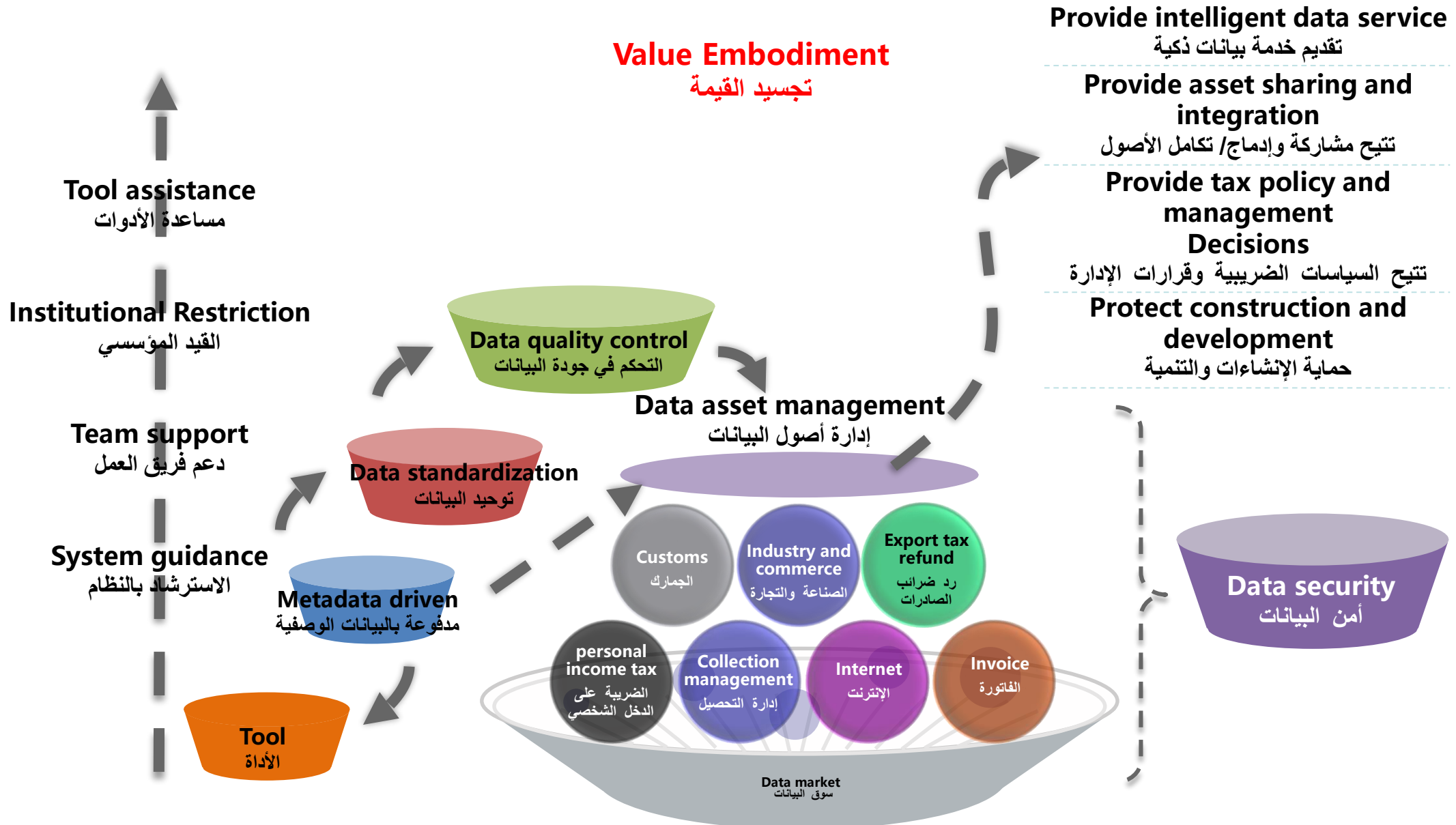


Main Features
الملامح الأساسية

Overall Architecture of Big Data Cloud Platform

الهيكل العام للمنصة السحابية للبيانات الكبيرة





Metadata Driven مدفوعة بالبيانات الوصفية

- 1.Source End System
- 2.Public Data Layer
- 3.Application System

- ١- نظام نهاية المصدر
- ٢- طبقة البيانات العامة
- ٣- نظام التطبيق

Data Security أمن البيانات

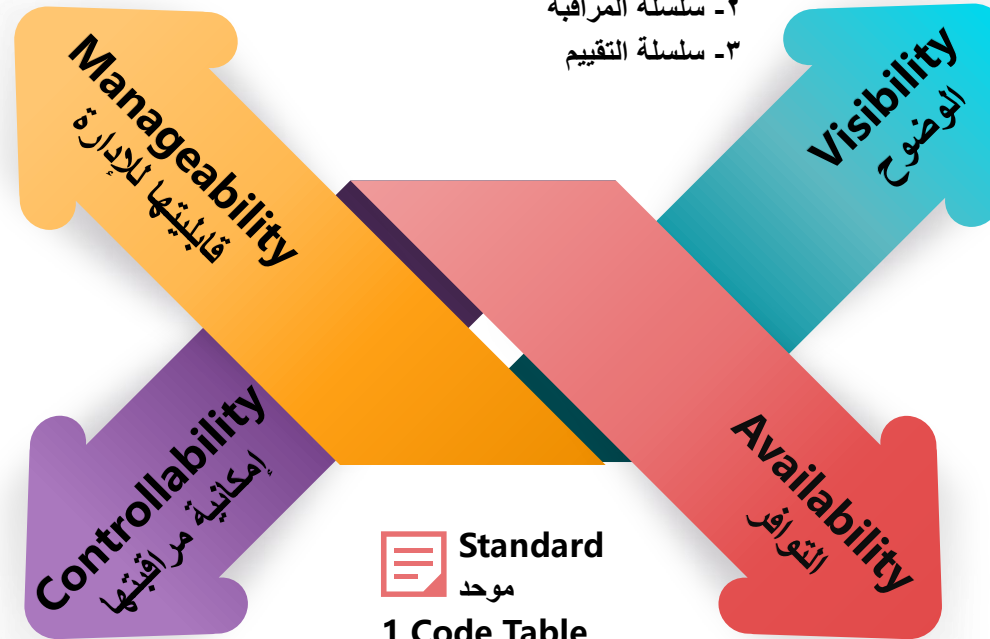
- 1.Data Classification
Secret Sensitive
General Public
- 2.Data Access Control

- ١- تصنيف البيانات
سرية
عامة
- ٢- التحكم في النفاذ للبيانات

Platform Functions وظائف المنصة

- 1.Collection Series
- 2.Monitoring Series
- 3.Assessment Series

- ١- سلسلة التحصيل
- ٢- سلسلة المراقبة
- ٣- سلسلة التقييم



Standard موحد

- 1.Code Table
- 2.Metadata
- 3.Index 指标

- ١- جدول الرموز
- ٢- البيانات الوصفية
- ٣- مؤشر 指标

Asset Content محتوى الأصول

- Basic Information
Demand Output
Design Output
Various Resources

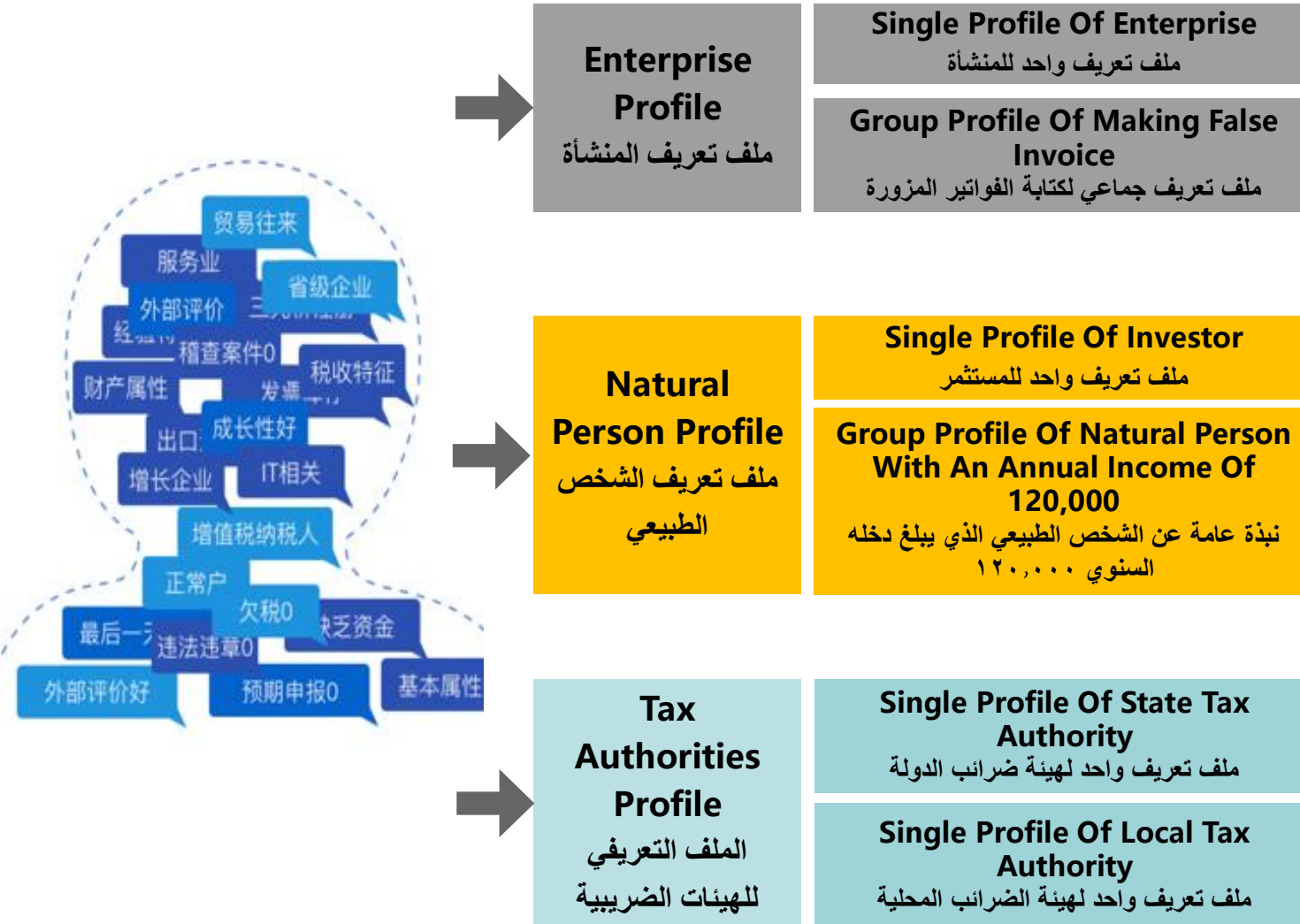
- 1.Source End System
- 2.Public Data Layer
- 3.Application System

- معلومات اساسية
نتاج الطلب
نتاج التصميم
مصادر مختلفة
- ١- نظام نهاية المصدر
 - ٢- طبقة البيانات العامة
 - ٣- نظام التطبيق

Data Quality جودة البيانات

- 1.Quality Rules
- 2.Quality Assessment
- 3.Quality Evaluation

- ١- قواعد الجودة
- ٢- تقدير الجودة
- ٣- تقييم الجودة



Help tax bureau analysts to effectively identify tax risks, accurately classify tax sources, and meet the daily monitoring and management needs of tax bureau leaders

مساعدة محلي مكتب الضرائب على تحديد المخاطر الضريبية بشكل فعال، وتصنيف مصادر الضرائب بدقة، وتلبية احتياجات المراقبة والإدارة اليومية لرؤساء مكاتب الضرائب

Natural person risk analysis and compliance analysis is provided effectively

يتم تحليل مخاطر الشخص الطبيعي والامتثال بشكل فعال

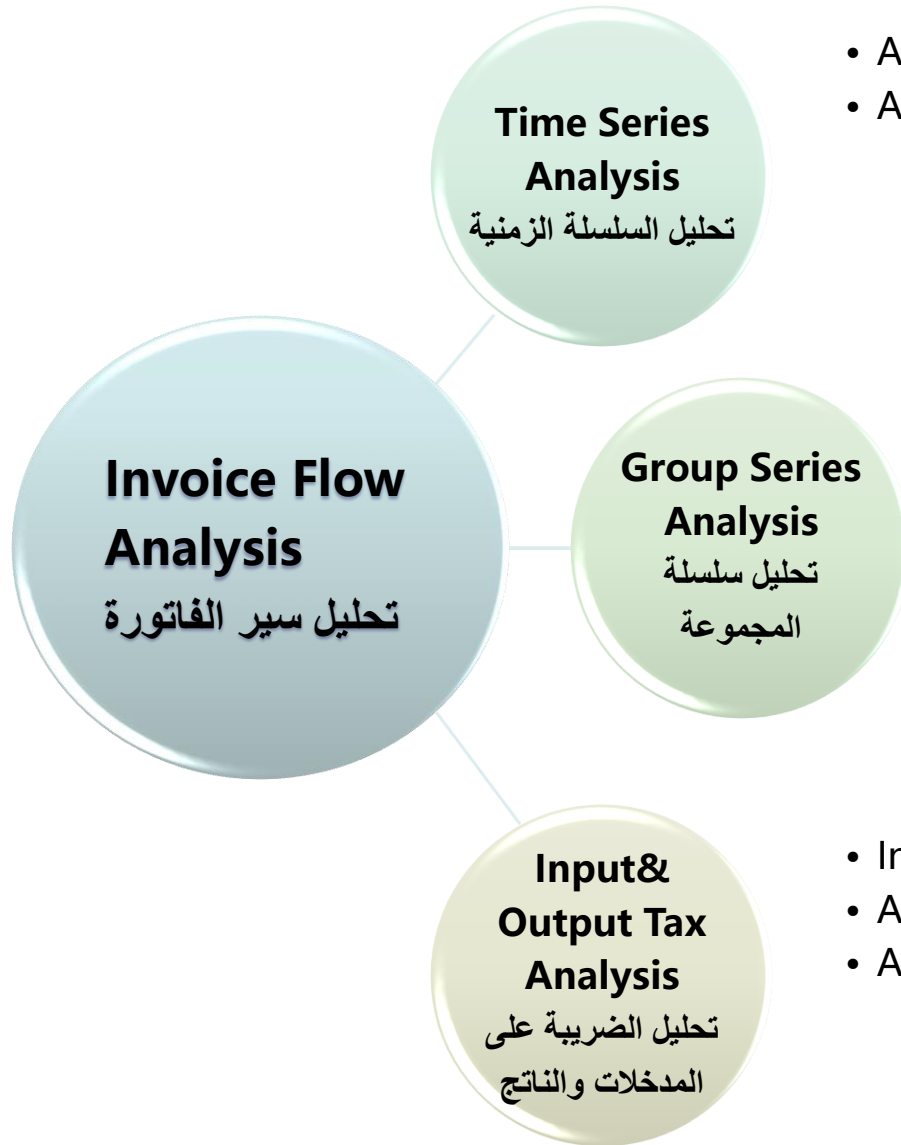
Complete daily statistics and analysis of tax bureau, meet the comprehensive evaluation and monitoring of tax bureau at all levels nationwide, and offer reasonable suggestion regarding specific issue.

استكمال الإحصاءات والتحليلات اليومية لمكتب الضرائب، وإجراء التقييم الشامل والمراقبة لمكتب الضرائب على جميع المستويات في جميع أنحاء البلاد، وتقديم اقتراح معقول بشأن قضية محددة.

Through the profile of enterprise, tax officials at all levels can understand the assets of enterprise, the composition of all taxes, and tax burden, making it convenient for them to grasp comprehensive tax-related information and analyze main characteristics of taxpayers' state and local taxes.

من خلال ملف تعريف المنشأة، يمكن لموظفي الضرائب على جميع المستويات التعرف على أصول المنشأة، وتكوين جميع الضرائب، والعبء الضريبي، ومن ثم يسهل عليهم الحصول على معلومات شاملة حول الضرائب وتحليل الخصائص الرئيسية لحالة الممولين على المستوى المحلي.





- Analysis on the amount of invoice input & output tax.
- Analysis of the equally invoiced amount

- تحليل قيمة الفاتورة، والضريبة على المدخلات والنواتج.
- تحليل مبلغ الفاتورة المتساوي

- Relationship with legal person
- Relationship with person in charge of finance
- Relationship with taxpayer
- Relationship with telephone

- العلاقة مع الشخص الاعتباري
- العلاقة مع الشخص المسؤول عن التمويل
- العلاقة مع الممول
- العلاقة مع الهاتف

- Information of enterprise input & output tax
- Analysis on the amount of VAT declaration
- Analysis on the amount of income tax declaration

- معلومات عن ضريبة مدخلات ونواتج المنشأة
- تحليل مبلغ إقرار ضريبة القيمة المضافة
- تحليل مبلغ إقرار الضريبة على الدخل

企业名称 eg. 甘肃皇台酒业股份有限公司

云南**珠宝有限公司

包括海关出口信息

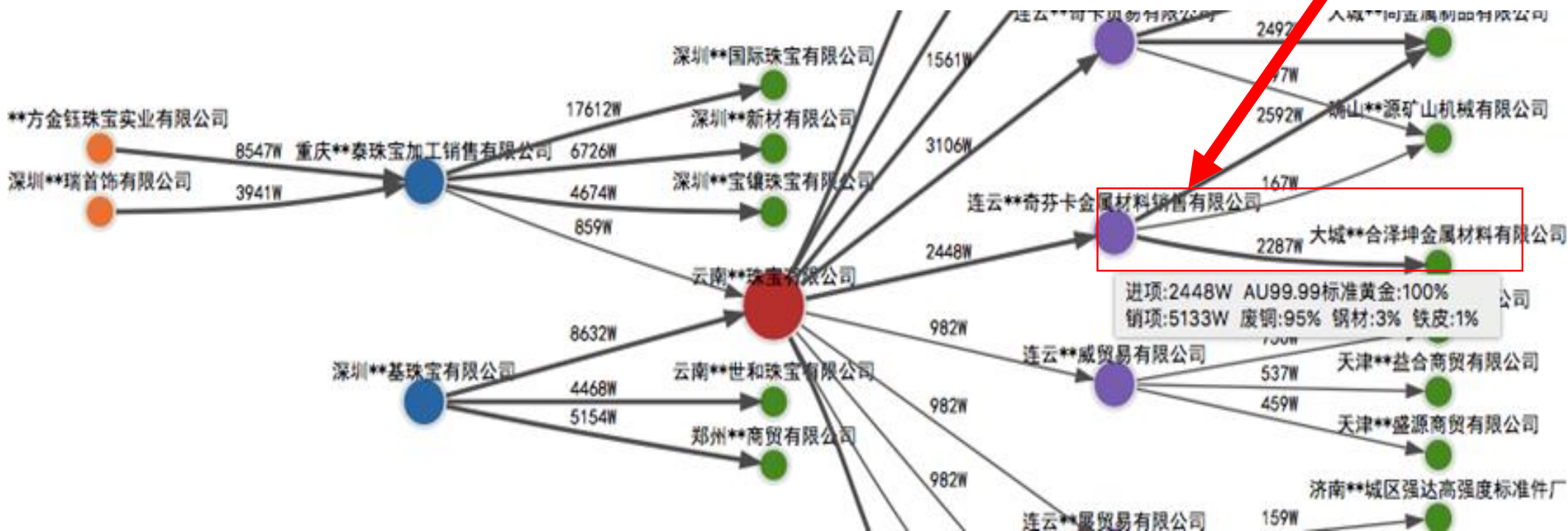
开始日期: 20150101

截止日期: 20161231

Generate

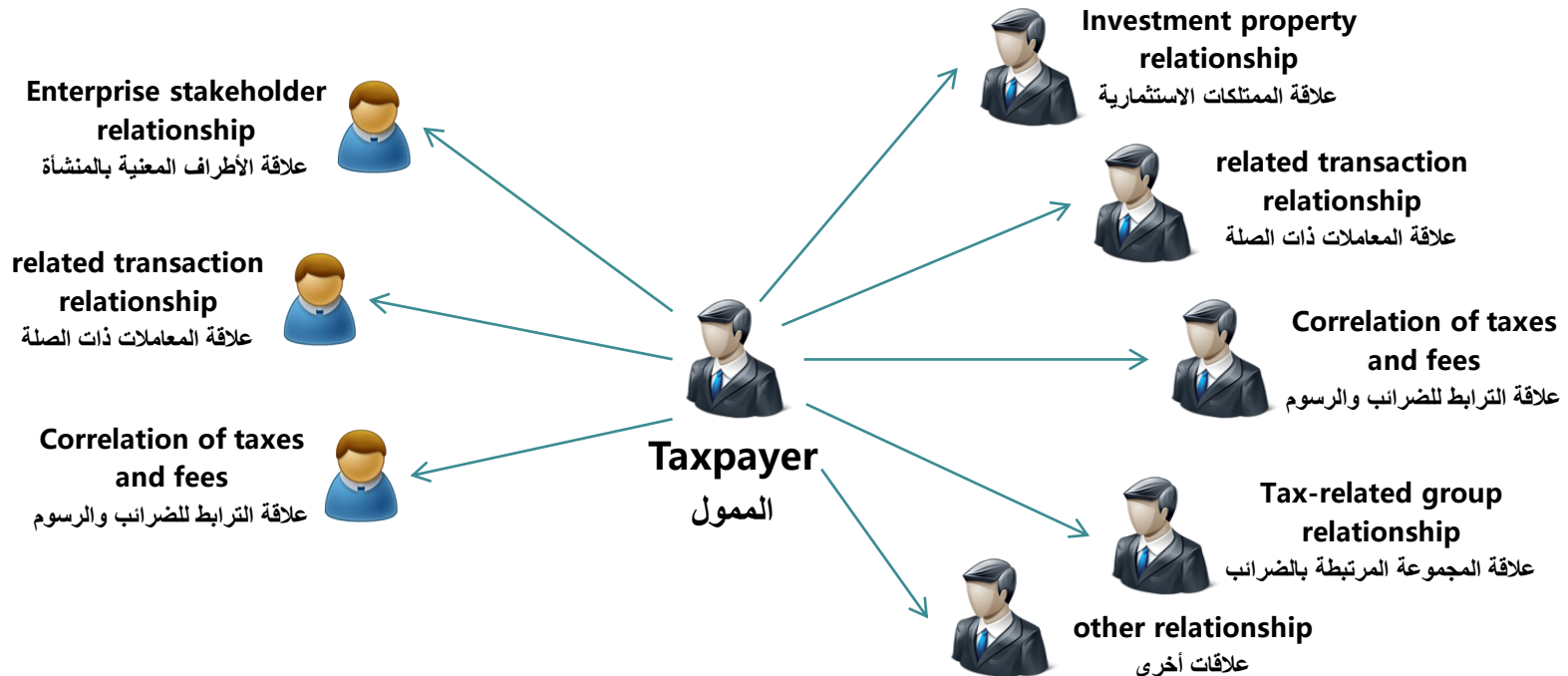
Regarding a case of invoice flow, 100% of input is gold, and 95% of output is scrap steel, showing obvious mismatch between input and output tax and that it is high-risk enterprise.

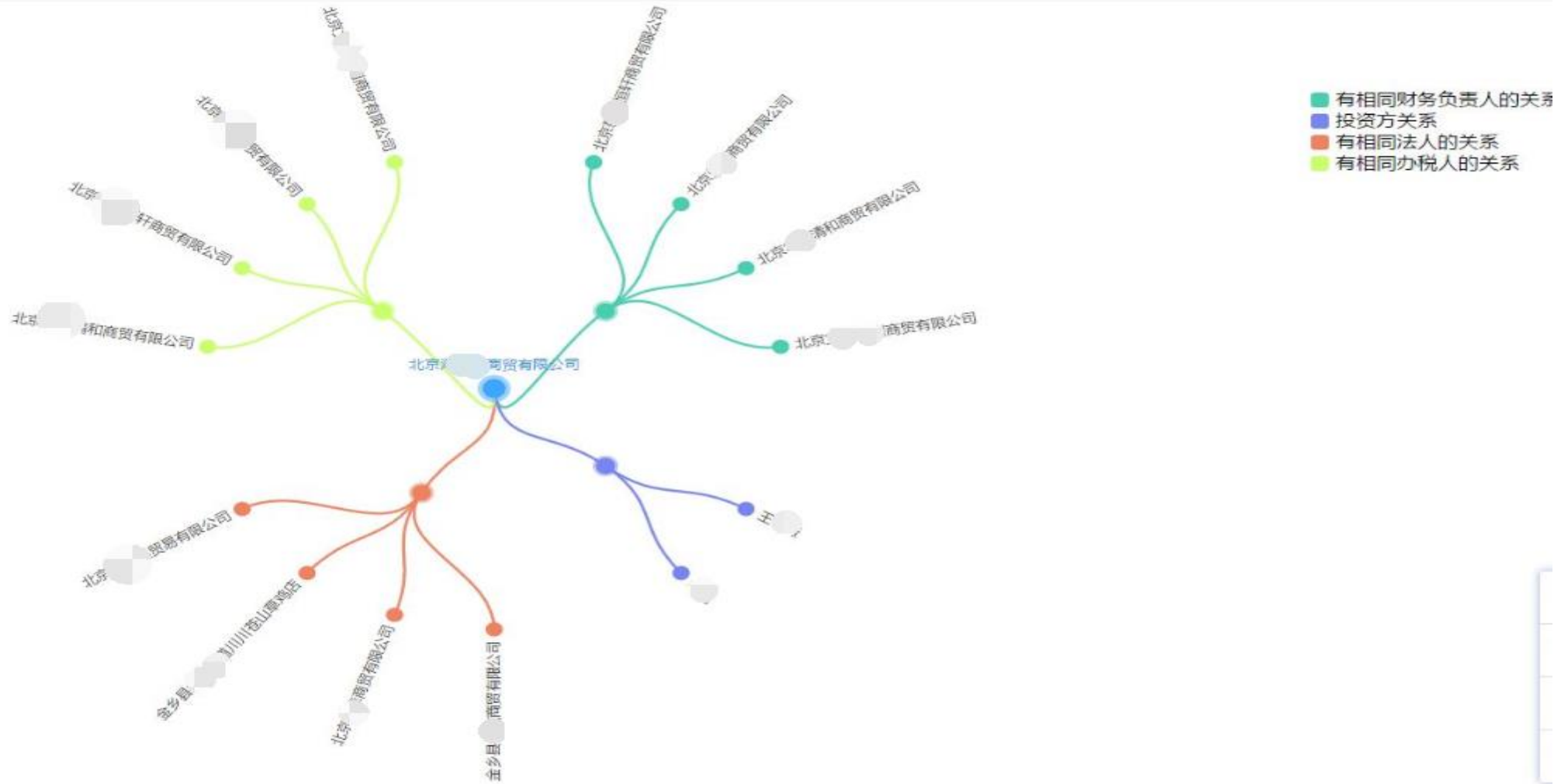
فيما يتعلق بتدفق الفاتورة، فإن ١٠٠% من المدخلات ذهب، و ٩٥% من المخرجات فولاذ خردة، مما يدل على عدم تطابق واضح بين ضريبة المدخلات والمخرجات وأنها منشأة مرتفعة المخاطر.



From a nationwide perspective, we should clarify, discover and construct all kinds of relations between taxpayers and between taxpayers and natural persons, timely display different types and levels of relations of taxpayer, and form a visualized relationship map, providing basic application services for risk identification, cross-regional collection and management collaboration, and large enterprise management.

يجب توضيح واكتشاف وبناء جميع أنواع العلاقات بين الممولين وبين الممولين والأشخاص الطبيعيين على مستوى جميع أنحاء الدولة، وعرض أنواع ومستويات مختلفة من علاقات الممولين في الوقت المناسب، وتشكيل خريطة علاقات مرئية، وتوفير خدمات التطبيقات الأساسية لتحديد المخاطر والتحصيل عبر الأقاليم والتعاون الإداري وإدارة المنشآت الكبيرة.

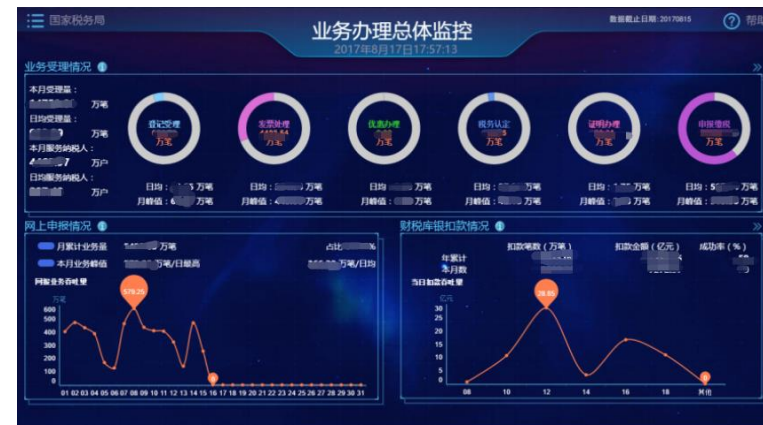




Visual complex relationship network analysis based on human-computer interaction, going deeper layer by layer, including network analysis panel, network layout algorithm library, network statistical analysis panel, static graph generation and other functions.

تحليل شبكة العلاقات المعقدة المرئية على أساس التفاعل بين الإنسان والكمبيوتر، والتعمق في طبقة تلو الأخرى، بما في ذلك لوحة تحليل الشبكة، ومكتبة خوارزمية لمخطط الشبكة، ولوحة التحليل الإحصائي للشبكة، وإنشاء الرسم البياني الثابت، ووظائف أخرى.





Management Decision
قرار الإدارة

Service Supervision
الإشراف على الخدمات

Monitoring & Early Warning
المراقبة والإنذار المبكر



Full-link Risk Prevention & Control Model is Made to Realize Hierarchical and Classified Management of Taxpayers
 تصميم نموذج كامل الارتباط لمنع المخاطر ومراقبتها للإدارة الهرمية والمصنفة للممولين

An One-stop Crackdown on Criminal Gangs
 حملة شاملة على العصابات الإجرامية

Basic Algorithm

الخوارزمية الأساسية

Classification Model نموذج التصنيف	Clustering Model النموذج العنقودي
Scorecard Model نموذج بطاقة الأداء	Graph Computing Model نموذج حساب الرسم البياني
Natural Language Processing معالجة اللغات الطبيعية	Statistical Analysis التحليل الإحصائي
Feature Engineering الخصائص الهندسية	Correlation Analysis تحليل الارتباط

Data Governance

حوكمة البيانات

Structured Address عنوان هيكلي
Commodity Code Error Correction & Filling ملء وتصحيح الخطأ في كود السلع
Commodity Name Preprocessing معالجة مسبقة لأسماء السلع
Main Industry Estimation التقييم الأساسي للصناعة

Risk Index System

نظام مؤشر المخاطر

Registration التسجيل	Tax Declaration الإقرار الضريبي	Correlative Relation علاقة الترابط	Invoice الفاتورة	External Exchange Index مؤشر الصرف الخارجي
--------------------------------	---	--	----------------------------	--

Risk Blacklist Database

قاعدة بيانات القائمة السوداء للمخاطر

Non-normal Household منزلي غير عادي	Inspection Blacklist قائمة التفتيش السوداء	Suspected Of Falsely Making Out Invoice يشتبى في إصدار فاتورة مزورة	Qualitative Making Of False Invoice كتابة نوعية لفاتورة مزورة
Enterprises With Major Tax Violations المنشآت ذات المخالفات الضريبية الكبيرة	Enterprises Evaluated For Export Tax Rebate تقييم المنشآت للحصول على خصم ضريبية الصادرات	External Exchange Risk List قائمة مخاطر الصرف الخارجية	

Intelligent Tax: Establish The Technical System Of Algorithm Model And Discover Data Value

الضريبة الذكية: إنشاء النظام الفني لنموذج الخوارزمية واكتشاف قيمة البيانات

Intelligent Processing

المعالجة الذكية

Address structuring
ID card standard verification
Commodity name aggregation
algorithm

هيكلية العنوان

التحقق الموحد من بطاقة الهوية
خوارزمية تجميع اسماء السلع

Risk Identification

تحديد المخاطر

Group identification
Identification of mismatch between input
& output tax
Risk identification of making false invoice
Enterprise making out invoice circularly

تحديد المجموعة

تحديد عدم التوافق بين ضريبة المدخلات والمخرجات
تحديد مخاطر عمل فاتورة مزورة
المؤسسة تقوم بعمل الفاتورة دوريا

Evaluation & Prediction

التقييم والتنبؤ

New enterprise model
Non-normal household model
Correlative relation

نموذج المشروع الجديد
نموذج منزلي غير عادي
علاقة ترابط

Basic algorithm library

مكتبة الخوارزميات الأساسية



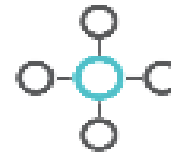
Label Propagation
Algorithm
خوارزمية الانتشار



Random
Forest
الغابة العشوائية



Strongly Connected
Components
Algorithm
خوارزمية المكونات المتصلة بقوة



Graph Algorithm
خوارزمية الرسم البياني



Natural Language
Processing
معالجة اللغة الطبيعية



Credit Score
Card Model
نموذج نقاط بطاقة
الانتماء



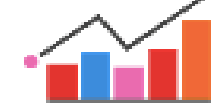
Cluster Analysis
التحليل العنقودي



Classification Analysis
تحليل التصنيف



Correlation Analysis
تحليل علاقة الترابط



Time Series Analysis
تحليل السلسلة الزمنية



نشكركم



China National Software & Service Co., Ltd.