



المركز المصري للدراسات الاقتصادية
The Egyptian Center for Economic Studies

كتيب الإحصاءات الاقتصادية جمهورية مصر العربية

إصدار ٢٠١٩

عن التقرير

كتيب الإحصاءات الاقتصادية هو كتيب سنوي يحتوي على بيانات ومعلومات مختصرة حول الجوانب المختلفة للاقتصاد المصري في صورة رسوم بيانية وجداول، ويخدم في الأساس مجتمع الأعمال والمستثمرين الذين يبحثون عن معلومات موجزة عن التطورات الرئيسية في الاقتصاد المصري. وتغطي هذه الطبعة السنة المالية ٢٠١٧/٢٠١٨، والسنة التقويمية ٢٠١٨.

في هذا العدد، يتم قياس النسبة المئوية للتغيرات مقارنة بالسنة المالية ٢٠١٥/٢٠١٦؛ وهي السنة المالية التي سبقت بدء برنامج الإصلاح الاقتصادي، وذلك لرصد تأثير الإصلاحات على المؤشرات الاقتصادية والاجتماعية المختلفة. ولا تزال السنة المالية ٢٠١٠/٢٠١١ هي سنة الأساس (المساحة المظلمة في الجدول).

وأخر تحديث للبيانات الخاصة بالفترة من السنة المالية ٢٠١٠/٢٠١١ وحتى السنة المالية ٢٠١٧/٢٠١٨ تم في ١٥ يناير ٢٠١٩.

المحتويات

١- التطورات الرئيسية والتقرير الإحصائي للعام المالي ٢٠١٧/٢٠١٨

أ- التطورات الرئيسية خلال عام ٢٠١٨

ب- مؤشرات مختارة على مستوى الاقتصاد الكلي

ج- الأشكال

ج-١ مؤشرات الاقتصاد الحقيقي

ج-٢ مؤشرات المالية العامة

ج-٣ المؤشرات النقدية

ج-٤ القطاع الخارجي

د- الجدول

د-١ مؤشرات الاقتصاد الحقيقي

د-٢ مؤشرات المالية العامة

د-٣ المؤشرات النقدية

د-٤ القطاع الخارجي

د-٥ بعض القطاعات الإنتاجية والخدمية

٢- مقارنة أداء الاقتصاد المصري مع بعض البلدان المختارة

٣- ما تحقق خلال العام المالي ٢٠١٧/٢٠١٨ وخطة العام المالي ٢٠١٨/٢٠١٩

مجموعة خرائط مصر التنموية

قائمة الأشكال

- ١- معدل نمو الناتج المحلي الإجمالي الحقيقي
- ٢- مصادر نمو الناتج المحلي الإجمالي
- ٣- التوزيع القطاعي للتشغيل
- ٤- معدل البطالة
- ٥- معدل البطالة وفقا للمجموعة العمرية
- ٦- معدل البطالة وفقا للمؤهلات العلمية
- ٧- هيكل الإنفاق العام
- ٨- عجز الموازنة العامة
- ٩- الدين العام المحلي والدين العام الخارجي
- ١٠- إجمالي الأرصدة القائمة من أدون الخزنة
- ١١- الائتمان المحلي
- ١٢- الرقم القياسي العام لأسعار المستهلكين (نسبة التغير على أساس سنوي مقارن)
- ١٣- أسعار الفائدة الأساسية
- ١٤- مؤشر EGX30
- ١٥- مصادر النقد الأجنبي
- ١٦- التوزيع الجغرافي للتدفقات الوافدة من الاستثمار الأجنبي المباشر وفقا للمصدر
- ١٧- الميزان التجاري
- ١٨- التوزيع الجغرافي للصادرات والواردات
- ١٩- صافي الاحتياطيات الدولية

قائمة الجداول

- ١- المساحة والسكان
- ٢- المؤشرات الاقتصادية الكلية الرئيسية
- ٣- الأنصبة القطاعية في الناتج المحلي الإجمالي
- ٤- الأنصبة القطاعية في الاستثمار
- ٥- التشغيل
- ٦- الأسعار والأجور
- ٧- مؤشرات المالية العامة
- ٨- النقود والقطاع المصرفي
- ٩- البورصة
- ١٠- الاستثمار الأجنبي المباشر
- ١١- التجارة الخارجية
- ١٢- مؤشر الإنتاج في الصناعات التحويلية
- ١٣- النقل
- ١٤- السياحة
- ١٥- الاتصالات السلكية واللاسلكية

١- التطورات الرئيسية والتقارير الإحصائية للعام المالي
٢٠١٨/٢٠١٧

أ- التطورات الرئيسية خلال عام ٢٠١٨

التطورات الرئيسية في مصر	
١٦ يناير ٢٠١٨	فيتش تعدل نظرتها المستقبلية للديون السيادية المصرية طويلة الأجل بالعملة الأجنبية إلى إيجابية من مستقرة وأكثت التصنيف عند B .
١٦ يناير ٢٠١٨	إصدار قانون الشركات رقم ٢٠١٨/٤ والذي أضاف عددا كبيرا من التعديلات على القانون رقم ١٥٩/١٩٨١، بما في ذلك إضافة شكل جديد من الشركات يُطلق عليه "شركات الشخص الواحد".
٢٨ يناير ٢٠١٨	البنك المركزي المصري يعلن أنه يتعين على البنوك المصرية تقديم قوائمها المالية وفقا للمعيار الدولي IFRS ٩ بداية من السنة المالية ٢٠١٨/٢٠١٩.
٣١ يناير ٢٠١٨	افتتاح المرحلة الأولى من حقل الغاز ظهر بالقرب من سواحل بورسعيد.
١٥ فبراير ٢٠١٨	لجنة السياسة النقدية تقرر تخفيض سعر العائد على الإيداع والإقراض ليلية واحدة وسعر العملية الرئيسية للبنك المركزي، وسعر الخصم بواقع ١٠٠ نقطة أساس.
١٩ فبراير ٢٠١٨	إصدار قانون تنظيم إعادة الهيكلة والصلح الوافي والإفلاس رقم ٢٠١٨/١١، والذي ينفي صفة التجريم عن الإفلاس ويبسط إجراءات الإفلاس.
٢٢ فبراير ٢٠١٨	مصر تتجاز المراجعة الرابعة لسياساتها التجارية بمنظمة التجارة العالمية.
٢٧ فبراير ٢٠١٨	إصدار القانون رقم ١٤/٢٠١٨ بتجديد العمل بالقانون رقم ٧٩/٢٠١٦ في شأن إنهاء المنازعات الضريبية وتعديل بعض أحكامه.
١٩ مارس ٢٠١٨	إصدار القانون رقم ١٧/٢٠١٨ بتعديل بعض أحكام قانون سوق المال رقم ٩٥/١٩٩٢ بهدف حماية حقوق الأقلية من المساهمين وتفعيل الصوكوك كأداة مالية في سوق المال وتداول العقود الأجلية.
٢١ مارس ٢٠١٨	مصر توقع اتفاق إنشاء منطقة التجارة الحرة القارية الأفريقية مع ٤٣ دولة أخرى في العاصمة الرواندية كيجالي.
٢٩ مارس ٢٠١٨	لجنة السياسة النقدية للبنك المركزي المصري تقرر خفض سعر عائد الإيداع والإقراض وسعر العملية الرئيسية للبنك المركزي بواقع ١٠٠ نقطة أساس إلى ١٦,٧٥% و١٧,٧٥% و١٧,٢٥% على التوالي، كما تم خفض سعر الخصم بواقع ١٠٠ نقطة أساس إلى ١٧,٢٥%.
٢ إبريل ٢٠١٨	إعادة انتخاب الرئيس عبد الفتاح السيسي لفترة رئاسية ثانية مدتها أربع سنوات.
١١ إبريل ٢٠١٨	عودة الرحلات الجوية المباشرة بين القاهرة وموسكو لأول مرة منذ ٣٠ شهرا.
٢١ إبريل ٢٠١٨	إصدار قانون حوافر العلوم والتكنولوجيا والابتكار رقم ٢٣/٢٠١٨ والذي يهدف إلى تحفيز الابتكار والبحث العلمي.
١٠ مايو ٢٠١٨	وزارة النقل تقوم برفع سعر تذكار المترو من جنيهين لكامل الرحلة إلى ما يتراوح بين ٣ إلى ٧ جنيهات وفقا لنظام جديد يحدد السعر على أساس عدد المحطات.
١١ مايو ٢٠١٨	ستاندرد أند بورز ترفع التصنيف الائتماني للدين السيادي طويل الأجل بالعملة المحلية والأجنبية لمصر من "B-" إلى "B" مع التأكيد على النظرة المستقبلية المستقرة، وذلك في أول رفع للتصنيف الائتماني لمصر منها منذ نوفمبر ٢٠١٣.
١٣ مايو ٢٠١٨	وكالة موديز تصنف مصر ضمن سبعة دول ناشئة (البحرين، باكستان، لبنان، منغوليا، سريلانكا، والأردن) الأكثر عرضة للمخاطر نتيجة ارتفاع تكلفة الدين جراء صعوبة الأوضاع المالية العالمية المتشددة.
١ يونيو ٢٠١٨	زيادة ضريبة الدمغة على تعاملات البورصة من ١,٢٥ جنيه في الألف إلى ١,٥ جنيه في الألف.
٢ يونيو ٢٠١٨	رئيس مجلس الوزراء يعتمد تدابير رفع أسعار مياه الشرب بنسب تصل إلى ٤,٦٥%.
٥ يونيو ٢٠١٨	البرلمان يوافق على مشروع قانون مقدم من الحكومة لتعديل بعض أحكام القانون رقم ١٤٧/١٩٨٤ بفرض رسم تنمية الموارد المالية للدولة.
١٢ يونيو ٢٠١٨	وزير الكهرباء يعلن زيادة أسعار الكهرباء في العام المالي ٢٠١٨/٢٠١٩ اعتبارا من ١ يوليو ٢٠١٨.

١٤ يونيو ٢٠١٨	حكومة جديدة برئاسة الدكتور مصطفى مدبولي تؤدي اليمين الدستورية أمام رئيس الجمهورية.
١٦ يونيو ٢٠١٨	تخفيض دعم الوقود من خلال زيادة أسعار البنزين بنسبة تصل إلى ٥٠٪.
٣٠ يونيو ٢٠١٨	صندوق النقد الدولي يوافق على منح مصر الشريحة الرابعة (٢ مليار دولار) وذلك في إطار اتفاق تسهيل الصندوق الممدد والذي حصلت مصر بموجبه على قرض إجماليه ١٢ مليار دولار.
١٦ يوليو ٢٠١٨	وزير المالية يعتمد زيادة جديدة في أسعار منتجات التبغ.
٢٨ أغسطس ٢٠١٨	وكالة موديز ترفع النظرة المستقبلية لإصدارات الحكومة المصرية من السندات السيادية طويلة الأجل من مستقرة إلى إيجابية وتؤكد تصنيف الإصدارات عند B3.
١١ سبتمبر ٢٠١٨	إصدار القرار الجمهوري رقم ٤١٩/٢٠١٨ بشأن فرض تعريف جمركية جديدة في إطار التزام مصر باتفاقية النظام المنسق لتكويد وتبويب البضائع والسلع من خلال (٢٠١٧ HS code).
٢٩ سبتمبر ٢٠١٨	مصر توقف استيراد الغاز المسال من الخارج بعد تحقيقها الاكتفاء الذاتي من إنتاج الغاز.
١ أكتوبر ٢٠١٨	وزارة المالية تعلن أن نظام تقديم الإقرارات الضريبية إلكترونيا إلزامي وملزم للأشخاص القانونيين اعتباراً من ١ أكتوبر وذلك عبر موقع مصلحة الضرائب المصرية.
١ أكتوبر ٢٠١٨	مصر تبيع سندات خزائنة لأجل ثلاث وسبع سنوات بقيمة ٩٠٤ مليون جنيه (٥٠,٦ مليون دولار)، وذلك بعد إلغاء عطاءات البيع لأربعة أسابيع متتالية.
٢١ أكتوبر ٢٠١٨	البرلمان يوافق على مد حالة الطوارئ في جميع أنحاء البلاد لمدة ثلاثة أشهر.
٢٥ أكتوبر ٢٠١٨	السودان يرفع الحظر الجزئي على الواردات المصرية من المنتجات الزراعية والحيوانية والذي كان سارياً منذ مارس ٢٠١٧.
٢٨ نوفمبر ٢٠١٨	البنك المركزي ينهي العمل بألية تحويل أموال المستثمرين الأجانب بدءاً من ٤ ديسمبر ٢٠١٨، وذلك بالنسبة للاستثمارات الجديدة فقط التي يرغب أصحابها من المستثمرين الأجانب في دخول سوق سندات وأذون الخزائنة المصرية بالعملة المحلية وللأسهم المدرجة في البورصة المصرية.
١ ديسمبر ٢٠١٨	وزارة المالية ترفع سعر صرف الدولار الجمركي للسلع غير الأساسية والترفيهية، وتربطه بسعر صرف الدولار بالبنك المركزي المصري لمدة شهر.
٢٧ ديسمبر ٢٠١٨	لجنة السياسة النقدية بالبنك المركزي المصري تقرر الإبقاء على سعري الإيداع والإقراض لليلة واحدة وكذلك سعر العملية الرئيسية دون تغيير للمرة السادسة هذا العام عند ١٦,٧٥٪، و ١٧,٧٥٪، و ١٧,٢٥٪ على التوالي. كما تم الإبقاء على سعر الائتمان والخصم دون تغيير عند ١٧,٢٥٪.

التطورات الرئيسية على المستوى الدولي

٥ فبراير ٢٠١٨	الرئيس الأمريكي دونالد ترامب يرشح جيروم باول رئيسا لبنك الاحتياطي الفيدرالي.
٨ مارس ٢٠١٨	الرئيس الأمريكي دونالد ترامب يوقع قرار فرض تعريف جمركية قدرها ٢٥% و ١٠% على واردات الصلب والألمنيوم من الصين على التوالي.
١١ مارس ٢٠١٨	الصين تقر تعديلات دستورية تلغي القيود المفروضة على مدة وولايات الحكم مما يجعل الرئيس الصيني شي جين بينغ رئيسا مدى الحياة.
١٨ مارس ٢٠١٨	الرئيس الروسي فلاديمير بوتين يفوز بمدة رئاسية رابعة.
١ إبريل ٢٠١٨	الصين ترد بالمثل على قرار الولايات المتحدة بفرض رسوم جمركية على الصادرات الصينية إليها من الصلب والألمنيوم، وتفرض رسوما جمركية على سلع أمريكية بقيمة ٣ مليارات دولار مما يشعل حربا تجارية بين البلدين.
٨ مايو ٢٠١٨	الرئيس الأمريكي دونالد ترامب يعلن عزم الولايات المتحدة الأمريكية الانسحاب من اتفاق إيران النووي.
١٤ مايو ٢٠١٨	افتتاح السفارة الأمريكية في القدس.
٣١ مايو ٢٠١٨	الولايات المتحدة تعلن أنها سوف تفرض رسوما جمركية على وارداتها من الصلب (٢٥%) والألمنيوم (١٠%) من الاتحاد الأوروبي وكندا والمكسيك.
٨ يونيو ٢٠١٨	الرئيس الأمريكي دونالد ترامب يدعو إلى ضم روسيا إلى عضوية مجموعة الدول الصناعية السبعة لتصبح مجموعة الدول الصناعية الثمانية، وذلك في مؤتمر المجموعة الذي عُقد في كندا.
١٢ يونيو ٢٠١٨	اجتماع موسع هو الأول من نوعه بين الرئيس الأمريكي وزعيم كوريا الشمالية.
١٩ يونيو ٢٠١٨	الولايات المتحدة تعلن انسحابها من مجلس حقوق الإنسان التابع للأمم المتحدة.
٢٠ يونيو ٢٠١٨	المجلس التنفيذي لصندوق النقد الدولي يوافق على اتفاق للاستعداد الائتماني بقيمة ٥٠ مليار دولار أمريكي مع الأرجنتين.
٥ يوليو ٢٠١٨	ليتوانيا تنضم لمنظمة التعاون والتنمية في الميدان الاقتصادي لتصبح بذلك العضو رقم ٣٦ في المنظمة.
١٧ يوليو ٢٠١٨	توقيع اتفاقية الشراكة الاقتصادية بين الاتحاد الأوروبي واليابان والتي تعتبر أكبر اتفاقية تجارة حرة ثنائية في العالم، ومن ثم إنشاء منطقة تجارة مفتوحة تغطي ما يقرب من ثلث الناتج المحلي الإجمالي العالمي.
١٣ سبتمبر ٢٠١٩	البنك المركزي التركي يرفع سعر الفائدة على الإقراض بواقع ٦٢٥ نقطة أساس إلى ٢٤%.
١ أكتوبر ٢٠١٨	كريستين لاغارد، مدير عام صندوق النقد الدولي، تعين غيتا غوبيناث كبيراً اقتصادياً الصندوق، لتصبح بذلك أول امرأة تتولى هذا المنصب.
١٣ نوفمبر ٢٠١٨	الاتفاق على مشروع خروج بريطانيا من الاتحاد الأوروبي.
٢ ديسمبر ٢٠١٨	قطر تنسحب من منظمة البلدان المصدرة للبترول (الأوبك).
٤ ديسمبر ٢٠١٨	فرنسا تعلق الزيادة المقررة في ضرائب الوقود لمدة ستة أشهر في أعقاب احتجاجات ضخمة.
١٤ ديسمبر ٢٠١٨	معدل التضخم في فيزيولا يتجاوز مليون في المائة.
١٩ ديسمبر ٢٠١٨	بنك الاحتياطي الفيدرالي الأمريكي يرفع سعر الفائدة بنسبة ٢٥,٠%.
٢١ ديسمبر ٢٠١٨	انخفاض سعر خام غرب تكساس الوسيط (WTI) ١١% إلى ٤٥,٥٩ دولاراً، مسجلاً أسوأ أداء له خلال ما يقرب من ثلاث سنوات.

ب- مؤشرات مختارة على مستوى الاقتصاد الكلي

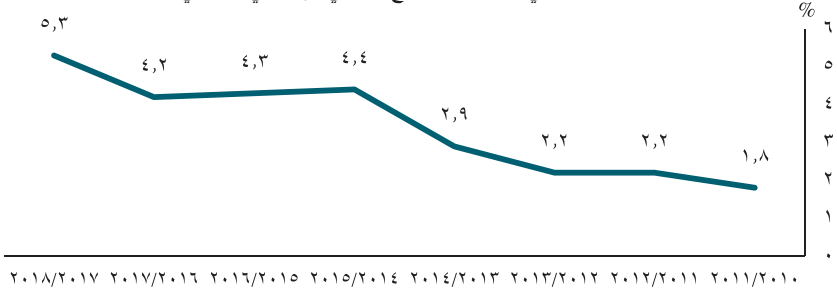
المؤشر	السنة المالية ٢٠١٧/٢٠١٨
معدل نمو الناتج المحلي الإجمالي الحقيقي (%)	٥,٣
متوسط معدل التضخم السنوي وفق الرقم القياسي لأسعار المستهلكين (%)	٢١,٦
معدل البطالة (%)	٩,٩
عجز الموازنة العامة/ الناتج المحلي الإجمالي (%)*	٩,٨
الميزان التجاري/ الناتج المحلي الإجمالي (%)*	١٤,٩-
ميزان المعاملات الجارية/ الناتج المحلي الإجمالي (%)*	٢,٤-
الدين العام المحلي/ الناتج المحلي الإجمالي (%)	٨٣,٣
الدين الخارجي/ الناتج المحلي الإجمالي (%)*	٣٧,٠
صافي الاحتياطيات الدولية (مليار دولار)	٤٤,٣
متوسط سعر الصرف سنويا (جنيه/ دولار)	١٧,٧

* بيانات أولية.

ج- الأشكال

ج-1 مؤشرات الاقتصاد الحقيقي

الشكل ١: معدل نمو الناتج المحلي الإجمالي الحقيقي
تعاف ملحوظ في معدل نمو الناتج المحلي الإجمالي الحقيقي

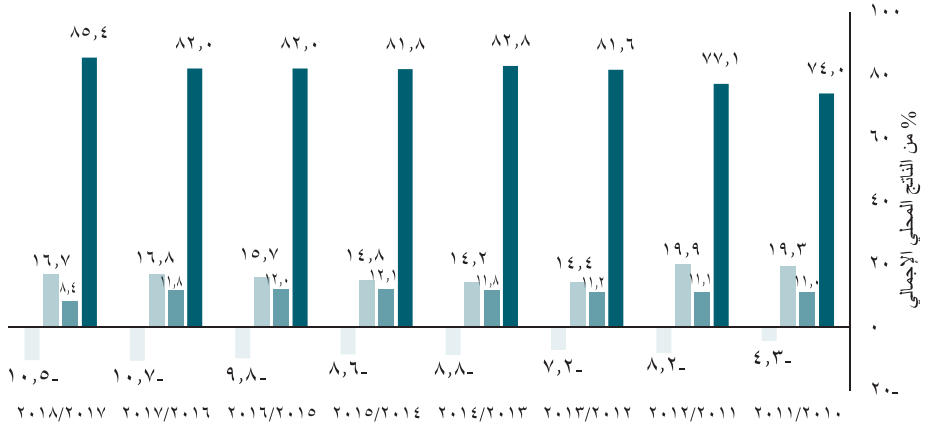


٢٠١٨/٢٠١٧ ٢٠١٧/٢٠١٦ ٢٠١٦/٢٠١٥ ٢٠١٥/٢٠١٤ ٢٠١٤/٢٠١٣ ٢٠١٣/٢٠١٢ ٢٠١٢/٢٠١١ ٢٠١١/٢٠١٠

المصدر: وزارة التخطيط، والمتابعة والإصلاح الإداري.

الشكل ٢: مصادر نمو الناتج المحلي الإجمالي

استمرار استهلاك القطاع العائلي كمحرك رئيسي للنمو، وتراجع مساهمة الاستهلاك الحكومي في الناتج المحلي الإجمالي

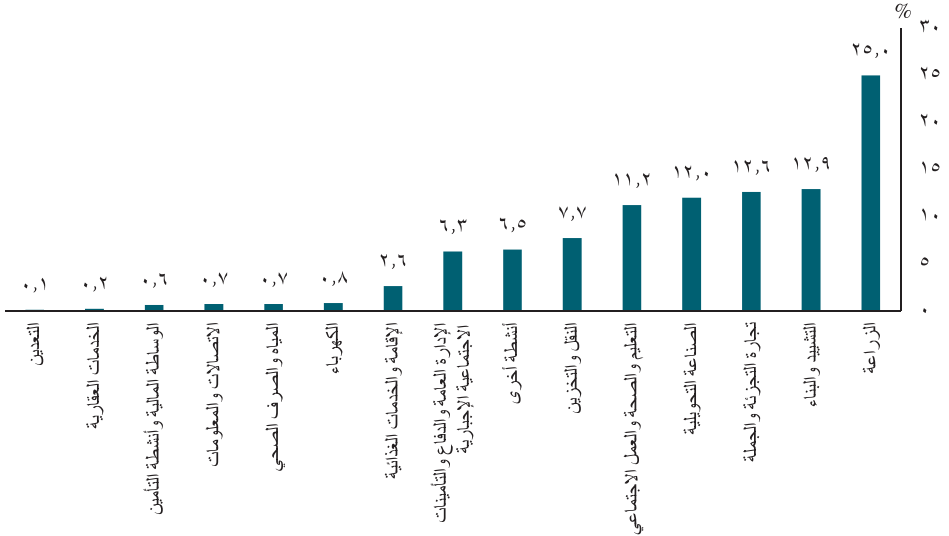


■ استهلاك القطاع العائلي ■ الاستهلاك الحكومي ■ الاستثمارات والمخزون ■ صافي الصادرات

المصدر: وزارة التخطيط، والمتابعة، والإصلاح الإداري.

الشكل ٣: التوزيع القطاعي للتشغيل في ٢٠١٧

تمثل قطاعات خدمات الإنتاج والخدمات الاجتماعية* المصدر الرئيسي للتشغيل بليبها الزراعة



المصدر: الجهاز المركزي للتعبئة العامة والإحصاء، مسح القوى العاملة في مصر، ٢٠١٨.

*تشمل الخدمات الإنتاجية والاجتماعية النقل والتخزين، والاتصالات والمعلومات، وتجارة الجملة والتجزئة، والوساطة المالية، وأنشطة التأمين وخدمات الإقامة والطعام، والخدمات العقارية، والتعليم والصحة والعمل الاجتماعي، والإدارة العامة والدفاع، والتأمينات الاجتماعية الإجبارية، وغير ذلك من الأنشطة.

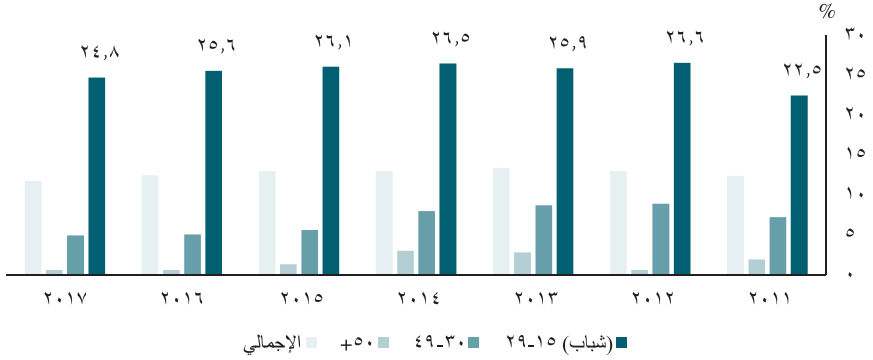
الشكل ٤: معدل البطالة

تراجع معدل البطالة خلال العام المالي الأخير، واقتربه من مستويات عام ٢٠١٠



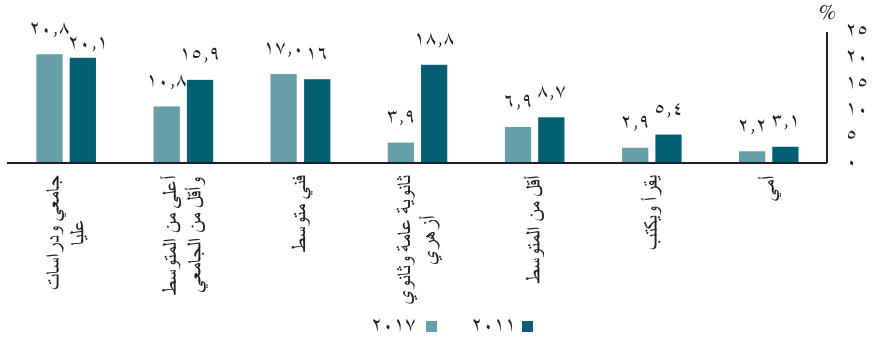
المصدر: الجهاز المركزي للتعبئة العامة والإحصاء، مسح القوى العاملة في مصر، ٢٠١٨.

الشكل ٥: معدل البطالة وفقاً للمجموعة العمرية
لا يزال معدل البطالة بين الشباب هو الأعلى



المصدر: الجهاز المركزي للتعبئة العامة والإحصاء، مسح القوى العاملة في مصر، أعداد مختلفة.

الشكل ٦: معدلات البطالة وفقاً للمؤهلات العلمية
معدل البطالة بين خريجي الجامعات والدراسات العليا هو الأعلى



المصدر: الجهاز المركزي للتعبئة العامة والإحصاء، مسح القوى العاملة في مصر، أعداد مختلفة.

ج-٢ مؤشرات المالية العامة

الشكل ٧: هيكل الإنفاق العام

شهد الإنفاق العام زيادة كبيرة في مدفوعات الفائدة

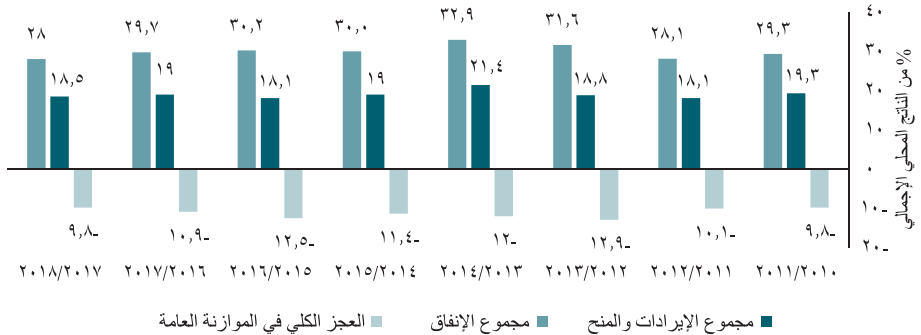


المصدر: وزارة المالية، التقرير المالي الشهري، أعداد مختلفة؛ والحساب الختامي للموازنة العامة للعام المالي ٢٠١٧/٢٠١٨ - مبدئي لحين اعتماده من مجلس النواب، ديسمبر ٢٠١٨.

* بيانات أولية.

الشكل ٨: عجز الموازنة العامة

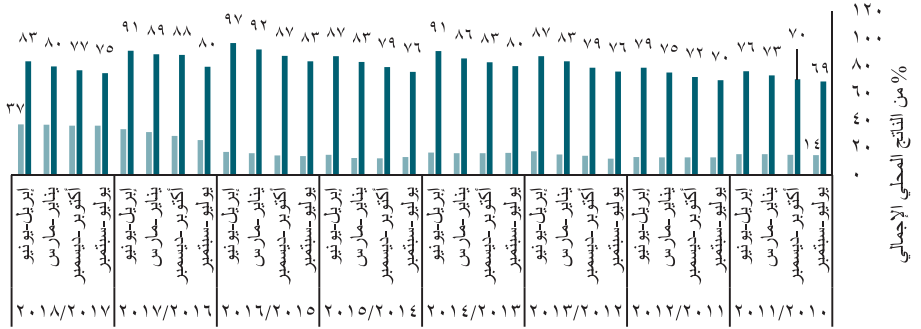
انخفاض العجز في الموازنة العامة كنسبة من الناتج المحلي الإجمالي خلال العام المالي ٢٠١٧/٢٠١٨



المصدر: وزارة المالية، التقرير المالي الشهري، أعداد مختلفة؛ والحساب الختامي للموازنة العامة للعام المالي ٢٠١٧/٢٠١٨ - مبدئي لحين اعتماده من مجلس النواب، ديسمبر ٢٠١٨.

الشكل ٩: الدين العام المحلي والدين العام الخارجي

استمرار الاعتماد على الاقتراض المحلي مع زيادة ملحوظة في الاعتماد على الدين الخارجي

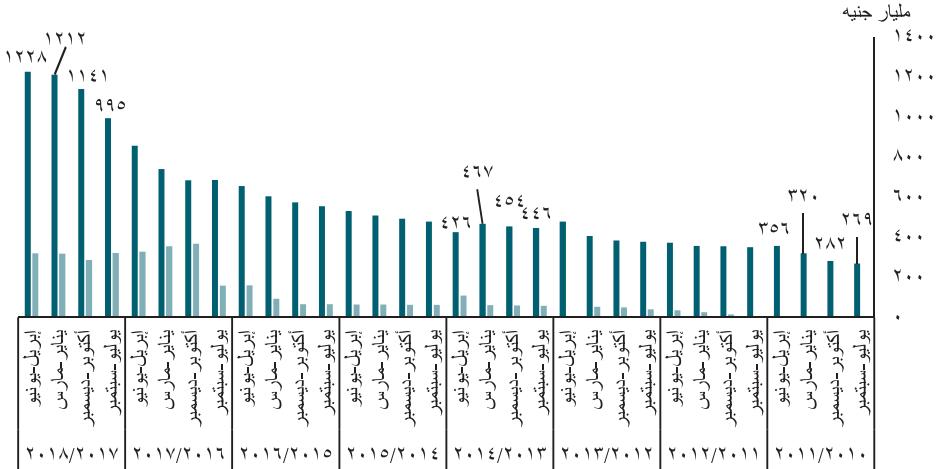


■ الدين المحلي ■ الدين الخارجي

المصدر: البنك المركزي المصري، النشرة الإحصائية الشهرية، أعداد مختلفة.

الشكل ١٠: إجمالي الأرصدة القائمة من أذون الخزانة

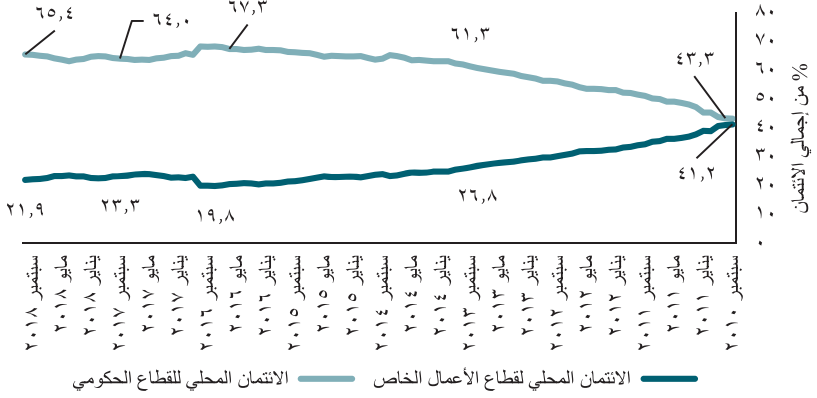
إجمالي الأرصدة القائمة من أذون الخزانة بالعملة المحلية في تزايد، بينما توقف الارتفاع الذي شهدته نظيرتها بالعملة الأجنبية العام الماضي



■ إجمالي الأرصدة القائمة من أذون الخزانة بالعملة المحلية ■ إجمالي الأرصدة القائمة من أذون الخزانة بالعملة الأجنبية
المصدر: البنك المركزي المصري، النشرة الإحصائية الشهرية، أعداد مختلفة.

الشكل ١١: الائتمان المحلي

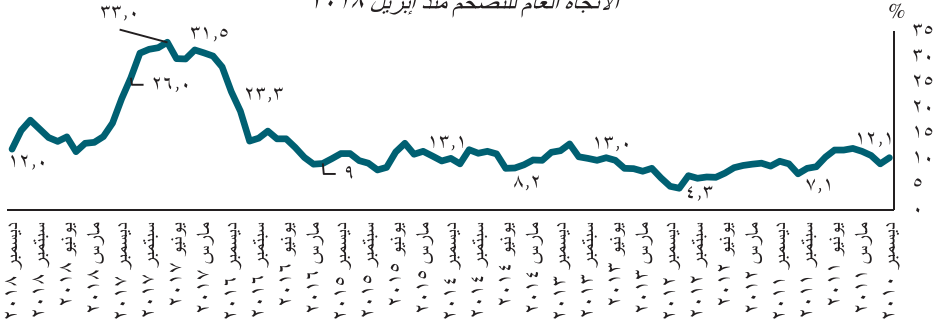
مزاخمة القطاع الخاص منذ عام ٢٠١٠، مع تحسن طفيف منذ نهاية عام ٢٠١٦ مع بدء الحكومة في زيادة الاعتماد على الدين الخارجي



المصدر: البنك المركزي المصري، النشرة الإحصائية الشهرية، أعداد مختلفة.

ج- ٣ المؤشرات النقدية

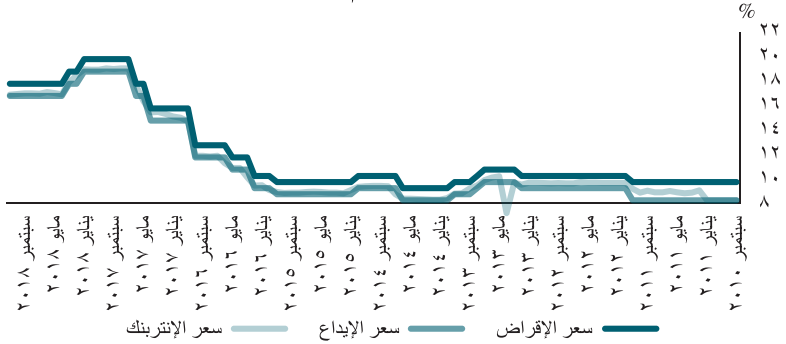
الشكل ١٢: الرقم القياسي العام لأسعار المستهلكين (نسبة التغير على أساس سنوي مقارن) موجة تضخمية كبيرة أعقبت تحرير سعر الصرف في نوفمبر ٢٠١٦، ومؤشرات على ارتفاع الاتجاه العام للتضخم منذ إبريل ٢٠١٨



المصدر: البنك المركزي المصري، إحصاءات التضخم.

الشكل ١٣ : أسعار الفائدة الأساسية

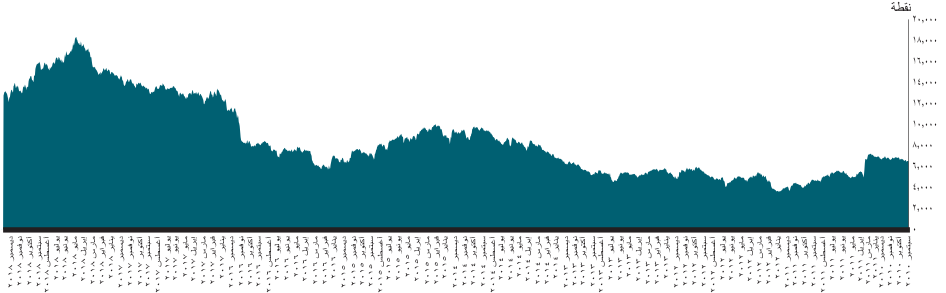
لا تزال أسعار الفائدة الأساسية مرتفعة نسبيا وذلك برغم قيام البنك المركزي المصري بخفضها مرتين خلال عام ٢٠١٨



المصادر: البنك المركزي المصري، النشرة الإحصائية الشهرية، أعداد مختلفة؛ والإحصاءات اليومية لسعر الفائدة فيما بين البنوك (سعر الإنترنت).

الشكل ١٤ : مؤشر EGX30

ارتفاع قيم مؤشر EGX30 في بداية ٢٠١٨ ليصل إلى أعلى مستوى له (١٨,٣٦٣ نقطة) في نهاية إبريل ٢٠١٨، ولكنه في تراجع منذ ذلك الحين

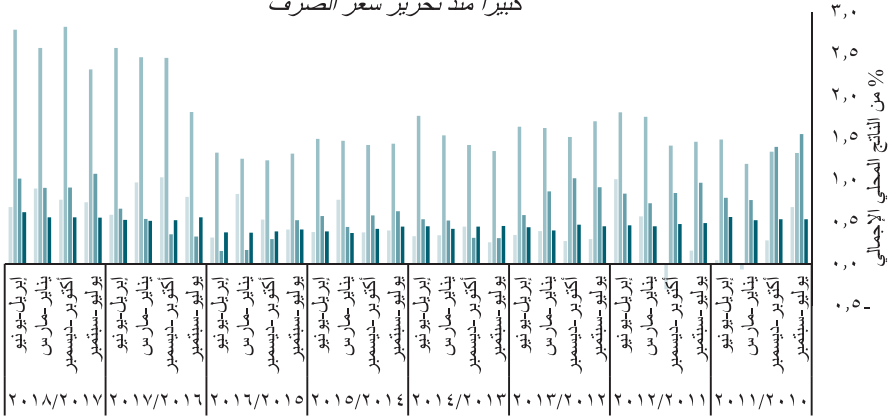


المصدر: موقع البورصة المصرية.

ج-٤ القطاع الخارجي

الشكل ١٥ : مصادر النقد الأجنبي

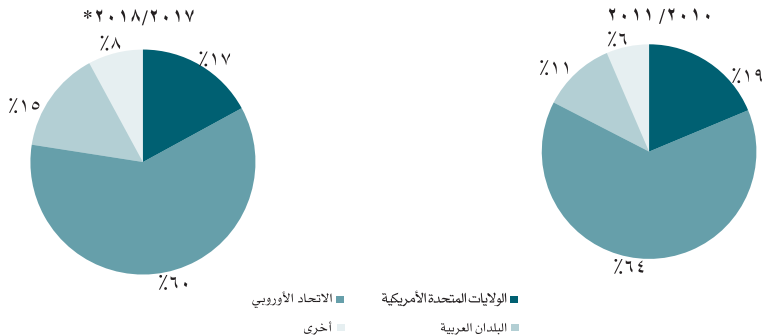
تحويلات العاملين بالخارج تشكل مصدرا رئيسيا للنقد الأجنبي، وشهدت تعافيا كبيرا منذ تحرير سعر الصرف



■ إيرادات قناة السويس ■ السياحة ■ تحويلات العاملين بالخارج ■ صافي الاستثمار الأجنبي المباشر
المصدر: البنك المركزي المصري، النشرة الإحصائية الشهرية، أعداد مختلفة.

الشكل ١٦ : التوزيع الجغرافي للتدفقات الوافدة من الاستثمار الأجنبي المباشر بحسب المصدر

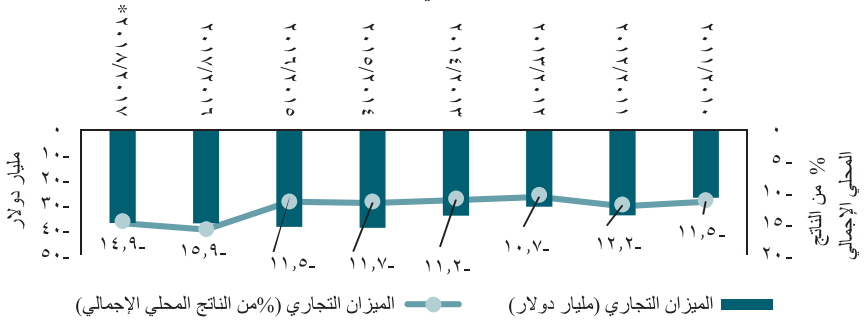
ما زال الاتحاد الأوروبي يشكل المصدر الرئيسي لتدفقات الاستثمار الأجنبي المباشر الوافدة إلى مصر، وإن كان قد تراجع نصيبه في حين زاد نصيب البلدان العربية، وتراجع نصيب الولايات المتحدة الأمريكية بشكل طفيف



المصدر: البنك المركزي المصري، النشرة الإحصائية الشهرية، أعداد مختلفة.
*بيانات أولية.

الشكل ١٧: الميزان التجاري

ظل الميزان التجاري مستقرا في العام المالي ٢٠١٧/٢٠١٨ بينما تراجعت نسبته من الناتج المحلي الإجمالي بشكل طفيف

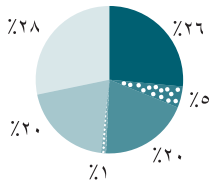


المصدر: البنك المركزي المصري، النشرة الإحصائية الشهرية، أعداد مختلفة. *بيانات أولية.

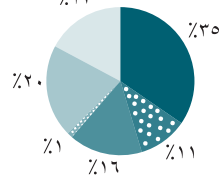
الشكل ١٨: التوزيع الجغرافي للصادرات والواردات

لا تزال الجهات التصديرية الرئيسية لمصر هي الاتحاد الأوروبي والبلدان العربية، إلا أنه هناك اتجاه نحو تنويع الجهات التصديرية بشكل أكبر

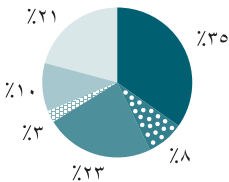
التوزيع الجغرافي للواردات ٢٠١٧/٢٠١٨*



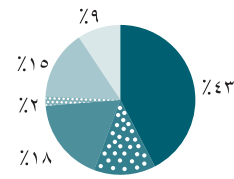
التوزيع الجغرافي للواردات ٢٠١٠/٢٠١١



التوزيع الجغرافي للصادرات ٢٠١٧/٢٠١٨*



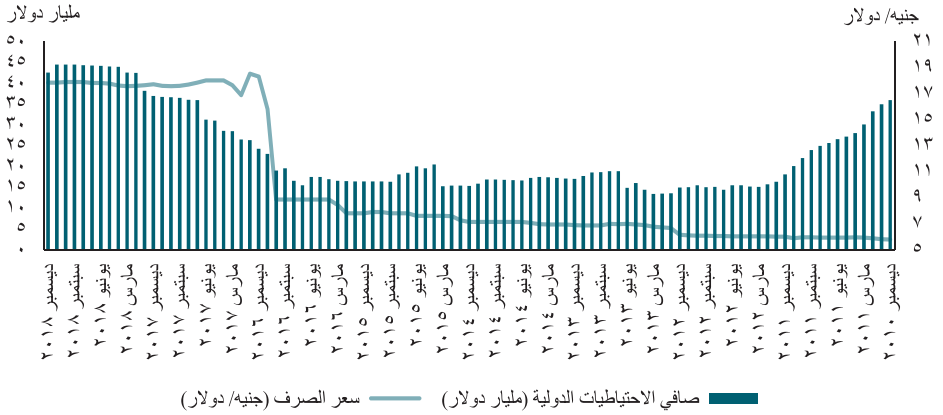
التوزيع الجغرافي للصادرات ٢٠١٠/٢٠١١



المصدر: البنك المركزي المصري، النشرة الإحصائية الشهرية، أعداد مختلفة. *بيانات أولية.

الشكل ١٩: صافي الاحتياطيات الدولية

ارتفاع ملحوظ في صافي الاحتياطيات الدولية منذ تحرير سعر الصرف في نوفمبر ٢٠١٦، مع ثبات سعر الصرف نسبياً منذ يوليو ٢٠١٧



المصادر: البنك المركزي المصري، النشرة الإحصائية الشهرية، أعداد مختلفة؛ وزارة المالية، التقرير المالي الشهري، أعداد مختلفة.

د- الجداول

الجدول ١: المساحة والسكان							
المؤشر	الوحدة	١١ / ٢٠١٠	١٥ / ٢٠١٤	١٦ / ٢٠١٥	١٧ / ٢٠١٦	١٨ / ٢٠١٧	% التغير (١٦/٢٠١٥ - ١٨/٢٠١٧)
إجمالي المساحة	م ^٢	١,٠٠٩,٤٥٠	١٠٩,٤٥٠	١٠٩,٤٥٠	١٠٩,٤٥٠	١٠٩,٤٥٠	-
المساحة المأهولة بالسكان							-
عدد السكان المقيمين داخل الدولة	مليون نسمة	٨٠,٤	٨٩	٩١,١	٩٣,٣	٩٦,٨	٦,٣
معدل النمو السكاني	%	٢,١	٢,٦	٢,٤	٢,٤	*٣,٨	٥٨,٣
الكثافة السكانية في إجمالي المساحة*	نسمة/م ^٢	٧٩,٦	٨٨,٢	٩٠,٢	٩٢,٤	٩٥,٩	٦,٣
الكثافة السكانية في المساحة المأهولة بالسكان*							٦,٣
عدد السكان المقيمين بالخارج	مليون نسمة	٧,٣	٧,٤	٩,٥	-	-	-

المصادر: الجهاز المركزي للتعبئة العامة والإحصاء، الكتاب السنوي الإحصائي، سبتمبر ٢٠١٨؛ والبنك المركزي المصري، النشرة الإحصائية الشهرية، أعداد مختلفة؛ ووزارة المالية، التقرير المالي الشهري، أعداد مختلفة.
*استنادا إلى آخر تعداد سكاني (٢٠١١).
**حسابات باحثي المركز.

د- ١ مؤشرات الاقتصاد الحقيقي

الجدول ٢: المؤشرات الاقتصادية الكلية الرئيسية

المؤشر	الوحدة	١١/٢٠١٠	١٥/٢٠١٤	١٦/٢٠١٥	١٧/٢٠١٦	١٨/٢٠١٧	% التغير (١٨/٢٠١٧) -١٦/٢٠١٥
الناتج المحلي الإجمالي الحقيقي (بتكلفة عوامل الإنتاج، بأسعار ٢٠١٦/١٧)	مليون جنيه	٢,٨٩٣,٥١٢	٣,٢١٧,٨٠٠	٣,٢٩١,٨٨٩	٣,٤٠٩,٥٠٠	٣,٥٨٨,٤٠٠	٩,٠
الناتج المحلي الإجمالي بالدولار الأمريكي (بأسعار السوق الجارية)*	مليون دولار	٢٣٥,٩٩٠	٣٣٢,٧٠٠	٣٣٢,٩٢٧	٢٣٤,٢٢٥	٢٥٠,٨٩٥	٢٤,٦-
معدل نمو الناتج المحلي الإجمالي الحقيقي (بأسعار السوق)	%	١,٨	٤,٤	٤,٣	٤,٢	٥,٣	٢٢,٣
نسب الفرد من الناتج المحلي الإجمالي الحقيقي (بأسعار ٢٠١٦/١٧)*	جنيه	٣٥,٩٨٩	٣٥,٣٢٢	٣٥,٢٨٣	٣٦,٥٤٣	٣٧,٠٧٠	٥,١
الاستهلاك النهائي الخاص/ الناتج المحلي الإجمالي (بالأسعار الجارية)*		٧٥,٦	٨٢,٤	٨٣,١	٨٨,١	٨٥,٤	٢,٨
معدل النمو السنوي الحقيقي في الاستهلاك الخاص*	%	٥,٥	٣,١	٤,٧	٤,٢	١,١	٧٦,٣-
معدل الادخار المحلي*		١٣	٥,٨	٥,٨	١,٨	٦,٢	٦,٩
معدل الاستثمار		١٧,١	١٤,٣	١٥,٠	١٥,٣	١٦,٧	١٠,٧
توزيع الاستثمار وفق نوع الملكية							
القطاع العام	%	٣٨,٢	٤٤,٣	٤٦,٣	٥٨,٥	٥٦,١	٢١,٣
القطاع الخاص	%	٦١,٨	٥٥,٧	٥٣,٧	٤١,٥	٤٣,٩	١٨,٣-
العجز الكلي في الموازنة العامة	مليون جنيه	١٣٤,٤٦٠	٢٧٩,٤٣٠	٣٣٩,٤٩٥	٣٧٩,٥٩٠	٤٣٢,٥٨٠	٢٧,٤
العجز الكلي في الموازنة العامة/ الناتج المحلي الإجمالي التتضخم**	%	٩,٨	١١,٤	١٢,٥	١٠,٩	٩,٨	٢١,٦-
الرقم القياسي لأسعار المستهلكين (العام في الحضر)		١١,٧٩	١١,٣٩	١٣,٩٧	٢٩,٧٦	١٤,٣٨	٣,٠
الرقم القياسي لأسعار المنتجين		١٩,٤	٢,٢٥-	٥,٦٨	٣٤,٩	٣٤	٤٩٨,٦
سعر الصرف ***	جنيه/ دولار	٥,٩٤	٧,٦١	٨,٨٦	١٨,٠٤	١٧,٨٣	١٠١,٣
صافي الاحتياطيات الدولية	مليون دولار	٢٦,٥٦٤	٢٠,٠٨٢	١٧,٥٤٦	٣١,٣٠٥	٤٤,٢٥٨	١٥٢,٢
الميزان التجاري	مليون دولار	٢٧,١٠٣-	٣٩,٠٦٠-	٣٨,٦٨٣-	٣٧,٢٧٥-	٣٧,٢٧٦-	٣,٦
الميزان التجاري/ الناتج المحلي الإجمالي	%	١١,٥-	١١,٧-	١١,٥-	١٥,٩-	١٤,٩-	٢٩,٦-
ميزان المعاملات الجارية	مليون دولار	٦,٠٨٨-	١٢,١٤٣-	١٩,٨٣١-	١٤,٣٩٤-	٥,٩٦٢-	٦٩,٩
ميزان المعاملات الجارية/ الناتج المحلي الإجمالي	%	٢,٦-	٣,٦-	٥,٩-	٦,١-	٢,٤-	٥٩,٣

المصادر: البنك المركزي المصري، النشرة الإحصائية الشهرية، أعداد مختلفة؛ ووزارة المالية، التقرير المالي الشهري، أعداد مختلفة؛ ووزارة التخطيط والمتابعة والإصلاح الإداري.
* حسابات باحثي المركز. ** نهاية السنة. *** متوسط شهر يونيو.

الجدول ٣ : الأصبغة القطاعية في الناتج المحلي الإجمالي

القطاع	الوحدة	١١/٢٠١٠	١٥/٢٠١٤	١٦/٢٠١٥	*١٧/٢٠١٦	*١٨/٢٠١٧	% التغير (١٨/٢٠١٧ -١٦/٢٠١٥)
الزراعة	%	١٤,٥٠	١١,٣٠	١١,٩٠	١١,٧٠	١١,٤٩	٣,٤-
التعدين		١٤,٩٠	١٢,٧٠	٨,٠٠	٩,٦٠	١١,٠٦	٣٨,٢
الصناعة التحويلية		١٦,٥٠	١٦,٥٠	١٧,١٠	١٦,٧٠	١٦,٦٧	٢,٥-
الكهرباء		١,٣٠	١,٦٠	١,٧٠	١,٧٠	١,٧٠	٠,١
المياه والصرف الصحي		٠,٤٠	٠,٦٠	٠,٦٠	٠,٦٠	٠,٥٨	٤,٠-
التشييد والبناء		٤,٦٠	٤,٨٠	٥,٤٠	٥,٧٠	٥,٩٢	٩,٦
النقل والتخزين		٤,١٠	٤,٣٠	٤,٧٠	٤,٧٠	٤,٦٥	١,٠-
الاتصالات والمعلومات		٣,١٠	٢,٣٠	٢,٣٠	٢,١٠	٢,٠٩	٩,٢-
قناة السويس		٢,٢٠	١,٦٠	١,٥٠	٢,٢٠	٢,٢٤	٤٩,٤
التجارة		١١,٥٠	١٢,٩٠	١٤,٠٠	١٣,٩٠	١٣,٧٨	١,٦-
الوساطة المالية		٣,٤٠	٣,٨٠	٤,١٠	٣,٩٠	٣,٨٤	٦,٤-
التأمين والتأمينات الاجتماعية		٣,٦٠	٠,٨٠	٠,٨٠	٠,٨٠	٠,٧٦	٤,٨-
السياحة		٣,٢٠	٢,٤٠	١,٨٠	١,٩٠	٢,٤٣	٣٥,١
الخدمات العقارية		٢,٦٠	٩,٦٠	١٠,٥٠	١٠,٥٠	١٠,٤٢	٠,٧-
التعليم		١,١٠	١,٨٠	١,٩٠	١,٩٠	١,٨٥	٢,٨-
الصحة		١,٣٠	٢,٢٠	٢,٣٠	٢,٣٠	٢,٢٨	١,٠-
خدمات أخرى		١,٦٠	٠,٨٠	٠,٩٠	٠,٩٠	٠,٨٨	٢,٦-
الحكومة العامة		١٠,٢٠	١٠,١٠	١٠,٣٠	٨,٩٠	٧,٣٧	٢٨,٤-

//المصدر: حسابات باحثي المركز استنادا إلى بيانات وزارة التخطيط والمتابعة والإصلاح الإداري.
* بيانات أولية.

الجدول ٤ : الأنصبة القطاعية في الاستثمار

القطاع	الوحدة	١١/٢٠١٠	١٥/٢٠١٤	١٦/٢٠١٥	١٧/٢٠١٦	*١٨/٢٠١٧	% التغير -١٦/٢٠١٥) (١٨/٢٠١٧
الزراعة	%	٣,٠٠	٤,٠٠	٤,٢٠	٣,٣٧	٣,٤٣	١٨,٣-
التعدين		١٩,٥٠	٢٠,٧٠	٢١,٠٠	١٥,٣٧	١١,٠٤	٤٧,٤-
الصناعة التحويلية		١٠,٤٠	١٢,٨٠	١٢,٤٠	٨,٩٣	٧,٨٨	٣٦,٥-
الكهرباء		٧,٤٠	٤,٧٠	٤,٧٠	٢٤,٢٢	١١,٣٠	١٤٠,٤
المياه والصرف الصحي		٤,٨٠	٤,١٠	٤,٢٠	٣,٦٥	٢,٢٩	٤٥,٥-
التشييد والبناء		٢,٥٠	١,٢٠	٣,٠٠	١,٦٩	١,٧٥	٤١,٧-
النقل والتخزين		١١,١٠	١٠,٣٠	١٠,٤٠	٨,٧٩	٧,٩٧	٢٣,٤-
الاتصالات والمعلومات		٨,٧٠	٥,٧٠	٥,٥٠	٤,٥٢	٤,٢٨	٢٢,٢-
قناة السويس		٠,٢٠	٨,٢٠	٨,٠٠	٢,٧٣	١,٧٠	٧٨,٨-
التجارة		٤,٥٠	٤,١٠	٣,٩٠	٣,١٠	٢,٧٤	٢٩,٧-
الوساطة المالية		٠,٤٠	٠,٢٠	-	٠,٠٢	-	-
السياحة		٢,٥٠	٠,٦٠	٠,٨٠	٠,٦٠	٠,٦٣	٢١,٣-
الخدمات العقارية		١٤,١٠	١١,٥٠	١٠,٠٠	١٠,٩٠	١١,١٥	١١,٥
التعليم		٣,٢٠	٤,٠٠	٢,٩٠	٣,٥٠	٣,٤٨	٢٠,٠
الصحة		٢,٤٠	٢,٢٠	١,٩٠	٢,٧٠	١,٩٢	١,١
الخدمات الأخرى		٥,٣٠	٦,٠٠	٧,١٠	٥,٩٠	٥,٠٠	٢٩,٦-
استثمارات مركزية أخرى		-	-	-	-	٢٠,٨٠	-
التسويات		-	-	-	-	٢,٦٠	-

المصدر: حسابات باحثي المركز استنادا إلى بيانات وزارة التخطيط والمتابعة والإصلاح الإداري.
*بيانات أولية.

الجدول ٥: التشغيل

المؤشر	الوحدة	١١/٢٠١٠	١٥/٢٠١٤	١٦/٢٠١٥	١٧/٢٠١٦	١٨/٢٠١٧	% التغير (١٨/٢٠١٧ - ١٦/٢٠١٥)
قوة العمل	ألف	٢٦,٣٤٢	٢٧,٧٨٨	٢٨,٥٣١	٢٩,١٨٣	٢٩,٠٣٦	١,٨
المشتغلون		٢٣,٢٣٤	٢٤,٢٧٠	٢٤,٩٧١	٢٥,٦٨٧	٢٦,١٦١	٤,٨
المتعطلون		٣,١٠٨	٣,٥١٨	٣,٥٦٠	٣,٤٩٦	٢,٨٧٥	١٩,٢-
معدل البطالة	نسبة من القوى العاملة	١١,٨	١٢,٧	١٢,٥	١٢,٠	٩,٩	٢٠,٨-
نسبة الذكور في قوة العمل		٧٧,٤	٧٧,١	٧٦,٩	٧٧,٢	٧٨,١	١,٥
نسبة الإناث في قوة العمل		٢٢,٦	٢٢,٩	٢٣,١	٢٢,٨	٢١,٩	٥,٠-
معدل المشاركة المحسن في القوى العاملة							
الذكور	نسبة مشاركة القوى العاملة في المجموعة العمرية ١٥- ٦٤ إلى عدد السكان نفس المجموعة العمرية*	٧٧,٢	٧٤,٤	٧٥,٤	٧٥,٦	٧٤,٨	٠,٨-
الإناث		٢٣,٢	٢٢,٨	٢٣,٢	٢٣,١	٢٢,٣	٤,٠-

المصدر: الجهاز المركزي للتعبئة العامة والإحصاء، مسح القوى العاملة في مصر، أعداد مختلفة.
* داخل مصر فقط ومحسوبة من عدد السكان في نفس المجموعة العمرية استنادا إلى النشرة الإحصائية الشهرية الصادرة عن البنك المركزي المصري، نوفمبر ٢٠١٨.

الجدول ٦: الأسعار والأجور

المؤشر*	الوحدة	٢٠١٠	٢٠١٥	٢٠١٦	٢٠١٧	٢٠١٨	% التغير (٢٠١٥ - حتى أحدث بيانات صادرة)
الرقم القياسي لأسعار المستهلكين ^١	رقم	١٠٠	١٧١,٧	٢١١,٧	٢٥٨	٢٨٨,٩	٦٨,٣
الرقم القياسي لأسعار المنتجين ^٢		٨٨,٥	١٠١,٩	١٣٨,٨	١٧٦,١	٢٠٠,٣**	٥٥,٩
متوسط أجر العامل/ أسبوع							
القيمة الاسمية	القطاع العام	٥٤٢	١٠٦٤	١١٥٤	١٢٤٧	-	١٧,٢
	القطاع الخاص	٢٩٩	٥٩٤	٦٧٠	٧٧٩	-	٣١,١
القيمة الحقيقية***	القطاع العام	٥٤٢	٦٢٠	٤٦٥	٥١٩	-	١٦,٣-
	القطاع الخاص	٢٩٩	٣٤٦	٢٧٠	٣٢٤	-	٦,٣-

المصادر: الجهاز المركزي للتعبئة العامة والإحصاء، النشرة الشهرية للأرقام القياسية لأسعار المستهلكين والأرقام القياسية لأسعار المنتجين، أعداد مختلفة؛ والجهاز المركزي للتعبئة العامة والإحصاء، النشرة السنوية لإحصاءات التوظيف والأجور وساعات العمل، أعداد مختلفة.
^١في الحضر فقط، سنة الأساس: ٢٠١٠ = ١٠٠. ^٢يناير ٢٠١٦ = ١٠٠.
*نهاية السنة التقويمية. **نوفمبر ٢٠١٨ *** معدل وفقا للرقم القياسي لأسعار المستهلكين (٢٠١٠=١٠٠، الحضر).

د-٢ مؤشرات المالية العامة

الجدول ٧: مؤشرات المالية العامة

المتغير % (١٦/٢٠١٥ - ١٨/٢٠١٧)	١٨/٢٠١٧*	١٧/٢٠١٦	١٦/٢٠١٥	١٥/٢٠١٤	١١/٢٠١٠	الوحدة	المؤشر	
٦٧,١	٨٢١,١	٦٥٩,٢	٤٩١,٥	٤٦٥,٢	٢٦٥,٣	مليار ج.م.	إجمالي الإيرادات	
٧٨,٦	٦٢٩,٣	٤٦٢	٣٥٢,٣	٣٠٦	١٩٢,١		الإيرادات الضريبية	
٨,٦-	٣,٢	١٧,٧	٣,٥	٢٥,٤	٢,٣		منح	
٣٩,١	١٨٨,٦	١٧٩,٥	١٣٥,٦	١٣٣,٨	٧٠,٩		إيرادات أخرى	
٠,٦-	٦٩,١	٩١,١٤	٦٩,٥	٨١,٥	٤١,٢		عوائد الملكية	
٧٦,٦	٥١,٤	٣٨,١	٢٩,١	٢٦,٥	١٧,٤		حصيلات بيع السلع والخدمات	
٨٣,٦	٦٨,١	٥٠,٣	٣٧,١	٢٥,٩	١٢,٣		أخرى**	
٥٢,٢	١٢٤٤,٤	١٠٣١,٩	٨١٧,٨	٧٣٣,٤	٤٠١,٩		إجمالي الإنفاق	
١٢,٤	٢٤٠,١	٢٢٥,٥	٢١٣,٧	١٩٨,٥	٩٦,٣		الأجور والمرتببات	
٤٨,٧	٥٣,١	٤٢,٥	٣٥,٧	٣١,٣	٢٦,١		مشتريات السلع والخدمات	
٧٩,٦	٤٣٧,٤	٣١٦,٦	٢٤٣,٦	١٩٣	٨٥,١		مدفوعات الفائدة	
٦٣,٩	٣٢٩,٤	٢٧٦,٧	٢٠١	١٩٨,٦	١٢٣,١		الدعم والمنح والمزايا الاجتماعية	
٣٧,٠	٧٤,٨	٦١,٥	٥٤,٦	٥٠,٣	٣١,٤		مصرفيات أخرى	
٥٨,٣	١٠٩,٧	١٠٩,١	٦٩,٣	٦١,٨	٣٩,٩		مشتريات الأصول غير المالية	
٩٤,٨	٥-	٦٣-	٩٥,٩-	٨٦,٤-	٤٩,٤-		الميزان الأولي***	
٢٩,٠-	٩,٣	٦,٨	١٣,١	١١,٣	٢,١-		صافي حيازات الأصول المالية	
٢٧,٤	٤٣٢,٦	٣٧٩,٦	٣٣٩,٥	٢٧٩,٤	١٣٤,٥		العجز الكلي في الموازنة العامة	
٩٧,١	٠,١-	١,٨-	٣,٥-	٣,٦-	٣,٦-		مليار ج.م.	الميزان الأولي/ الناتج المحلي الإجمالي
٢١,٦-	٩,٨	١٠,٩	١٢,٥	١١,٤	٩,٨			العجز الكلي في الموازنة العامة/ الناتج المحلي الإجمالي
١٣,٩-	٨٣,٣	٩١,١	٩٦,٧	٨٦,٦	٧٦,٢			مجموع الدين العام المحلي/ الناتج المحلي الإجمالي
١٠٤,٤	٣٧	٣٣,٦	١٨,١	١٤,٨	١٥,٢	مجموع الدين الخارجي/ الناتج المحلي الإجمالي		

المصادر: البنك المركزي المصري، النشرة الإحصائية الشهرية، أعداد مختلفة؛ وزارة المالية، التقرير المالي الشهري، أعداد مختلفة، والحساب الختامي للموازنة العامة للعام المالي ٢٠١٧/٢٠١٨ - مبدئي لحين اعتماده من مجلس النواب، ديسمبر ٢٠١٨.
* ختامي مبدئي. ** تم تحديث "أخرى" لتتضمن الغرامات والعقوبات والمصادرات والتحويلات الطوعية بالإضافة إلى إيرادات متنوعة.
***الميزان الأولي = العجز الكلي - مدفوعات الفائدة.

د-٣ المؤشرات النقدية

الجدول ٨: النقود والقطاع المصرفي

المؤشر	الوحدة	١١/٢٠١٠	١٥/٢٠١٤	١٦/٢٠١٥	١٧/٢٠١٦	١٨/٢٠١٧	% التغير (١٦/٢٠١٥) (١٨/٢٠١٧)
مجموع الودائع (غير الحكومية)	مليارات ج.م.	٨٤٨,١١٦	١,٤٨٨,٠٠٦	١,٧٦١,٠٠٩	٢,٥١٧,٧٢٧	٣,٠٣٦,٠١٠	٧٢,٤
أرصدة الإقراض والخصم باستثناء الأرصدة الحكومية		٤٧٤,١٣٩	٧١٧,٩٩٩	٩٤٢,٧٢٧	١,٤٢٦,٤٥٧	١,٦٢٩,٦٦٤	٧٢,٩
السوية المحلية (ن٢)		١,٠٠٩,٤١١	١,٧٦٥,٤٩٢	٢,٠٩٤,٥٠٠	٢,٩١٨,١٩٣	٣,٤٥٤,٣٢١	٦٤,٩
المعروض النقدي		٢٤٨,٧٠٧	٤٩٩,٠٦٥	٥٧٢,٩٣٥	٧٠٧,٤٢٧	٨٢٠,٥٧٤	٤٣,٢
صافي الأصول الأجنبية		٢٥٣,٥٠٠	٥١,٤٨٧	٨٧,٣٨٩	٦١,٠٥٦	٣٠٩,٥٣٢	٤٥٤,٢
صافي الأصول المحلية		٧٥٥,٩١١	١,٧١٤,٠٠٥	٢,١٨١,٨٨٩	٢,٨٥٧,١٣٧	٣,١٤٤,٧٨٩	٤٤,١
مجموع الائتمان المحلي		٨٩٢,٧٦٦	١,٩٧٨,٢١١	٢,٤٦٠,١١٥	٣,١١١,٣٧٠	٣,٤٦٠,٢٩٠	٤٠,٧
معدل الدولار		١٧,٥	١٤,٩	١٥,٥	٢٣,٨	٢٠,٧	٣٣,٦
متوسط سعر الفائدة السنوي على الودائع (لثلاثة أشهر بالجنيه) (١)	%	٦,٥٢	٦,٩٩	٧	٩,٧٩	١٢,٩٤	٨٤,٩
متوسط سعر الفائدة السنوي على القروض (لسنة واحدة أو أقل بالجنيه) (٢)		١٠,٨٤	١١,٧١	١٢,١٢	١٥,٧٥	١٩,٢٦	٥٨,٩
فرق سعر الفائدة (١-٢)		٤,٣٢	٤,٧٢	٥,١٢	٥,٩٦	٦,٣٢	٢٣,٤

المصادر: البنك المركزي المصري، النشرة الإحصائية الشهرية، أعداد مختلفة؛ ووزارة المالية، التقرير المالي الشهري، أعداد مختلفة.

الجدول ٩: البورصة

المؤشر	الوحدة	١١/٢٠١٠	١٥/٢٠١٤	١٦/٢٠١٥	١٧/٢٠١٦	١٨/٢٠١٧	% التغير (١٨/٢٠١٧) -١٦/٢٠١٥	
مؤشر EGX30	نقطة	٥,٣٧٣	٨,٣٧٢	٦,٩٤٣	١٣,٣٩٦	١٦,٣٤٩	١٣٥	
عدد الشركات التي تم خصصتها (على أساس تراكمي)	عدد	*٢٨٢					٠	
عائدات الخصصة (على أساس تراكمي)	مليون جنيه	*٥٣,٦٤٤					٠	
عدد الشركات المدرجة	عدد	٢١١	٢٢١	٢٢٢	٢٢٢	٢٢٤	١	
نسبة السعر / الإيرادات لأنشط ٥٠ شركة مدرجة بالبورصة	%	١٣	٢٢,٣	١١,٣	١٤,٥	١٤,٠٢	٢٤	
عدد الأسهم المدرجة	عدد	٣٢,٣٦٤	٥٣,٣٠٤	٦١,٧٧٣	٦٤,١١٠	٧٤,٦٠٨	٢١	
مجموع قيمة الأوراق المالية المتداولة خلال شهر يونيو	مليارات جنيه	٢٠,٥٠٢	١٢,٦٣١	١٣,٨٦٣	١٩,٨٠٤	٢١,١٣٧	٥٢	
القيمة السوقية للشركات المدرجة بالبورصة	مليارات جنيه	٣٩٩,٧٥٦	٤٨٥,١٧٥	٣٨٢,٥٤١	٦٨٧,٤١٩	٩١٠,٨٢٧	١٣٨	
حجم التداول في السوق	%	٣,٧	١,٧	٢,٣	٢,٣	١,٨	٢٢-	

المصادر: البورصة المصرية؛ والبنك المركزي المصري، النشرة الإحصائية الشهرية، أعداد مختلفة؛ ووزارة المالية، التقرير المالي الشهري، أعداد مختلفة.

* آخر تحديث في بيانات عدد الشركات التي تمت خصصتها وعائد الخصصة كان في ٢٠٠٨/٢٠٠٩.

د-٤ القطاع الخارجي

الجدول ١٠: الاستثمار الأجنبي المباشر							
% التغير -١٦/٢٠١٥) (١٨/٢٠١٧)	*١٨/٢٠١٧	*١٧/٢٠١٦	١٦/٢٠١٥	١٥/٢٠١٤	١١/٢٠١٠	الوحدة	المؤشر
٥,١	١٣,١٦٣	١٣,٣٦٦	١٢,٥٢٩	١٢,٥٤٦	٩,٥٧٤	مليون دولار	التدفقات الوافدة من الاستثمار الأجنبي المباشر
٢,٧-	٥,٤٤٤	٥,٤٣٣	٥,٥٩٦	٦,١٦٦	٧,٣٨٦		التدفقات الخارجة من الاستثمار الأجنبي المباشر
١١,٣	٧,٧٢٠	٧,٩٣٣	٦,٩٣٣	٦,٣٨٠	٢,١٨٩		صافي الاستثمار الأجنبي المباشر
توزيع الاستثمار الأجنبي المباشر وفقا للنشاط							
صافي الاستثمار الأجنبي المباشر غير النقطي							
-	-	٣,٥٠٠	٤,٥٠٠	٣,٨٠٠	٢,٢٠٠	مليون دولار	استثمارات جديدة
-	-	٤٢٠,١	٤٥٩,٤	٧٦٦,٢	١٣٤		العقارات
١٦٤,٧	٤,٥٠٠	٤,٠٠٠	١,٧٠٠	١,٧٠٠	١٩١,٣-		صافي الاستثمار الأجنبي المباشر في النفط والغاز
التوزيع الجغرافي للتدفقات الوافدة من الاستثمار الأجنبي المباشر							
١٥٤,٢	٢,٢٤٤	١,٨٣٣	٨٨٣	٢,١١٦	١,٧٩١	مليون دولار	الولايات المتحدة الأمريكية
١,٠	٧,٩٥٢	٨,٧١١	٧,٨٧٧	٦,٥٢٣	٦,١١٥		الاتحاد الأوروبي
١٥,٥-	١,٩٢٦	١,٨٠٠	٢,٢٧٨	٢,٦٦٨	١,٠٥٣		البلدان العربية
٣٠,٢-	١,٠٤١	١,٠٢٣	١,٤٩١	١,٢٤٠	٦١٧		أخرى

المصادر: البنك المركزي المصري، النشرة الإحصائية الشهرية، أعداد مختلفة؛ والمجلة الاقتصادية، أعداد مختلفة.
*بيانات أولية.

الجدول ١١ : التجارة الخارجية

المؤشر	١١/٢٠١٠		١٥/٢٠١٤		١٦/٢٠١٥		١٧/٢٠١٦		١٨/٢٠١٧	
	(%)	مليون دولار	(%)	مليون دولار	(%)	مليون دولار	(%)	مليون دولار	(%)	مليون دولار
إجمالي الصادرات	١٠٠	٢٦,٩٩٣	١٠٠	٢٢,٢٤٥	١٠٠	١٨,٧٠٥	١٠٠	٢١,٧٢٨	١٠٠	٢٥,٨٢٧
الوقود والزيوت المعدنية ومنتجاتها	٤٧	١٢,٦٠٥	٤١	٩,٠٢٧	٤١	٥,٧٦٧	٣١	٦,٧٩٧	٣١	٨,٩٦٢
مواد خام	٥	١,٤١٥	٧	١,٦٥٥	٨	١,٥٤٥	٨	١,٦٥٢	٨	١,٩٦٥
سلع غير تامة الصنع	٨	٢,٠٨٢	١١	٢,٣٨٢	١٥	٢,٧٤٠	١٨	٤,٠٠٦	١٨	٤,٣٠٣
سلع تامة الصنع	٤٠	١٠,٨٥٠	٤١	٩,١٧٦	٤٦	٨,٦٥٠	٤٣	٩,٢٦٧	٤٣	١٠,٥٩٧
صادرات لم يتم توزيعها	٠	٤١	٠	٤	٠	٣	٠	٦	٠	١
إجمالي الواردات	١٠٠	٥٤,٠٩٦	١٠٠	٦١,٣٠٦	١٠٠	٥٧,٣٨٨	١٠٠	٥٩,٠٠٣	١٠٠	٦٣,١٠٣
وقود وزيوت معدنية ومنتجاتها	١٤	٧,٥٥٣	١٢	٧,٤٦٢	٢١	٩,٥٣٧	١٧	١٢,٣٦٨	٢١	١٣,٠٣٥
مواد خام	١٤	٧,٧٧٩	١٢	٧,٤٦٢	١٢	٥,٤٢٠	٩	٦,١٩٢	١٠	٥,٩٢٧
سلع وسيطة	٢٩	١٥,٨٠٥	٢٦	١٥,٧٨٤	٢٧	١٥,٣٢٣	٢٧	١٥,٧٥٠	٢٧	١٩,٧٦٧
سلع استثمارية	١٩	١٠,٤٢٠	١٤	٨,٨٧٦	١٧	٩,٦٣٩	١٥	٨,٨٠٦	١٥	٨,٩٢٨
سلع استهلاكية	٢٣	١٢,٢٧٤	٢٥	١٥,٠٨٢	٢٦	١٤,٦٤٦	٢١	١٢,٦٣٤	٢١	١٢,٩٩٤
أ- سلع معمرة	٥	٢,٨٦٥	٦	٣,٨٩٢	٧	٣,٨٣٢	٥	٢,٧٦٥	٥	٢,٧٥٥
ب- سلع غير معمرة	١٧	٩,٤٠٩	١٨	١١,١٩٠	١٩	١٠,٨١٤	١٧	٩,٨٧٠	١٧	١٠,٢٣٩
واردات لم يتم توزيعها	٠	٢٦٥	٢	١,٣٧٦	٠	٢,٨٢٣	٥	٣,٢٥٤	٦	٢,٤٥٣

المصدر: البنك المركزي المصري، النشرة الإحصائية الشهرية، أعداد مختلفة.

د- ٥ بعض القطاعات الإنتاجية والخدمية

الجدول ١٢ : مؤشر الإنتاج في الصناعات التحويلية

*٢٠١٨	٢٠١٧	٢٠١٦	٢٠١٥	٢٠١٤	الوحدة	القطاع
١١٥,٩	١٢٨,٢	١٢٨,٨	١٢١,٠	١١٥,٧	مؤشر الإنتاج في الصناعات التحويلية*	مؤشر الإنتاج في الصناعات التحويلية**
١٣٤,٨	١٢١,٩	١٠٣,٢	٦٨,٩	٧٤,٢		صناعات التعدين واستغلال المحاجر الأخرى
١٠٢,٨	١٣٤,٨	١٤٩,٩	١٢٦,٠	١٣٤,٤		المنتجات الغذائية
١١٥,١	١٠٩,٧	٦٣,٨	١٢٠,٣	١١٥,٥		المشروبات
٥٠,٨	٥١,٨	٥٩,٣	٨٧,٥	١٢٩,٨		التبغ
١١٥,٠	٩١,٩	١٢٨,١	٩٤,٨	٩٩,٩		المسوجات
١٦٣,٤	١٨١,٧	٢٧٧,٣	١٥٧,٤	١٣٥,١		الملابس
٤٦,٨	٤٠,٤	٥٨,١	٥٣,١	٤٥,٢		الجلود والمنتجات ذات الصلة
١١٠,٤	١٣٣,٣	١٣٤,١	٧٣,٨	٦٣,٥		الخشب والمنتجات المصنعة من الخشب والقلين باستثناء الأثاث
٩٧,٧	١٣٨,٨	١٢٥,٥	١١٦,٢	١٣٣,٠		الورق ومنتجاته
٣١٩,٠	٢٧٧,٦	١٩١,٥	١٣١,٣	١٧١,٥		الطباعة والنشر
٢٠,٠	٣١,٧	٣٢,٠	٢٠,٣	٢٤,٨		فحم الكوك
١٣٢,٢	١٣٤,٣	١٦٩,٥	١١٧,١	١٠٧,٨		الكيمويات
١١٢,٣	١٥٨,٩	١٤٠,٢	١٩٤,٧	١٥٣,٠		المنتجات الصيدلانية الأساسية والمستحضرات الصيدلانية
١٠٤,٤	٥٠,٠	٥١,٧	٥٨,٤	٤٨,٩		منتجات المطاط والبلاستيك
٨٤,٧	١٢٤,٢	١٣١,١	١٣٧,٠	١٢١,٧		المنتجات المعدنية غير الفلزية الأخرى
٨٩,٠	٩٠,٩	٦٤,٦	٧٩,٨	٨١,٢		المعادن الأساسية
٧٦,٠	١٦٤,٢	١٨٣,٣	١١٢,٢	١٠٠,٧		المنتجات المعدنية المصنعة
٢٩٦,١	١٥١,٠	١٧٢,٢	٨١,٥	٧١,٢		أجهزة الكمبيوتر والأجهزة الإلكترونية والبصرية
٨٠,٨	١٢٥,٢	٩٦,٤	٨٠,٠	٩٣,٧		المعدات الكهربائية
١٨٤,٤	٢٣١,٥	٢٥٧,٥	١٤٤,٤	١٦٣,٥	صناعة الآلات والمعدات	
٢١٨,١	٢٥٧,٩	١٨٦,١	٢٥٦,٣	٣١٢,٣	السيارات، والمقطورات، وأنصاف المقطورات	
١١٦٢,٥	٤٦٤,٥	٤١٧,٦	٩٢٦,١	٢٣,٤	وسائط نقل أخرى	
١٠٥,٧	٣٢,٢	٣٤,٨	٥٧,٦	٤٩,٣	الأثاث	
٦٦,٣	٨٤,١	٦٢,٩	١٠٩,٨	٦٥,٨	صناعات تحويلية أخرى	

المصدر: الجهاز المركزي للتعبئة العامة والإحصاء، مؤشر الإنتاج الشهري، أعداد مختلفة، سنة تقويمية (ديسمبر).
* يونيو ** سنة الأساس = ٢٠٠٦/٢٠٠٧.

الجدول ١٣ : النقل

المؤشر*	الوحدة	٢٠١٠	٢٠١٤	٢٠١٥	٢٠١٦	٢٠١٧	% التغير (٢٠١٥- ٢٠١٧)
النقل البري							
مجموع المركبات	السيارات	٥,٧١٤,٣٨٥	٧,٧٨٤,٥٦٠	٨,٥٤٨,٧٤٨	٩,٢٥٠,٦٩٤	٩,٧٦٤,١٢٧	١٤,٢
الشاحنات		٨٦٦,٣٠١	١,٠٤٥,٥٠٩	١,١٣٥,٨٥٢	١,٢٠٩,٥٠٤	١,٢٥٨,٦٣٩	١٠,٨
الخاصة		٢,٨٢٠,٢٤٢	٣,٧٣٧,٩٨٤	٤,٠٥٧,٥٥٨	٤,٢٩٩,٨٨٤	٤,٧١٢,٥٦٢	١٦,١
سيارات الأجرة		٢٤٩,٠٨٧	٣٢٢,٠٩٥	٣٢٤,٤٤٥	٣٧٣,٤٨٢	٣٨٣,٤٢٣	١٨,٢
النقل الجوي							
حركة الركاب	الف راكب	٤٠,٤٤٧	٣٤,٥١٥	٣٤,٨٠٨	٢٧,٢٠٧	٣٠,٥٠٥	١٢,٤-
حركة الطائرات	عدد	٣٧٧,٦١٧	٣٠٧,٤١٣	٣٢٥,٤٥٦	٢٧٦,٧٣٥	٢٨١,٠٠٤	١٣,٧-
قناة السويس (سنة مالية)							
عدد السفن التي عبرت قناة السويس	سفينة	١٨,٠٥٠	١٧,٥٤٤	١٧,٢٥٢	١٧,٠٠٤	١٧,٨٦٠	٣,٥
البضائع	مليون طن	٨٩٧	٩٩٢	٩٨٧	٩٩٥	١,٠٩٣	١٠,٧
الإيرادات	مليون دولار	٥,٠٥٣	٥,٣٦٢	٥,١٢٢	٤,٩٦٩	٥,٥٩٧	٩,٣

المصادر: الجهاز المركزي للتعبئة العامة والإحصاء، الكتاب الإحصائي السنوي، سبتمبر ٢٠١٨؛ ووزارة المالية، التقرير المالي الشهري، أكتوبر ٢٠١٨.
*سنة تقويمية.

الجدول ١٤ : السياحة

المؤشر	الوحدة	١١/٢٠١٠	١٥/٢٠١٤	١٦/٢٠١٥	١٧/٢٠١٦	١٨/٢٠١٧	% التغير (١٨/٢٠١٧) -١٦/٢٠١٥
عدد السياح القادمين	بالألف شخص	١١,٩٣١	١٠,٢٤٢	٧,٠٤٩	٦,٦٢٨	٩,٧٧٧	٣٩,٧
عدد اللبالي السياحية	بالألف ليلة	١٢٤,٥٧١	٩٩,٢٥٦	٥٣,٥٠٤	٥٠,٨٩٦	١٠٢,٥٨٥	٩٢,٧
إيرادات السياحة	مليار دولار	١٠,٥٨٩	٧,٣٧٠	٣,٧٦٨	-	-	-
متوسط مدة الإقامة لكل سائح	ليلة	١٠,٤	٩,٧	٧,٦	٧,٧	١٠,٥	٣٨,٢
عدد المنشآت الفندقية*	م	١,٣٢١	١,٠٥٧	١,٠٣١	-	-	-
مجموع عدد الغرف (بالألف غرفة)*		١٣٩,٧٦٦	١٠٩,٥٦٢	١٠٨,٢٦٥	-	-	-
متوسط الإنفاق لكل سائح	دولار في الليلة	٨٥	٧٤	٧٠	-	-	-

المصادر: وزارة المالية، التقرير المالي الشهري، نوفمبر ٢٠١٨؛ والجهاز المركزي للتعبئة العامة والإحصاء، الكتاب الإحصائي السنوي، ٢٠١٨. * سنة تقويمية.

الجدول ١٥ : الاتصالات السلكية واللاسلكية

المؤشر*	الوحدة	١١/٢٠١٠	١٥/٢٠١٤	١٦/٢٠١٥	١٧/٢٠١٦	١٨/٢٠١٧	% التغير (١٨/٢٠١٧) -١٦/٢٠١٥
نسبة انتشار الهواتف الثابتة	%	١١,٧٢	٧,٧٨	٧,١٦	٦,٨٢	٧,٦٢	٦,٤
نسبة انتشار الهواتف المحمولة		٩٥,٠٧	١٠٩,٦	١٠٨,٩٤	١١١,٥٦	١٠٤,٦٣	٤,٠-
نسبة انتشار الإنترنت**		٢٢,٤	٣١,٧	٣٧,٨	٤١,٢	٤٤,٣	١٧,٢
عدد شركات الاتصالات وتكنولوجيا المعلومات	م	٤,١٦٨	٦,٦٥٩	٧,٥٠٥	-	-	-
عدد مكاتب البريد		٣,٧٧٩	٣,٩١١	٣,٩٢٧	٣,٩٣٧	٣,٩٥٧	٠,٨

المصادر: وزارة الاتصالات وتكنولوجيا المعلومات، النشرة الشهرية لمؤشرات الاتصالات وتكنولوجيا المعلومات، أعداد مختلفة؛ والتقارير السنوي لمؤشرات الاتصالات وتكنولوجيا المعلومات، ٢٠١٢-٢٠١٦؛ وقياس المجتمع الرقمي في مصر: الإنترنت في لحظة موجزة، ٢٠١٥. *شهر يونيو. **سنة تقويمية.

٢- مقارنة أداء الاقتصاد المصري مع بعض البلدان المختارة

مصر وبلدان مختارة في ٢٠١٧

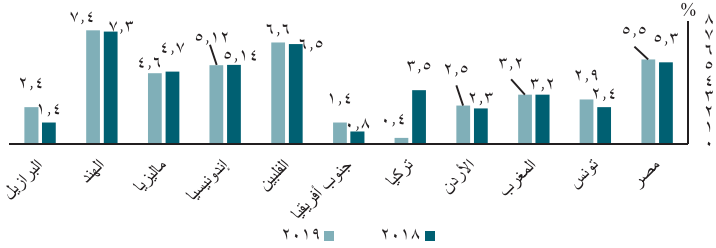
المؤشر	الوحدة	مصر	تونس	المغرب	الأردن	تركيا	جنوب أفريقيا	القيمن	إندونيسيا	ماليزيا	الهند	البرازيل
الناتج المحلي الإجمالي	مليار دولار	٢٢٥,٤	٤٠,٣	١٠٩,١	٤٠,١	٨٥١,١	٣٤٩,٤	٣١٣,٦	١٠١٥,٥	٣١٤,٥	٢,٥٩٨,٠	٢,٠٥٥,٥
نسبة القود من الناتج المحلي الإجمالي (بالأسعار الجارية)	دولار	٢,٤١٣	٣,٤٩١	٣,٠٠٧	٤,١٣٠	١,٠٥٤١	٦,١٦١	٢,٩٨٩	٣,٨٤٧	٩,٩٤٥	١,٩٤٠	٩,٨٢١
النمو في الناتج المحلي الإجمالي		٤,٢	٢,٠	٤,١	٢,٠	٧,٤	١,٣	٦,٧	٥,١	٥,٩	٦,٦	١,٠
إجمالي تكوين رأس المال الثابت		١٥,٣	*١٩,٦	٣٣,٢	٢٠,٦	٣٠,٩	١٨,٦	٢٥,٠	٣٣,٤	٢٥,٥	٣,٠٧	١٥,٥
نسبة المشاركة في قوة العمل		٤٨,٠	٤٦,٩	٤٩,٠	٣٩,١	٥١,٦	٥٤,٧	٦٢,٣	٦٦,٣	٦٤,٥	٥٢,٨	٦٣,٧
البطالة		١٢,١	١٥,٤	٩,٣	١٤,٩	١١,٣	٢٧,٣	٢,٣	٤,٢	٣,٤	٣,٥	١٣,٣
التجارة/ الناتج المحلي الإجمالي**	%	٤٤,٨	٩٩,٩	٨٣,٥	٩٢,٦	٥٤,٢	٥٨,٢	٧٠,٧	٣٩,٥	١٣٥,٩	٤٠,٦	٢٤,١
صادرات الكمبيوتر والأصناعات والخدمات الأخرى/ صادرات الخدمات		٩,٧	*٢٤,٦	٣٥,٠	٦,٨	٩,٠	٢٠,٥	٧٢,٤	٣,١	٣٥,٩	٧٢,٠	٦١,٥
الميزان الخارجي للسلع والخدمات/ الناتج المحلي الإجمالي		١٢,٢-	١٢,٣-	٩,٩-	٢١,٥-	٤,٥-	١,٤	٩,٦-	١,٢	٧,٠	٢,٩-	١,٠
الصادرات عالية التكنولوجيا/ صادرات الصناعة التحولية**		٠,٥	٦,١	٣,٧	١,٩	٢,٠	٥,٣	٥٥,١	٥,٨	٤٣,٠	٧,١	١٣,٤
التضخم		٢٩,٥	٥,٣	٠,٨	٣,٣	١١,١	٥,٢	٢,٩	٣,٨	٣,٩	٣,٣	٣,٤

المصدر: مؤشرات البنك الدولي.
بيانات عام ٢٠١٦.

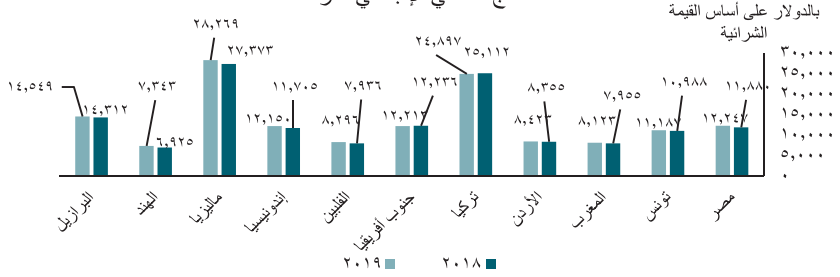
** وفقا لتعريف البنك الدولي، نسبة التجارة للناتج المحلي الإجمالي هي مجموع الصادرات والواردات من السلع والخدمات كنسبة من الناتج المحلي الإجمالي.

توقعات لبعض الاقتصادات المختارة

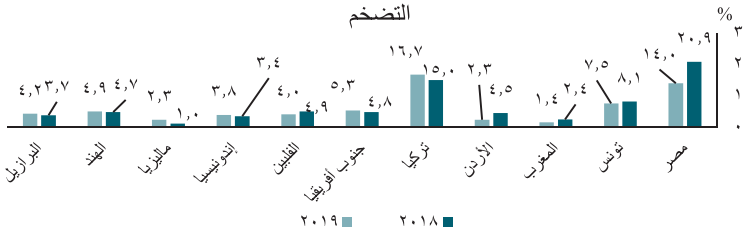
نمو الناتج المحلي الإجمالي الحقيقي (%)



الناتج المحلي الإجمالي للفرد



التضخم



البطالة



المصدر: صندوق النقد الدولي، قاعدة بيانات آفاق الاقتصاد العالمي، أكتوبر ٢٠١٨.
ملاحظة: البيانات الخاصة بعامي ٢٠١٨ و٢٠١٩ هي تقديرات وتوقعات لصندوق النقد الدولي.
*التقديرات الخاصة بالبطالة في الأردن والهند غير متاحة.

٣- ما تحقق خلال العام المالي ٢٠١٧ / ٢٠١٨ و خطة العام المالي
٢٠١٨ / ٢٠١٩

تجاوز معدل نمو الناتج المحلي الإجمالي (٣,٥%) المحقق في العام المالي ٢٠١٧/٢٠١٨ بشكل كبير المعدل المستهدف المعين، مدفوعاً في ذلك بالأساس بزيادة استثمارات القطاع العام؛ حيث بلغت نسبتها في إجمالي الاستثمارات المنفذة ٥٦% بينما كانت النسبة المخطط لها ٤٤%.

وجاء معدل الادخار المحلي في العام المالي ٢٠١٧/٢٠١٨ قريباً من المعدل المستهدف، إلا أن المعدل المستهدف (١١%) في العام المالي ٢٠١٨/١٩ ليس واقعياً.

المؤشرات الاقتصادية والاجتماعية المستهدفة مقابل المتحققة في خطة الحكومة						
المؤشر	الوحدة	المستهدف للعام ٢٠١٧/٢٠١٨ (١)	المتحقق في العام المالي ٢٠١٧/٢٠١٨ (٢)	الفرق بين المستهدف والمحقق = (٢-١)*	المستهدف للعام المالي ٢٠١٨/٢٠١٩	
الناتج المحلي الإجمالي الاسمي (بأسعار السوق)	مليار	٤٠٧٢,٨	٤٤٣٧,٤	٣٦٤,٦	٥٢٥١	
الناتج المحلي الإجمالي الحقيقي (بتكلفة عوامل الإنتاج بأسعار ٢٠١٦/١٧)	جنيه	*٣٤٩٨,١	٣٥٨٨,٤	٩٠,٣	*٤١٨٢,٥	
معدل نمو الناتج المحلي الإجمالي الحقيقي (بأسعار السوق)	%	٤,٦	٥,٣	٠,٧	٥,٨	
الاستهلاك النهائي الخاص/ الناتج المحلي الإجمالي (بالأسعار الجارية)*		٨٣,٥	٨٥,٤	١,٩	٨٠,٣	
معدل النمو السنوي الحقيقي للاستهلاك الخاص		٣,٦	٢,٢	-١,٤	٢,٣	
معدل الادخار المحلي		*٧,١	٦,٢	-٠,٩	١١,١	
معدل الاستثمار		*١٥,٩	١٦,٧	٠,٨	١٧,٩	
توزيع الاستثمارات وفقاً للملكية*						
القطاع العام		٤٤,٦	٥٦,٠	١١,٤	٤٣,٩	
القطاع الخاص		٥٥,٤	٤٤,٠	-١١,٤	٥٦,١	
العجز الكلي في الموازنة العامة		مليار جنيه	٣٧٠	*٤٣٢,٦	٦٢,٦	٤٣٨,٦
العجز الكلي في الموازنة العامة/ الناتج المحلي الإجمالي		%	٩,٠	*٩,٨	٠,٨	٨,٤

المصادر: الحريدة الرسمية، القانون رقم ١٤٦/٢٠١٧ بشأن خطة التنمية الاقتصادية والاجتماعية للعام المالي ٢٠١٧/٢٠١٨، يوليو ٢٠١٧؛ والقانون رقم ١٠١/٢٠١٨ بشأن خطة التنمية الاقتصادية والاجتماعية للعام المالي ٢٠١٨/٢٠١٩، يونيو ٢٠١٨؛ والبنك المركزي المصري، النشرة الإحصائية الشهرية، نوفمبر ٢٠١٨؛ ووزارة المالية، البيان المالي للموازنة العامة للدولة للعام المالي ٢٠١٨/٢٠١٩؛ ووزارة التخطيط والمتابعة والإصلاح الإداري.

*حسابات باحثي المركز استناداً إلى معدل نمو الناتج المحلي الإجمالي الحقيقي المستهدف الذي حددته الحكومة.

**بيانات أولية.

على المستوى القطاعي، جاء تسارع النمو في العام المالي ١٧/٢٠١٨ مدفوعاً بشكل أساسي بمعدلات النمو التي تجاوزت المستهدف في خمسة قطاعات، وهي السياحة، وقناة السويس، والتعدين، والاتصالات، والصناعة التحويلية. حيث حقق قطاع السياحة نحو أربعة أضعاف معدل النمو المستهدف الأولي وذلك بفعل الانتعاش الكبير الذي شهدته السياحة الوافدة في أعقاب رفع حظر الرحلات الجوية. وخلافاً لذلك، تراجع النمو في القطاعات الأخرى، وأبرزها قطاع الكهرباء، والذي جاء دون المعدلات المستهدفة بمتوسط نقطة مئوية واحدة. ويتسق تراجع معدلات النمو المستهدفة لقطاعي الصحة والتعليم في العام المالي ١٨/٢٠١٩ مقارنةً بمستهدفات العام المالي السابق مع عدم تحقق معدلات النمو المستهدفة في العام المالي ١٧/٢٠١٨. ويمكن أن يُعزى انخفاض معدل النمو المستهدف لقطاع قناة السويس بشكل ملحوظ للعام المالي ١٨/٢٠١٩ إلى التباطؤ التجاري العالمي وتصاعد حدة التوترات التجارية.

النمو المستهدف مقابل النمو المتحقق في الناتج المحلي الإجمالي الحقيقي على مستوى القطاعات

النمو القطاعي الحقيقي للمستهدف للعام المالي ١٧/٢٠١٨ (%) (١)	النمو القطاعي الحقيقي المتحقق للعام المالي ١٧/٢٠١٨ (%) (٢)	الفرق بين النمو المتحقق والمستهدف = (٢-١)	النمو القطاعي الحقيقي للمستهدف للعام المالي ١٧/٢٠١٨ (%) (١)	النمو القطاعي الحقيقي للمستهدف للعام المالي ١٧/٢٠١٨ (%) (٢)	القطاع
القطاع السلعي					
٣,٢	٣,١	-٠,١	٣,٢	٣,٢	الزراعة
٨,٥	٧,٧	-٠,٨	٢,٩	٢,٩	التعدين
٦,٤	٤,٨	-١,٦	٣,١	٣,١	الصناعة التحويلية
٦,٥	٤,٢	-٢,٣	٧,٥	٧,٥	الكهرباء
٣,٥	٣,٢	-٠,٣	٤	٤	المياه والصرف الصحي
١١,٢	١٠	-١,٢	١١	١١	التشييد والبناء
قطاع خدمات الإنتاج					
٤,١	٣,٨	-٠,٣	٥,٨	٥,٨	النقل والتخزين
٩,٨	١٠,٤	٠,٦	٨,٥	٨,٥	الاتصالات
٣,٧	٣,٣	-٠,٤	٤,٥	٤,٥	المعلومات
٠,٣	٩,٦	٩,٣	٣	٣	قناة السويس
٤	٣,٧	-٠,٣	٥,٥	٥,٥	تجارة التجزئة والجملة
٣,٧	٣,٤	-٠,٣	٣,٥	٣,٥	الوساطة المالية
٣,٦	٣,٤	-٠,٢	٣,٩	٣,٩	التأمين والتأمينات الاجتماعية
١١,٣	٣٧,٧	٢٦,٤	١٠	١٠	السياحة
قطاع الخدمات الاجتماعية					
٣,٦	٣,٧	٠,١	٥,٤	٥,٤	الخدمات العقارية
٣,٤	٣,٦	٠,٢	٤,٥	٤,٥	خدمات الأعمال التجارية
٢,٦	١,٥	-١,١	٢,٥	٢,٥	الحكومة العامة
٣,٨	٣,٥	-٠,٣	٤,٥	٤,٥	التعليم
٣,٨	٣,٥	-٠,٣	٤,٥	٤,٥	الصحة
٣,٣	٣,٩	٠,٦	٤,٥	٤,٥	خدمات أخرى

المصادر: الجريدة الرسمية، القانون ٢٠١٨/١٠١ بشأن خطة التنمية الاقتصادية والاجتماعية للعام المالي ٢٠١٩/٢٠١٨؛ والبنك المركزي المصري، النشرة الإحصائية الشهرية، نوفمبر ٢٠١٨.

تراجعت أنصبة جميع القطاعات، باستثناء الصناعات الاستخراجية، في إجمالي الاستثمارات إلى أقل مما كان مخططاً له. ويمكن أن يُعزى ذلك إلى البند الجديد المضاف إلى إجمالي الاستثمارات؛ وهو بند الاستثمارات المركزية، والذي شكل نحو ٢٠% من إجمالي الاستثمارات في العام المالي ١٧/٢٠١٨. تجدر الإشارة إلى أن الاستثمارات المركزية هي في الأساس مخصصات من الاستثمارات العامة للمشروعات القومية الكبرى. ولا يزال قطاع التشييد والبناء والعقارات يحصل على أعلى نصيب في الاستثمارات المخطط لها.

الهيكل القطاعي للاستثمارات الكلية المستهدفة والمتحققة

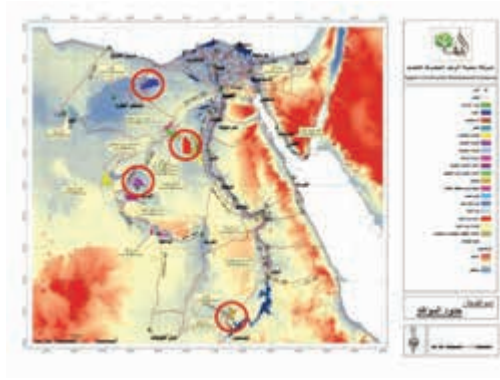
القطاع	الاستثمارات الكلية المستهدفة (%) للعام المالي ١٧/٢٠١٨ (١)	الاستثمارات الكلية المنفذة (%) للعام المالي ١٧/٢٠١٨ (٢)	الفرق بين المستهدف والمتحقق = (٢-١)	الاستثمارات الكلية المستهدفة (%) للعام المالي ١٧/٢٠١٨
الصناعات الاستخراجية	٧,٦	١١,٠	٣,٤	١٥,٥
الصناعة التحويلية	١٠,٦	٧,٩	٢,٧-	٨,٤
الكهرباء والمياه والصرف الصحي	١٦,٥	١٣,٦	٢,٩-	١٦,١
النقل والتخزين (بما في ذلك قناة السويس)	١١,٦	٩,٧	١,٩-	٩
الاتصالات والمعلومات	٥,٥	٤,٣	١,٢-	٤,٤
الخدمات الاجتماعية	١٥,٨	١٠,٤	٥,٤-	١٣,٦
تجارة التجزئة والجملة	٣,٧	٢,٧	١,٠-	٣
الزراعة	٥,٢	٣,٤	١,٨-	٣,٦
السياحة	٢,١	٠,٦	١,٥-	١,٥
التشييد والبناء والأنشطة العقارية	٢٠,٩	١٢,٩	٨,٠-	١٣,٦

المصادر: الجريدة الرسمية، القانونان ١٤٦/٢٠١٧؛ و١٠١/٢٠١٨ بشأن خطة التنمية الاقتصادية والاجتماعية للعامين الماليين ١٧/٢٠١٨، و١٨/٢٠١٨ على التوالي؛ ووزارة التخطيط والمتابعة والإصلاح الإداري.

مجموعة خرائط مصر التنموية

المشروعات القومية الحالية*

مشروع المليون ونصف المليون فدان



مشروعات وزارة النقل التي تم إنجازها خلال عام ٢٠١٧



* طبقا لأحدث معلومات متاحة على موقع الهيئة العامة للاستعلامات.

منطقة المثلث الذهبي



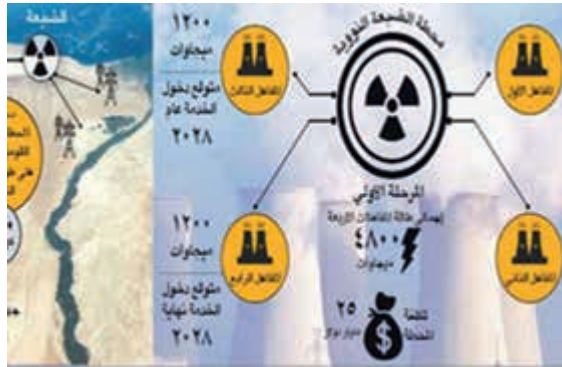
المنطقة الاقتصادية لقناة السويس



العاصمة الإدارية



محطة الضبعة النووية



مشروعات الطاقة المتجددة (يوليو ٢٠١٨)

- ❖ **محطة "جبل الزيت" لتوليد الكهرباء من الرياح:**
 - تقع المحطة بالكيلو ١١٨ بمنطقة جبل الزيت جنوب مدينة رأس غارب، على مساحة ١٠٠ كيلومتر مربع.
 - من أكبر محطات العالم لتوليد الكهرباء، وذلك من حيث المساحة وعدد التوربينات والقدرات المولدة من المحطة، ويبلغ عدد التوربينات بها ٣٠٠ توربينة.
 - تبلغ القدرة الإجمالية للمحطة ٥٨٠ ميغا وات، وتضم ثلاثة مشروعات، حيث يضم الأول ١٢٠ توربينة، بقدرة ٢٤٠ ميغا وات، وتم ربط ١٠٠ توربينة بالشبكة القومية للكهرباء منها، بينما يضم المشروع الثاني ١١٠ توربينة بقدرة ٢٢٠ ميغا وات، وتم ربط ٧٥ توربينة بالشبكة بقدرة ١٥٠ ميغا وات. أما المشروع الثالث فيضم ٦٠ توربينة بقدرة ١٢٠ ميغا وات، وما زالت تحت الإنشاء.
 - تبلغ تكلفة محطة جبل الزيت لتوليد الكهرباء من الرياح حوالي ١٢ مليار جنيه.
- ❖ **محطة كهرباء البرلس:**
 - تقع المحطة شمال محافظة كفر الشيخ على الطريق الدولي الساحلي وساحل البحر المتوسط.
 - تعد واحدة من أكبر المحطات المركبة لإنتاج الكهرباء في العالم.
 - تبلغ تكلفة إنشاء المحطة نحو ٢ مليار يورو ضمن اتفاق مبرم بين الحكومة وشركة سيمنز الألمانية.
 - قدرة المحطة نحو ٤٨٠٠ ميغا وات.
 - تنتج نحو ٧,٥% من احتياجات مصر من الكهرباء.
- ❖ **محطة بنبان ١:**
 - تستهدف ربط ٩ محطات والتي تنتج الطاقة الشمسية بالشبكة الموحدة.
 - بلغت تكلفة إنشائها ٢٥٠ مليون جنيه.
 - تبلغ سعتها ٥٢٥ ميغا وات بجهد ٢٢٠/٢٢ كيلو فولت.
- ❖ **محطة كهرباء بني سويف:**
 - تقع المحطة على بُعد ١١٠ كيلومتر جنوب القاهرة، في قرية غياضة الشرقية التابعة لمركز ببا بمحافظة بني سويف، وذلك على مساحة ٥٠٠ ألف متر مربع.
 - يبلغ إجمالي قدرة المحطة نحو ٤٨٠٠ ميغاوات، وهو ما يكفي لتزويد نحو ١٥ مليون مواطن مصري بالطاقة الكهربائية.
 - تسهم المحطة بنحو ٢٠% من إجمالي الكهرباء المربوطة على الشبكة القومية للكهرباء.
 - توفر حوالي ٤٠٠ مليون دولار سنويا، وهي قيمة الوقود الذي سيتم توفيره.
- ❖ **محطة كهرباء العاصمة الإدارية الجديدة:**
 - تقع على مساحة ١٧٥ فدان، على بعد ٤٢ كيلو متر من القطامية بطريق العين السخنة.
 - تبلغ تكلفة إنشاء المحطة نحو ٢ مليار يورو ضمن اتفاق بين الحكومة وشركة سيمنز الألمانية، وذلك بطاقة إجمالية تبلغ ٤٨٠٠ ميغا وات.

- تعتبر المحطة الأولى من نوعها في مصر والشرق الأوسط التي يتم إنشاؤها بمنطقة جبلية بعيدا عن المياه، كما هو معتاد في محطات الكهرباء.
- توفر نحو ٤٠٠ مليون دولار سنويا قيمة الوقود الذي سيتم توفيره.

حقل ظهر

- تم افتتاح مرحلة الإنتاج المبكر من حقل ظهر للغاز الطبيعي غرب محافظة بورسعيد في ٣١ يناير ٢٠١٨، والذي "يعد أكبر حقل غاز في مصر تم اكتشافه في البحر المتوسط".
- تقدر احتياطيّات حقل "ظهر" بحوالي ٣٠ تريليون قدم مكعب غاز وهو ما يعادل ٥,٤ مليار برميل زيت مكافئ، كما أن احتياطيّات الحقل تمثل أكثر من ١٣٥% من الاحتياطيّ الحالي للزيت الخام في مصر.
- يساهم الحقل في توفير فرص العمل، وجذب الاستثمارات الأجنبية لمصر والتي تُقدر بنحو ١٢ مليار دولار تم إنفاق ٥ مليار منها خلال المرحلة الأولى.

مشروع الصوب الزراعية بقاعدة محمد نجيب

- تم افتتاح المرحلة الأولى من مشروع المائة ألف فدان من الزراعات المحمية (الصوب الزراعية) في ٨ فبراير ٢٠١٨، والتي يعادل إنتاجها نحو مليون فدان من الزراعات التقليدية، بقاعدة محمد نجيب بمنطقة الحمام بمحافظة مرسى مطروح.
- تتضمن المرحلة الأولى إنشاء ٥ آلاف صوبة زراعية على مساحة ٢٠ ألف فدان بمناطق الحمام وأبو سلطان والعاشر من رمضان وقرية الأمل بسيناء شرق الإسماعيلية.
- توفر المرحلة الأولى ٤٠,٥ ألف فرصة عمل.

مدينة العلمين الجديدة

- تقع في قلب الساحل الشمالي الغربي ويتم تنفيذها على مساحة ٤٨ ألف فدان بمشاركة ١٥ ألف عامل و ٢١ شركة مقاولات وباستثمارات تصل إلى ٤٠ مليار جنيه، وبإشراف جهاز مدينة العلمين الجديدة.
- يتم تنفيذ المدينة على عدة مراحل، حيث تشمل المرحلة الأولى مساحة ١٢ ألف فدان للمنطقة الشاطئية ومنطقة الإسكان المتميز والمدينة الثقافية والمنطقة التاريخية.
- يتم العمل حاليا في المرحلة العاجلة من المرحلة الأولى والتي تضم كورنيش مدينة العلمين الجديدة بطول ١٤ كم سيتم الانتهاء من ٧٠٠ متر منها عند تدشين المدينة.
- تم تنفيذ ١٩٢٠ وحدة سكنية مميزة وتم الانتهاء من تشطيب الوحدات بالكامل نهاية ٢٠١٧.
- وطرحها للمواطنين من خلال هيئة المجتمعات العمرانية الجديدة في بداية ٢٠١٨.
- تم البدء في تنفيذ ١١٢٠ وحدة سكنية بالمنطقة الشاطئية.

- تم البدء في تنفيذ منطقة الأبراج والتي تضم ١٥ برجاً بارئفاح ١٠٠ متر فوق سطح البحر بتكلفة ٢٨ مليار جنيه.
- تضم المدينة ٦ بحيرات متصلة بمساحة ١٧٠٠ فدان بالشواطئ الداخلية.
- يتم تنفيذ محطة تحلية مياه بطاقة ١٥٠ ألف متر مكعب يومياً.
- يتم حالياً إعداد المخططات التفصيلية لجامعة العلمين الجديدة الأهلية من خلال وزارة التعليم العالي بمساحة ٦٠ فدانا.

فريق العمل بالمركز

يضم المركز نخبة رفيعة المستوى من الاقتصاديين والباحثين والمحربين والإداريين الذين يتميزون بدرجة عالية من الكفاءة والخبرة.

اقرأ المزيد عن فريق العمل في الرابط: <http://www.eces.org/eg/ar/Staff.aspx>

الإدارة التنفيذية

د. عبلة عبد اللطيف – المدير التنفيذي ومدير البحوث
ماجدة عوض الله – نائب المدير التنفيذي للشؤون المالية والإدارية

إدارة البحوث

د. ضياء نور الدين – خبير اقتصادي أول (مستشار)

د. سحر عبود – اقتصادي رئيسي (مستشار)

راما سعيد – اقتصادي أول (مستشار)

رشا سيف – اقتصادي أول

نادين عبد الرؤوف – اقتصادي

هدى العبادي – اقتصادي

داليا مختار – اقتصادي (مستشار)

يارا هلال – اقتصادي

علياء عبد الله – اقتصادي

محمد حسني – اقتصادي

أحمد داوود – باحث اقتصادي

ياسمين الشواربي – باحث اقتصادي

إدارة الإحصاء

خالد وحيد – مدير قسم الإحصاء

أحمد فتحي – مساعد بحوث

حسام خاطر – مساعد بحوث

محمد خاطر – مساعد بحوث

إدارة التحرير والترجمة

ياسر سليم – مدير التحرير

فاطمة علي – محررة/ مترجمة أولى

للاطلاع على أحدث إصدارات المركز يرجى زيارة الروابط التالية:

الترتيب الدولي لمصر

http://www.eces.org/eg/MediaFiles/Uploaded_Files/b5bad039.pdf

مقترح لخارطة الطريق للنهوض بالسياحة في مصر

<http://www.eces.org/eg/MediaFiles/events/1c2e8573.pdf>

دليل المرأة المصرية لريادة الأعمال

http://www.eces.org/eg/MediaFiles/Uploaded_Files/b923b0c7.pdf

دليلك للاستثمار الصناعي في مصر

<http://www.eces.org/eg/ar/Publication.aspx?Id=649&Type=3>





المركز المصري للدراسات الاقتصادية
The Egyptian Center for Economic Studies

أبراج نايل سيتي، البرج الشمالي
الدور الثامن، كورنيش النيل، رملة بولاق
القاهرة ١١٢٢١، جمهورية مصر العربية

هاتف: ٤٤-٩٠٣٧-٢٤٦١ (٢٠٢).

فاكس: ٤٥-٩٠٤٥-٢٤٦١ (٢٠٢).

بريد إلكتروني: ecses@ecses.org.eg

الموقع على شبكة الإنترنت: www.ecses.org.eg

[f](https://www.facebook.com/ecses.org.eg) [y](https://www.youtube.com/ecses.org.eg) [ecses.org.eg](http://www.ecses.org.eg)